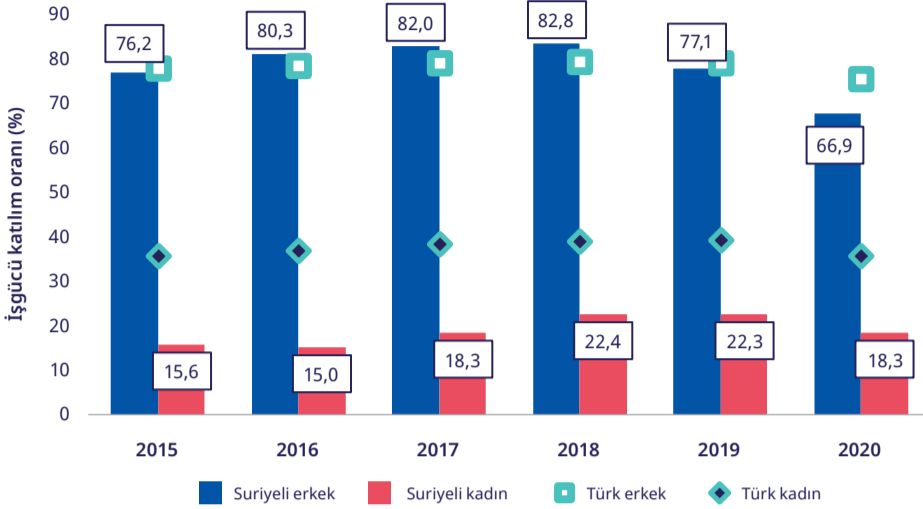


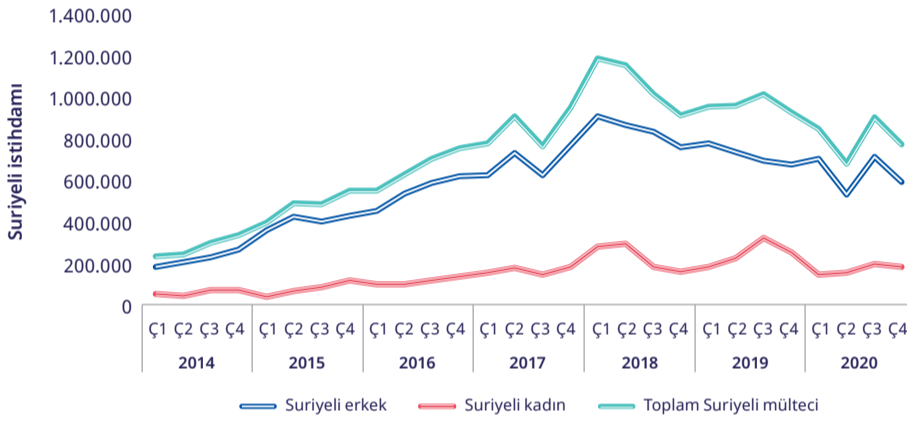
► 2014 YILINDAN BU YANA TÜRKİYE'DE SURİYELİ MÜLTECİLER

► Şekil 1. İşgücü katılım oranı (15-64), cinsiyete göre



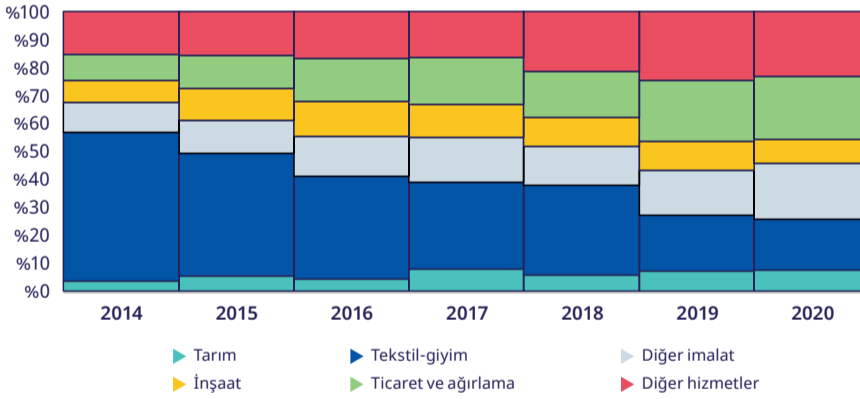
Kaynak: TÜİK HİA mikro-verileri ve ILO hesaplamaları.

► Şekil 2. Türkiye'de Suriyeli mülteci istihdam düzeyi, cinsiyete göre, 2014-2020



Kaynak: TÜİK HİA mikro-verileri ve ILO hesaplamaları.

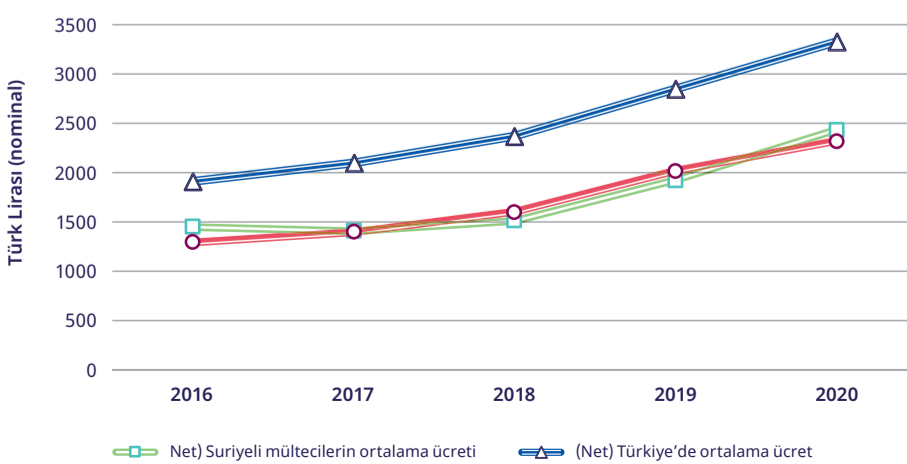
► Şekil 3. İstihdamın ekonomik faaliyete göre dağılımı



Kaynak: TÜİK HİA mikro-verileri ve ILO hesaplamaları.

- Giyim sektörü artık Suriyeli mültecilere iş sağlayan esas sektör değil.
- Suriyeli istihdamında ticaret ve ağırlamanın payı, 2014'ten bu yana ikiye katlanmıştır.
- Diğer imalat faaliyetleri, tarım ve eğitim sektörleri yavaş yavaş zemin kazanmaktadır.

► Şekil 4. Türkiye'de asgari ücret ve Suriyeli mültecilerin ortalama ücreti



Kaynak: TÜİK HİA mikro-verileri ve ILO hesaplamaları.

Suriyeli erkeklerin işgücü katılım oranı Türk erkeklerinkine benzer düzeydedir; öte yandan, Suriyeli kadınların işgücü katılım oranı Türk kadınlardan çok düşüktür.



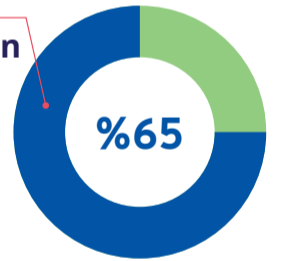
► 2018 Ç1

1,17 milyon

2018 Ç1'de 1,17 milyon ile zirve yapan istihdam, o günden beri azalmaktadır.

► 2019

45 saatten fazla



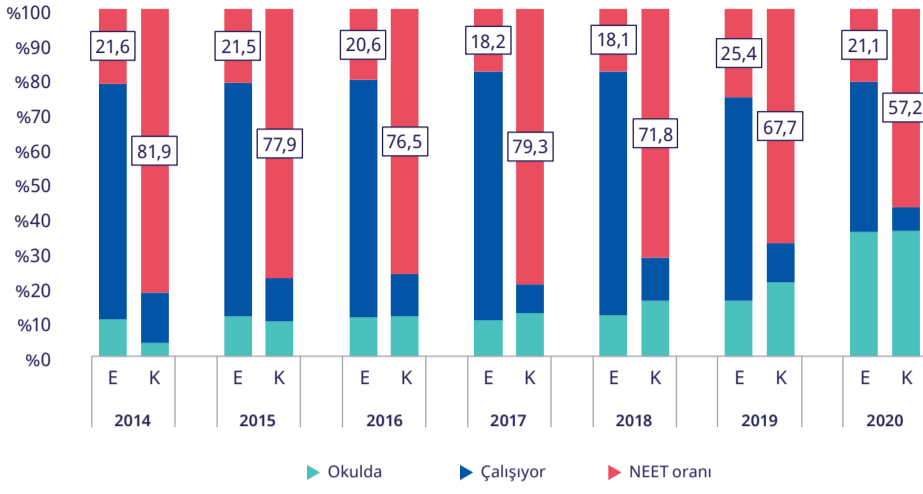
Çalışma saatleri hakkında:

- 2014 yılında, Suriyeli mültecilerin %82,2'si 45 saatlik standart çalışma haftasından daha uzun süre çalışıyordu.
- 2019 yılında bu rakam %65,2'ye geriledi. Yine de, bu insanların %10'dan fazlası haftada 60 saatten fazla çalışıyordu.

Kayıtlılık hakkında:

- 2019 yılına kadar, kayıtlı çalışan Suriyeli oranı %10'un altındaydı.

► Şekil 5. 15-24 yaş grubu Suriyeli mültecilerde NEET oranı, yıllara göre

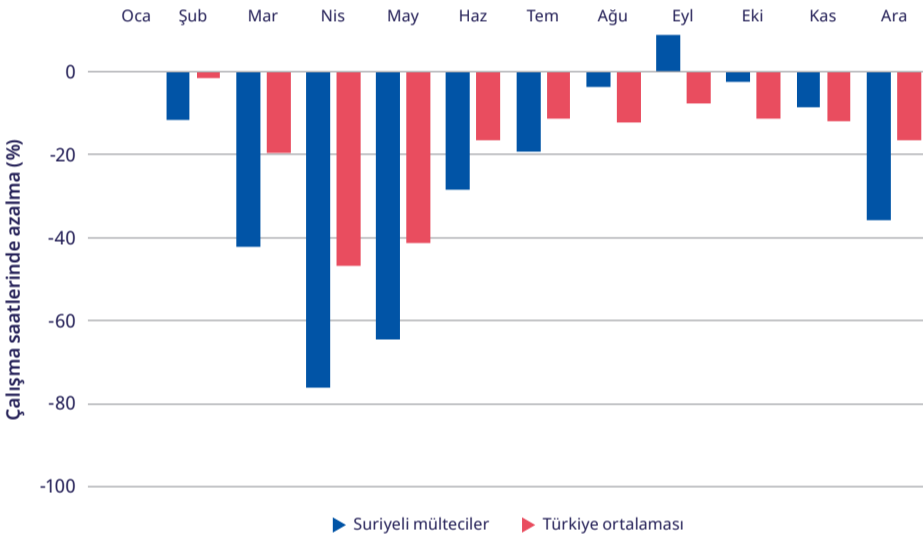


Kaynak: TÜİK HİA mikro-verileri ve ILO hesaplamaları.

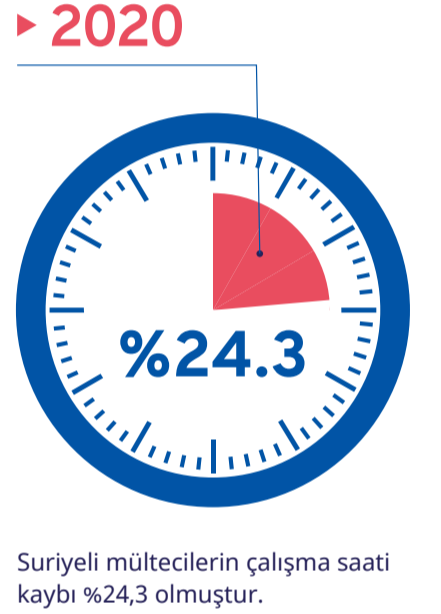


- 2018 ekonomik krizi ve büyük ölçüde küresel salgın, Suriyeli gençler arasında okullaşmayı artırmış görünmektedir.
- Genç kadınların NEET oranı, 2014 yılındaki %81,9'dan 2020'de %57,5'e düşmüştür, ancak hala çok yüksektir.

► Şekil 6. Küresel salgının 2020 yılında Suriyeli mültecilerin çalışma saatlerine etkisi



Kaynak: TÜİK HİA mikro-verileri ve ILO hesaplamaları.



- **Çalışma saatleri üzerindeki etki:** İşsiz kalma artı istihdam devam edenlerin çalışma saatlerinin azalması nedeniyle kaybedilen çalışma saati.
- Sonuçlar, COVID-19 olmasaydı Suriyelilerin çalışmış olacağı saatler ile Suriyelilerin gerçekte çalıştıkları saatler arasındaki farka dayanmaktadır.
- Suriyeli mültecilerin eksik saatleri, COVID-19 ile mücadele önlemleri kaldırılır kaldırılmaz hızlı biçimde toparlanmıştır. Bu da, güçlü bir çalışma isteği olarak yorumlanabilir (zorunluluk, sosyal koruma tabanlarının zayıf olması).
- Toplamda, 2020 yılında Suriyeli mülteciler COVID-19 nedeniyle çalışma saatlerinde %24,3 kayba uğramıştır.
- Çoğunun kayıtdışı çalıştığı göz önüne alındığında, gelir kayıplarının da en azından aynı ölçekte olduğu tahmin edilmektedir.