



Uluslararası
Çalışma
Örgütü



İsveç
Sverige

► Hakkınız ödenir!

Ev İşçileri için Faydalı Bilgiler

İşte, evde, her yerde

eşitiz



beraberiz

Türkiye'de çalışma ilişkilerini düzenleyen mevzuatta ev işçilerinin hak ve çıkarlarını koruyacak bazı düzenlemeler yer almaktadır.¹ Bu düzenlemelerin bilinmesi, ev işçileri için daha çok ve daha iyi işlerin yaygınlaştırılması adına kritik önem taşıyor.



En az ne kadar ücret almalıyım?

Ev işçisine ödenecek olan ücret **en az asgari ücret** tutarında olmalıdır.

Sigortam Yapılmalı mı?

10+

10 gün ve üzerinde çalışıyorsanız:

- Aynı işveren yanında ayda 10 gün ve üzerinde çalışan ev işçilerinin zorunlu sigorta primlerinin işveren tarafından yatırılması gerekir. Bu primlerin yatırılması **Genel Sağlık Sigortası ve Emekliliğe** ilişkin haklardan faydalanabilmenizi sağlar.
- Ayda 10 gün ve üzerinde zorunlu sigorta primleri yatırılan ev işçilerinin 30 günün altında olan çalışmaları için Genel Sağlık Sigortası primlerini tamamlama zorunlulukları bulunmamaktadır.
- Ev işçileri; çocuk, yaşlı veya özel bakım işlerini kendi evlerinde, hastanede veya bakımevinde gerçekleştirseler dahi **ev hizmetleri kapsamında sigortalı** olabilirler.
- Emekli aylığı alırken aynı kişi yanında ayda 10 gün ve daha fazla çalışıyorsanız, sigorta primleriniz yatırılrsa dahi emekli aylığınızı almaya devam edebilirsiniz.²
- Aynı kişi yanında ayda 10 gün ve üzerinde çalışıyorsanız, 4447 sayılı İşsizlik Sigortası Kanununda belirtilen koşulları sağlamanız halinde işsizlik sigortası ödeneğinden faydalanabilirsiniz.

Sigortam Yapılmalı mı?

10-

10 günden az çalışıyorsanız:

- Ev işçisi, aynı kişi yanında bir gün bile çalışsa İş Kazası ve Meslek Hastalığı Sigortası'ndan yararlanabilmektedir.
- Aynı kişi yanında ayda 10 günden az çalışan ev işçilerinin iş kazası ve meslek hastalığına ilişkin sigorta bildirim yapılsa dahi emekli aylığı, eşinden dolayı aldığı sağlık yardımı ile babasından dolayı aldığı yetim aylığı ve sağlık yardımları kesilmez.
- Aynı kişi yanında ayda 10 günden az çalışmanız durumunda eğer isterseniz emeklilik ve genel sağlık sigortası priminizi isteğe bağlı kendiniz ödeyebilirsiniz. Bu primi ödeyebilmeniz için, iş kazası ve meslek hastalığı sigorta primlerinizin işveren tarafından ilgili ay için en az 1 gün bildirilmesi gerekir.
- Aynı işveren yanında ayda 10 günden az çalışan ev işçisinin günlük kazanç alt sınırına göre isteğe bağlı ödeyeceği prim tutarı 2021 yılı için aylık;

119,25 x 30 x %32,5 = 1.162,69
TL'dir.

Ücretli İzin Hakkım Var mı?

- Ev işçilerinin de diğer işçiler gibi haftalık ücretli tatil hakkı vardır.
- Aynı işveren yanında en az 1 yıl çalışmış olan ev işçisinin yılda en az iki hafta ücretli yıllık izin hakkı vardır.³

Fazla Çalışıyorsam Ne Olur?



- Normal çalışma süresinin üzerinde fazla çalıştıysanız, bu çalışma için normal çalışma ücretinin en az yüzde elli fazlasını almalısınız.⁴

Analık Hakkım Var mı?



- Ev işçisi analık halinde çalışma ve süt iznine ilişkin düzenlemelerde İş Kanunu tarafından belirlenen haklardan yararlanabilir.

Tazminat Hakkım Var mı?

- İşverenin fesih hakkını kötüye kullanarak ev işçisini işten çıkarması halinde (örneğin sigortasız çalıştırıldığınız için işvereninizi şikâyet ettiğinizde işten çıkarıldıysanız) ev işçisi fesih bildirim süresine ait ücretin üç katı tutarında tazminat hakkına sahiptir.⁵
- İşverenin kişiliğine bağlı bir hizmet ilişkisinde işverenin ölümü durumunda (örneğin bakımını sağladığınız veya evinde çalıştığınız işverenin vefatı halinde aniden işsiz kaldığınızda) işverenin mirasçılardan hakkaniyete uygun bir tazminat isteme hakkınız vardır.⁶

Çalıştığım Evde Kaza Geçirirsem Ne Olur?

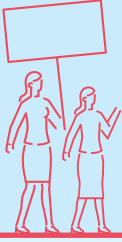


- İş kazası sonrasında siz veya yakınlarınız, sağlık kurumundaki müdahale sonrasında olayın iş kazası olarak kayda geçmesini sağlamalı veya bu şekilde kayda geçtiğinden emin olmalısınız.
- İş kazası ve meslek hastalığı sigorta primleriniz işveren tarafından kanuna uygun bir şekilde yatırıldıysa geçici iş göremezlik ödeneği ve sürekli iş göremezlik ödeneğine hak kazanabilirsiniz.
- Ev işçisinin iş kazası sonucunda ölümü halinde, iş kazası ve meslek hastalığı sigorta primleri işveren tarafından kanuna uygun bir şekilde yatırılmış ise işçinin hak sahiplerine gelir bağlanır. Ölen ev işçisinin hak sahiplerine ayrıca cenaze ve evlenme ödeneği verilir.⁷

Hangi Kurumlar Aracılığıyla İş Bulabilirim?



- Ev işçileri İŞKUR'a <https://esube.iskur.gov.tr/> adresi aracılığıyla sistem üzerinden kayıt yaptırarak <https://esube.iskur.gov.tr/Istihdam/AcikIsilanAra.aspx> adresi üzerinden ev hizmetleri alanında açık olan işlere başvuru yapabilirler.
- Özel istihdam bürosu (ÖİB) aracılığıyla iş bulduysanız, büro; işveren, ev işçisi ve ÖİB arasında imzalanan sözleşmelerin bir nüshasını ev işçisine de vermek zorundadır.
- Özel istihdam büroları aracılık faaliyetleri nedeniyle sizden herhangi bir menfaat ve hizmet bedeli talep edemez.⁸ Bu kapsamdaki ücretler işverenden talep edilir. Aksi halde büro ile işveren arasında kurulan anlaşmalar geçersiz olur.
- Kayıt dışı çalışmanız, sendikaya üye olmanız veya olmamanız ya da asgari ücretin altında ücret almanız gibi şartları taahhüt altına alan anlaşmalar geçersizdir.



Sendikaya Üye Olabilir miyim?

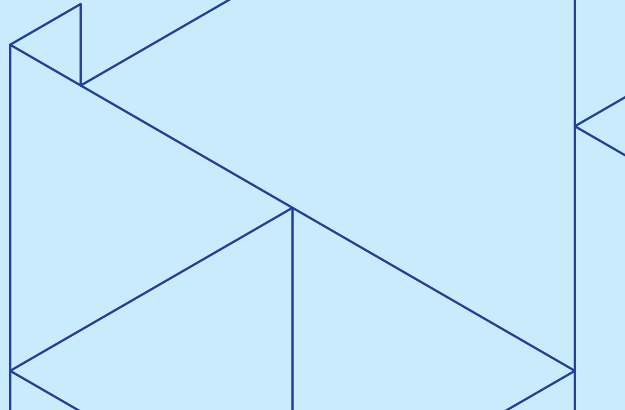
- Hak ve çıkarlarınızı koruyabilmek ve geliştirmek adına ev hizmetleri alanında örgütlü sendikalara üye olabilirsiniz.

Çalışma Koşullarım ile İlgili Şikayetimi Nereye İletebilirim?

- Sigortasız çalıştırılan ev işçileri şikayetlerini Alo 170'i arayarak iletebilirler. Ayrıca dilekçe yazarak SGK il müdürlüğü veya SGK merkezlerine de başvurabilirler.
- Ev işçileri çalışma hayatında karşılaştıkları her türlü sorun ve soru için ALO 170 numaralı hattı arayabilir ve CİMER'e (T.C. Cumhurbaşkanlığı İletişim Merkezi) <https://www.cimer.gov.tr/> adresi üzerinden ihbar ve şikayetlerini iletebilirler.

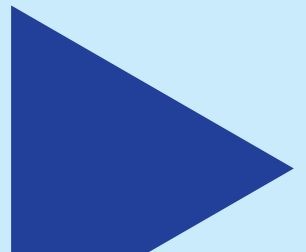
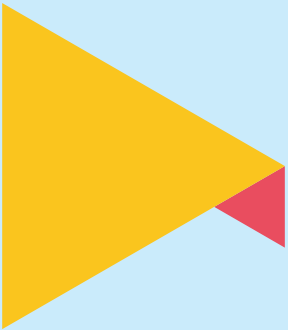


Sendikalı olmak anayasal hakkınızdır.



HAKKINIZ ÖDENİR!

DAHA FAZLA
BİLGİLENME, DANIŞMA
VE İŞBİRLİĞİ İÇİN
HAREKETE GEÇELİM!



BAŞVURULAR



- 1 Ev işçilerinin sigortalılıkları 5510 sayılı Sosyal Sigortalar ve Genel Sağlık Sigortası Kanunu'nun Ek 9. maddesi kapsamında düzenlenirken, çalışma ilişkilerine dair bu kılavuzda yer alan birçok hak ve yükümlülükleri ise 6098 sayılı Türk Borçlar Kanunu'nun hizmet sözleşmelerine ilişkin bölümü kapsamında 393. madde ile 447. madde arasında düzenlenmektedir. Konuya ilişkin detaylı bilgi için bahsedilen kanunların ilgili maddeleri incelenebilir.
- 2 Emekli sigortalılar için e-Devlet üzerinden işyeri bildirgesi düzenlenirken **Sigortalı Bilgileri** bölümünde yer alan **Sigorta Kodu** kısmı **Sosyal Güvenlik Destekleme Primi** olarak işaretlenmelidir. Bu bölümde diğer sigortalılar için **Sigorta Kodu** kısmında **Ek 9 10 Günden Fazla Uzun Vade** seçeneğinin işaretlenmesi gerekmektedir.
- 3 18 yaşından küçük veya 50 yaşından büyük ev işçilerinin ücretli yıllık izin hakları en az üç haftadır.
- 4 Fazla çalışma haftalık 45 saati aşan çalışmalardır.
- 5 Bahsedilen bildirim süresi, hizmet süresi bir yıla kadar sürmüş olan işçi için iki hafta; bir yıldan beş yıla kadar sürmüş işçi için dört hafta ve beş yıldan fazla sürmüş işçi için altı haftadır.
- 6 Burada bahsedilen tazminat işverenin ölümü nedeniyle hizmet ilişkisinin süresinden önce bitmesinden dolayı ev işçisinin mahrum kalacağı haklar için dikkate alınmalıdır.
- 7 Evlenmeleri nedeniyle, gelir veya aylıklarının kesilmesi gereken kız çocuklarına evlenmeleri ve talepte bulunmaları halinde almakta oldukları aylık veya gelirlerinin iki yıllık tutarı bir defaya mahsus olmak üzere evlenme ödeneği olarak peşin ödenir.
- 8 ÖİB'ları sadece profesyonel sporcu, teknik direktör, antrenör, manken, fotomodel ve sanatçı meslek gruplarında yer alanlar ile genel müdür veya bu göreve eş ya da daha üst düzey yöneticilerden ücret alabilir.

