



► ILO Gözlem: COVID-19 ve Çalışma Yaşamı, 7. Baskı Güncellenmiş tahminler ve analiz

25 Ocak 2021

Ana Mesajlar

İşgücü piyasalarında son gelişmeler İşyeri kapatma önlemleri

- Ocak 2021 başlarında dünyadaki tüm işçilerin %93'ü, hala birtakım işyeri kapatma önlemlerinin yürürlükte olduğu ülkelerde yaşamaktadır. Ülkeler içerisinde, belirli coğrafi bölgeleri hedefleyen ve belirli sektörlerle özgü önlemler, küresel salgın süresince kademeli olarak norm haline gelmiş ve yeni yılın başında tüm çalışanların %77'sini etkilemektedir (Temmuz 2020 sonlarında ulaşılan %85'lik en yüksek değere yakındır).

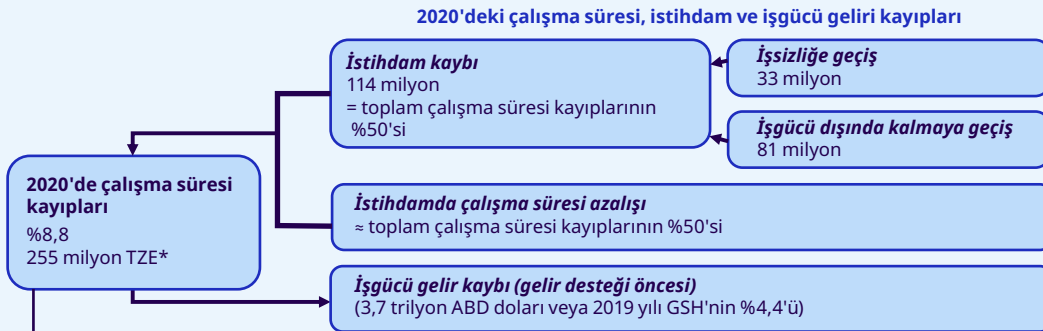
2020'deki çalışma süresi kayıpları

- Yeni yıllık tahminler, dünyada işgücü piyasalarının 2020 yılında daha önce hiç görülmemiş ölçekte sekteye uğradığını doğrulamaktadır. 2020'de, 2019 Ç4'e göre küresel çalışılan saatler 225 milyon tam zaman işe eşdeğer olan %8,8'lik bölümü

kaybedilmiştir.¹ Çalışma süresi kayıpları özellikle Latin Amerika ve Karayipler, Güney Avrupa ve Güney Asya'da yüksek olmuştur. 2020'deki çalışma süresi kayıpları, 2009 küresel finans krizi dönemindeki kayıplardan yaklaşık dört kat daha yüksektir.

- Bu yıllık değerlerin dökümüne göre revize edilmiş üç aylık tahminler, durumun yıl boyunca nasıl değiştiğini ortaya koymaktadır. 2020 Ç3'teki çalışma süresi kayıplarının tahminleri, özellikle düşük-orta gelirli ülkelerde çalışılan saatlerinde beklenenden daha güçlü bir gerilemeyi yansıtacak biçimde, önemli ölçüde aşağı yönde %7,2 (ILO Gözlem: 6. Baskı'da verilen %12,1'den) olarak revize edilmiştir. Ç4'te, küresel çalışılan saatleri %4,6 düşmüştür ve 130 milyon tam zaman işe eşdeğerdir.

► Şekil 1. 2020'de kaybedilen çalışılan saatleri, istihdam ve işgücü geliri ve 2021 için projeksiyonlar



Çalışma süresi kayıpları: 2020'deki üç aylık trendler ve 2021 için projeksiyonlar

	2020 üç aylık				2021 projeksiyonu		
	Ç1	Ç2	Ç3	Ç4	Temel	İyimser	Kötümser
%	5.2	18.2	7.2	4.6	3.0	1.3	4.6
TZE* (milyon)	150	525	205	130	90	36	130

* TZE: Tam zaman eşdeğer işler (48 saatlik çalışma haftası varsayarak)

1 48 saatlik çalışma haftası varsayarak. Bu tahminlerdeki tam zaman eşdeğer işlerin kullanımı ile ilgili daha fazla bilgi için Teknik Ek 1'e bakınız. TZE tahminleri 48 saatlik çalışma haftalarını kullanırken, istihdam kayıpları fiilen çalışılan saat sayısı kullanılarak çalışılan saatlere dönüştürülmektedir.

İstihdam, işsizlik ve işgücü dışında kalma

- Küresel olarak, 2020'deki çalışılan saatlerdeki düşüş, bölgeler arasında önemli farklılıklarla birlikte hem istihdam kayıplarına hem de istihdamda kalanların çalışılan saatlerindeki düşüşe dönüşmüştür. İstihdam kayıpları Amerika Kıtaları'nda en yüksek ve, özellikle Avrupa'da olmak üzere, işleri koruma programlarının çalışılan saatlerinin azaltılmasını desteklediği Avrupa ve Orta Asya'da en düşük olmuştur. Toplamda, 2019'a göre 2020'de daha önce görülmemiş düzeyde, 114 milyon işlik küresel istihdam kayıpları yaşanmıştır. Göreli olarak, kadınların istihdam kayıpları erkeklerden (%5,0) ve gençlerin istihdam kayıpları yaşlı çalışanlardan (%8,7) daha yüksek olmuştur.
- 2020'deki istihdam kayıpları, işsizlikten ziyade artan işgücü dışında kalmaya dönüşmüştür. Küresel istihdam kayıplarının %71'ini teşkil eden işgücü dışında kalma 81 milyon artmıştır² ve küresel işgücü katılım oranının 2020'de 2,2 yüzdellik puan azalarak %58,4'e düşmesine neden olmuştur. Küresel işsizlik 2020'de sayısal olarak 33 milyon, 1,1 yüzdellik puan artarak %6,5'e yükselmiştir.

İşgücü geliri kayıpları

- Küresel işgücü geliri kaybının (gelir destek önlemlerini hesaba katmadan önce) 2020'de %8,3 azaldığı tahmin edilmektedir; ki bu, 3,7 trilyon ABD doları veya küresel gayrisafi hasılanın (GSH) %4,4'üne denk gelmektedir.³ En büyük işgücü gelir kaybı Amerika Kıtaları'ndaki işçilerde (%10,3) yaşanırken, en küçük kayıp Asya-Pasifik'te (%6,6) kaydedilmiştir.

2021 için projeksiyonlar

- COVID-19'a karşı aşılanmanın genişletilmesiyle birlikte 2021 Ç2'de güçlü bir ekonomik toparlanma yaşanacağına dair beklentiler olsa da, küresel ekonomi hala yüksek belirsizlikle karşı karşıyadır ve toparlanmanın dengesiz olma riski bulunmaktadır. Son projeksiyonlar, 2021'de kalıcı iş açığı olacağını göstermektedir. Temel senaryo, Uluslararası Para Fonu'nun (IMF) Ekim 2020'deki ekonomik tahminlerinden yararlanarak, 2019 Ç4'e göre 2021'de çalışılan saatlerinde %3,0'lük bir devam

eden kayıp öngörmektedir; ki bu, 90 milyon tam zaman eşdeğer (TZE) işe denk gelmektedir. Kötümser senaryoda, 2021'de 2019 Ç4'e göre çalışma süresi kayıpları %4,6 veya 130 milyon TZE iş olarak kalacaktır. Daha elverişli koşulları varsayan iyimser senaryoda bile, 2019 Ç4'e göre 2021'de küresel çalışma süresinde %1,3 (veya 36 milyon TZE iş) kayıp beklenmektedir.

Orantısız etki ve dengesiz toparlanma

- En son işgücü anket verileri (2020 Ç3'e kadar olan), ağır etkilenen sektörlerdeki çok büyük iş kayıplarını (konaklama ve yiyecek hizmetleri, sanat ve kültür, perakende, inşaat vb.) ve daha yüksek vasıflı hizmet sektörlerindeki (bilgi ve iletişim ile finans ve sigorta faaliyetleri) olumlu istihdam artışının kanıtını ortaya koymaktadır. Bu ayrışma, ülkeler arasındaki eşitsizliği artıracaktır. Aynı zamanda, ağır etkilenen sektörlerde krizin istihdam üzerindeki etkisinin şiddetine ilişkin ülkeler arasında büyük farklılıklar vardır.
- Benzer biçimde, mevcut ülke verilerinden elde edilen kanıtlar, gelir destek önlemleri etkileri hafifletse de, işgücünün farklı kesimleri arasında krizin "destek sonrası işgücü geliri" üzerindeki etkisinin dengesiz olduğunu göstermektedir. Genel olarak, destek sonrası işgücü gelirindeki kayıplar genç işçiler, kadınlar, serbest çalışanlar, düşük ve orta vasıflı işçiler için nispeten daha fazladır. Çoğu zaman, işlerin yok olması, düşük ücretli ve düşük vasıflı işçileri orantısız ölçüde etkilemiştir. Tüm bunlar dengesiz toparlanma riskine işaret etmektedir; bu da, önümüzdeki yıllarda daha büyük eşitsizliklere yol açacaktır.

² Bu rakam, çalışma çağındaki nüfusun artması nedeniyle meydana gelen işgücü dışında kalmadaki artışın çok üzerindedir; ki bu, 2020'de ilave 73 milyon işgücü dışında kalan kişiye denk gelmektedir.

³ 2019 piyasa kurlarıyla 2019 Küresel GSH.

Geleceğe bakış: İnsan odaklı toparlanmayı desteklemek

- Dünya 2021'e istihdamda eşi benzeri görülmemiş kriz ve yüksek belirsizlikle karşı karşıya girmektedir. Yıl ilerledikçe, aşılama, kamu sağlığı önlemleri, ekonomi ve işgücü piyasasına yönelik destek önlemlerini birleştiren politika önlemlerinin uygulamaya konulması gereklidir. Politika belirleyiciler istihdam, gelir, işçi hakları ve sosyal diyaloga yani insan odaklı toparlanmaya odaklanan, güçlü ve geniş çaplı toparlanmayı desteklemek için gayret göstermelidir.
- Bu amaçla, politika belirleyiciler şu konuları göz önünde bulundurmalıdır: (a) Gelir desteği ve

yatırım için genişletici makro-ekonomik politika yürütmek; (b) aşılama ve politika önlemleri ile düşük ve orta gelirli ülkelere yardım etmek; (c) ağır etkilenen grupların (özellikle gençler, kadınlar, düşük ücretli ve düşük vasıflı işçiler) insana yakışır iş fırsatları bulmada desteklenmelerini ve uzun vadeli "iz bırakıcı etkiler"inden zarar görmemelerini sağlamak; (d) işçilerin işgücü piyasası geçişlerini ve işletmeleri (özellikle küçük işletmeler) desteklemeye yönelik etkili politika önlemleri yoluyla farklılaşan sektörlerin ihtiyaçlarını dengelemek; ve (e) daha kapsayıcı, dayanıklı ve sürdürülebilir çalışma yaşamına geçişi destekleyen sosyal diyaloga dayalı toparlanma stratejilerini uygulamak.

► Bölüm 1. İşgücü piyasalarındaki son gelişmeler ve 2021 tahminleri: Yüksek belirsizlik ile mütevazı toparlanma

İşyeri kapatma önlemleri

COVID-19'a ilişkin işyeri kısıtlamalarının olduğu ülkelerde yaşayan işçilerin sayısı 2021'in başında oldukça yüksek kalmaya devam etmiştir; dünyada işçilerin %93'ü çeşitli işyeri kapatma önlemlerinin uygulandığı ülkelerde yaşamaktadır (Şekil 2). Ülkeler arasında, belirli coğrafi bölgeleri hedefleyen ve belirli sektörler için özgü önlemler küresel salgın süresince kademeli olarak norm haline gelmiştir. Böylece, zorunlu işlerin yapıldığı işyerleri dışında tüm işyerlerini kapatma önlemlerinin Nisan 2020'de %41 ile en yüksek değere ulaşmasından sonra, dünyada işçilerin %3'ünden azı, halihazırda bu tür önlemlerin olduğu ülkelerde yaşamaktadır. İşçilerin diğer bir %11'i ise, ülke çapında bazı sektörler veya işçi kategorileri için işyeri kapatma önlemlerinin uygulandığı ülkelerde yaşamaktadır; bu oran Eylül 2020 sonlarında %30 düzeyinde seyretmiştir. İşçilerin %77'si ise, belirli coğrafi bölgeleri hedefleyen ve belirli sektörler için özgü önlemlerin yürürlükte olduğu ülkelerde yaşamaktadır; bu oran da, Temmuz 2020 sonlarında %85'ten gerilemiştir.

İşyeri kapatma trendleri dünyanın ana bölgeleri arasında büyük değişkenlik göstermektedir.

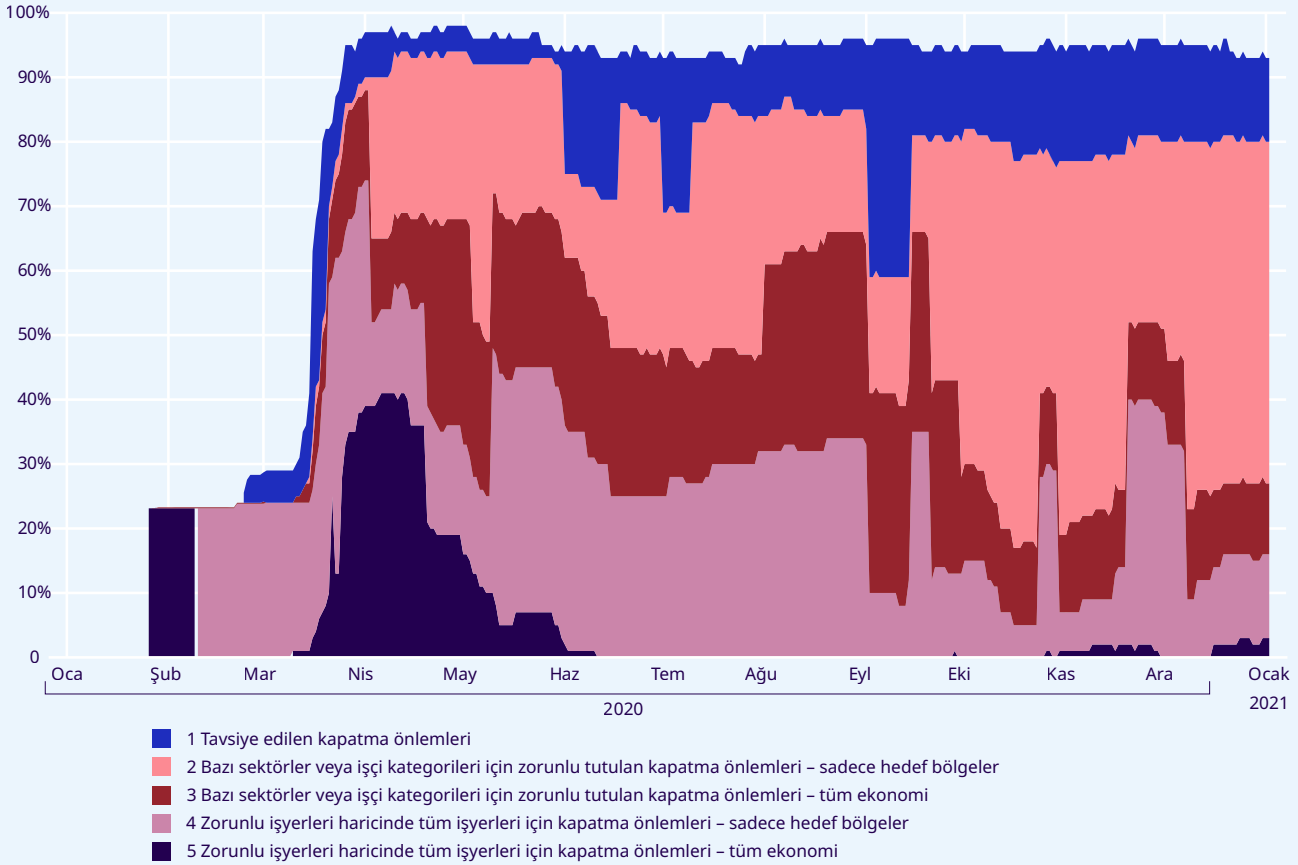
2020'nin ikinci yarısında Avrupa'da küresel salgında ikinci dalga nedeniyle Avrupa ve Orta Asya bölgesi kısıtlamalarda belirgin bir artış yaşamıştır. 2021'in başlarında bu bölgedeki işçilerin %20'si zorunlu işlerin yapıldığı işyerleri haricinde ekonomi genelinde tüm işyerlerinin kapatılmasının zorunlu olduğu ülkelerde yaşamaktadır; bu, dünyanın 5 ana bölgesi arasında en yüksek paydır. Bu Aralık ayının başlarında Kuzey, Güney ve Batı Avrupa'da kısıtlamalarda keskin bir artış olmuştur; bu alt bölgelerde işçilerin yaklaşık %40'ı halihazırda zorunlu işlerin yapıldığı işyerleri haricinde tüm işyerlerinin kapatılmasının zorunlu olduğu ülkelerde yaşamaktadır.

Asya-Pasifik'teki kısıtlamalar yaygın biçimde devam etmektedir; bu bölgedeki işçilerin %90'ı çeşitli işyeri kapatma önlemlerinin uygulandığı ülkelerde yaşamaktadır. Ancak, küresel trende uygun olarak, söz konusu önlemler belirli coğrafi bölgeleri hedeflemiş ve işçilerin sadece küçük bir oranı ekonomi genelinde kısıtlamalardan etkilenmektedir.⁴

Yayılmayı durdurma önlemlerinin, virüsün yayılmasını kontrol altına almaya nasıl katkıda bulunduğu ilişkin daha iyi kavrayış dahil olmak üzere, bir dizi faktör işyerlerinin kapatılma niteliğinin değişmesine neden olmuştur. Hükümetler, ekonomik etkileri

4 Son haftalarda, Asya-Pasifik'teki bazı ülkelerde COVID-19 vaka sayısı artmıştır; bu durum, bu bölgelerde potansiyel olarak küresel salgında ikinci dalganın meydana geldiğini işaret ediyor olabilir.

Şekil 2. İşyeri kapatma önlemlerinin bulunduğu ülkelerde yaşayan işçilerin dünyada istihdam edilen nüfus içindeki payı, Ocak 2020-Ocak 2021 (%)



Not: Bazı sektörlerde veya işçi kategorilerindeki işyerlerinin kapatılmasının zorunlu tutulduğu ülkelerde yaşayan işçilerin dünyada istihdam edilen nüfus içindeki payı ve işyerlerinin kapatılmasının tavsiye edildiği ülkelerde yaşayan işçilerin dünyada istihdam edilen nüfus içindeki payı, zorunlu işyerleri haricinde tüm işyerlerinin kapatılmasının zorunlu tutulduğu ülkelerde yaşayan işçilerin dünyada istihdam edilen nüfus içindeki payı üzerine eklenmiştir.

Kaynak: ILOSTAT, ILO'nun modellediği tahminler ve Oxford COVID-19 Hükümet Önlemleri İzleyicisi.

azaltması nedeniyle belirli coğrafi bölgeleri hedefleyen ve sektöre özgü önlemlerin insanlar tarafından daha kabul edilebilir olduğunun farkına varmıştır. Gelişmekte olan ülkelerde, sınırlı mali imkanlar ve diğer politika kısıtlamaları 2020'de zor seçimleri gerekli hale getirmiştir ve bu ekonomilerin çoğu sert genel tecritleri bırakmıştır.

Bununla beraber, sağlık riski yüksek olmaya devam ettiği sürece, kamu sağlığı önlemleri ve işyerlerinin kapatılmasından etkilenen işçi ve işletmelerinin

desteklenmesi arasında uygun dengeyi sağlamak, çalışma yaşamında küresel salgının ani ve uzun vadeli etkisini hafifletmenin anahtarı olmaya devam edecektir. Daha az katılık düzeyinde önlemler uygulayan ülkelerde bile, turizmde keskin düşüş ve göç için kalıcı engeller gibi fiziksel mesafe ve küresel yayılma etkisi nedeniyle, ekonomik faaliyetler etkilenmiştir. Turizm ve göç gelişmekte olan ve yükselen birçok ekonominin işleyişi için büyük önem arz etmektedir.

2020: Benzeri görülmemiş küresel çalışma süresi kayıpları, dengesiz ve mütevazı toparlanma

2020'de benzeri görülmemiş küresel çalışma süresi kayıpları

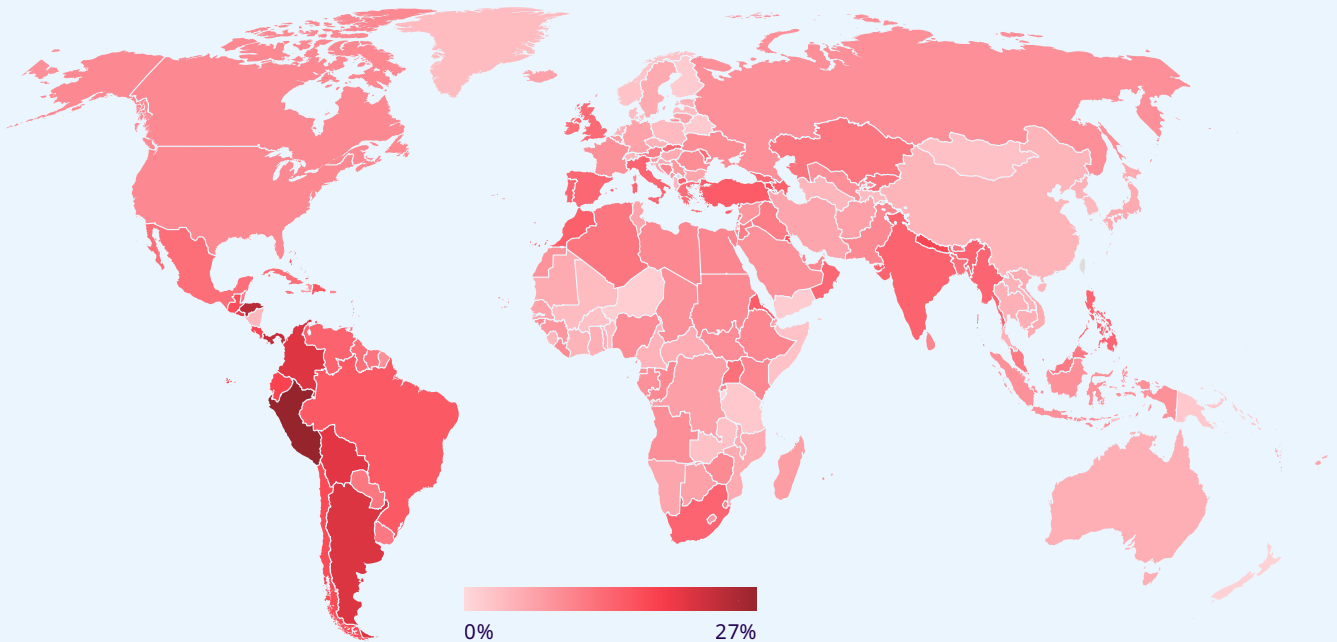
Küresel salgının 2020'deki genel etkisi açısından, yeni ILO yıllık tahminleri salgının çalışma yaşamında büyük aksamalara neden olduğunu doğrulamaktadır. 2020'de, 2019 Ç4'e göre, küresel çalışılan saatlerinin %8,8'i kaybedilmiştir ve bu 255 milyon tam zamanlı işe eşdeğerdir⁵ (48 saatlik çalışma haftası varsayarak). Bu kayıplar küreseldir ve benzeri görülmemiştir.

Aksama küresel iken, bölgeler arasında büyük değişiklikler vardır (Şekil 3). 2020'de çalışma süresi kayıpları özellikle Latin Amerika ve Karayipler, Güney Avrupa ve Güney Asya'da büyük olmuştur. Buna

karşın, Doğu Asya ve Orta, Batı ve Doğu Afrika'da daha az katı genel tecrit önlemleri nedeniyle, bu alt bölgelerde nispeten daha az çalışma süresi kaybı yaşanmıştır.

2020'deki işgücü piyasa aksamaları, 2009 küresel finans krizinin etkilerini büyük ölçüde aşmıştır. COVID-19 küresel salgını başlamadan önceki 15 yılda, çalışma çağındaki (15-64 yaşlarında) kişi başına ortalama çalışma süresi haftada 27 ile 28 saat arasında değişmiştir. Daha sonra bu 2,5 saat azalarak 2019'da haftada 27,2 saatten 2020'de haftada 24,7 saate keskin biçimde düşmüştür (Şekil 4).⁶ Buna karşın, küresel finans krizi işgücü piyasasını vurduğunda, 2008 ve 2009 yılları arasında ortalama çalışma süresi 0,6 saat azalmıştır. Bu nedenle, COVID-19 şokunun küresel çalışılan saatleri üzerindeki etkisi küresel finans krizinin etkisinden yaklaşık olarak dört kat daha büyük olmuştur.

► Şekil 3. 2019 Ç4'e göre 2020'de kaybedilen çalışma süresi (%)

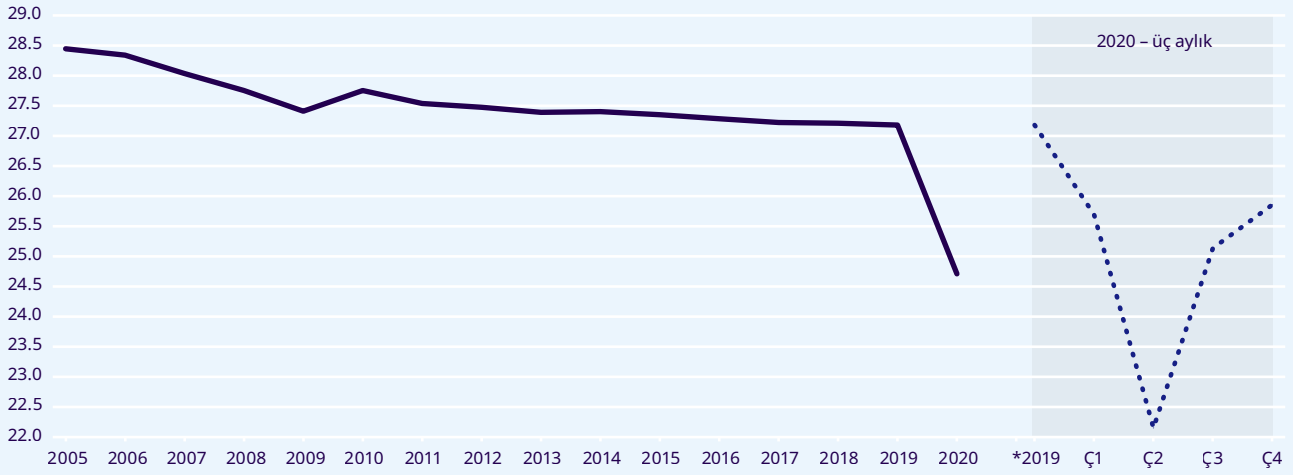


Kaynak: ILO bugünü tahmin modeli (bkz. Teknik Ek 1).

5 Bu tahminlerdeki tam zaman eşdeğer işlerin kullanımı üzerine daha fazla bilgi için bkz. Teknik Ek 1.

6 15-64 yaş arasındaki herkesi kapsayan bu ortalamalar, ILO Gözlem'in bu baskısının başka bölümünde sunulan tam zaman eşdeğer (TZE-48) tahminleri ile karşılaştırılmaz. TZE-48 tahminleri yalnızca istihdam edilen 15 yaş ve üzerindeki kişileri kapsamaktadır.

► Şekil 4. Çalışma çağındaki nüfus için kişi başı çalışılan süreler (15-64 yaşlarında), dünya, 2005-2020



Not: Yıllık ortalama.

Kaynak: ILO bugünü tahmin modeline dayanan ILO'nun modellediği tahminler (bkz. Teknik Ek 1).

2020'de trendler: Güncellenmiş üç aylık tahminler

Üç aylık tahminler küresel salgın boyunca çalışılan saatlerindeki oynaklığı yansıtmaktadır (Şekil 5). 2020'de toplam çalışma süresi kaybının yarısı Ç2'de olmuştur. 2020 Ç1 boyunca, 2019 Ç4'e göre, küresel çalışılan saatlerinin tahminen %5,2'si kaybedilmiştir

(önceki tahmin %5,6'dan düşük) ve bu 150 milyon tam zamanlı işe eşdeğerdir (48 saatlik çalışma haftası varsayarak). Dünya çapında yayılmayı durdurma önlemlerinin sıkı biçimde uygulanması 2020 Ç2'de çalışma süresi kayıplarına zirve yaptırmış, tahmini düşüş %18,2 olmuştur (önceki tahmin %17,3'ten yüksek) ve 525 milyon tam zamanlı işe eşdeğerdir.

► Şekil 5. Çalışma süresi kayıpları, dünya ve gelir grubuna göre, 2020 toplam ve üç aylık tahminler (%)

	2020	2020 Ç1	2020 Ç2	2020 Ç3	2020 Ç4
Dünya	8.8	5.2	18.2	7.2	4.6
Düşük gelirli ülkeler	6.7	2.5	13.4	7.6	3.3
Alt-orta gelirli ülkeler	11.3	2.5	29.0	9.3	4.5
Üst-orta gelirli ülkeler	7.3	8.4	11.5	5.6	3.9
Yüksek gelirli ülkeler	8.3	3.0	15.8	7.3	7.0

Kaynak: ILO bugünü tahmin modeli (bkz. Teknik Ek 1).

Ç3'e ilişkin tahminler önemli ölçüde aşağı yönde %12,1 olarak revize edilmiştir;⁷ bu rakam, önceki tahminden yaklaşık 5 yüzdalık puan azdır. Bu gözden geçirme, tüm ülke gelir grupları arasında özellikle yayılmayı durdurma önlemlerinin daha az sıkı olduğu ve ekonomik faaliyetlerin hızlı biçimde devam ettirildiği alt-orta gelirli ülkelerde yoğunlaşarak güçlü toparlanma etkisine işaret eden yeni verilerden kaynaklanmaktadır. Ç3 boyunca küresel çalışma süresi kayıpları 250 milyon tam zamanlı işe eşdeğeri ve bu ağır işgücü piyasası aksamalarının sürerliğini göstermektedir.

Kriz öncesi referans düzeye (2019 Ç4) göre, 2020 Ç4'de çalışma süresi kayıplarının %4,6 veya 130 milyon tam zamanlı eşdeğer iş olduğu tahmin edilmektedir. Bu kayıp oranı ILO Gözlem'in önceki baskısında sunulan projeksiyonlardan (temel senaryoda %8,6 ve iyimser senaryoda %5,7) daha azdır. Bu daha iyimser trend, 2020 Ç3'teki güçlü toparlanmanın bir sonucudur. Ç4 boyunca toparlanma hızının mütevazı olduğu tahmin edilmektedir.

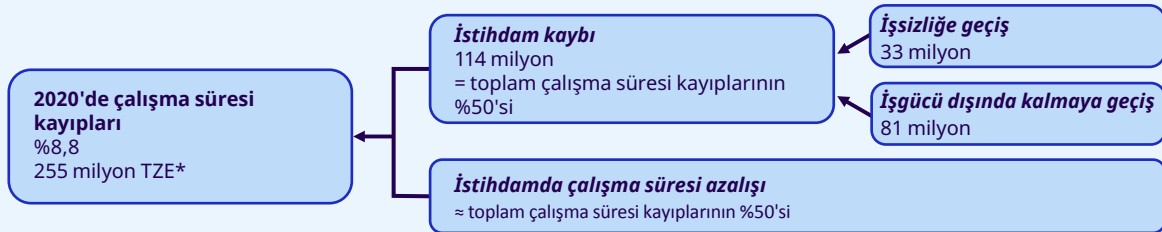
En son ILO tahminleri çalışılan saatlerdeki keskin daralmalardan zarar gören gelişmekte olan ülkelerin güçlü toparlanma yaşadığını göstermektedir (bölgesel bulgular için bkz. İstatistiksel Ek, Tablo A1). Aynı zamanda, yüksek gelirli ülkeler başta olmak üzere kısıtlamalarda "ikinci dalga" yaşayan ülkelerde, çalışma süresi kayıplarının "ilk dalga"dakinden kayda değer derecede daha az olması beklenmektedir. 2020 boyunca, alt-orta gelirli ülkeler çalışılan saatlerinde en büyük kayıpları yaşamıştır; %8,8'lik küresel ortalamanın çok üzerinde,

%11,3 olmuştur. Bu, Ç2 boyunca, çoğunlukla krizin bu

İşgücü dışında kalmanın işsizlikten çok daha fazla artması

ILO Gözlem'in önceki baskılarında belirtildiği gibi, çalışma süresi kayıpları işgücü piyasası uyumunun iki boyutundan oluşmaktadır (Şekil 6): İstihdam kayıpları ve halen istihdam edilenler için çalışılan saatlerinin azaltılması (daha fazla bilgi için bkz. Teknik Ek 2). İstihdam kaybından zarar gören işçiler kendilerini "işsiz" (aktif olarak iş arayan) veya "işgücü dışında" (çalışmak için uygun olmayan ve/veya iş aramama nedeniyle işgücü piyasasından çıkmış) bulmaktadır.¹⁰ Çalışılan saatlerinde azalma, istihdam devam ederken daha kısa saatleri ve "sıfır saat"i kapsamaktadır. Önceki krizlerde, çalışma süresi kayıplarının büyük bir kısmı genelde işsizlikteki artış ile bağlantılı olmuştur. Ancak, COVID-19 boyunca, işgücü dışında kalma ve daha kısa saatler genel çalışma süresi kayıplarının başlıca faktörü haline gelmiştir.

Şekil 6. 2020'de kaybedilen çalışma süreleri ve istihdam



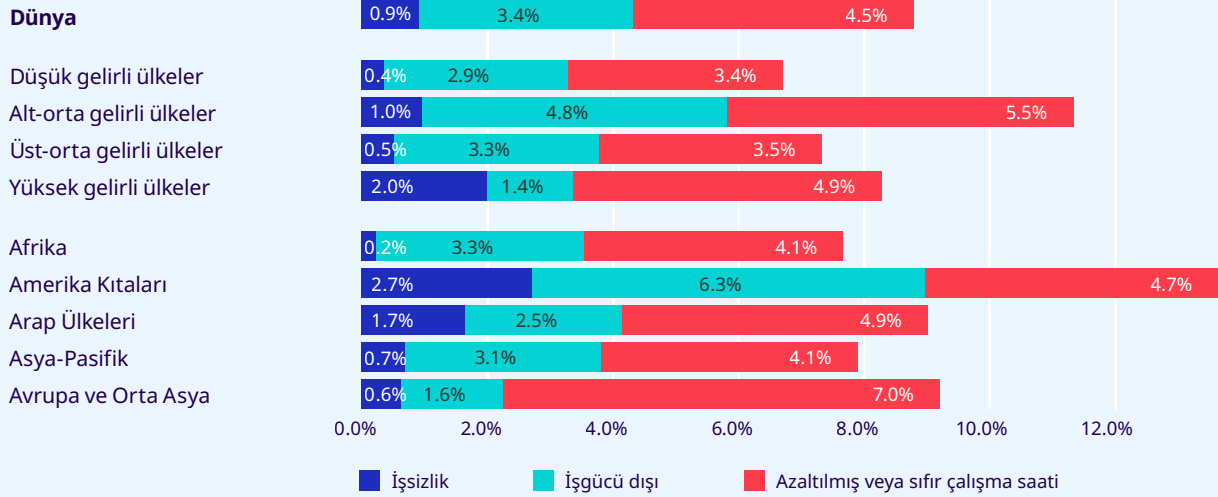
Not: İstihdam kaybı, işsizlik ve işgücü dışında kalma değişimleri 2019'a göredir. İşgücü dışında kalmaya geçiş, işgücünde azalmayı temsil etmektedir. TZE tahminleri 48 saatlik çalışma haftalarını kullanırken, istihdam kayıpları fiilen çalışılan saat sayısını kullanılarak çalışma sürelerine dönüştürülmektedir.

7 ILO Gözlem'in bir önceki baskısında belirtildiği üzere, veri sınırlamaları nedeniyle, Ç3'e ilişkin belirsizlik önemli boyuttadır.

8 Düşük gelirli gruplarda yer alan ülkeler için işgücü anket verileri bulunmadığı için bu bulgular yorumlanırken dikkat edilmelidir (tahmin süreci ayrıntıları için bkz. Teknik Ek 1).

9 Düşük gelirli ülkelerde nispeten daha düşük çalışma süresi kayıpları kayıtdışı ve tarımsal istihdamın ve çoğu kişinin sağ kalmak için çalışması gerekmesinin büyük önemini yansıtmaktadır. Ek olarak, düşük gelirli ülkeler sınırlarını kapatma ve 2020 Ç2'de kamu sağlığı kısıtlamalarını uygulamaya koymada hızlı davranmış ve aynı zamanda varlıklı ülkelere göre daha hızlı biçimde kademeli olarak kaldırmıştır.

10 Temel terimlerin ayrıntılı tanımları için bkz. ILOSTAT portalı: <https://ilostat.ilo.org/resources/concepts-and-definitions/>.

► **Şekil 7. Çalışma süresi kayıplarının işsizlik, işgücü dışı ve çalışılan saatlerinin azaltılmasındaki değişikliklere ayrıştırılması, dünya, bölge ve gelir grubuna göre, 2020 (%)**

Not: Genel çalışma süresi kayıpları işsizlik, işgücü dışı ve azaltılmış veya sıfır çalışma saatindeki değişikliklere ayrıştırılmaktadır. İşsizlik artışı işgücü dışı, toplam istihdam kaybına eşittir. İşsizlik ve işgücü dışı haftada ortalama çalışma saatini kullanarak çalışma süresi eşdeğerine dönüştürülmüştür. İstihdam, işsizlik ve işgücü dışında kalmadaki değişikliklerin çalışma süresi eşdeğeri, gelir grupları ve bölgeleri arasında haftada 35 ila 45 saat arasında değişen haftada tahmini ortalama çalışma saati kullanılarak hesaplanmaktadır. Bu, aynı haftalık çalışma süresinin bölgeler arasında tahminleri karşılaştırılabilir hale getirmek için kullanıldığı önceki bölümde sunulan 48 saat ZTE'den farklıdır.

Kaynak: ILOSTAT veritabanı, ILO'nun modellediği tahminler.

Dünya genelinde, çalışma süresi kayıplarının yaklaşık yarısı istihdam kaybindan kaynaklanmaktadır; diğer yarısı ise çalışma süresinin azaltılmasına atfedilebilir (istihdam edilen ancak çalışmayan işçiler dahil olmak üzere) (Şekil 6 ve 7). Ancak, bölgeler arasında oldukça kayda değer farklılıklar vardır. Çalışma çağındaki nüfusun payı olarak ve çalışma süresi kayıplarına göre istihdam kayıpları Amerika Kıtaları'nda en yüksektir; çalışma saatlerinin azaltılmasının iş koruma programları ile geniş çapta desteklediği özellikle Avrupa'da ve Orta Asya'da ise en düşüktür.

Çalışılan saatlerinin azaltılması yoluyla yapılan uyarlamalara rağmen, 2020'de istihdam kayıpları büyük olmuştur ve 2019'daki kriz öncesi istihdam düzeyine göre 114 milyon iş kaybına eşdeğerdir. Ancak, bu tahmin istihdam kaybının tam boyutunu olduğundan az göstermektedir: "Küresel salgınsız" senaryo ile kıyaslandığında 144 milyon iş açığı ile çok daha fazladır (Kutu 1).

Önceki krizlerin aksine, 2020'deki küresel istihdam kaybının çoğunluğu işsizlikten artan işgücü dışında kalmaya dönüşmüştür; bu da 33 milyon işsize ek olarak 81 milyon insanın işgücü dışında kalmasına neden olmuştur. Sonuç olarak, küresel işgücüne katılım oranı, 2008-2009 yılları arasında küresel finans krizinin sonucundaki 0,2 yüzdelik puan ile kıyaslandığında, COVID-19 krizi nedeniyle 2,2 yüzdelik puan düşmüştür. Yüksek gelirli ülkelerde işsizlik, işgücü dışında kalmadan daha fazla artmıştır; ABD'ndeki trendlerden kayda değer ölçüde kaynaklanan bir olgudur.¹¹ ILO Gözlem'in önceki baskılarında işaret edildiği gibi, işsizlik rakamı, COVID-19 krizinde kaybedilen işlerin yalnızca küçük bir bölümünü yansıtmaktadır. İş sahibi olmak isteyen birçok kişi işgücü dışında kalmıştır çünkü iş bulabilme olanağı görememiş veya COVID-19 kısıtlamaları nedeniyle iş arayamamışlardır.

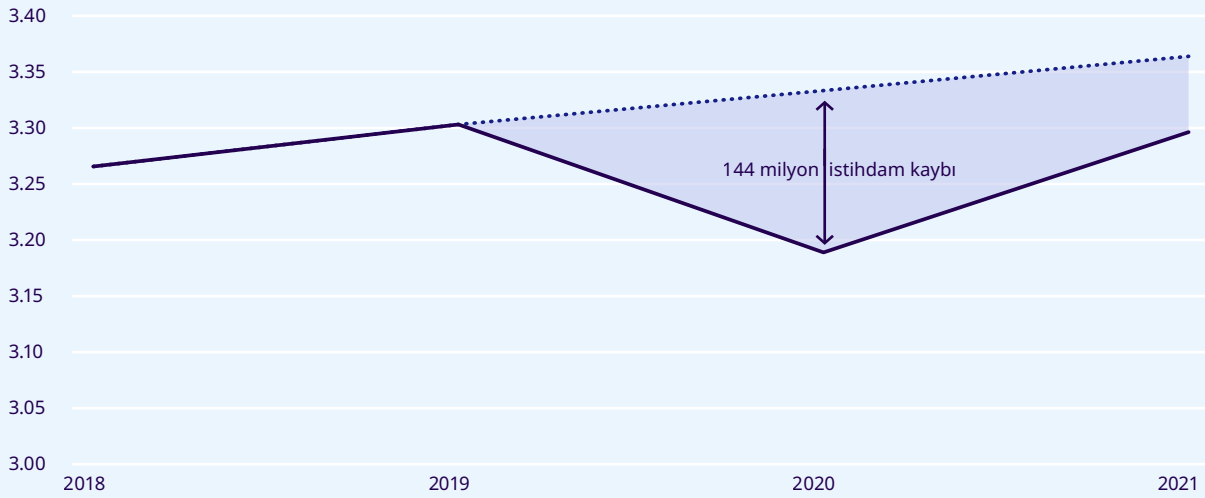
11 ABD 2020'deki yüksek gelirli ülkeler arasında ek işsizlerin %63'ünü oluşturmaktadır. Bu olguya katkı sağlayan iki temel faktör: (a) İşsizlikteki artışı azaltan Avrupa'da yüksek gelirli ülkelerdeki yaygın zorunlu izin kullanımı ve (b) salgın boyunca bile ABD'nde aktif olarak iş aramak için belirgin biçimde güçlü motivasyon.

► **Kutu 1. Yıllık istihdam kayıpları, COVID-19 krizinin 2020-2021’de işgücü piyasası üzerindeki etkisini gerçekte olduğundan çok daha az göstermektedir**

Dünya genelinde istihdam, 2019’daki düzeye göre 2020’de 114 milyon düşmüştür. Ancak, salgının yokluğunda öngörülen istihdam düzeyine göre, bu tahmin 2020’deki farka bakılarak uygun biçimde ölçülebilecek etkilerini gerçekte olduğundan çok daha az göstermektedir. Bu “küresel salgınsız” senaryo, işgücüne katılım oranında uzun vadeli trendin 2020’de geçerli olduğu ve 2020’deki işsizlik oranlarının 2019 rakamlarına eşit olduğunu varsaymaktadır. Çalışma çağındaki nüfusta artış nedeniyle bu senaryoda küresel istihdam 2019’dakinden 30 milyon fazladır.

“Küresel salgınsız” senaryo uygulandığında, 2020’de tahmin edilen küresel istihdam kaybı 144 milyon iş olmak üzere, kayda değer ölçüde daha fazladır (Şekil B1). Aynı zamanda, aşağıda belirtildiği gibi, 2021’de çalışma süresi kayıplarının çalışılan saatlerinin azalmasındansa istihdam kayıplarına dönüşmesi beklenmektedir. “Küresel salgınsız” trende kıyasla, küresel istihdam kaybının 2020’deki 114 milyon işten 2021’de 68 milyona düşmesi öngörülmektedir (projeksiyonlar için temel senaryo varsayıldığında; aşağıya bkz.).

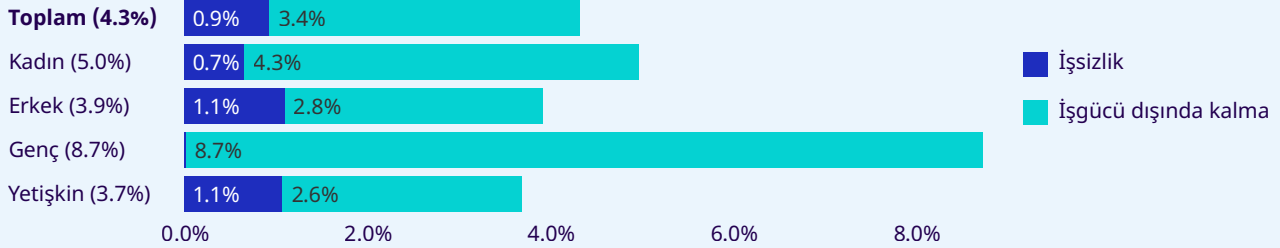
► **Şekil B1. “Küresel salgınsız” senaryoya göre küresel istihdam kaybı, 2018-2021**
(istihdam: milyar kişi)



Genel iş açığının küçük bir kısmını oluştursa da, 2019’a kıyasla, küresel işsizlik 2020’de 33 milyon artarak 220 milyona yükselmiştir; işsizlik oranı ise 1,1 yüzdellik puan artarak %6,5’e yükselmiştir. Bu artış, 2009 küresel finans krizi boyunca gözlenenenden (0,6 yüzdellik puan) oldukça fazladır. Küresel finans krizinin aksine, COVID-19 krizi işgücü piyasasını dünya genelinde etkilemiştir; küresel finans krizi boyunca ağır etkilenmeyen düşük ve orta gelirli ülkeler dahil olmak üzere tüm dünyada daha fazla iş kayıpları ve işsizlik artışı ile sonuçlanmıştır. Yüksek gelirli ülkelerde, 2019 ile 2020 yılları arasında işsizlik oranındaki artış (2,0 yüzdellik puan), 2008 ile 2009 yılları arasında görülen artış (2,1 yüzdellik puan) ile çok benzerdir.

Küresel olarak, tüm bölge ve ülke gelir grupları arasında, kadınlar istihdam kaybından erkeklere göre çok daha fazla etkilenmiştir. 2020’de, küresel düzeyde, kadınların istihdam kaybı %5,0 iken, erkeklerinki %3,9 olmuştur (Şekil 8). İşgücüne katılım oranlarındaki uzun vadeli cinsiyet açığı nedeniyle, mutlak sayı olarak söz konusu kayıp erkekler için (80 milyon) kadınlarınkinden (64 milyon) daha fazladır. Tüm bölgelerde, bu kriz boyunca, kadınların ekonomik olarak işgücü dışında kalma yani işgücünden çıkma olasılığı erkeklerinkinden daha fazladır.

Şekil 8. İstihdam kayıplarının işsizlik ve işgücü dışında kalma olarak ayrıştırılması, dünya, cinsiyet ve yaşa göre, 2020 (%)



Not: Her satırda bulunan iki sütun, “küresel salgınsız” senaryodaki istihdam yüzdesi olarak 2020’deki sırasıyla işsizlik ve işgücü dışında kalma (işgücünden çıkma) farkını göstermektedir. Her durumdaki sütunların toplamı, “küresel salgınsız” senaryo ile kıyaslandığında oluşan istihdamdaki farktır. Demografik grup isimlerinin yanında bulunan parantez içindeki yüzdeler, belirli her grup için istihdam kaybını göstermektedir. Genç = 15-24 yaş; Yetişkin = 25 yaş ve üzeri

Kaynak: ILO tahminleri.

Tüm bölgeler ve ülke gelir grupları arasında 2020’de özellikle genç işçiler, %8,7’lik istihdam kaybıyla krizden ağır etkilenmiştir (Şekil 8); bu kayıp yetişkinlerde %3,7 olmuştur. Ancak, yüksek gelirli ülkeler dışında, işsiz gençler veya işgücü piyasasına girmek üzere olanlar genelde işsiz grubuna katılmamış; onun yerine işgücünden ayrılmış veya işgücüne girişlerini geciktirmiştir.¹² Bu da, dünya genelinde istihdam edilen gençlerin sayısının neden artmadığını açıklamaktadır. Yine de, kriz gençlerin işgücü piyasasından kopuşunu derinleştirmiştir; ILO Gözlem’in 4. baskısında da belirtildiği gibi bu durum kayıp nesil oluşma riskinin gerçekten ciddi bir risk olduğunu ortaya koymaktadır.

İşgücü geliri kayıpları

Çalışılan saatlerindeki büyük kayıplar göz önünde bulundurulduğunda, işçiler iş gelirlerindeki büyük düşüşlerden zarar görmüştür. ILO Gözlem’in bu son baskısı, gelir desteği önlemleri dikkate alınmadan önce çalışma süresi kayıplarından kaynaklanan 2020’deki toplam işgücü geliri kaybına ilişkin yeni tahminler sunmaktadır.¹³

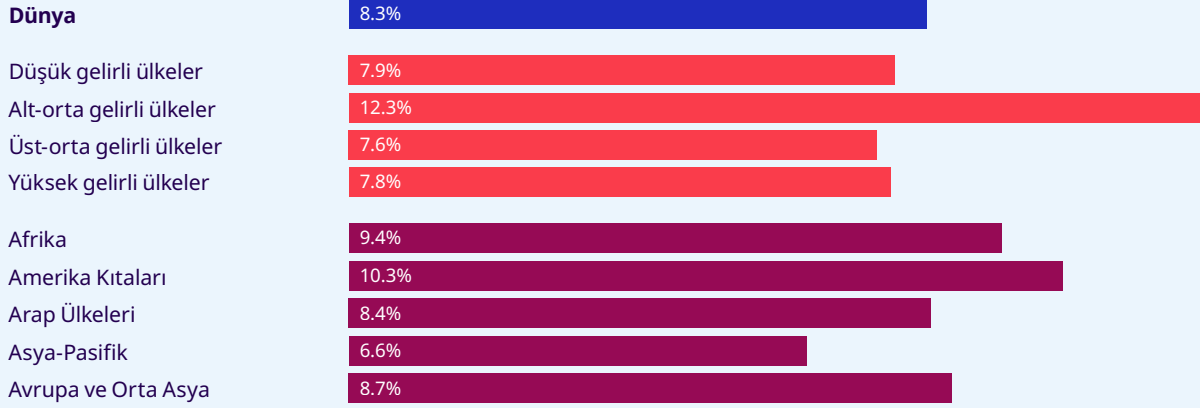
Küresel işgücü gelirinin 2019’a kıyasla 2020’de %8,3 düştüğü tahmin edilmektedir (bkz. Şekil 9).¹⁴ Tahminler, %12,3 rakamı ile, en yüksek işgücü geliri kaybının alt-orta gelirli ülkelerde yaşandığını göstermektedir. Tahmini işgücü geliri kayıpları düşük, üst-orta ve yüksek gelirli ülkelerde benzerdir. Ancak bu, ülke gelir grupları arasındaki büyük bir eşitsizliği örtmektedir; coğrafi bölgeler arasında önemli farklılıklar vardır. Örneğin Asya-Pasifik’teki işçilerin %6,6’lık oranıyla karşılaştırıldığında, Amerika Kıtaları’ndaki işçiler %10,3 işgücü geliri kaybetmiştir.

12 Ne Eğitimde ne İstihdamda ne de Öğrenimde (NEET) yer alan gençlerin payı, 2020 Ç2 ve Ç3 için işgücü anket verilerinin mevcut olduğu ülkelerde ortalama olarak artmıştır.

13 Bu bölümde söz edildiği gibi işgücü geliri, ücret veya kar için üstlenilen kayıtlı veya kayıtdışı işlerle ilgili her türlü geliri kapsamaktadır, ancak başka her türlü transfer veya yardımı hariç tutmaktadır. Hükümetin finanse ettiği zorunlu izne çıkarmalar ile sübvansede edilen ücretler yukarıda söz edilen işgücü gelir kayıplarının tahmininde dikkate alınmamaktadır; bu ücretlerden yararlanan hanelerin işgücü gelirini düşürecektir. Gelir desteği önlemlerini dikkate alan işgücü gelirlerinde ise, ILO Gözlem’in mevcut baskısında bundan “destek sonrası işgücü geliri” olarak söz edilmektedir (aşağıya bkz.). ILO Gözlem’in bu baskısında sunulan işgücü geliri kayıpları, hane geliri kayıplarına eşit değildir çünkü hanelerin diğer gelir kaynakları da vardır. Kriz esnasında, işçilerin hane gelirlerindeki varyasyonda en önemli bileşenler işgücü geliri kayıpları ve işgücü gelirinin sosyal güvenlik yardımları veya diğer programlar yoluyla ikame edilme derecesidir. Mali yatırım getirileri gibi diğer kaynaklar, işçi hanelerinin çoğunda küçük bir rol oynamaktadır. Serbest çalışanların ekonomik faaliyet getirileri hem işgücü geliri hem de örtük sermaye gelirini (fiziksel ve fiziksel olmayan sermayeden elde edilen) içermektedir. Her iki gelir payı da, çalışılan saatleri azaldıkça, birlikte azalmaktadır. Daha fazla bilgi için bkz. ILO’daki Teknik Ek 3, ILO, ILO Gözlem: COVID-19 ve Çalışma Yaşamı – 6. Baskı, 23 Eylül 2020.

14 Bu tahminler, ILO Gözlem’in 6. Baskısına göre, aşağıya doğru bir revizyonu temsil etmektedir; bunun nedeni, 2020 Ç3’de beklenenden daha iyi ekonomik toparlanma ve Ç4’te önceki iki üç aylık dönemden daha az çalışma süresi kaybı olmasıdır. Ülkelerde düşük ve yüksek gelirli çalışanlar arasında çalışma süresi kayıplarının dağılımına ilişkin nihai tahminler küresel gelir kaybı tahminlerinden ilave 0,2 yüzdeler puan daha eksiltmektedir.

► **Şekil 9. 2020'de (gelir desteği önlemlerinden önce) çalışma süresi kayıpları nedeniyle oluşan işgücü geliri kayıplarının payı, dünya ve gelir grubu ve bölgeye göre (%)**



Not: İşgücü gelirleri satın alma gücü paritesi döviz kurları kullanılarak toplulaştırılmıştır.

Parasal ifadeyle, küresel işgücü geliri 2019'a oranla 2020'de tahmini 3,7 trilyon ABD doları düşmüştür (2019 piyasa kurlarıyla). Bu rakam, 2019'da küresel gayrisafi hasılanın (GSH) %4,4'üne karşılık gelmektedir. Bu büyük işgücü geliri kayıpları haneleri yoksulluğa sürükleyebilir¹⁵ ve birikimleri tükendiğinde tüketimlerini azaltmalarına neden olabilir, bunun sonucunda, toplam talebi daha da düşürebilir. İşgücü gelirindeki azalma işçiler arasında dengesiz dağılmıştır, yani gelir kaybı sorunu, daha büyük eşitsizlik sorunu ile birleşmektedir (bu konuyla ilgili daha fazla bilgi için bkz. Bölüm 2).

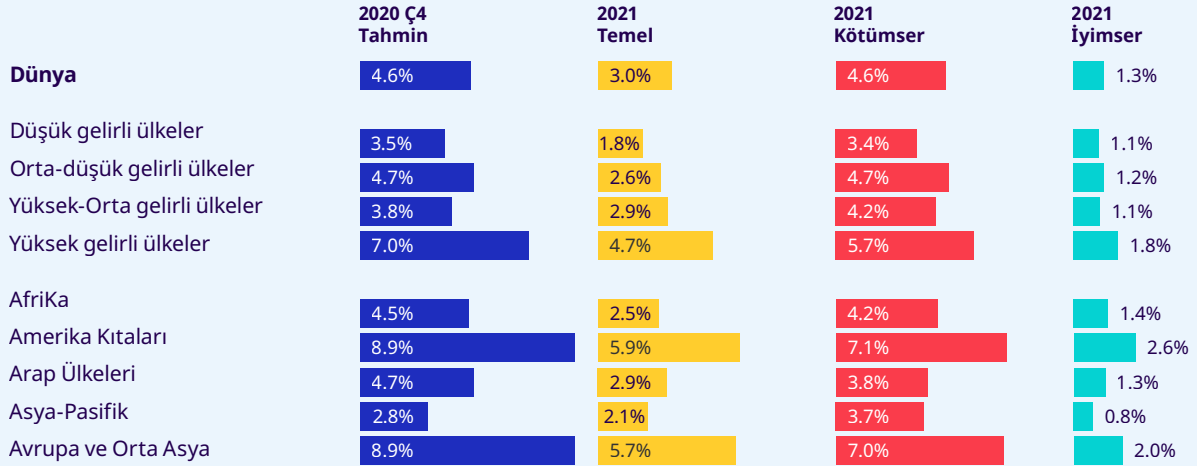
2021 için beklentiler

Geleceğe bakıldığında, özellikle aşı onayına ilişkin son gelişmeler ışığında 2021'in ikinci yarısında güçlü bir toparlanma yaşanması beklenmektedir. Ancak, toparlanmayı yavaşlatabilecek veya yolundan saptırabilecek risklerin yanı sıra çok büyük belirsizlikler de vardır. Toparlanmanın fiili hız ve kalitesi, aşılamanın kapsamı, ülkelerin küresel salgını nasıl yönettiği ve politika önlemlerinin ekonomik toparlanmayı ve işgücü piyasası toparlanmasını desteklemeyi devam ettirip ettiremeyeceği dahil olmak üzere geniş çaplı siyasi, ekonomik ve sağlık faktörlerine bağlı olacaktır. Bu nedenle, 2021'deki projeksiyonların küresel salgının evrimi ve politika önlemlerinin niteliği ile ilgili belirsizlik derecesi çok yüksektir.

Bunu göz önünde tutarak, ILO Gözlem'in bu baskısı, kayda değer derecede farklı işgücü piyasası sonuçlarına neden olabilecek üç senaryo sunmaktadır (ayrıntı için bkz. Teknik Ek 3). Temel senaryoda, küresel çalışma süresi kayıpları 2021'de %3,0 olacaktır (2019 Ç4'e oranla); bu da, 48 saatlik çalışma haftası varsayarak, 90 milyon tam zamanlı eşdeğer işe karşılık gelmektedir (Şekil 10). Çalışma süresi kayıplarının %1,8 ile düşük gelirli ülkelerde en az ve %4,7 ile yüksek gelirli ülkelerde en fazla olacağı tahmin edilmektedir. 2020'deki kayıplara göre, en büyük toparlanmanın alt-orta gelirli ülkelerde ortaya çıkması beklenmektedir (%2,6). Düşük ve düşük-orta gelirli ülkelerde çalışılan saatlerinin güçlü biçimde toparlanması beklenmektedir çünkü alternatif gelir kaynaklarının bulunmaması ve yaygın yoksulluk, insanları sağ kalmak için ekonomik faaliyette bulunmaya itmektedir. Yüksek gelirli ve, bir ölçüde, üst-orta gelirli ülkelerin zor bir Ç1 ile karşı karşıya kalması beklenmektedir, ancak aşılamanın kritik kitleye ulaşmasıyla yılın ikinci yarısında nispeten güçlü bir toparlanma yaşmaları muhtemeldir.

Yılın başında sıkı sağlık önlemlerinin uygulamada olması nedeniyle, Amerika Kıtaları ve Avrupa ve Orta Asya'nın çalışma süresi kayıplarından diğer bölgelere göre iki kat daha fazla zarar görmesi beklenmektedir. Amerika Kıtaları 2020'de açık arayla en büyük kayıpları yaşamıştır ve buna bağlı olarak geri kazanılması gereken en çok kayba sahiptir; aynı zamanda devam eden küresel salgın nedeniyle halen ağır kısıtlamalar yaşamaktadır. Öte yandan, 2020'nin sonunda

¹⁵ Dünya Bankası, günlük 1,90 ABD dolarından daha azı ile geçinen kişilerin küresel yoksulluk oranının, daha önce öngörülen %7,9'a düşüşüne 2019'daki %8,4'ten 2020'de %9,1'e yükseldiğini tahmin etmektedir; bu oran, ilave 88 milyon insanın yoksulluğa sürüklenmesi demektir.

► **Şekil 10. 2020’de tahmini çalışma süresi kayıpları ve 2021 için üç farklı senaryo kapsamında projeksiyonlar, dünya ve bölge ve gelir gruplarına göre (%)**

Not: Çalışma süresi kayıpları kriz öncesi son çeyrekte (2019 Ç4) çalışılan saatlerin yüzdesi olarak ifade edilmektedir.

Kaynak: ILO tahminleri (bkz. Teknik Ek 3).

halihazırda devam eden toparlanmayı yansıtarak, Asya-Pasifik bölgesinin 2021’de en az çalışma süresi kayıplarını yaşaması beklenmektedir.

Kötümser senaryoda, 2021’de işgücü piyasası toparlanması çok yavaş olacak ve çalışma süresi kayıpları 130 milyon tam zamanlı işe eşdeğer olan %4,6 yüksek düzeyinde devam edecektir (kriz öncesi son çeyreğe göre). Bu senaryo özellikle aşılama sürecinin yavaş olacağını, genel olarak küresel salgının ağır etkisinin uzadığını ve daha düşük tüketici ve iş dünyası güvenini varsaymaktadır. Mali canlandırmada olası eksiklikler ile birlikte, iş yaratımı sınırlı olacaktır. Bu senaryoda çalışma süresi kayıpları, yüksek gelirli ülkeler hariç, tüm ülkelerde geri kazanılmayacaktır.

İyimser senaryo ise, küresel salgının kontrol altına alınması, tüketici ve iş güveninin artması sayesinde 2021’de çalışılan saatlerinde güçlü bir toparlanma öngörmektedir. Yine de, bu senaryoda bile, küresel çalışılan saatlerinde %1,3’lük açık 2021’de devam edecektir; bu rakam, haftada 48 saatlik çalışma süresi varsayımıyla 36 milyon tam zamanlı işe karşılık gelmektedir. Bu senaryoda, Amerika Kıtaları’nda ve Avrupa ve Orta Asya’da, 2021’de çalışma süresi kayıplarının %2 üzerinde kalması beklenmektedir.

Çalışılan saatleri ile beraber istihdamın da 2021’de toparlanması beklenmektedir. Aynı zamanda, 2021’de çalışma süresi kayıplarının, çalışılan saatlerinin azaltılmasındansa istihdam kayıplarına dönüşmesi beklenmektedir.¹⁶ Yukarıda Kutu 1’de vurgulandığı üzere, “küresel salgınsız” trend ile yapılan bir karşılaştırma, 2021’de tahminen 68 milyon istihdam kaybına işaret etmektedir (projeksiyonlar için temel senaryo varsayılarak).

¹⁶ Birçok ülke, işletmelerin azaltılmış veya sıfır çalışma saati ile işçileri istihdamda tutmasını sağlayan zorunlu izne çıkarma sürelerini uzatsa da, bu işletmeler yeni işçi almamaktadır. Dahası, bazı mevcut işçiler nihayetinde işi bırakmakta veya emekliye ayrılmaktadır.

► Bölüm 2. Toparlanma umudu var ancak toparlanmanın dengesiz olma riski de var

Toparlanmanın ufukta görüldüğüne ilişkin umut büyüse de, krizden ağır etkilenen işçi ve işyerlerinin gelişen ekonomik koşullardan daha az yararlanacağına ilişkin ciddi kaygılar vardır.

Bu tür kaygılar, ekonomi veya işgücü piyasasının bazı bölümleri toparlanmadan güçlü biçimde yararlanırken diğerlerinin geride bırakıldığı “K-biçimli toparlanma” kavramı ile ifade edilmektedir. Bu konuyu açıklığa kavuşturmak üzere, ILO Gözlem’in bu baskısı, ekonomik sektörler ve sosyo-ekonomik gruplara göre ayrıştırılmış istihdam ve gelir üzerindeki dengesiz etkinin analizini sunmaktadır. Mevcut verilerdeki sınırlamalar nedeniyle, bu bulgular geçicidir ve ülkelerin küçük bir örneğine dayalıdır; yine de, önemli içgörü sağlamakta ve gelecek aylarda bu trendleri gözleme ihtiyacını vurgulamaktadır.

Risk altındaki sektörler ve ayrışan trendler

7 Nisan 2020’de yayımlanan ILO Gözlem 2. Baskı, en yüksek risk altında dört sektör tanımlamıştır: (a) Konaklama ve yiyecek hizmet faaliyetleri; (b) gayrimenkul, iş ve yönetim faaliyetleri; (c) imalat; ve (d) toptan ve perakende ticaret. 2020 Ç2 ve Ç3’te toplam işgücü süreleri ve istihdama ilişkin işgücü anketi verileri,¹⁷ COVID-19 krizinin bu süreçte uygulanan genel tecrit önlemlerine göre farklı derecelerde etkilenen bu ve diğer ekonomi sektörleri üzerindeki fiili etkisinin güncellenen perspektifini sağlamaktadır.

Genel olarak, bu veriler risk altındaki sektörlerin özellikle konaklama ve yemek hizmetleri, toptan ve perakendede büyük iş kayıplarına uğradığını ve ağır etkilendiğini doğrulamaktadır. Toplam çalışma süresi kayıpları, istihdamdaki düşüşten fazla olsa da – uyarılmanın ortalama haftalık çalışma saatlerinin daha düşük olması yoluyla gerçekleştirildiğini yansıtarak – istihdam, konaklama ve yemek hizmetlerinde çok keskin biçimde %20’den fazla azaltmıştır.¹⁸ Daha küçük ölçekte olsa da, istihdam kaybı diğer sektörlerde de gözlenmiştir.

2020 Ç3’te istihdam toparlanması mütevazı ve dengesiz olmuştur. Negatif istihdam artış hızında yavaşlama olsa da, Ç2’de ağır etkilenenler başta olmak üzere birçok sektör Ç3’te istihdam azalması yaşamaya devam etmiştir. Daha düşük oranda olsa da bu çeyrek boyunca inşaat, perakende ve imalat sektörlerinde istihdam yok oluşu gerçekleşirken, en ağır etkilenen sektör olan konaklama ve yemek hizmetleri Ç3’te de kötü biçimde etkilenmiştir.

Neredeyse diğer tüm sektörlerin aksine, bilişim ve iletişim ile finans ve sigorta faaliyetlerinde istihdam Ç2 ve Ç3’te artmaya devam etmiştir. Dijital hizmetler için artan talebi yansıtarak, bu süreçte mali piyasaların güçlü performansının yanı sıra, Ç2’de istihdam bilişim ve iletişim sektöründe %5,0 ve finans ve sigorta faaliyetlerinde ise %3,4 artmıştır. İstihdam özellikle Ç3’te madencilik ve taşocakçılığı ile altyapı hizmetleri sektörlerinde artmıştır.

Bu ayrışan sektörel örüntüler, özellikle ağır etkilenen ve yüksek performanslı sektörlerin birbirine karşı gelişimi, genel olarak tüm ülkelerde gözlenmiştir. Aynı zamanda, sektörel farklılıkların büyüklüğü ve değişimleri, ülkeler arasında kayda değer derecede değişkenlik göstermiştir (bkz. Teknik Ek 4, Şekil A1). Brezilya, Kosta Rika, İspanya ve ABD gibi bazı ülkeler işgücü piyasasını desteklemek için güçlü politika önlemleri (ve buna bağlı olarak yayılmayı durdurma önlemleri) benimseyen ve virüsten daha az etkilenen Fransa ve Kore Cumhuriyeti, Tayland ve Birleşik Krallık dahil olmak üzere diğer ülkelerden daha büyük farklılıklar yaşamıştır.

¹⁷ Bkz. Tablo 1 notu.

¹⁸ ILO, ILO Gözlem: COVID-19 ve Çalışma Yaşamı – 2. Baskı, 7 Nisan 2020. Konaklama ve yemek hizmetleri, düşük ücret ve kadın işçilerin nispeten büyük payı ile nitelenen bir sektördür. Yukarıda sunulan rakamlar örnek ortalamalardır (ağırlıklandırılmamış) ve küresel rakamlar olarak yorumlanmamalıdır.

► **Tablo 1. ILO Gözlem 2. Baskı'daki risk durumu tahminlerine kıyasla 2020 Ç2 ve Ç3'te sektörel çalışma süresi ve istihdam artışı oranı (yıllık) (%)**

Sektör	Risk durumu (ILO Gözlem 2. Baskı)	Çalışılan saatlerinin artışı (yıllık) (%)		İstihdamın artışı (yıllık) (%)	
		2020 Ç2	2020 Ç3	2020 Ç2	2020 Ç3
I. Konaklama ve yiyecek hizmet faaliyetleri	Yüksek	-33.0	-17.5	-20.3	-13.6
R, S, T. Diğer hizmetler*	Orta-Yüksek	-20.8	-9.1	-13.4	-6.3
F. İnşaat	Orta	-14.8	-4.0	-8.4	-2.2
G. Toptan ve perakende; motorlu kara taşıtlarının ve motosikletlerin onarımı	Yüksek	-13.0	-4.9	-7.2	-2.8
C. İmalat	Yüksek	-11.9	-4.4	-5.6	-2.5
P. Eğitim	Düşük	-11.4	-1.3	-1.4	0.1
H, J. Ulaştırma, depolama; iletişim	Orta-Yüksek	-9.8	-3.7	-3.1	-1.6
H. Ulaştırma ve depolama	g.d.	-14.9	-8.5	-6.2	-6.1
J. Bilgi ve iletişim	g.d.	1.3	5.8	5.0	7.3
L,M,N. Gayrimenkul iş ve yönetim faaliyetleri	Yüksek	-7.9	-4.0	-2.5	-2.1
A. Tarım; orman ve balıkçılık	Düşük-Orta	-6.9	-4.3	-3.9	-3.1
O. Kamu yönetimi ve savunma; zorunlu sosyal güvenlik	Düşük	-4.2	1.5	-1.2	1.8
D,E. Altyapı hizmetleri	Düşük	-3.5	0.7	0.1	1.1
Q. İnsan sağlığı ve sosyal hizmet faaliyetleri	Düşük	-3.4	0.2	-0.8	0.5
B. Madencilik ve taşocakçılığı	Orta	-2.4	-1.6	3.6	2.8
K. Finans ve sigorta faaliyetleri	Orta	-0.5	2.2	3.4	3.5

* "Diğer hizmet" sektörleri "sanat, eğlence ve dinlenme", "diğer hizmet faaliyetleri" ve "işveren olarak hanehalkının faaliyetleri"nde istihdamı kapsamaktadır.

Not: Sektörler için toplam çalışma süresi ve istihdamdaki ortalama artış ağırlıklandırılmamıştır ve azami 49 ülkeli örneklem (bkz. aşağıdaki liste) dayalıdır; her sektör için örneklemdeki ülkelerin yapısı biraz farklılaşmaktadır. Renk kodlaması 2020 Ç2'de çalışma süresi artış oranının kırmızıyla işaretlenmiş asgari değeri (%-33,0) ve turkuvaz ile işaretlenmiş azami değeri (%1,3) arasındaki 20 aşamaya dayalıdır. Aynı renk kodlaması diğer sütunlarda kullanılmıştır. Analizde dikkate alınan ülke ve bölgeler: Arjantin (ana şehirler ve metropolitan alanlar ile sınırlı), Avusturya, Belçika, Brezilya, Bulgaristan, Şili, Kolombiya, Kosta Rika, Hırvatistan, Kıbrıs, Çekya, Danimarka, Estonya, Finlandiya, Fransa, Gürcistan, Yunanistan, Macaristan, İzlanda, İrlanda, İtalya, Letonya, Litvanya, Lüksemburg, Malta, Moğolistan, Karadağ, Hollanda, Kuzey Makedonya, Norveç, İşgal Altında Filistin Toprakları, Peru, Polonya, Portekiz, Kore Cumhuriyeti, Moldova Cumhuriyeti, Romanya, Saint Lucia, Sırbistan, Slovakya, Slovenya, İspanya, İsveç, İsviçre, Tayland, Türkiye, Birleşik Krallık, ABD, Vietnam.

Kaynak: Toplam çalışılan saatleri (istihdam ve ortalama haftalık fiili çalışma süresinin çarpımı ile hesaplanmaktadır) ve istihdam - 6 Ocak 2021'de erişilen ILOSTAT veritabanı; Risk durumu - ILO Gözlem: COVID-19 ve Çalışma Yaşamı, 2. Baskı, 7 Nisan 2020, Tablo 2.

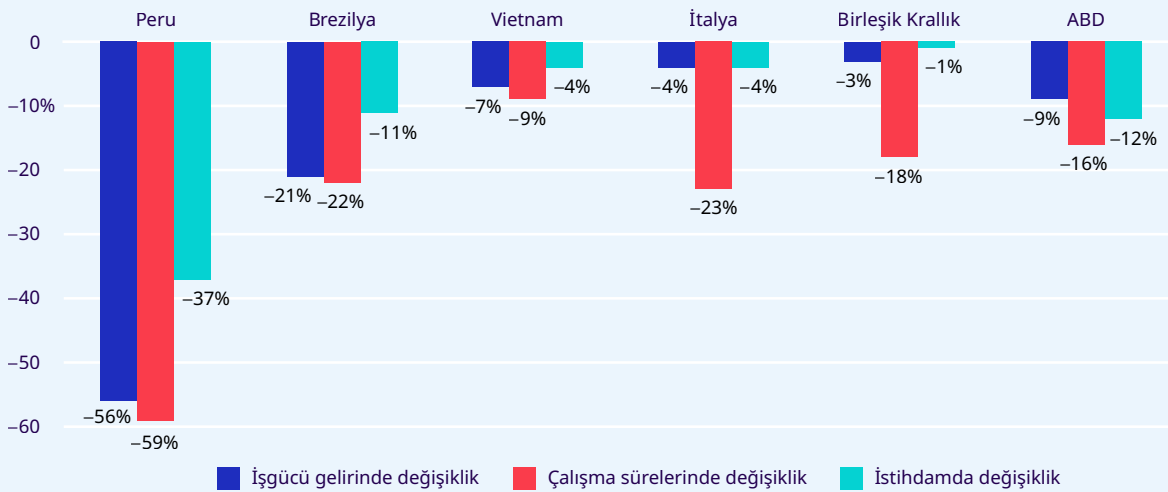
COVID-19 küresel salgının dağılımsal etkisi

Ülkeler ve sektörler arasındaki büyük farklılıklarla birlikte, COVID-19 krizinin farklı sosyo-ekonomik gruplar üzerinde kayda değer biçimde dengesiz bir etkisi olmuştur. ILO Gözlem'in önceki baskısı, krizin çalışma süresi ve istihdam kayıpları bakımından kadınlar, gençler ve diğer kırılgan işçiler üzerindeki daha büyük etkisini analiz etmiştir. Bu analiz, krizin, sosyo-ekonomik statüye göre ayrıştırılmış, destek sonrası işgücü geliri üzerindeki dengesiz etkisini göz önünde bulundurmak üzere mevcut baskıda genişletilmektedir. "Destek sonrası işgücü geliri," gelir transferleri dahil olmak üzere iş ile bağlantılı tüm gelirleri kapsamaktadır (gelir desteği önlemlerini göz

önünde bulundurmaman "işgücü geliri"nin aksine).¹⁹ Analiz, destek sonrası işgücü gelirine ilişkin ILO uyumlaştırılmış mikro-verileri mevcut olan az sayıda ülkeye (Brezilya, İtalya, Peru, Birleşik Krallık, ABD, Vietnam) odaklanmaktadır.²⁰ Bu analizden altı önemli bulgu ortaya çıkmaktadır.

Birincisi, büyük çalışma süresi kayıpları işgücü gelirinde büyük düşümlere yol açarken (bkz. Şekil 9), destek sonrası işgücü geliri üzerindeki etki gelir desteği önlemlerinin boyutuna bağlı olarak belirgin biçimde farklılaşmaktadır (Şekil 11). Örneğin Peru çalışma süresinde %59'luk büyük düşüş ile birlikte destek sonrası işgücü gelirinde %56 ile en büyük düşüşü yaşamıştır. Brezilya çalışılan saatlerinde %22'lik bir düşüşün yanı sıra destek sonrası işgücü gelirinde %21'lik düşüş yaşamıştır.²¹ Çalışma süresindeki %18'lik

► Şekil 11. Destek sonrası işgücü geliri, çalışılan saatleri ve istihdamda değişiklikler, seçili ülkeler (%)



Not: Yüzde değişim, 2020 Ç1 ile Ç2 arasındaki değişikliği göstermektedir (2020 Ç1'de salgının büyük etkileri ve Vietnam verilerindeki mevsimsel etkiler nedeniyle 2019 Ç2'nin karşılaştırma ölçütü olarak kullanıldığı İtalya ve Vietnam hariç). Birleşik Krallık ve ABD için, çalışanların destek sonrası işgücü geliri veri kısıtlamaları nedeniyle kullanılmıştır (iki ülkede de işgücünün çoğunluğunu çalışanlar oluşturmaktadır). Diğer durumlarda, destek sonrası işgücü geliri çalışan ücretleri ve serbest çalışma gelirini kapsamaktadır. Ülkelerin örneklemelerinde azami ekonomik etki dönemi olduğu için 2020 Ç2, COVID-19 krizinin etkilerinin analizi için en uygun dönem olarak seçilmiştir.

Kaynak: ILO uyumlaştırılmış mikro-verilerine dayalı olarak yazarların hesaplamaları.

19 Bu bölümde, "destek sonrası işgücü geliri" işgücü anketlerinde ölçülen çalışmayla ilişkili gelir için kısa yol olarak kullanılmaktadır. Önceki bölümde kullanılan işgücü geliri tahminlerinin aksine, çalışmayla ilişkili gelir sermayeye potansiyel getirisini içeren serbest çalışanların tüm mesleki kazançlarını kapsamaktadır. (Örneğin serbest çalışan dükkan sahipleri işyeri için çalışarak harcadığı zamandan getiri kazanmaktadır ve mükleri üzerinden de getiri elde edebilirler). Ek olarak, çalışmayla ilişkili gelir, geçici olarak çalışmasalar bile işçilerin (zorunlu izindeki çalışanlar dahil olmak üzere) hak ettiği ücreti içermektedir. Bu kavram dağılımsal etkiyi analiz etmeye daha iyi uymaktadır çünkü yukarıdaki bölümde gerektiği gibi farklı gruplar arasında fiili ücret değişikliklerinin tespit edilmesine olanak tanımaktadır. Diğer taraftan, önceki bölümde kullanılan üretime dayalı işgücü geliri kavramı parasal açıdan krizin ekonomik faaliyetler üzerindeki etkilerini daha doğru biçimde izlemeye olanak sağlamaktadır.

20 Üç aylık işgücü anketi verileri kullanılmaktadır: Brezilya Ulusal Sürekli Hanehalkı Anketi (PNADC); İtalya İşgücü Anketi; Peru Ulusal Hanehalkı Anketi (ENAHO); Birleşik Krallık İşgücü Anketi; ABD Güncel Nüfus Anketi; ve Vietnam İşgücü Anketi. Anketler her zaman üç aylık gelir rakamlarını hesaplamak için düzenlenmemektedir, bu nedenle yukarıda sunulan sonuçlar geçici olarak kabul edilmelidir.

21 ABD'nde %16 ve Vietnam'da %9 düşen çalışılan saatlerinde kayda değer biçimde farklı düşüşler yaşamalarına rağmen ABD ve Vietnam %9 ve %7'lik destek sonrası işgücü geliri ile nispeten benzer düşüşler yaşamıştır.

► **Tablo 2. Destek sonrası işgücü geliri değişimi, işçilerin özelliklerine göre, seçili ülkeler, 2020 Ç2 (%)**

	Brezilya	İtalya	Peru	Birleşik Krallık	ABD	Vietnam
Tüm işçiler	-56.2	-21.3	-6.9	-4.0	-2.9	-9.3
Genç çalışanlar	-73.5	-30.1	-25.1	-11.6	-18.9	-11.0
Serbest çalışanlar	-70.3	-24.9	-9.6	-21.1	n.a.	n.a.
Çalışanlar	-48.9	-19.9	-5.4	-3.7	n.a.	n.a.
Erkek çalışanlar	-55.3	-20.8	-6.5	-3.8	-5.1	-8.8
Kadın çalışanlar	-57.9	-22.2	-7.5	-4.3	0.3	-10.0
Düşük vasıflı çalışanlar	-61.7	-28.4	-6.7	-7.3	n.a.	n.a.
Orta vasıflı çalışanlar	-61.6	-24.2	-8.3	-7.1	n.a.	n.a.
Yüksek vasıflı çalışanlar	-48.5	-17.9	-3.2	-0.1	n.a.	n.a.

m.d. = mevcut değil

Not: Yüzde değişim, 2020 Ç1 ile Ç2 arasındaki değişikliği göstermektedir (2020 Ç1’de salgının büyük etkileri ve Vietnam verilerindeki mevsimsel etkiler nedeniyle 2019 Ç2’nin karşılaştırma ölçütü olarak kullanıldığı İtalya ve Vietnam hariç). Birleşik Krallık ve ABD için, çalışanların destek sonrası işgücü geliri veri kısıtlamaları nedeniyle kullanılmıştır (iki ülkede de işgücünün çoğunluğunu çalışanlar oluşturmaktadır). Diğer durumlarda, destek sonrası işgücü geliri çalışan tazminatını ve serbest çalışma gelirini kapsamaktadır. Ülkelerin örneklemelerinde azami ekonomik etki dönemi olduğu için 2020 Ç2, COVID-19 krizinin etkilerinin analizi için en uygun dönem olarak seçilmiştir.

Kaynak: ILO uyumlaştırılmış mikro-verilerine dayalı olarak yazarların hesaplamaları.

düşüşe kıyasla örnekteki destek sonrası işgücü geliri etkisi üzerinde en az etkiyi %3'lük düşüş ile Birleşik Krallık yaşamıştır. İtalya, destek sonrası işgücü gelirinde %4'lük ve çalışma süresinde %23'lük düşüş ile benzer bir durum göstermiştir. İki ülke zorunlu izne çıkarılan işçilerin gelirlerini sübvans eden geniş ölçekli işleri koruma programına²² bel bağlamıştır. Dolayısıyla işleri koruma programı yeterli ölçekte uygulanırsa işgücü geliri ve istihdam kayıpları açısından çalışma süresi kayıplarının “yayılmamasını” durdurmada etkili olabilir.²³ Gelişmekte olan ülkelerde işleri koruma programı dahil olmak üzere gelir destek önlemlerini uygulamak için mali alan ve kapasite eksikliği, söz konusu ülkelerdeki işçilerin üzerinde olumsuz etki oluşturmuştur.

İkinci olarak, genç işçiler (15-24 yaş), destek sonrası işgücü gelirinde genel nüfustan daha fazla düşüş yaşamaktadır (Tablo 2). Aradaki fark ABD’nde 2 yüzdelik puan, Peru ve Vietnam’da 18 yüzdelik puan olmak üzere oldukça fazladır. İşleri koruma programının destek sonrası işgücü gelirindeki düşüş miktarını orta düzeyde tuttuğu ülkelerde (İtalya ve Birleşik Krallık vb.) bile gençler çok daha fazla düşüş yaşamıştır. Bu durum, işleri koruma programının genç işçileri korumada genel nüfustakinden daha az etkili olduğunu göstermektedir.

22 Örnekteki diğer ülkeler de COVID-19’un çalışma yaşamındaki etkilerini hafifletmek için büyük önlemler almıştır. Bu ülkelerde uygulanan programlar kapsam, mali kaynaklar ve etkiler açısından kayda değer derecede değişmektedir. Bununla birlikte, (bazı bileşenlerin bu tür programlar ile benzer olduğu düşünülse de) işleri koruma programı olarak tanımlanamazlar ve bu nedenle alınan yardımlar işgücü piyasası anketlerinde çalışma geliri olarak kaydedilmemektedir. Benzer biçimde, işleri koruma programının istihdamı istikrarlaştırıcı etkisi yoktur.

23 ILO, Küresel Ücret Raporu (WGR) 2020-21: COVID-19 Zamanında Ücret ve Asgari Ücret 2020; ve Ekonomik Kalkınma ve İşbirliği (OECD) Ekonomik Görünüm 2020: İş Güvenliği ve COVID-19 Krizi 2020’deki bulgularla tutarlıdır.

Üçüncü olarak, COVID-19 krizi, serbest çalışanlar üzerinde orantısız etki yaratmaktadır. Peru'da, çalışanlar ve serbest çalışanların destek sonrası işgücü gelirindeki düşüşler arasındaki fark 21 yüzdelik puan olmuştur. Brezilya ve Vietnam'da söz konusu fark 5 yüzdelik puan olmuştur. Bu büyük farklar salgın ve bu salgınla mücadele kapsamında alınan önlemlerin genellikle kayıtdışı ekonomide yer alan serbest çalışanları ağır biçimde etkilediğini göstermektedir. Ayrıca, İtalya verileri, gelir destek ve diğer politika önlemlerinin serbest çalışanların geçimlerini korumada çalışanlar için olduğu kadar etkili olmadığını göstermektedir.²⁴

Dördüncü olarak, bazı ülkelerde (hepsinde olmamak üzere) destek sonrası işgücü gelirinde kayda değer düşüşler yaşanmıştır (Tablo 2). Brezilya, Peru, İtalya, Amerika Birleşik Devletler ve Vietnam'da kadınlar destek sonrası işgücü gelirinde erkeklerden daha fazla düşüş yaşarken, Birleşik Krallık'ta tam tersi bir durum gözlenmiştir.²⁵

Beşinci olarak, destek sonrası en fazla işgücü gelir kayıpları düşük ve orta vasıflı işlerde çalışan işçilerde olmuştur.²⁶ Brezilya, İtalya, Peru ve Vietnam'da yüksek vasıflı işlerde çalışanlar (yöneticiler, profesyoneller ve teknisyenler) diğer işçilerden daha az ölçüde etkilenmiştir (Tablo 2). Bu, yüksek vasıflı çalışanların

uzaktan çalışma kapsamına daha fazla sahip olduğunu yansıtmaktadır. Orta vasıflı işlerde çalışanlar (büro çalışanları, hizmet ve satış çalışanları, vasıflı tarım işçileri, sanatkarlar ve ilişkili işkolu çalışanları) ve düşük vasıflı işlerde çalışanlar (vasıfsız temel meslekler) destek sonrası işgücü gelirinde yüksek vasıflı işçilerden görece olarak daha da büyük kayıplar yaşamıştır. Verilerin mevcut olduğu dört ülkeden üçünde orta ve düşük vasıflı işçiler oldukça benzer sonuçlar yaşamıştır.

Son olarak, kriz nedeniyle ortaya çıkan iş kaybı türlerinin sonucu olarak eşitsizliğin daha da artması muhtemeldir. Örneğin, ABD ve Birleşik Krallık'ta yüksek ücretli işler büyük ölçüde değişmezken, işgücü gelir dağılımının alt ucunda önemli ölçüde kayıplar meydana gelmiştir (Şekil 12).²⁷ Aynı şekilde, düşük ücretli işlere talep zayıf kalırken, iş toparlanması işgücü gelir dağılımının üst ucunda daha güçlü olmuştur.

Örneklemdaki orta gelirli ülkelerde, yüksek ücretli işlerde (iş kayıpları yerine) destek sonrası işgücü gelirinde bir düşüş meydana gelirken, küresel salgın düşük-orta ve orta ücretli işlerde istihdamın azalmasına neden olmuştur (Şekil 12). Aynı zamanda, en düşük ücretli işlerin oranı değişmemiştir.

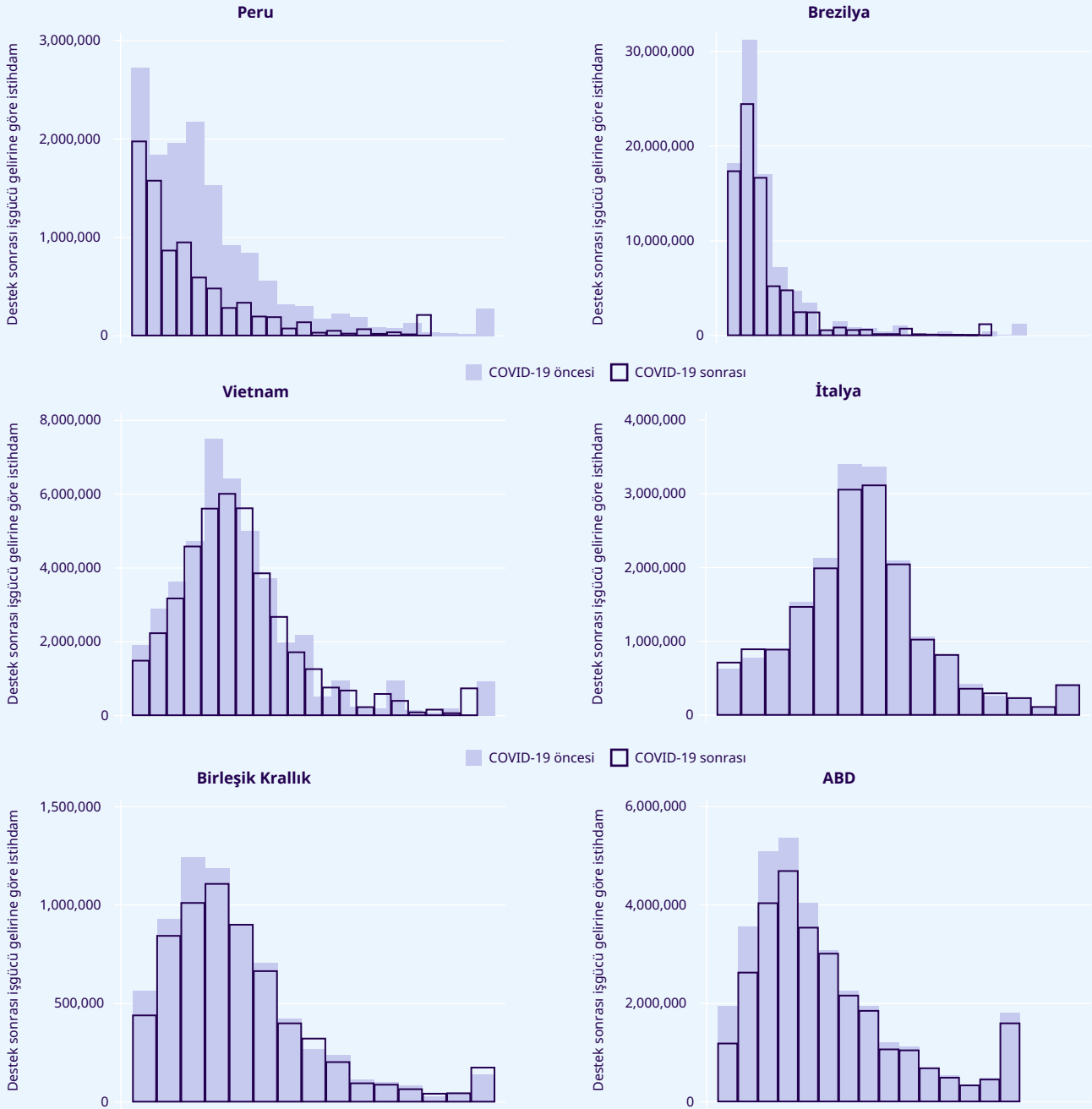
24 İtalya'da, serbest çalışanlar, çalışanların yaşadığı %4'lük kayıptan 5 kat daha fazla olarak gelirden %21'lik bir düşüş yaşamıştır.

25 Birleşik Krallık Ulusal İstatistik Ofisi farklı bir veri kaynağı (İşgücü Anketi yerine Yıllık Çalışma Süresi ve Kazançları Anketi (ASHE)) kullanarak Nisan 2020 için benzer bulguları bildirmektedir. ASHE verilerine göre, Nisan 2020'de cinsiyete dayalı ücret farkında önceki yıla kıyasla geçici düşüş yaşanmıştır. Bkz. Birleşik Krallık, Ulusal İstatistik Ofisi, "Birleşik Krallık'ta Cinsiyete Dayalı Ücret Farkı: 2020", 3 Kasım 2020.

26 Uluslararası Standart Meslek Sınıflaması (ISCO) temelinde meslekleri vasıflarına (düşük, orta ve yüksek) göre sınıflayarak, farklı beceri grupları arasında destek sonrası işgücü geliri üzerindeki etkiler analiz edilebilmiştir. Veri kısıtlamaları (düşük vasıflı işleri kapsayan mevcut destek sonrası işgücü gelir verileri sayısında boşluk) nedeniyle, Birleşik Krallık'ta farklı beceri düzeylerindeki işçiler için destek sonrası işgücü gelirindeki düşüş hesaplanamamıştır. ABD için beceri düzeylerine göre ayrıştırılmış veri mevcut değildir.

27 Buna karşın, İtalya'da, en büyük istihdam kayıpları orta ücretli işlerde yaşanmıştır.

► Şekil 12. İstihdam dağılımı, destek sonrası işgücü gelinine göre, seçili ülkeler



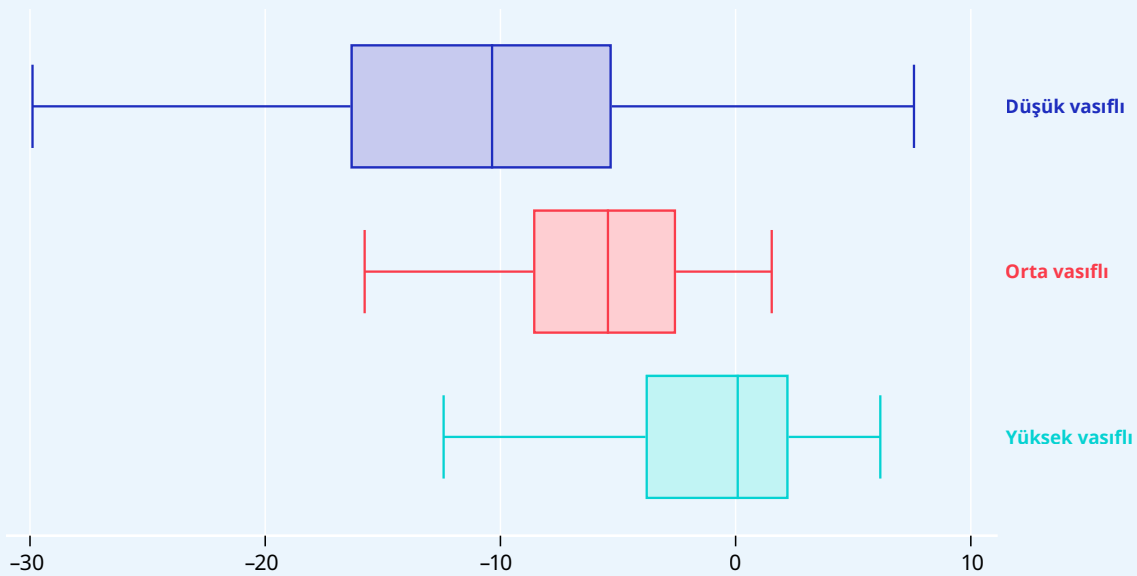
Not: COVID-19 sonrası dönem = 2020 Ç2; COVID-19 öncesi dönem = 2020 Ç1 (2020 Ç1'de salgının büyük etkileri ve Vietnam verilerindeki mevsimsel etkiler nedeniyle 2019 Ç2'nin karşılaştırma ölçütü olarak kullanıldığı İtalya ve Vietnam hariç). Birleşik Krallık ve ABD için, çalışanların destek sonrası işgücü geliri veri kısıtlamaları nedeniyle kullanılmıştır (iki ülkede de işgücünün çoğunluğunu çalışanlar oluşturmaktadır). Diğer durumlarda, destek sonrası işgücü geliri çalışan tazminatını ve serbest çalışma gelirini kapsamaktadır. Ülkelerin örneklemelerinde azami ekonomik etki dönemi olduğu için 2020 Ç2, COVID-19 krizinin etkilerinin analizi için en uygun dönem olarak seçilmiştir. Destek sonrası işgücü geliri, grafik sunumu amaçları doğrultusunda 1. ve 99. persantillerde aşırı değerler atılarak hesaplanmaktadır. Histogramlar en yakın tamsayıya yuvarlanan ağırlık örneklemeleriyle ağırlandırılmaktadır (grafik sunumları için algoritmanın gerekmesi nedeniyle).

Kaynak: ILO uyumlaştırılmış mikro-verilerine dayalı olarak yazarların hesaplamaları.

► **Kutu 2. Tamamlayıcı analiz: Düşük vasıflı işçiler iş kayıplarının büyük bir kısmını omuzlamıştır**

Krizin farklı beceri düzeyindeki işçiler üzerindeki dengesiz etkisi, salt gelir açısından değil, istihdamdaki düşüşe bakıldığında da görülebilmektedir. 50 ülkeli örneklem, iş kaybının düşük vasıflı işçiler için çok daha

fazla olduğunu göstermektedir (Şekil B2). 2020 Ç2’de, orta vasıflı işçiler için %7,5 ve yüksek vasıflı işçiler için %2,2 ile karşılaştırıldığında, düşük vasıflı işçiler için ortalama kayıp %10,8’dir.

► **Şekil B2. İstihdamda ülke düzeyinde değişiklikler, beceri düzeyine göre, 2020 Ç2 (%)**

Düşük vasıflı = vasıfsız temel meslekler ve vasıflı tarım, orman ve balıkçılık çalışanları; **Orta vasıflı** = büro destek çalışanları, hizmet ve satış çalışanları, sanatkarlar ve ilişkili işkolu çalışanları, tesis ve makine operatörleri ve montajcılar; **Yüksek vasıflı** = yöneticiler, profesyoneller ve teknisyenler ve yardımcı profesyoneller. Beceri düzeyleri ISCO-08’e dayalıdır; daha fazla bilgi için bkz. [ILOSTAT](#)

Not: Örneklem, mesleğe göre ayrıştırılmış 2020 Ç2 için istihdam verileri ile beraber 50 yüksek ve orta gelirli ülke ve bölgeden oluşmaktadır. Kutu grafik şu şekilde okunmalıdır: (a) Kutunun ortasındaki dikey çizgi medyan değeri gösterir (50. persantil); (b) kutunun sol tarafı (bıyık) 25. persantili gösterir; (c) kutunun sağ tarafı (bıyık) 75. persantili gösterir; (d) kutunun sol ve sağındaki bitişik çizgiler sırasıyla en düşük ve en yüksek değerleri gösterir.

Kaynak: 12 Ocak 2021’de erişilen ILOSTAT veritabanı.

► Bölüm 3. Geleceğe Bakış: İnsan odaklı toparlanmayı desteklemek

ILO Gözlem'in bu yeni baskısında sunulan güncellenmiş analizler, COVID-19'un 1930'larda yaşanan Büyük Buhran'dan bu yana çalışma yaşamındaki en ağır kriz olduğunu doğrulamaktadır. Yeni tahminler de dünyanın her yerinde işgücü piyasaları arasında ve içinde belirgin farklılaşma olduğunu, zaten dezavantajlı kesimlerin de en çok zarar görenler olduğunu göstermektedir.

2020'nin ikinci yarısında ekonomik faaliyetlerde ve işgücü piyasalarında önemli toparlanma kanıtlarıyla birlikte, ufukta toparlanma işaretleri vardır. Ancak, toparlanma dengesiz olmaya devam edecek, ülkeler içerisindeki ve arasındaki eşitsizliği artırma tehlikesi içeren büyük belirsizlikler taşıyacaktır. 2021'de toparlanmanın fiili hız ve kalitesi, geniş çaplı siyasi, ekonomik ve sağlıkla ilgili faktörlere bağlı olacaktır. Virüsün etkili kontrolü – özellikle aşılama kampanyalarının hızlı ve büyük çaplı uygulanması yoluyla – büyük önem arz edecek olsa da, çalışma yaşamı daha iyi yeniden inşa edilecekse, buna doğru ekonomik ve sosyal politikaların eşlik etmesi gerekecektir.

Politika müdahaleleri istihdam, gelir, işçi hakları ve sosyal diyaloga yani insan odaklı toparlanmaya odaklanan, güçlü ve geniş çaplı toparlanmayı hedeflemelidir. Milli gelirden sağlanacak ve sürekli büyümenin yenilenmesi, ILO Gözlem'in bu ve önceki baskılarında vurgulandığı gibi özellikle farklı iş kategorileri, sosyo-ekonomik gruplar, sektörler ve bölgeler üzerindeki etkisinde büyük farklılık nedeniyle krizi aşmak için gerek koşuldur ancak yeter koşul değildir.

Bu nedenle, 2021'de birbiriyle ilişkili beş konunun politika belirleyici önceliklerin önünde gelmesi gerekmektedir.

1. Makro-ekonomik politikaların, 2021 ve ötesinde salgın nedeniyle ortaya çıkan büyük iş açığı ve gelir kayıpları ile mücadele etmek için genişletici olmaya devam etmesi gerekecektir. Mali canlandırma paketleri, özellikle gelir destek önlemleri, hane ve işletmeleri korumak ve toplam talebi artırmak için halen gereklidir. Kamu yatırımı ile teşvik edilen yatırımlar, ekonomiyi yeniden inşa etmek ve iş yaratmak için oldukça önemlidir. İşletmeler 2021'de zor koşullar yaşamaya devam ettikçe, işleri korumanın yanı sıra ekonomik faaliyetlerin toparlanmasını sağlamak zorunlu olacaktır. İşgücü piyasa dayanıklılığını artırmak için, başta sosyal koruma sistemleri olmak üzere kurumlar daha da güçlendirilmelidir. Bu tür politikaları uygulamak, gerekli finansmana erişimi olan hükümetlerin zamanından önce mali konsolidasyona başvurmasını değil, söz konusu finansmanı kullanmasını gerektirmektedir.

2. Düşük ve orta gelirli ülkeleri desteklemek için uluslararası eylem halen büyük önem arz

etmektedir. Birçok gelişmekte olan ülkenin aşı almak için mali olanakları sınırlıdır, ayrıca toparlanmayı desteklemek için gereken ekonomik politikaları ve istihdam politikalarını uygulama olanakları da sınırlıdır. Söz konusu ülkelerde özellikle gençler üzerinde krizin devam eden etkileri büyümeyi zayıflatabilir ve potansiyel olarak uzun vadeli yapısal hasara ve artan kayıtdışılığa neden olabilir. Tüm bunlar, geçmiş on yıllarda yoksulluk azaltmada kaydedilen önemli başarıları silme tehlikesi içermektedir. Gelişmiş ve gelişmekte olan ülkeler arasındaki büyüyen fark, küresel ekonomik yakınsama trendini tersine döndürecek. Bu nedenle, aşı programlarını uygulamada uluslararası dayanışma (COVID-19 Aşılı Küresel Erişim Programı (COVAX) Fonu örneği gibi) ve krizin süregelen istihdam etkilerine karşı koymak için borç hafifletme dahil olmak üzere mali destek ve politika desteği ivedilikle gerekmektedir.

3. Krizin, dünya genelinde özellikle birçok kırılgan nüfus kesimleri ve sektörler üzerinde yıkıcı etkileri olmuştur. Gençler, kadınlar, düşük ücretli ve düşük vasıflı işçiler hızlı biçimde toparlanmayı başarmak için daha az potansiyele sahiptir; uzun vadeli iz bırakma ve işgücü piyasasından kopma riski onların durumunda çok ciddidir. Genel destek otomatik olarak ulaşmayacağı için, politika önlemlerinin bu kişilere odaklanması gerekecektir. İşgücü piyasalarının dikkatle izlenmesi, hedefli stratejilerin tasarımı ve uygulanması için büyük önem arz etmektedir; böylece toparlanma, kapsayıcı ve adil büyüme sürecine sağlam biçimde yerleşmiş olacaktır.

4. Bir yanda en ağır darbe alan ve geride kalmaya devam etme riski altında olan sektörleri desteklemek, diğer yanda da hızla büyüyen sektörlerde iş yaratma potansiyelini tam olarak gerçekleştirmek amacıyla, toparlanma stratejilerinde sektörel boyutun dikkate dengelenmesine ihtiyaç vardır. Aynı zamanda, başta mikro, küçük ve orta ölçekli işletmeler olmak üzere işletmelere, diğer yanda da, yeni gerçekliklere uyarlanmış olarak istihdam hizmetleri, aktif işgücü piyasası programları ve beceri geliştirme girişimleri dahil, COVID-19 sonrası ekonomiye uyum sağlamaları için çalışanlara ve iş arayanlara destek sağlanan önlemler gereklidir. Vurgulayacak olursak, sektörlerdeki değişimleri tespit etmek ve politikaların hedeflere ulaşip ulaşmadığını ölçmek için aktif izleme oldukça önemlidir. Bu tür yaklaşımlar gelecekteki dijital ve yeşil ekonomiye başarılı ve adil geçiş sağlamak için büyük önem arz edecektir.

5. Yapısal değişiklik ve kalıcı açıklar ortamında, politika belirleyiciler, işveren ve işçi örgütleri ile sosyal diyalog yoluyla toparlanma stratejilerini geliştirme ve uygulama fırsatını kaçırmamalıdır; böylece, daha uzun vadeli amaçlar gerçekleştirilebilecek, daha kapsayıcı, adil ve sürdürülebilir ekonomiye geçiş desteklenebilecektir.

► İstatistiksel Ek

Çalışma süresi kayıpları, bölgelere göre, 2020

ILO Gözlem'in önceki baskılarında belirtildiği üzere, Amerika Kıtaları 2020 yılında toplam %13,7 çalışma süresi kaybı ile, COVID-19 krizinden en ağır etkilenen bölge olmuştur. Bölge içinde ise, Latin Amerika ve Karayipler, %16,2 ile en büyük kaybı yaşamıştır. Latin Amerika ve Karayipler'deki en büyük iki ülke olan Brezilya ve Meksika'da çalışma süresi kayıpları sırasıyla %15,0 ve %12,5 olarak tahmin edilmiştir. Kuzey Amerika'da ise kayıplar %9,2 ile daha düşük bulunmuştur. Kanada ve ABD, sırasıyla %9,2 ve 9,3 olmak üzere, benzer düşüş oranları yaşamıştır.

Avrupa ve Orta Asya, tahminen %9,2 düzeyinde çalışma süresi kaybı ile, en çok etkilenen ikinci bölge olmuştur. Bu bölgede Güney Avrupa, İtalya ve İspanya'nın sırasıyla %13,5 ve 13,2 kayıplarının getirdiği artışla, en çok etkilenen alt bölge olmuştur. Doğu Avrupa ve Orta Asya'daki en kalabalık nüfuslu ülkeler olan Rusya ve Türkiye, sırasıyla %8,5 ve 14,7 dolayında kayıp yaşamıştır. Avrupa ve Orta Asya, 2020 Ç4'te, Ç3'e göre daha çok kayıp yaşayan tek bölgedir.

Arap Ülkeleri'nde, 2020 yılında toplam çalışma süresi kaybı %9,0 olmuştur. Bu tahminlerin elde edildiği zamanda, COVID-19 etkisine ilişkin olarak, ILO veritabanlarında bölgeden hiçbir ülkeye ait veriler mevcut değildir. Dolayısıyla, bu ülkelere ilişkin belirsizlik yüksek düzeydedir. Bölgenin en kalabalık nüfuslu iki ülkesi olan Irak ve Suudi Arabistan'da tahmini kayıplar sırasıyla %8,3 ve 10,8 olmuştur.

Asya-Pasifik, çalışılan saatlerinde yıllık tahmini düşüş %7,9'dur. Asya alt bölgeleri oldukça farklı kayıplar göstermektedir: Doğu Asya %4,2; Güneydoğu Asya ve Pasifik %8,2 ve Güney Asya %12,7. Doğu Asya'da kayıpların büyük kısmı Ç1'de (Çin'de COVID-19 salgınının başlamasıyla) oluşmuş, ardından hızlı bir toparlanma yaşanmıştır. Bunun aksine, bölgenin geri kalanında Ç2'de, virüsün yayılmasını önlemeye yönelik sıkı önlemler sonucunda büyük kayıplar oluşmuş, ancak sonrasında güçlü bir toparlanma yaşanmıştır. Özellikle Güney Asya (Hindistan nedeniyle) bu trendi sergilemektedir; Ç2'de %34,5 kayıp oluşmuş, Ç3'te ise kayıplar %9,9 düzeyinde olmuştur. Bölgenin en büyük iki ülkesi olan Çin ve Hindistan'da yıllık ortalama kayıplar sırasıyla %4,1 ve 13,7 olmuştur.

Afrika'da çalışılan saatleri 2020'de %7,7 düşmüştür; bu rakam, diğer bölgelere göre küçüktür. Alt bölgelerde çalışma süresi kayıplarına ilişkin yeni tahminler, en büyük yıllık düşüşün %12,6 ile Güney Afrika, %10,4 ile Kuzey Afrika, %7,2 ile Doğu Afrika, %6,8 ile Orta Afrika ve %6,4 ile Batı Afrika'da olduğunu ortaya koymaktadır. Tüm alt bölgelerde, en ağır etki Ç2'de meydana gelmiştir. Bölgenin en kalabalık nüfuslu iki ülkesi olan Nijerya ve Etiyopya'da, sırasıyla %8,9 ve 9,5 olmak üzere benzer düzeyde yıllık çalışma süresi kayıpları yaşanmıştır.

► **Tablo A1. Üç aylık ve yıllık çalışma süresi kayıp tahminleri, dünya ve bölgelere göre**
(% ve TZE işler)

Referans bölge	2019 Ç4'e göre kaybedilen çalışma süresi (%)					Eşdeğer tam zamanlı iş sayısı (48 saat/hafta) (milyon)				
	Ç1/2020	Ç2/2020	Ç3/2020	Ç4/2020	2020	Ç1/2020	Ç2/2020	Ç3/2020	Ç4/2020	2020
Dünya	5.2	18.2	7.2	4.6	8.8	150	525	205	130	255
Afrika	2.3	16.0	8.0	4.5	7.7	9	60	30	17	29
<i>Kuzey Afrika</i>	2.5	23.3	9.4	6.5	10.4	1	14	6	4	6
<i>Sahraaltı Afrika</i>	2.3	14.6	7.7	4.1	7.2	7	45	24	13	22
Orta Afrika	2.2	14.5	7.3	3.4	6.8	1	7	4	2	3
Doğu Afrika	2.4	13.5	8.6	4.2	7.2	3	18	12	6	10
Güney Afrika	0.2	26.8	15.3	8.2	12.6	0	5	3	1	2
Batı Afrika	2.4	14.0	5.7	3.6	6.4	3	16	6	4	7
Amerika Kıtaları	3.2	27.6	14.9	8.9	13.7	12	105	55	34	50
<i>Latin Amerika ve Karayipler</i>	4.1	32.8	17.5	10.3	16.2	10	80	42	25	39
Karayipler	2.9	24.7	11.5	7.7	11.7	0	4	2	1	2
Orta Amerika	1.4	29.3	14.6	10.0	13.8	1	20	10	7	10
Güney Amerika	5.4	35.1	19.4	10.8	17.7	8	55	30	17	27
<i>Kuzey Amerika</i>	1.6	18.5	10.4	6.5	9.2	2	25	14	9	13
Arap Ülkeleri	3.3	18.8	9.4	4.7	9.0	2	10	5	2	5
Asya-Pasifik	6.5	16.9	5.4	2.8	7.9	115	295	95	50	140
<i>Doğu Asya</i>	11.0	3.3	1.5	0.9	4.2	90	27	12	8	35
<i>Güneydoğu Asya ve Pasifik</i>	2.9	17.4	7.0	5.6	8.2	8	50	21	16	24
Güneydoğu Asya	3.0	17.8	7.2	5.7	8.4	8	50	20	16	24
Pasifik Adaları	1.0	8.1	4.0	1.9	3.7	0	1	1	0	1
<i>Güney Asya</i>	2.2	34.5	9.9	4.1	12.7	14	215	60	26	80
Avrupa ve Orta Asya	3.9	17.2	6.8	8.9	9.2	13	55	22	29	30
<i>Kuzey, Güney ve Batı Avrupa</i>	4.5	17.2	6.1	9.7	9.4	7	27	10	15	15
Kuzey Avrupa	4.2	16.3	9.5	10.1	10.0	2	6	4	4	4
Güney Avrupa	6.7	23.9	7.0	11.8	12.3	3	12	3	6	6
Batı Avrupa	3.1	12.9	3.5	8.0	6.9	2	9	2	5	5
<i>Doğu Avrupa</i>	2.8	12.8	6.5	7.6	7.4	3	14	7	8	8
<i>Orta ve Batı Asya</i>	4.3	25.6	9.1	9.2	12.0	3	16	6	6	7

Not: 50 milyonun üzerinde olan tam zaman eşdeğer iş kaybı rakamları en yakın 5 milyona yuvarlanmıştır, eşiğin altındaki değerler en yakın milyona yuvarlanmıştır. Tam zaman eşdeğer iş kaybı, çalışma süresi kaybı tahminlerinin büyüklüğünü göstermek için sunulmuştur. TZE değerleri, çalışma süresindeki azalmaların, münhasıran ve baştan sona, tam zamanlı işçilerin alt kümesinden kaynaklandığı ve geri kalan işçilerin çalışma süresinde herhangi bir azalma yaşamadığı varsayımına dayanarak hesaplanmıştır. Bu tablodaki rakamlar fiilen kaybedilen işler veya işsizlikteki artış olarak yorumlanmamalıdır.

Kaynak: ILO'nun bugünü tahmin etme modeli (bkz. Teknik Ek 1).

► **Tablo A2. 2020 çalışma süresi kayıpları ve 2021 için projeksiyonlar, dünya ve gelir grupları ve geniş alt bölgelere göre** (% ve TZE işler)

	2019 Ç4'e göre kaybedilen çalışma süresi (%)				Eşdeğer tam zamanlı iş sayısı (48 saat/hafta) (milyon)			
	2020	Temel 2021	Kötümser 2021	İyimser 2021	2020	Temel 2021	Kötümser 2021	İyimser 2021
Dünya	8.8	3.0	4.6	1.3	255	90	130	36
Düşük gelirli ülkeler	6.7	1.8	3.4	1.1	12	4	6	2
Alt-orta gelirli ülkeler	11.3	2.6	4.7	1.2	110	26	46	12
Üst-orta gelirli ülkeler	7.3	2.9	4.2	1.1	90	36	50	14
Yüksek gelirli ülkeler	8.3	4.7	5.7	1.8	39	22	27	8
Afrika	7.7	2.5	4.2	1.4	29	10	16	5
Kuzey Afrika	10.4	3.8	5.3	2.0	6	2	3	1
Sahraaltı Afrika	7.2	2.3	4.0	1.3	22	7	13	4
Amerika Kıtaları	13.7	5.9	7.1	2.6	50	22	27	10
Latin Amerika ve Karayipler	16.2	6.3	7.7	2.7	39	15	19	6
Kuzey Amerika	9.2	5.0	5.9	2.4	13	7	8	3
Arap Ülkeleri	9.0	2.9	3.8	1.3	5	1	2	1
Asya-Pasifik	7.9	2.1	3.7	0.8	140	36	65	14
Doğu Asya	4.2	1.2	2.4	0.3	35	10	20	3
Güneydoğu Asya ve Pasifik	8.2	3.4	4.7	1.4	24	10	14	4
Güney Asya	12.7	2.5	4.9	1.1	80	16	31	7
Avrupa ve Orta Asya	9.2	5.7	7.0	2.0	30	18	22	7
Kuzey, Güney ve Batı Avrupa	9.4	6.2	7.5	2.0	15	10	12	3
Doğu Avrupa	7.4	4.9	5.8	1.8	8	5	6	2
Orta ve Batı Asya	12.0	5.9	7.6	2.3	7	4	5	1

Kaynak: ILO'nun bugünü tahmin etme modeli (bkz. Teknik Ek 1)

► **Tablo A3. 2019'a kıyasla istihdam, işgücü ve işsizlik farkları, cinsiyet ve yaşa göre, dünya, gelir grupları ve bölgeler**

		İstihdam		İşgücü		İşsizlik	
		Milyon	Oran*	Milyon	Oran*	Milyon	Oran*
Dünya	Toplam	-114	-2.7	-81	-2.2	33	1.1
	Kadın	-54	-2.4	-45	-2.1	9	0.9
	Erkek	-60	-3.0	-36	-2.2	24	1.2
	Genç	-39	-3.4	-40	-3.4	-0.7	1.0
	Yetişkin	-74	-2.6	-41	-1.9	33	1.2
Düşük gelirli ülkeler	Toplam	-0.9	-2.2	0.4	-2.0	1.3	0.5
	Kadın	-1.9	-2.6	-1.5	-2.5	0.4	0.4
	Erkek	0.9	-1.8	1.9	-1.4	0.9	0.6
	Genç	-2.4	-3.0	-2	-2.8	0.3	0.8
	Yetişkin	1.5	-1.8	2.4	-1.6	0.9	0.4
Alt-orta gelirli ülkeler	Toplam	-47	-3.2	-35	-2.7	11	1.2
	Kadın	-17	-2.3	-17	-2.2	0.5	0.4
	Erkek	-29	-4.1	-19	-3.1	11	1.6
	Genç	-19	-3.8	-22	-4.4	-3	0.2
	Yetişkin	-27	-3.1	-13	-2.2	14	1.6
Üst-orta gelirli ülkeler	Toplam	-48	-2.6	-40	-2.3	8	0.7
	Kadın	-26	-2.7	-24	-2.5	2.7	0.7
	Erkek	-22	-2.5	-17	-2.1	5	0.8
	Genç	-13	-3.0	-13	-3.0	-0.2	1.1
	Yetişkin	-35	-2.6	-27	-2.2	8	0.7
Yüksek gelirli ülkeler	Toplam	-18	-2.0	-6	-0.9	12	2.0
	Kadın	-9	-1.9	-3.1	-0.8	6	2.1
	Erkek	-9	-2.2	-2.9	-0.9	6	1.9
	Genç	-5	-3.2	-3	-1.7	2.1	3.9
	Yetişkin	-13	-1.9	-2.9	-0.8	10	1.8
Afrika	Toplam	-4	-2.1	-2.1	-2.0	1.9	0.4
	Kadın	-3.7	-2.3	-3.2	-2.3	0.5	0.3
	Erkek	-0.3	-2.0	1.1	-1.7	1.4	0.5
	Genç	-3.6	-2.4	-3.2	-2.4	0.3	0.6
	Yetişkin	-0.4	-2.0	1.1	-1.9	1.4	0.4
Kuzey Afrika	Toplam	-2.3	-2.1	-1.8	-1.9	0.5	1.0
	Kadın	-0.8	-1.2	-0.6	-1.2	0.1	1.6
	Erkek	-1.5	-3.0	-1.2	-2.7	0.4	0.8
	Genç	-0.8	-2.2	-0.8	-2.0	0.1	3.0
	Yetişkin	-1.4	-2.2	-1.1	-2.0	0.4	0.7

► Tablo A3. (devamı)

		İstihdam		İşgücü		İşsizlik	
		Milyon	Oran*	Milyon	Oran*	Milyon	Oran*
Sahraaltı Afrika	Toplam	-1.7	-2.2	-0.3	-2.1	1.4	0.3
	Kadın	-2.9	-2.7	-2.6	-2.7	0.3	0.3
	Erkek	1.3	-1.7	2.3	-1.5	1.1	0.4
	Genç	-2.8	-2.5	-2.5	-2.5	0.3	0.5
	Yetişkin	1.1	-2.1	2.1	-1.9	1.1	0.3
Amerika Kıtaları	Toplam	-38	-5.4	-25	-3.8	13	3.1
	Kadın	-19	-5.3	-13	-3.9	6	3.3
	Erkek	-19	-5.6	-11	-3.8	7	3.0
	Genç	-10	-6.0	-8	-5.0	1.6	4.0
	Yetişkin	-28	-5.3	-17	-3.6	12	3.0
Latin Amerika ve Karayipler	Toplam	-28	-6.3	-23	-5.4	4.9	2.3
	Kadın	-14	-6.1	-12	-5.5	1.7	2.4
	Erkek	-14	-6.6	-10	-5.3	3.2	2.3
	Genç	-7	-6.2	-7	-6.1	0	2.7
	Yetişkin	-20	-6.4	-16	-5.3	4.7	2.3
Kuzey Amerika	Toplam	-10	-4.0	-2.1	-1.2	8	4.5
	Kadın	-5	-3.9	-1.1	-1.2	4.1	4.9
	Erkek	-5	-4.1	-1	-1.2	4.2	4.3
	Genç	-2.8	-5.7	-1.3	-2.4	1.6	6.8
	Yetişkin	-8	-3.7	-0.8	-1.0	7	4.2
Arap Ülkeleri	Toplam	-1.1	-2.0	-0.1	-1.2	1	1.8
	Kadın	-0.3	-0.9	0	-0.4	0.3	2.9
	Erkek	-0.8	-2.9	-0.1	-1.9	0.8	1.6
	Genç	-0.5	-1.7	-0.4	-1.3	0.1	2.7
	Yetişkin	-0.5	-2.3	0.3	-1.4	0.9	1.7
Asya-Pasifik	Toplam	-62	-2.5	-48	-2.1	14	0.8
	Kadın	-26	-2.1	-25	-2.0	1.5	0.4
	Erkek	-36	-2.9	-23	-2.2	13	1.1
	Genç	-23	-3.4	-26	-3.8	-3	0.2
	Yetişkin	-38	-2.4	-22	-1.8	16	1.0
Doğu Asya	Toplam	-17	-1.5	-13	-1.3	3.3	0.4
	Kadın	-10	-1.7	-9	-1.6	1.3	0.4
	Erkek	-6	-1.2	-4.4	-1.0	2	0.4
	Genç	-4.3	-1.7	-4.1	-1.6	0.2	0.7
	Yetişkin	-12	-1.5	-9	-1.3	2.9	0.4

► Tablo A3. (devamı)

		İstihdam		İşgücü		İşsizlik	
		Milyon	Oran*	Milyon	Oran*	Milyon	Oran*
Güneydoğu Asya ve Pasifik	Toplam	-7	-2.2	-4.7	-1.8	2.1	0.6
	Kadın	-3.7	-2.1	-2.9	-1.8	0.8	0.6
	Erkek	-3.1	-2.2	-1.8	-1.7	1.3	0.7
	Genç	-3.4	-2.9	-3.2	-2.7	0.3	1.0
	Yetişkin	-3.3	-2.1	-1.5	-1.6	1.8	0.6
Güney Asya	Toplam	-38	-3.5	-30	-3.0	9	1.5
	Kadın	-12	-2.2	-13	-2.3	-0.6	0.1
	Erkek	-26	-4.8	-17	-3.6	9	1.9
	Genç	-15	-4.4	-18	-5.4	-3.4	-0.1
	Yetişkin	-23	-3.3	-11	-2.3	12	2.1
Avrupa ve Orta Asya	Toplam	-9	-1.4	-6	-1.0	2.7	0.7
	Kadın	-4.8	-1.3	-3.5	-1.0	1.2	0.7
	Erkek	-4.4	-1.4	-2.9	-1.0	1.5	0.7
	Genç	-2.7	-2.3	-2.4	-2.1	0.3	1.6
	Yetişkin	-6	-1.2	-4.1	-0.9	2.4	0.7
Kuzey, Güney ve Batı Avrupa	Toplam	-3.6	-1.1	-2.4	-0.8	1.2	0.6
	Kadın	-1.7	-1.0	-1.2	-0.7	0.5	0.6
	Erkek	-1.9	-1.2	-1.2	-0.9	0.7	0.6
	Genç	-1.1	-2.1	-0.8	-1.5	0.3	2.0
	Yetişkin	-2.5	-0.9	-1.6	-0.7	0.9	0.5
Doğu Avrupa	Toplam	-3.2	-1.2	-1.9	-0.6	1.3	1.0
	Kadın	-1.8	-1.2	-1.1	-0.7	0.7	1.2
	Erkek	-1.4	-1.1	-0.9	-0.6	0.6	0.8
	Genç	-0.6	-1.8	-0.5	-1.6	0.1	1.6
	Yetişkin	-2.6	-1.1	-1.4	-0.5	1.2	1.0
Orta ve Batı Asya	Toplam	-2.3	-2.4	-2.1	-2.3	0.2	0.6
	Kadın	-1.2	-2.3	-1.3	-2.4	0	0.4
	Erkek	-1.1	-2.6	-0.9	-2.3	0.2	0.7
	Genç	-1	-3.3	-1.1	-3.6	-0.1	0.8
	Yetişkin	-1.4	-2.3	-1	-2.1	0.3	0.6

* Üç sütündeki oranlar sırasıyla, istihdamın toplam nüfusa oranı, işgücüne katılım oranı ve işsizlik oranıdır.

Kaynak: Daha fazla bilgi için bkz. Teknik Ek 2.

► Teknik Ekler

Ek 1. Çalışma süresi kayıpları: ILO'nun bugünü tahmin etme modeli

ILO "bugünü tahmin etme" modelini kullanarak COVID-19 krizinin işgücü piyasası üzerindeki etkilerini izlemeye devam etmiştir. Bugünü tahmin etme modeli, gerçek zamanlı ekonomik ve işgücü piyasası verilerini kullanarak işgücü piyasasının durumunun gerçek zamanlı ölçümünü sunan veriye dayalı bir istatistiksel tahmin modelidir. Başka bir ifadeyle, krizin gidişatına ilişkin bir senaryo tanımlanmamaktadır, bunun yerine gerçek zamanlı verilere yerleşik bilgiler bu senaryoyu örtülü şekilde tanımlamaktadır. ILO bugünü tahmin etme modelinin hedef değişkeni saat sayısı cinsinden çalışılan süredir,²⁸ daha net olarak belirtmek gerekirse çalışılan sürede COVID-19 salgını nedeniyle yaşandığı düşünülen düşüştür. Bu düşüşü tahmin etmek için, referans düzey olarak kullanmak üzere bir referans dönem belirlenmiştir. Bu dönem, mevsimsel etkilerden arındırılmış olarak 2019 Ç4 olarak belirlenmiştir. Bu model, çalışılan sürelerde 2020 Ç1, Ç2, Ç3 ve Ç4'te referans düzeye göre yaşanan düşüş tahminlerini üretmektedir. (Bildirilen rakamlar, bu nedenle, çeyrek yıllık veya yıllar arası büyüme oranı olarak yorumlanmamalıdır). Ayrıca, çalışma süresindeki yüzdesel düşüşlere dayalı olarak tam zaman eşdeğer (TZE) işleri hesaplamak için, COVID-19 krizinden önce çalışılan haftalık süre, kıyas ölçütü olarak kullanılmaktadır; ki bu kıyas ölçütü aynı zamanda, 15-64 yaş aralığında kişi başına ortalama çalışılan süre zaman serilerini hesaplamak için de kullanılmaktadır.

ILO Gözlem'in bu baskısında, işgücü piyasasındaki gelişmeleri izlemeye yönelik mevcut bilgiler önemli ölçüde çoğalmıştır. Özellikle de, şu veri kaynakları modele dahil edilmiştir: 2020 Ç2 ve Ç3'e ilişkin ilave işgücü anketi verileri; ilave işgücü piyasası idari verileri (örneğin kayıtlı işsizlik, Google Topluluk Hareketliliği Raporlarından elde edilen güncel mobil telefon verileri gibi) modele dahil edilmiştir. Ayrıca, yakın döneme ait COVID-19 Hükümet Önlemleri Katılık Endeksi ("Oxford Katılık Endeksi") değerleri ve COVID-19 vaka yaygınlığı verileri de tahminlerde kullanılmıştır. Bu değişkenlerin çalışılan süreyle ilişkisini modellemek için temel bileşenler analizi kullanılmıştır. Mevcut gerçek zamanlı verilere dayalı olarak, bu göstergeler ile çalışılan süre arasındaki tarihsel istatistiksel ilişki tahmin edilmekte; buradan elde edilen katsayılar, bugünü tahmin etme göstergelerindeki en son gözlemler dikkate alınarak, çalışılan sürelerin ne yönde seyredeceğini tahmin etmek üzere kullanılmıştır. Bugüne dair ağırlıklı ortalama tahmin oluşturmak için, tahmin doğruluğuna ve dönüm noktalarındaki performansına dayalı olarak, çok sayıda aday ilişki değerlendirilmiştir. Ekonomik faaliyetle ilgili yüksek frekanslı verilerin mevcut olduğu ancak hedef değişkenin kendisi hakkında verinin bulunmadığı ya da yukarıda bahsedilen metodolojinin pek iyi sonuç vermediği ülkelerde, tahmin elde etmek için, tahmin edilen katsayılar ve ülkeler panelinden elde edilen sonuçlar kullanılmıştır.

Diğer ülkeler için kaybolan süre, doğrudan bugün tahminlerine sahip olan ülkelere dayalı ekstrapolasyon kullanarak dolaylı yaklaşımla tahmin edilmiştir. Bu ekstrapolasyonun dayanağı, Google Topluluk Hareketliliği Raporları²⁹ ve Oxford Katılık Endeksi'dir, çünkü hareketlilikte benzer düzeyde düşüşler olan ve benzer katılık düzeyinde kısıtlama getiren ülkelerde çalışılan süre üzerindeki etki muhtemelen benzer olacaktır. Google Topluluk Hareketliliği Raporlarına bakılarak, işyeri ve perakende ve eğlence endekslerinin ortalaması kullanılmıştır. Temel bileşenler analizi kullanılarak,³⁰ katılık ve hareketlilik endeksleri tek bir değişken olarak birleştirilmiştir.³¹ Ayrıca, kısıtlamalar hakkında verilerin bulunmadığı ülkeler için, çalışılan süre üzerindeki etkinin ekstrapolasyonu için her ülkede hareketlilik verileri ve varsa güncel COVID-19 vaka yaygınlığı kullanılmıştır. Ülkelerin vaka sayımında farklı uygulamaları olması nedeniyle, küresel salgının yaygınlık derecesinin ikame göstergesi olmak üzere, daha homojen bir kavram olan ölen hasta sayısı kullanılmıştır. Değişken, eşdeğer aylık sıklıkta hesaplanmış, ancak veriler, Avrupa Hastalıkları Önleme ve Kontrol Merkezi kaynak alınarak, günlük olarak güncellenmiştir. Son olarak, tahminin yapıldığı zamanda verilerin mevcut olmadığı az sayıda ülke için, hedef değişkeni çıkarsamak üzere bölgesel ortalama kullanılmıştır. Tablo A4, her ülke için hedef değişkenin tahmin edilmesinde kullanılan bilgiler ve istatistiksel yaklaşımı özetlemektedir.

28 Esas işte fiilen çalışılan saat sayısı.

29 Hareketlilik azalmasını bir değişken olarak analize eklemek, daha sınırlı verilere sahip ülkeler açısından sonuçların ekstrapolasyonunu güçlendirmektedir. Google Topluluk Hareketliliği Raporları, tecrit önlemlerinin farklı uygulamalarını dikkate almak için Oxford Katılık Endeksi'yle birlikte kullanılmaktadır. Bu değişken 2020 Ç1'i kısmen erişmektedir ve dolayısıyla ilgili çeyrek yıla dair tahminler için sadece katılık ve COVID-19 vaka yaygınlığı verileri kullanılmıştır. Veri kaynağına erişim: <https://www.google.com/covid19/mobility/>.

30 Ç3'te veri kıtlığını telafi etmek ve aynı zamanda, hareketlilik ve katılık verilerinin içerdiği zaman serisi boyutundan yararlanmak için, Ç3'ün doğrudan bugünü tahmini bulunan ülkeler için karma yaklaşım kullanılmıştır. Özellikle, tahmin, 2020 Ç4'ün doğrudan bugünü tahmin ortalaması ve hareketlilik ile katılık temel bileşenine dayalı ekstrapolasyondan elde edilmiştir. Ekstrapolasyon, Ç2 veya Ç3'te (veri mevcudiyetine bağlı olarak) ekstrapolasyon ile her ülkenin doğrudan bugünü tahmini arasında gözlenen farkın fonksiyonu olarak düzeltilmiştir.

31 Eksik hareketlilik gözlemleri, katılık verilerine dayalı olarak çıkarsanmaktadır.

► **Tablo A4. Kaybedilen çalışma süresi tahmininde kullanılan yaklaşımlar**

Yaklaşım	Kullanılan veriler	Referans bölge
Yüksek frekanslı ekonomik verilere dayalı bugünü tahmin etme	İşgücü anketleri verileri; kayıtlı işgücü piyasası idari verileri; Satın Alma Müdürleri Endeksi (ülke veya grup); ulusal hesaplar; tüketici ve iş dünyası güven anketleri gibi yüksek frekanslı ekonomik veriler	Arnavutluk, Arjantin, Avustralya, Avusturya, Belçika, Bosna-Hersek, Brezilya, Bulgaristan, Kanada, Şili, Çin, Kolombiya, Kosta Rika, Hırvatistan, Kıbrıs, Çekya, Danimarka, Ekvator, Estonya, Finlandiya, Fransa, Gürcistan, Almanya, Yunanistan, Hong Kong (Çin), Macaristan, İzlanda, Hindistan, İran (İslam Cumhuriyeti), İrlanda, İsrail, İtalya, Japonya, Letonya, Litvanya, Lüksemburg, Malezya, Malta, Meksika, Moğolistan, Karadağ, Hollanda, Yeni Zelanda, Kuzey Makedonya, Norveç, Peru, Filipinler, Polonya, Portekiz, Porto Riko, Kore Cumhuriyeti, Moldova, Romanya, Rusya, Suudi Arabistan, Sırbistan, Singapur, Slovakya, Slovenya, Güney Afrika, İspanya, İsveç, İsviçre, Tayland, Türkiye, Ukrayna, Birleşik Krallık, ABD, Uruguay Vietnam
Hareketlilik ve kısıtlama önlemlerine dayalı ekstrapolasyon	Google Topluluk Hareketliliği Raporları (sadece 2020 Ç2'den itibaren) ve/veya Oxford Katılık Endeksi	Afganistan, Cezayir, Angola, Azerbaycan, Bahamalar, Bahreyn, Bangladeş, Barbados, Belarus, Belize, Benin, Butan, Bolivya Çokuluslu Devleti, Botsvana, Brunei-Darusselam, Burkina Faso, Burundi, Cabo Verde, Kamboçya, Kamerun, Orta Afrika Cumhuriyeti, Çad, Kongo, Fildişi Sahili, Küba, Kongo Demokratik Cumhuriyeti, Cibuti, Dominik Cumhuriyeti, Mısır, El Salvador, Eritre, Esvatini, Etiyopya, Fiji, Gabon, Gambiya, Gana, Guam, Guatemala, Gine, Gine-Bissau, Guyana, Haiti, Honduras, Hindistan, Endonezya, Irak, Jamaika, Ürdün, Kazakistan, Kenya, Kuveyt, Kırgızistan, Laos Demokratik Halk Cumhuriyeti, Lübnan, Lesotho, Liberya, Libya, Makao (Çin), Madagaskar, Malavi, Mali, Moritanya, Morityus, Fas, Mozambik, Myanmar, Namibya, Nepal, Nikaragua, Nijer, Nijerya, Norveç, İşgal Altındaki Filistin Toprakları, Umman, Pakistan, Panama, Papua Yeni Gine, Paraguay, Moldova, Katar, Ruanda, Senegal, Sierra Leone, Solomon Adaları, Somali, Güney Sudan, Sri Lanka, Sudan, Surinam, Suriye Arap Cumhuriyeti, Tacikistan, Doğu Timor, Togo, Tonga, Trinidad ve Tobago, Tunus, Türkmenistan, Uganda, Birleşik Arap Emirlikleri, Tanzanya Birleşik Cumhuriyeti, Özbekistan, Vanuatu, Venezuela Bolivar Cumhuriyeti, Yemen, Zambiya, Zimbabve
COVID-19 vaka yaygınlığına dayalı ekstrapolasyon	COVID-19 vaka yaygınlık ikame göstergesi, ayrıntılı alt bölge	Ermenistan, Komorlar, Ekvator Ginesi, Fransız Polinezyası, Maldivler, Yeni Kaledonya, Saint Lucia, Saint Vincent ve Grenadinler, Sao Tome ve Príncipe, ABD Virgin Adaları, Batı Sahra
Bölgeye dayalı ekstrapolasyon	Ayrıntılı alt bölge	Kanal Adaları, Kore Demokratik Halk Cumhuriyeti, Samoa

Notlar: (1) (1) Dahil edilen referans bölgeler ILO'nun modellediği tahminlerin yapıldığı bölgelere tekabül etmektedir. (2) Ülkeler ve bölgeler 2020 Ç2 için kullanılan yaklaşımın türüne göre sınıflandırılmıştır. (3) Filipinler için Nisan 2020 ve Ekim 2020 İşgücü Anketi kullanılmıştır; veriler Nisan ve Ekim 2019 verileriyle kıyaslanmıştır; eksik aylar için sonuçlar, Google Topluluk Hareketliliği Raporları verileri kullanılarak doğrudan ekstrapole edilmiştir. (4) Hindistan için, geçici olarak işten ayrı olanlar hariç tutularak, istihdamın toplam işçi sayısına oranı, çalışılan süre ikamesi olarak kullanılmıştır. Diğer ülkelerden kanıtlar, bu ikamenin makul düzeyde doğru olduğunu göstermektedir; yine de fiili çalışma süresi kayıplarını olduğundan eksik gösterme eğilimine sahiptir. Veriler, Hint Ekonomisi İzleme Merkezi tarafından yapılan Tüketici Piramitleri Hanehalkı Anketi'nden ve özellikle şu kaynaktan alınmıştır: Marianne Bertrand, Rebecca Dizon-Ross, Kaushik Krishnan ve Heather Schofield, "Employment, Income, and Consumption in India during and after the Lockdown: A V-Shape Recovery?" [Genel Tecrit Esnasında ve Sonrasında Hindistan'da İstihdam, Gelir ve Tüketim: V Biçimli Toparlanma mı?], Rustandy Center for Social Sector Innovation, 18 Kasım 2020.

En son veri güncellemesi, kaynağına bağlı olarak 10 ila 22 Aralık 2020 arasını kapsamaktadır. Durumun istisnailiği ve ilgili verilerin kısıtlılığı karşısında, tahminlerin belirsizlik miktarı çok yüksektir. COVID-19 küresel salgınının yarattığı eşi benzeri görülmemiş işgücü piyasası şokunu, geçmiş verileri kıyas ölçütü olarak değerlendirmek zordur. Ayrıca, tahminlerin yapıldığı zamanda, işgücü anketi verileri dahil olmak üzere kullanılabilir ve tutarlı zaman serileri ile zamanında elde edilmiş yüksek frekanslı göstergeler çok az idi. Bu sınırlılıklar çok yüksek düzeyde belirsizliğe yol açmaktadır. Bu nedenlerle, tahminler ILO tarafından düzenli olarak güncelleme ve revizyona tabi tutulacaktır.

Ek 2. 2020’de istihdam, işsizlik ve işgücü dışında kalmanın tahmin edilmesi

Bu ek, 2020 yılında istihdam,³² işsizlik ve işgücü dışında kalmayı tahmin etmek için kullanılan metodolojiyi açıklamaktadır. Topluştırılmış göstergelerin (yani, tüm cinsiyetler ve yaşlar birleştirilmiş olarak) tahmin edilmesi, iki adımda yapılmaktadır. Birinci adım, göreceli çalışma süresi kayıpları ile göreceli istihdam kayıpları arasındaki ilişkiyi tahmin etmeyi ve veri bulunmayan (verileri eksik olan) ülkeler için ilişkileri tahmin etmeyi içermektedir. İkinci adım ise, istihdam kayıplarının işsizlik ve işgücü dışında kalmadaki değişim arasında nasıl paylaştırılacağını tahmin etmeyi içermektedir, çünkü bu ikisinin toplamı, istihdamdaki değişimi göstermelidir. Farklı demografik kesimler için göstergelerin tahmin edilmesi başka adımları da gerektirmektedir: Örneğin, kadınların erkeklere kıyasla ilave istihdam kaybı tahmin edilmekte ve sonuçlar toplam istihdam kaybı ile eşleşecek biçimde uzlaştırılmaktadır. Bu adımların her biri hakkında ilave bilgiler aşağıda sağlanmaktadır.

Genel olarak, 2020 yılı için işgücü piyasa göstergelerinin tahmin edilmesi, işgücü anketlerinden elde edilen gözlenmiş işgücü piyasa göstergeleri ile açıklayıcı değişkenler arasındaki istatistiksel ilişkinin parametrelerini tespit etmek suretiyle yapılmaktadır. Ç2’de 68 ülkenin, Ç3’te ise 40 ülkenin işgücü piyasa göstergelerine ilişkin gözlemler mevcuttur. Açıklayıcı değişkenler, krizden önceki işgücü piyasası özellikleri (kayıtdışılık, “konaklama ve yiyecek hizmeti faaliyetleri”, “toptan ve perakende ticaret” ve “diğer hizmetler” sektörlerinde istihdam; kendi hesabına ve aileye katkıda bulunan çalışma; işsizlik oranı; sosyal koruma kapsamı), kişi başına GSYH, kamu harcama payı ve Hükümet Önlemleri Katılık Endeksi’ni içermektedir. İşgücü piyasası tahminleri için, birtakım istatistiksel ilişkiler tespit edilmekte ve örneklem dışı performans bakımından test edilmektedir. Çapraz validasyon denilen bu prosedürün sonucu, eksik gözlemler için işgücü piyasa göstergelerini tahmin etmekte kullanılacak istatistiksel ilişkileri seçmede ve ağırlıklandırmada hesaba katılmaktadır.

Toplam istihdam için, çalışılan sürede yüzde kayıp ile istihdamda yüzde kayıp arasındaki ilişki, yukarıda belirtilen açıklayıcı değişkenlerin bir fonksiyonu olarak belirlenmektedir. Saat sayısından istihdam ölçülerine bu geçiş, ülkenin koşullarına bağlı olarak daha küçük veya daha büyük olabilir. Sonra, kadınların erkeklere kıyasla ve gençlerin yetişkinlere kıyasla ilave istihdam kaybı tahmin edilmektedir. İşte bu ilave istihdam kaybı, toplam istihdam kaybı ile karşılaştırıldığında, çeşitli demografik kesimlerin istihdam kayıplarını özgül biçimde belirlemektedir.

İstihdam kaybının elbette işsizlikteki artış ile işgücü dışında kalmadaki artışın toplamına eşit olması gerekmektedir. Bu iki değişimin oranı tahmin edilmektedir, böylelikle her iki değişim birlikte belirlenebilmektedir. Kadın-erkek ayrıştırması için, kadın işsizliğindeki değişimin erkek işsizliğinde değişime oranı alınmakta; işgücü dışında kalma için de aynısı yapılmaktadır. Bu tahminler daha sonra yeniden toplama işlemine tabi tutularak, toplam işsizlik ve işgücü dışında kalma değişimlerinin, kadınlar ve erkeklerde olan değişimlerin toplamına eşit olduğu; aynı zamanda da, erkek ve kadın istihdamındaki değişimlerin de işsizlik ve işgücü dışında kalmadaki nispi değişimlere eşit olduğu kontrol edilmektedir. Genç-yaşlı ayrıştırması için de benzer yaklaşım kullanılmaktadır.

³² Ayrıca bkz. Ek II, ILO, Asia-Pacific Employment and Social Outlook 2020: Navigating the Crisis towards a Human-centred Future of Work, 2020 [Asya-Pasifik İstihdam ve Sosyal Görünüm 2020: Krizden Çıkış Yolunu Bularak İnsan Odaklı Çalışma Yaşamı Geleceğine Yönelmek, 2020].

Ek 3. 2021 için projeksiyonlar

ILO, 2021’de çalışılan saatleri ve istihdamı tahmin etmek için bir projeksiyon modeli geliştirmiştir. İlk adım olarak, 2019 Ç4’e göre çalışma süresi kaybı tahmin edilmektedir. İkinci adımda ise, bu projeksiyonlar kullanılarak, “küresel salgınsız” senaryoya göre istihdam tahmin edilmektedir.

Genel olarak, 2021 için çalışma süresi kayıpları projeksiyonu, çalışma süresi kayıplarının geri kazanılacağı hızı tahmin eden bir kriz toparlanma modeline dayanmaktadır. Bu projeksiyonlar için üç senaryo kullanılmaktadır: Temel, iyimser ve kötümser.

Temel senaryo: Bu senaryo, IMF Dünya Ekonomik Görünümü, Ekim 2020’den GSYH büyüme tahminlerinden yararlanarak, işçilerin işlerine dönmeleri veya iş bulmaları için gereken sürenin (veya “iz bırakıcı etkiler”in derecesinin), güçlü politika destekleri nedeniyle düşük olacağını varsaymaktadır. Küresel salgın bakımından ise, katı genel tecrit önlemlerinin artık 2021 yılında büyük bir sınırlayıcı faktör olmayacağını varsaymaktadır. Ancak bu varsayım, çoğu gelişmiş olmak ülkeler olmak üzere birtakım yeni katı genel tecrit önlemlerini uygulamaya koyan birçok ülke için 2021 Ç1’de geçerli değildir. O ülkeler için, 2021 Ç1’de, Oxford COVID-19 Hükümet Önlemleri Katılık Endeksi ve Google Topluluk Hareketliliği Göstergesi Aralık 2020’nin bu üç ay boyunca geçerli olacağını varsayarak, kriz toparlanma modeli yerine dolaylı bugünü tahmin etme modeli kullanılmaktadır. Öte yandan, Aralık 2020’de önlemlerini katılaştırmamış düşük ve alt-orta gelirli ülkeler için, 2021 Ç1 itibarıyla toparlanma modelinin geçerli olacağı varsayılmaktadır.³³ Toplamda, temel senaryoya göre, özellikle aşılama kampanyalarının hızlanmasıyla ve aynı zamanda Ç1’deki genel tecritler sayesinde vaka sayısının azalmış olmasıyla, 2021 Ç3’te güçlü toparlanma başlayacaktır. Ç3’ün, Ç1’de kısıtlamaları katılaştıran ülkeler için “arayı kapatma üç ayı” olacağı varsayılmaktadır. Birçok faaliyet yeniden başladıkça, toparlanma hızının 2020 Ç3’te birçok ülkenin ulaştığı düzeylere ulaşacağı varsayılmaktadır. 2021 Ç2 ve Ç4’te, toparlanma hızı, ülkenin kendi geçmiş deneyimine dayanmaktadır.

Tablo A5. 2021’de çalışma süresi kaybı projeksiyon senaryoları

Varsayım	Temel	Kötümser	İyimser
İşgücü piyasası uyum hızı	Mütevazı, iz bırakıcı etkiler düşük	Yavaş, iz bırakıcı etkiler yüksek	Hızlı, iz bırakıcı etki yok
GSYH büyümesi	Esas olarak, IMF Ekim 2020’de yayınlanan yıllık projeksiyonlar	Temel eksi 3 yüzdelerlik puan (kötümser senaryo, IMF Ekim 2020)	Temel artı 0,5 yüzdelerlik puan (iyimser senaryo, IMF Ekim 2020)
2021 üç aylık toparlanma Ç1	Üst-orta ve yüksek gelirli ülkeler için düşük veya sıfır; gelişmekte olan ülkeler için orta	Üst-orta ve yüksek gelirli ülkeler için düşük veya sıfır; gelişmekte olan ülkeler için düşük	Yüksek
Ç2	Orta	Düşük	Çok yüksek
Ç3	Üst-orta ve yüksek gelirli ülkeler için çok yüksek; diğerleri için orta	Düşük	Yüksek
Ç4	Orta	Düşük	Yüksek

³³ Küresel olarak, Oxford COVID-19 Hükümet Önlemleri İzleyicisi’nin tespit ettiği, son 7 günde ortalama yeni vaka sayısına duyarlılık [cevap verlilik], 1 Kasım 2020 öncesindeki dönemlere göre ve o tarihten bu yana düşmüştür, ancak bu düşüş, düşük ve alt-orta gelirli ülkelerde çok daha büyük olmuş; yüksek gelirli ülkelerde ise en küçük düzeyde olmuştur. Bu da, düşük ve alt-orta gelirli ülkelerin, küresel salgın tam olarak kontrol altına alınmasa dahi toparlanma yolunda devam edileceği varsayımına dayanak sağlamaktadır.

İyimser senaryo: Bu senaryo, temel senaryonun tüm ana boyutlarında daha olumlu gelişmeler olacağını varsaymaktadır. Ekonomik toparlanma, temel senaryodakinden 0,5 yüzdeler puan daha güçlü olacak (IMF Dünya Ekonomik Görünümü, Ekim 2020'deki olumlu senaryoyu izleyerek) ve hissedilen iz bırakıcı etki olmayacaktır (örneğin, proaktif, yeterli kaynak ayrılmış politika müdahaleleri sayesinde). Mevcut kısıtlamalar da tüm ülkelerde hızla kaldırılacak, böylece 2021 Ç1'de toparlanmanın başlamış olmasını sağlayacaktır.

Kötümser senaryo: Ekonomik büyümenin beklenenden çok daha zayıf olacağı varsayılmaktadır (IMF Dünya Ekonomik Görünümü, Ekim 2020'deki olumlu senaryoyu izleyerek, temel senaryodakinden 3,0 yüzdeler puan daha düşük). Bunun yanı sıra, daha güçlü iz bırakıcı etkiler olacak; küresel salgın boyunca işlerini kaybetmiş olanlar daha uzun süre işsiz veya işgücü dışında kalacaktır. Ayrıca, Ç2'den sonra yeni bir ağır kısıtlamalar dalgası gelmeyecek olsa da (temel senaryoda varsayıldığı gibi), küresel salgının ekonomik faaliyetleri kısıtlamaya devam edeceği varsayılmaktadır.

Çalışılan süre için kriz toparlanma modeli, aşağıdaki formül ile ifade edilen bir hata düzeltme modeli olarak belirlenmiştir:

$$\Delta h_{(i,t)} = \beta_{(0,i)} + \beta_{(1,i)} \text{gap}_{(i,t-1)} + \beta_{(2,i)} \text{gap}^2_{(i,t-1)} + \beta_{(3)} \Delta \text{GDP}_{(i,t)} \quad (1)$$

Açık (gap), çalışılan süre ile trend arasındaki farktır: $\text{gap}_{(i,t)} = h_{(i,t)} - \text{trend}_{(i,t)}$, ki burada trendin evrimi aşağıdaki formül ile belirlenmektedir:

$$\text{Trend}_{(i,t)} = (\text{trend}_{(i,t-1)} + \gamma(h_{(i,t)} - \text{trend}_{(i,t-1)}))^{0.9} \quad (2)$$

Bağımlı değişken $\Delta h_{(i,t)}$, uzun vadeli trendde göre çalışılan saatlerindeki değişimdir, ki bunun 2020 yılında 2019 düzeyi ile aynı olduğu varsayılmaktadır. Açık (gap) ise, uzun vadeli trendde göre çalışılan saatlerini belirtmektedir; ki bu terim, denkleme birinci ve ikinci dereceden dahil edilmektedir. Bu modelde kriz toparlanma mekanizması, bu açık (gap) yoluyla işlemekte; açık olduğu zamanda parametreler $\beta_{(1,i)}$ ve $\beta_{(2,i)}$ 'nin büyüklükleri, çalışma saatlerinin açığı kapatacak biçimde artma hızını belirtmektedir. Açık (gap), trendin bir fonksiyonudur (çalışılan saatleri trendde göre belirlendiği için 1 düzeyindedir). İz bırakıcı veya kalıcı etkileri belirlemek için, trendin açığa tepki vereceği modellenmiştir; ancak aynı zamanda, [uzun vadeli] ortalamaya döndürme etkisi taşıyan bileşene de sahiptir. İz bırakma parametresi γ , temel senaryoda 0,05 alınmış; kötümser senaryoda ise bunun iki katı, yani 0,1 alınmıştır. Son olarak, GSYH büyümesi de (trend büyümesine göre) modelin bir parçasını oluşturmaktadır çünkü daha yoğun ekonomik faaliyetin çalışılan saatlerinde büyümeyi hızlandırması beklenmektedir. Hem çalışılan sürenin uzun vadeli trendi hem de GSYH büyüme trendi, yüksek düzeltmeli Hodrick-Prescott filtreleri kullanılarak tahmin edilmektedir.

Denklem 1, verilerin mevcut olduğu 61 ülke için üç aylık sıklıkla, çok-düzeyleli karışık etkili yöntemleri kullanarak tahmin edilmektedir, yani fark için eğitim parametrelerindeki dağılım da tahmin edilmektedir. Bu, ülkeye özgü rassal etkilerin elde edilmesini mümkün kılmaktadır, böylece her ülke için, panelde tahmin edilen merkezi katsayı çevresinde özgül katsayı sapmalarını elde ediyoruz. Buna ek olarak, ülkelerin 2020'de kaydettiği toparlanma hızı, bugünü tahmin etme çıktısı kullanılarak tahmin edilmektedir. Yükseltilmiş olan bu toparlanma hızı parametresi, temel ve iyimser senaryolarda 2021 Ç2'ye doğrudan uygulanmaktadır. Nihai toparlanma hızı katsayısı ise, üç katsayının ortalamasıdır: 2020'de toparlanma hızı katsayısı, ortalama kriz toparlanma katsayısı ve verilerin mevcut olduğu 61 ülke için ülkeye özgü kriz toparlanma katsayısı.

Çeyrek yıllık GSYH büyümesine ilişkin temel senaryo, Economist Dergisi İstihbarat Birimi'nin 8 Aralık 2020 itibarıyla veritabanından alınmıştır. Çeyrek yıllık büyüme projeksiyonları mevcut olmayan diğer ülkeler için, IMF Dünya Ekonomik Görünümü, Ekim 2020'den alınan yıllık GSYH projeksiyonları kullanılmıştır. ILO Gözlem'in bu baskısındaki temel senaryo, küresel salgının işgücü piyasası üzerinde devam eden ağır etkilerini dikkate almaktadır; ki bu etkiler, toparlanmayı önceki vakalara bakılarak beklenen toparlanmaya göre büyük ölçüde yavaşlatmaktadır. Özellikle, çalışılan saatlerin uzun vadede açığa ne derece güçlü tepki vereceğini belirleyen $\beta_{(1)}$ katsayısını, ortalamanın aksine, tarihsel olarak tahmin edilen dağılımın dipteki 15'lik persantiline düşürüyoruz.

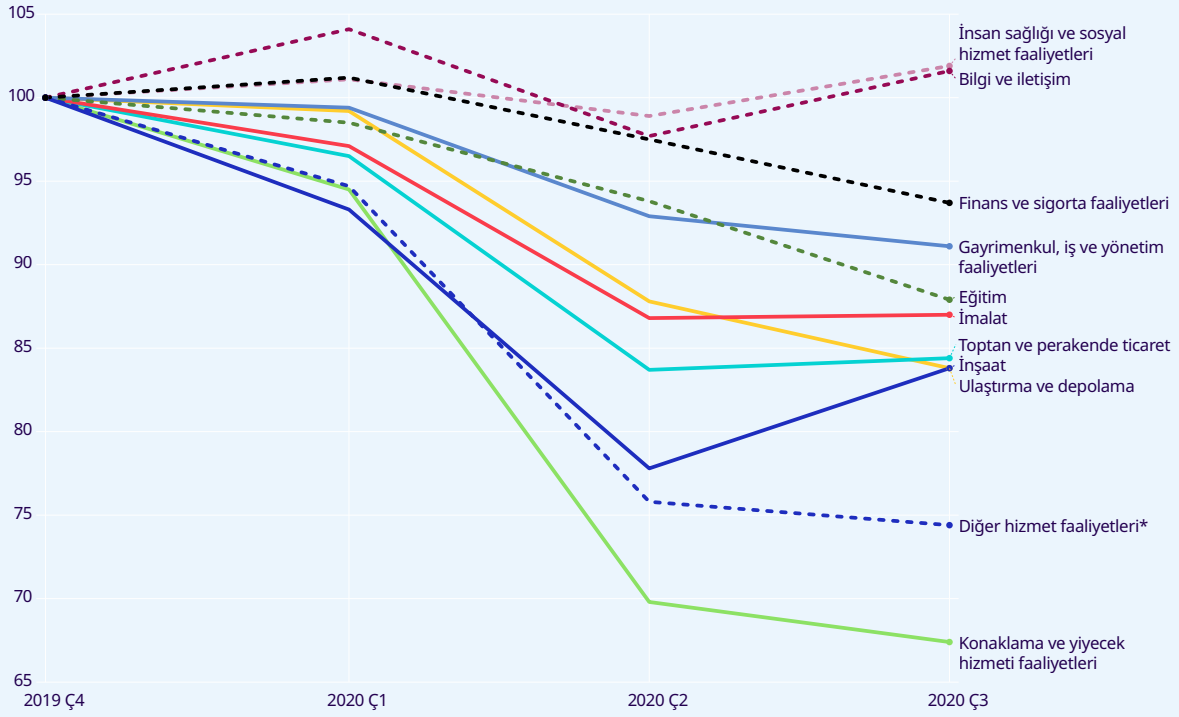
Temel senaryoya ek olarak, modellemede iki alternatif senaryo kullanılmıştır. Kötümser senaryo, IMF Dünya Ekonomik Görünümü, Ekim 2020 için yapılan analizleri yansıtmaktadır; buna göre, 2021 yılında uzayan küresel salgın küresel GSH büyümesini 3 yüzdeler puan düşürmektedir. Buna ek olarak, Ç3'te yükselmiş bir toparlanma hızı görülmeyecektir; toparlanma katsayısının daha düşük ve iz bırakıcı etkisinin daha güçlü olacağı varsayılmaktadır.

İyimser senaryo için altta yatan varsayım devam eden üretim açığına rağmen, işçilerin hızlı iş faaliyetlerine dönmesidir. Böyle bir iş temelli toparlanma, talebi artıracak ve ilave istihdam yaratacaktır. Bunu, $\beta_{(1)}$ katsayısını aşağıya doğru düzeltmemek suretiyle modelliyoruz, bu da daha yüksek toparlanma hızı vermektedir. Ayrıca, IMF Dünya Ekonomik Görünümü, Ekim 2020'deki olumlu senaryoda olduğu gibi, 0,5 yüzdeler puan düzeyinde pozitif GSYH büyüme artışı varsayıyoruz.

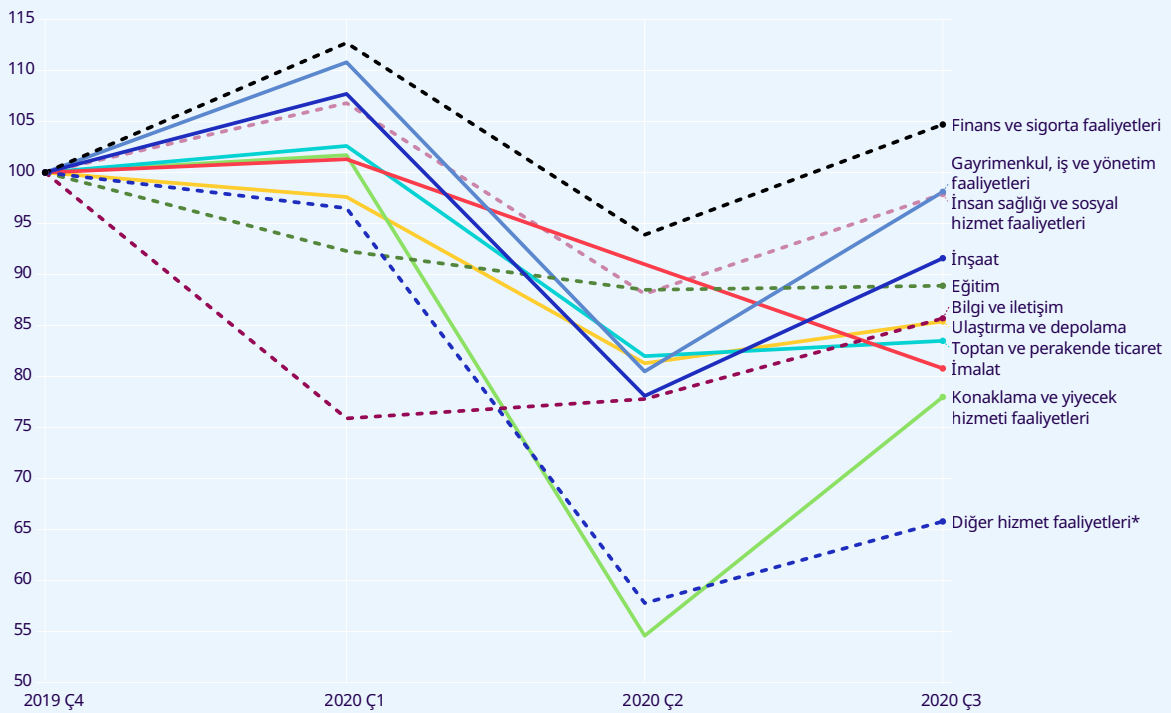
Ek 4. Sektörel istihdam trendleri

Şekil A1. Seçili ülkelerde sektörel istihdam trendleri (endeks, 2014 Ç4 = 100)

Brezilya

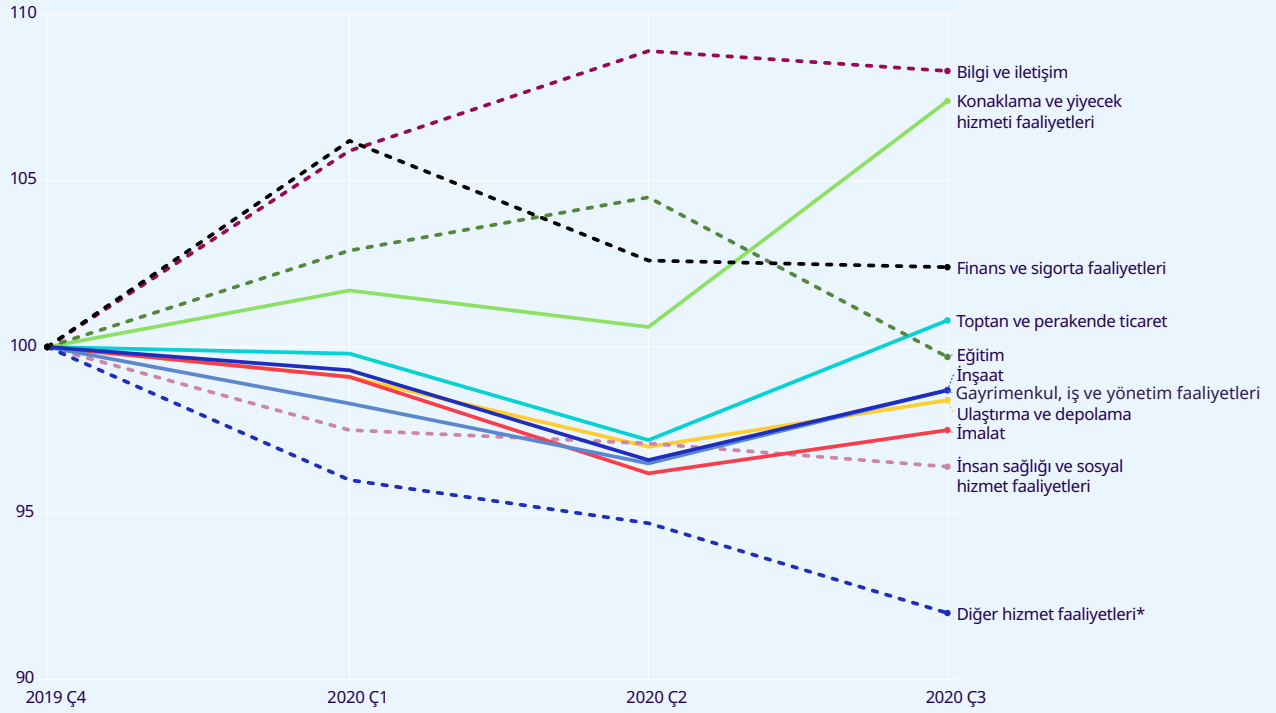


Kosta Rika

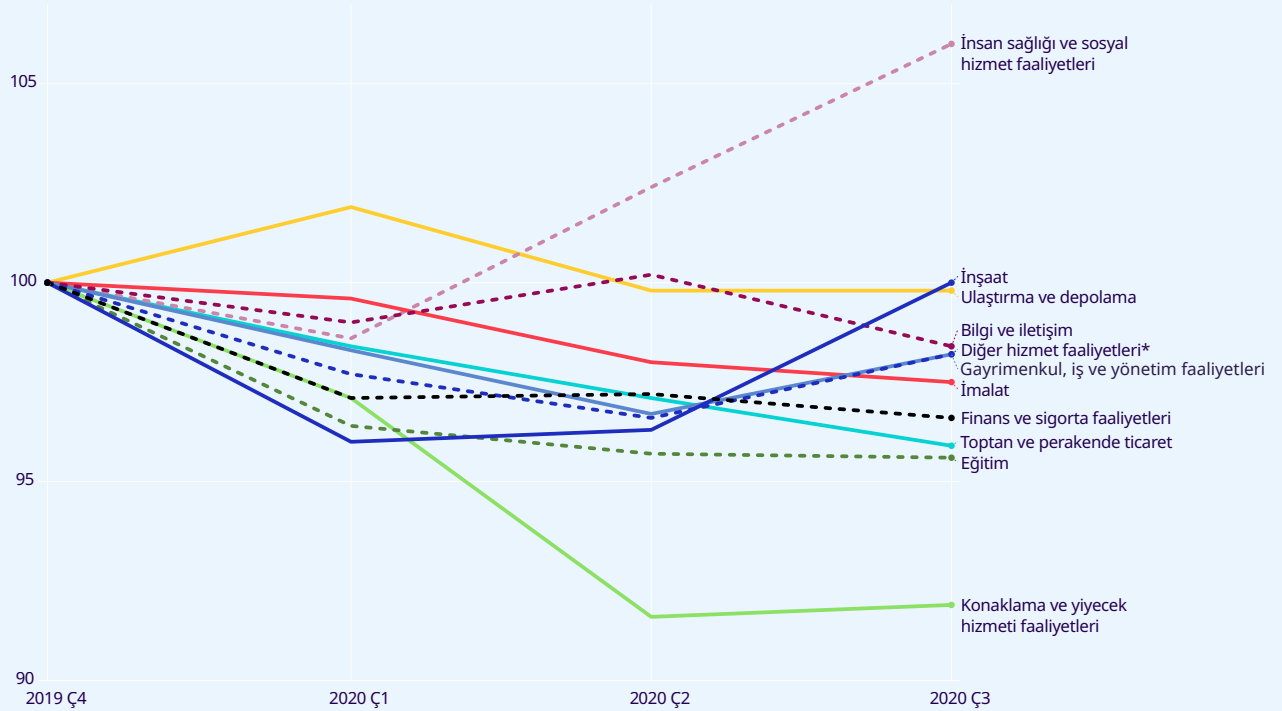


Şekil A1. (devamı)

Fransa

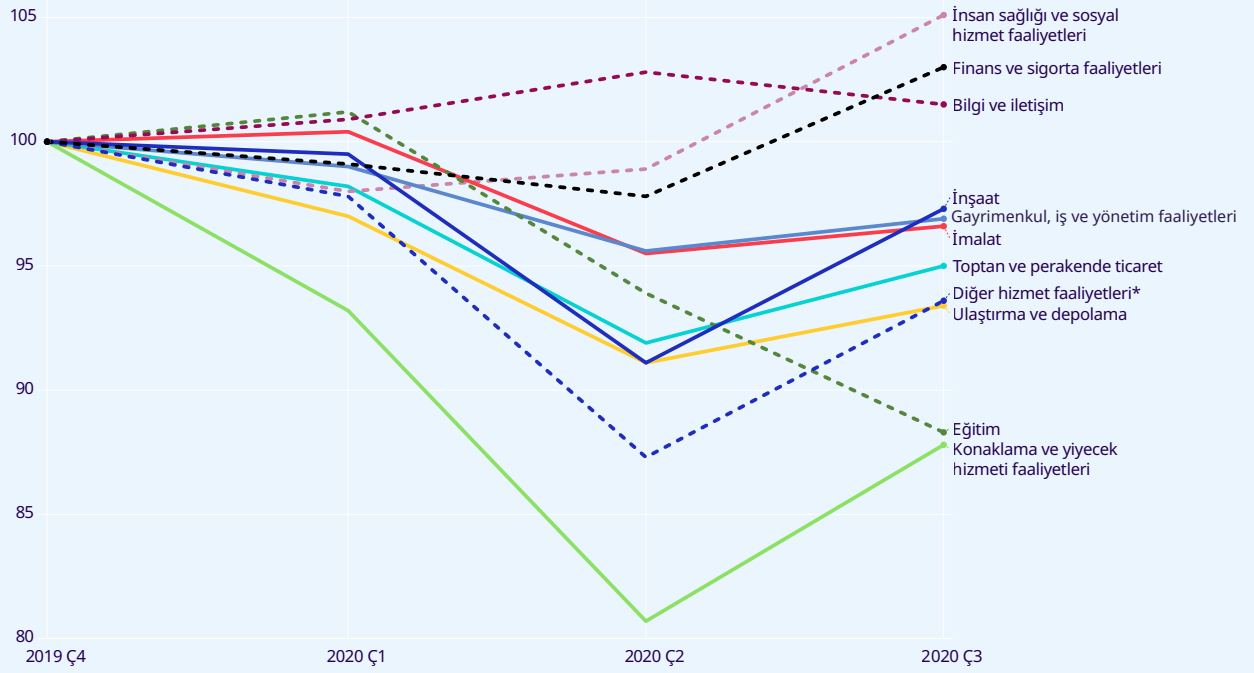


Kore Cumhuriyeti

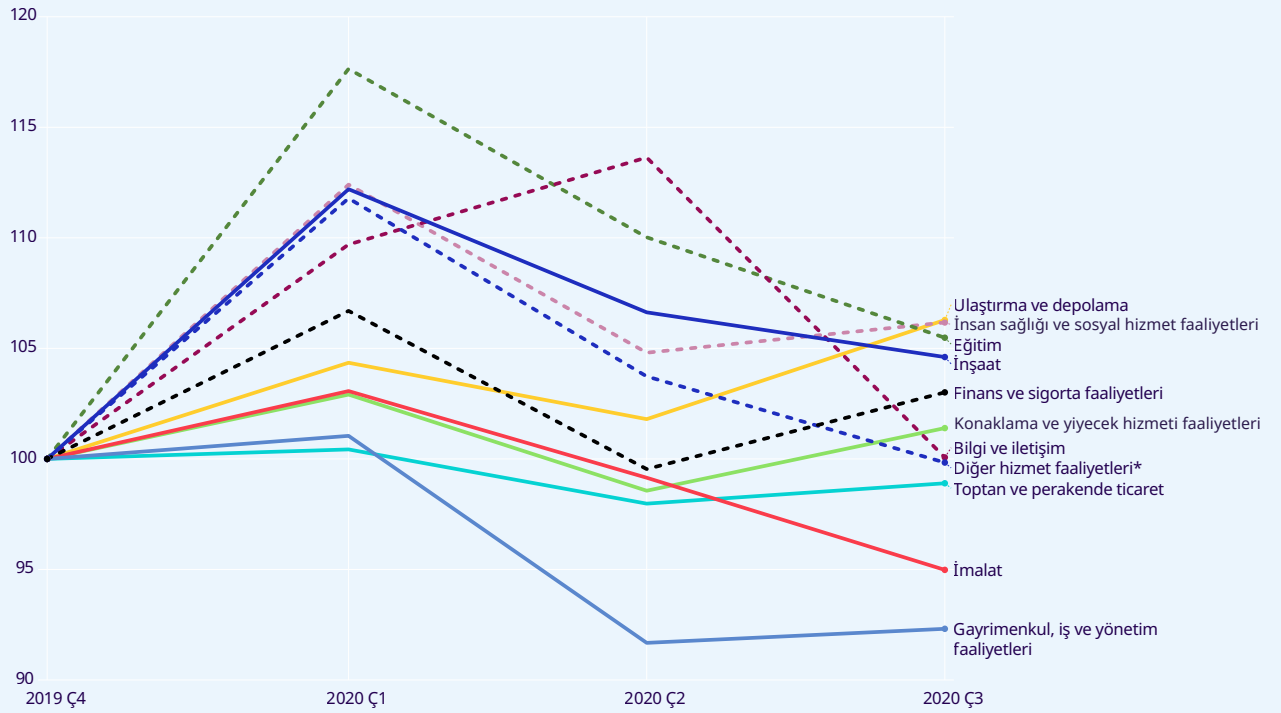


Şekil A1. (devamı)

İspanya

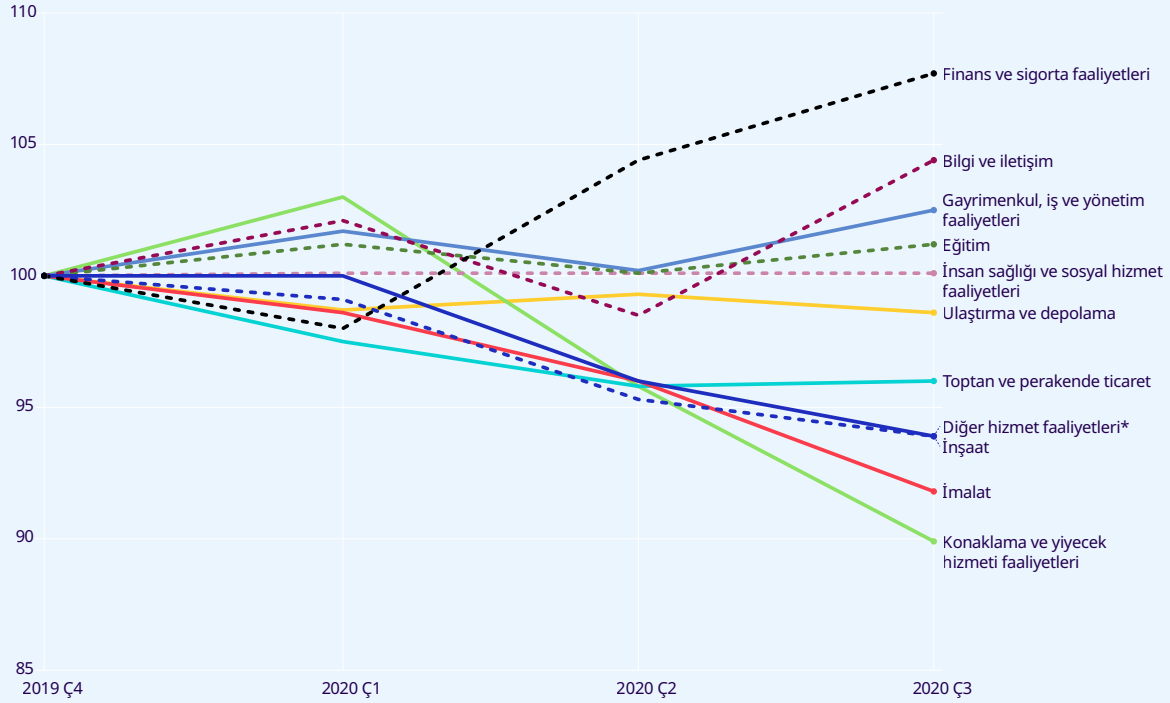


Tayland

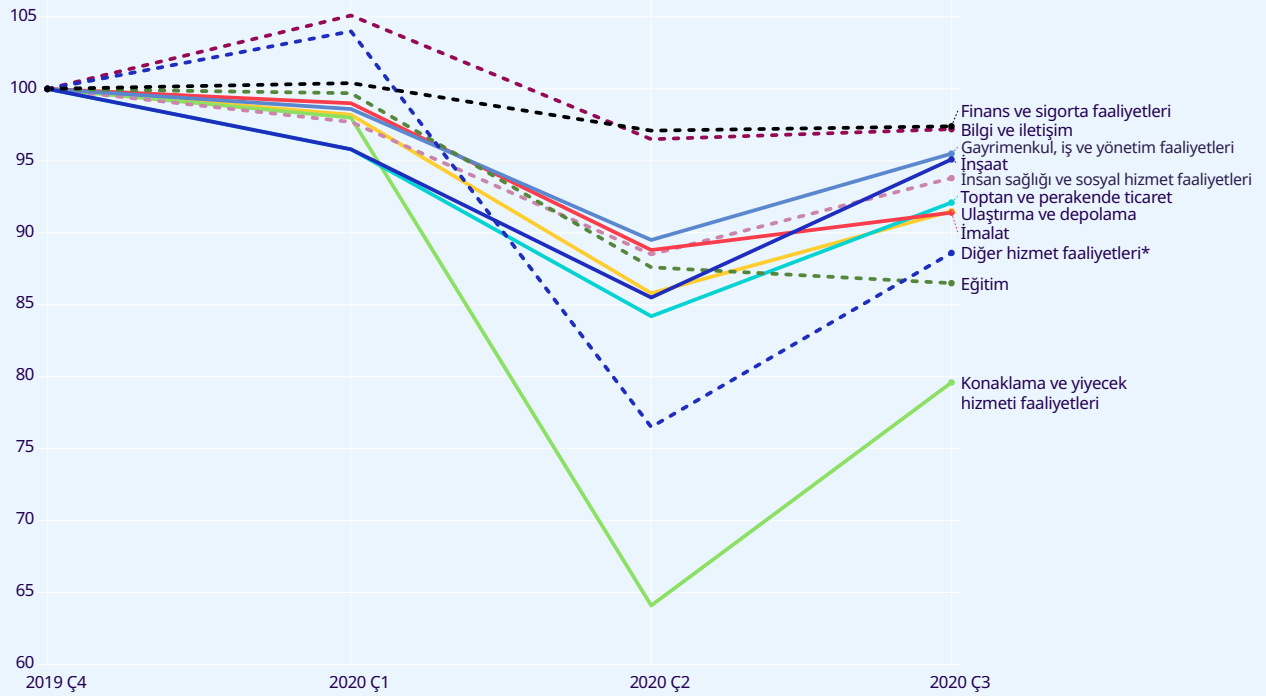


Şekil A1. (devamı)

Birleşik Krallık



ABD



* "Diğer hizmet" sektörleri "sanat, eğlence ve dinlenme", "diğer hizmet faaliyetleri" ve "işveren olarak hanehalkının faaliyetleri"nde istihdamı kapsamaktadır.

Not: Üç aylık istihdam, endekse dönüştürülmüş ve 2019 Ç4 için 100'e eşitlenmiştir. Müteakip çeyreklerdeki değerler, bu referans düzeye göre yüzde değişimi göstermektedir.

Kaynak: ILOSTAT veritabanı.