



► ILO Gözlem: COVID-19 ve Çalışma Yaşamı, 5. Baskı Güncellenmiş tahminler ve analiz

30 Haziran 2020

Ana mesajlar

Geçmişe bakış: 2020'nin ilk yarısındaki işgücü piyasası aksamaları

İşyeri kapatma önlemleri

- Dünyada çalışanların büyük çoğunluğu, yani %93'ü, çeşitli işyeri kapatma önlemlerinin uygulandığı ülkelerde yaşamaktadır. Mart'ın ortasından bu yana, bu rakam pek değişmemiştir, sadece önlemler biraz daha yumuşatılmıştır. Halihazırda, çalışanlar ve işyerleri üzerinde en yüksek düzeyde kısıtlamalar, Amerika Kıtaları'nda uygulanmaktadır.

Çalışma süresi kayıpları: Önceki tahminlerden çok daha büyük

- En son ILO tahminleri, özellikle gelişmekte olan ülkelerde, son haftalarda durumun kötüleşmesini yansıtarak, 2020'nin ilk yarısı boyunca çalışma süresi kayıplarının daha da kötüleştiğini göstermektedir. Bu yıl Ç1¹ 2019 Ç4'e oranla, küresel çalışma sürelerinin tahminen %5,4'ü (155 milyon tam zaman eşdeğer iş) kaybedilmiştir. 2020 Ç2'deki çalışma süresi kayıpları, 2019 Ç4'e oranla dünya çapında %14'e (400 milyon tam zaman eşdeğer iş) ulaşmış; en büyük düşüş (%18,3) Amerika Kıtaları'nda yaşanmıştır.
- Çalışma sürelerindeki düşüşü artıran faktörler, ilgili verilerin mevcut olduğu ülkeler arasında büyük değişkenlik göstermektedir. Bazı ülkelerde, daha kısa çalışma süreleri ve istihdam edilen ancak çalışmayan (örneğin çalışanlara geçici izin verilmesi), düşüşe belirgin biçimde katkıda bulunurken, diğerlerinde başlıca artırıcı faktör, insanların işsizlik ve işgücü dışında kalmaya sürüklenmesidir. Bu farklılaşmalar, dar biçimde işsizliğe odaklanmanın, küresel salgının işgücü piyasası üzerindeki etkilerinin uygun biçimde değerlendirilmesini sağlamayacağını göstermektedir.

Kadın çalışanlar üzerinde etkiler orantısızdır

- COVID-19 krizi, kadın çalışanları birçok bakımdan orantısız biçimde etkilediğinden, son on yıllarda kaydedilen ilerlemenin bir kısmının kaybedilme ve işle ilgili toplumsal cinsiyet eşitsizliklerinin daha da ağırlaşma riski vardır. Önceki krizlerin aksine, kadınların istihdamı, özellikle hizmet sektöründeki gerilemenin etkisiyle, erkeklere göre daha büyük risk altındadır. Ayrıca kadınlar, özellikle sağlık ve sosyal hizmet sektörlerinde ön saflarda çalışanların büyük bir oranını teşkil etmektedir. Bunun üstüne, krizin yol açtığı artan ücretsiz bakım yükü, erkeklerden çok kadınları etkilemektedir.

Geleceğe bakış: Genel görünüm ve politika zorlukları

2020'nin ikinci yarısı için genel görünüm

- ILO projeksiyonları, 2020'nin ikinci yarısı boyunca işgücü piyasasının toparlanmasının, belirsiz ve eksik olacağını göstermektedir. Temel senaryoda, Ç4'te çalışma süresi kayıpları büyük ihtimalle yine %4,9 (140 milyon tam zaman eşdeğer iş) düzeyinde olacaktır. Ancak, 2020'nin ikinci yarısında, küresel salgında ikinci dalgası olacağını varsayan kötümser senaryoda, Ç4'te çalışma süresi kayıpları %11,9 (340 milyon tam zaman eşdeğer iş) kadar yüksek olacaktır. Hızlı düze çıkmayı varsayan iyimser senaryoda bile, çalışma sürelerinin, 2020 sonu itibarıyla kriz öncesi düzeye dönmesi pek mümkün değildir.

İstihdam bakımından zengin toparlanma politikaları

- 2020'nin geri kalanında, işgücü piyasasında fiili sonuçlar, politika seçimleri ve eylemleriyle olduğu kadar küresel salgının gelecek gidişatı

ile şekillenecektir. Bugüne kadar, çoğu ülke ekonomiyi ve istihdamı canlandırmak için eşi benzeri görülmemiş ölçekte mali, parasal, sosyal koruma ve diğer politikalar yoluyla, kaynak seferber etmiştir. Yine de mali imkanlar, özellikle düşük ve orta gelirli ülkeler için sınırlıdır.

- **İstihdam bakımından zengin toparlanma süreci,** (a) doğru politika dengesinin bulunması; (b) gerekli ölçelerde müdahalelerin sürdürülmesi; (c) kırılgan ve ağır darbe almış kesimlerin desteklenmesi ve işgücü piyasalarında daha adil sonuçlar üretilmesi;

(d) uluslararası dayanışma ve desteğin sağlanması; (e) sosyal diyalogun güçlendirilmesi ve çalışma yaşamında haklara saygıyı içeren, ana zorlukların ele alınmasını gerektirecektir. Bu zorluklarla mücadele için önemli bir referans, gelecekte insanların yeteneklerine, çalışma kurumlarına, insana yakışır ve sürdürülebilir işlere daha fazla yatırım için insan odaklı yaklaşımı ortaya koyan Çalışma Yaşamının Geleceğine ilişkin ILO Yüzüncüylü Bildirgesi'dir.

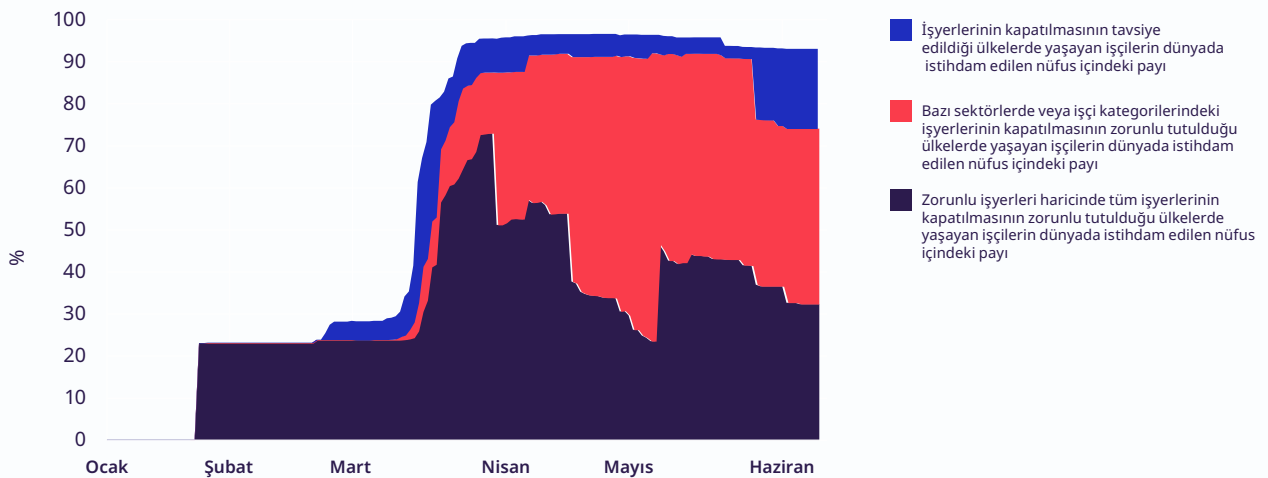
► Bölüm-1. Geçmişe Bakış: 2020'nin ilk yarısında işgücü piyasalarında aksamlar – Görülmemiş ölçekte küresel aksama

1. İşyeri kapatma önlemleri

Çalışma yaşamı, işyerlerinin çeşitli biçimlerde kapatılması dahil, genel tecrit önlemlerinin uygulanmasından ağır biçimde etkilenmektedir. 15 Haziran itibarıyla, dünyadaki işçilerin neredeyse üçte

biri (%32) zorunlu işlerin yapıldığı işyerleri haricinde tüm işyerlerinin kapatılmasının zorunlu olduğu ülkelerde yaşamaktaydı. Çalışanların diğer %42'si, bazı sektörlerde veya işçi kategorileri için işyerlerinin kapatılmasının zorunlu olduğu, bir başka %19'u ise işyerlerinin kapatılmasının tavsiye edildiği ülkelerde yaşamaktaydı (Şekil 1).

- **Şekil 1. İşyeri kapatma önlemlerinin bulunduğu ülkelerde yaşayan çalışanların dünyada istihdam edilen nüfus içindeki payı, 1 Ocak-15 Haziran 2020 (%)**



Not: Bazı sektörlerde veya işçi kategorilerindeki işyerlerinin kapatılmasının zorunlu tutulduğu ülkelerde yaşayan çalışanların dünyada istihdam edilen nüfus içindeki payı ve işyerlerinin kapatılmasının tavsiye edildiği ülkelerde yaşayan çalışanların dünyada istihdam edilen nüfus içindeki payı, zorunlu işyerleri haricinde tüm işyerlerinin kapatılmasının zorunlu tutulduğu ülkelerde yaşayan çalışanların dünyada istihdam edilen nüfus içindeki payı üzerine eklenmiştir.

Kaynak: ILOSTAT, ILO'nun modellediği tahminler, Kasım 2019 ve Oxford COVID-19 Hükümet Önlemleri İzleyicisi.

Hepsi birlikte ele alındığında, dünyadaki çalışanların büyük çoğunluğu (%93), çeşitli işyeri kapatma önlemlerinin uygulandığı ülkelerde yaşamaktadır. Daha yumuşak önlemlere doğru belirgin geçiş olmasına rağmen, bu küresel oran Mart ortasından beri nispeten sabit kalmıştır. Örneğin, çalışanların %70'i Mart sonlarında işyeri kapatmalarının en sıkı olduğu ülkelerde iken, Haziran ortalarında bu oran %32'ye gerilemiştir.

Bölgeler arasında işyeri kapatmaları bakımından belirgin farklılaşma vardır. Halihazırda, çalışanlar ve işyerleri kısıtlamalarından en fazla etkilenen bölge **Amerika Kıtaları**'dır. Buna karşın, 15 Haziran itibarıyla, **Arap Devletleri** veya **Avrupa ve Orta Asya**'da hiçbir ülkede, zorunlu işyerleri dışında işyeri kapatmalarını zorunlu tutan ülke yoktu; Afrika'da ise çalışanların sadece %2'si halen bu gibi sıkı zorunlulukların olduğu ülkelerde yaşamaktaydı (Şekil 2).

Bununla beraber, zorunlu işyeri kapatmalarının yaygın olmadığı ülkelerde bile, birçok işletme, faaliyetlerini tam kapasite eski haline getirememiştir. 15 Haziran itibarıyla, Arap Devletleri bölgesindeki ülkelerin tamamında bazı sektörlerde veya işçi kategorilerindeki işyerlerinin kapatılmasının zorunluymuştu. Genel olarak Avrupa ve Orta Asya'daki çalışanların %81'i, Afrika'daki çalışanların %69'u ve Amerika Kıtaları'ndaki çalışanların %51'i bazı sektörlerde veya işçi kategorilerinden işyerlerinin kapatılması zorunlu olan ülkelerde yaşamaktadır.²

Halen, yeni enfeksiyonlar ve ikinci dalga riski devam etmektedir. Gelecek aylarda yeni genel tecritler veya mevcut sıkı önlemlerin devamı, ekonomik faaliyet ve işgücü piyasalarında daha fazla aksamaya yol açarak istihdamın toparlanmasını tehlikeye atacaktır.

2. Çalışma süresi kayıpları 2020'nin ilk yarısında daha kötüye gitmiştir

Ekonomik koşulların hızlı bozulması ile birlikte, işyerlerinin kapatılması ve diğer yayılmayı durdurma önlemlerinin uygulanması, 2020'nin ilk yarısında, çalışma sürelerinde hemen çok büyük kayıplara yol açacaktır. ILO Gözlem 2. Baskıdan (7 Nisan 2020'de yayımlanan) itibaren, kriz öncesi son çeyreğe (yani 2019 Ç4) göre, 2020 Ç1 ve Ç2'de mevcut çalışma süresi kayıp tahminleri düzenli olarak güncellenmiştir.

En son ILO tahminleri, 2020'nin ilk yarısında küresel çalışma sürelerinde, daha önce tahmin edilenden daha büyük bir düşüşü bildirmektedir (bkz. İstatistiksel Ekler, Şekil A1). Bu son haftalarda dünyanın birçok yerinde kötüleşen durumu yansıtmaktadır. Ayrıca, ILO Gözlem 4. Baskıdan beri (27 Mayıs 2020'de yayınlanan), 2020 Ç1 ve Ç2'nin her ikisini kapsayan yeni ulusal işgücü anketi ve ekonomik veriler mevcuttur ve ILO'nun "bugünü tahmin etme" modeline entegre edilmiştir (daha fazla bilgi için bkz. Teknik Ekler 1 ve 2). Yeni veriler, gelişmekte olan ülkelerdeki, özellikle kayıt dışı istihdamda olan işçilerin, geçmiş krizlere kıyasla çok daha büyük ölçüde etkilendiğini ortaya koymaktadır.³ Bu ülkelerde, uzaktan çalışma⁴ için daha sınırlı fırsatlar ve kayıt dışı işçilerin kısıtlama önlemleri karşısında daha fazla kırılganlığı, ekonomik gerilemenin etkilerini şiddetlendirmekte ve yeni işgücü piyasası zorlukları yaratmaktadır.

2020 Ç1

2020 Ç1 boyunca, 2019 Ç4 ile karşılaştırıldığında, küresel çalışma süresi kaybı tahminen %5,4 (önceki tahmin %4,8 idi), 155 milyon tam zaman eşdeğer iş, olmuştur (Şekil 3 ve Tablo 1).⁵ Çin'de (Ocak sonunda yayılma önlemlerini sıkı biçimde uygulayan) ve **Asya-Pasifik**'teki, diğer ülkelerde virüsün daha erken yayıldığı göz önünde tutulduğunda, bu bölgenin, bu yıl Ç1'de küresel çalışma süresindeki azalmanın yaklaşık %80'ine karşılık gelmesi şaşırtıcı değildir. Daha belirgin olarak, Doğu Asya alt bölgesi, bu yıl Ç1'de, çalışma süresinde %11,6 veya 95 milyon tam zaman eşdeğer (TZE) iş düşüşü yaşamıştır.

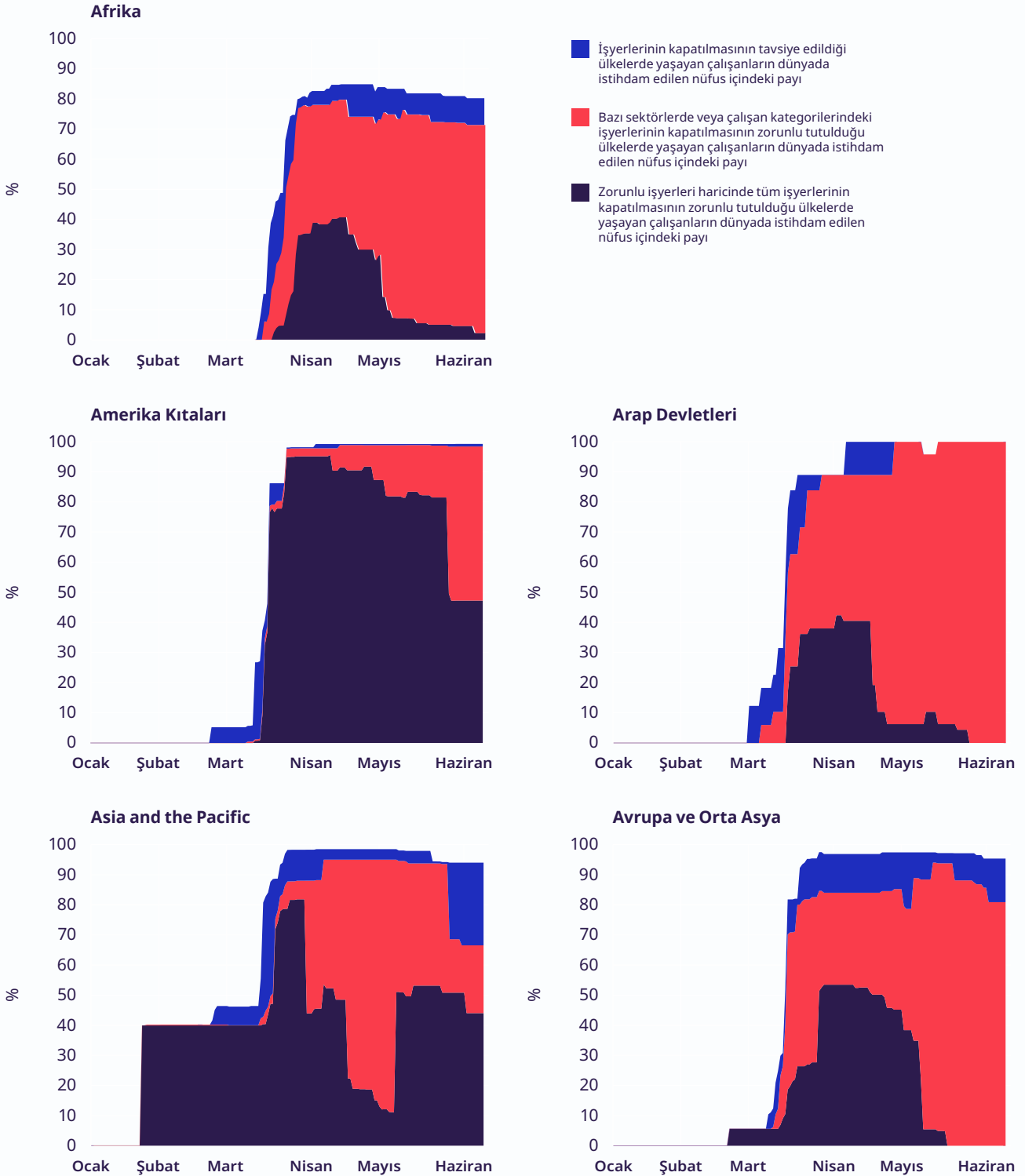
2 Şekil 2'de gösterilen, 2020'nin ikinci yarısında Asya-Pasifik'e ilişkin gelişmeler, esas olarak Çin'in Pekin kentinde başlatılan yeni kısıtlamalardan kaynaklanmaktadır. Oxford Covid 19 Hükümet Önlemleri İzleyicisi, bir ülkenin sadece belirli coğrafi bölgelerini etkileyen ve tüm ülkeyi etkileyen kısıtlamaları ayırt edemediği için, Asya-Pasifik'teki birçok ülke için zorunlu işyerleri kapatma düzeyi Şekil 2'de gösterilenin oldukça altındadır.

3 Kayıtlı ekonomideki seçeneklerin azalmasının bir sonucu olarak, kayıt dışı istihdamın geçmişteki ekonomik gerilemede arttığına dair kanıt vardır. Örneğin bkz. Johannes P. Jütting ve Juan R. de Laiglesia (Editörler), Informal Normal? Towards More and Better Jobs in Developing Countries (Paris: OECD, 2009).

4 Bkz. Mariya Brussevich, Era Dabla-Norris ve Salma Khalid, "Who Will Bear the Brunt of Lockdown Policies? Evidence from Tele-workability Measures across Countries", IMF Working Paper No. 20/88, 2020.

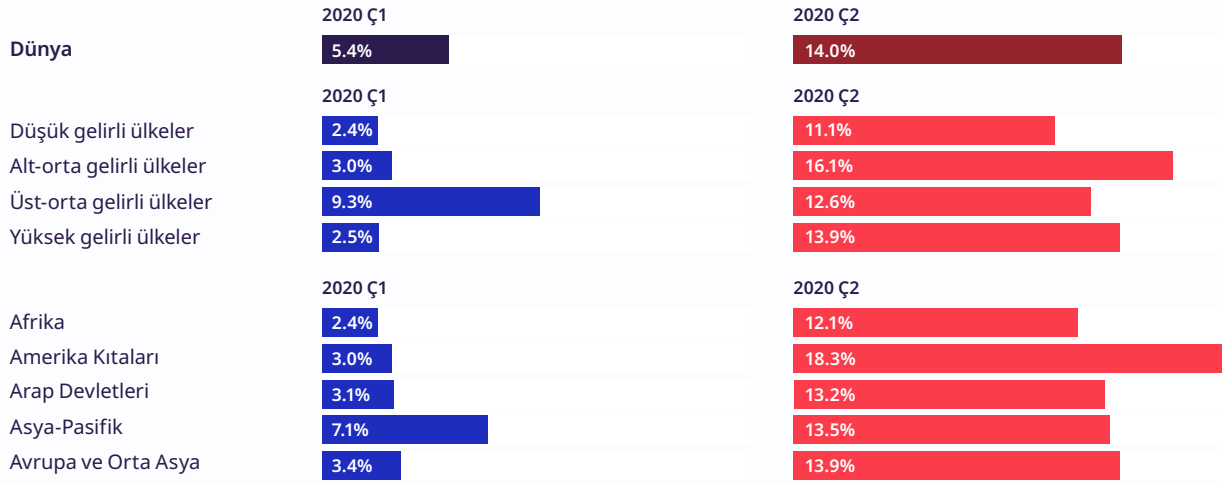
5 Bu tahminlerdeki tam zaman eşdeğer işlerin kullanımı üzerine daha fazla ayrıntı için bkz. Tablo 1 notu.

► **Şekil 2. İşyeri kapatma önlemlerinin bulunduğu ülkelerde yaşayan işçilerin dünyada istihdam edilen nüfus içindeki payı, bölgelere göre, 1 Ocak-15 Haziran 2020 (%)**



Not: Bazı sektörlerde veya çalışan kategorilerindeki işyerlerinin kapatılmasının zorunlu tutulduğu ülkelerde yaşayan çalışanların dünyada istihdam edilen nüfus içindeki payı ve işyerlerinin kapatılmasının tavsiye edildiği ülkelerde yaşayan çalışanların dünyada istihdam edilen nüfus içindeki payı, zorunlu işyerleri haricinde tüm işyerlerinin kapatılmasının zorunlu tutulduğu ülkelerde yaşayan çalışanların dünyada istihdam edilen nüfus içindeki payı üzerine eklenmiştir.

Kaynak: ILOSTAT, ILO'nun modellediği tahminler, Kasım 2019 ve Oxford COVID-19 Hükümet Önlemleri İzleyicisi.

► **Şekil 3. Çalışma süresi kaybı, dünya ve gelir grubuna göre, 2020 Ç1 ve Ç2 (%)**

Kaynak: ILO'nun bugünü tahmin etme modeli (bkz. Teknik Ek 1)

Ancak, küresel salgın dünyada yayılmaya başladığında, diğer bölgelerde de çalışma süresinde önemli ölçüde kayıplar gözlenmiştir. **Avrupa ve Orta Asya** 2020 Ç1'de, en büyük kayıplar Güney Avrupa (%5,3) ve Batı Avrupa'da (%4) olmak üzere, %3,4 veya 11 milyon TZE iş kaybı yaşamıştır. Bu yıl Ç1'de **Amerika Kıtaları**'nda 11 milyon TZE iş olmuş; en büyük etki 2019 Ç4'e göre çalışma süresinde %4,8 azalma yaşayan Güney Amerika'da hissedilmiştir. **Afrika**'da 2020 Ç1'de çalışma süresi kayıplarının %2,4 veya 9 milyon TZE iş olduğu tahmin edilmektedir.

2020 Ç2

Özellikle gelişmekte olan bölgelerde, beklenenden daha büyük etki olacağı gösteren yeni verilere dayalı olarak ILO, 2020 Ç2'de küresel çalışma süresi kayıp tahminlerini, daha önceki tahminlere kıyasla önemli ölçüde yukarı yönde revize etmiştir. *ILO Gözlem*'in bu baskısında sunulan son tahminler, **2020 Ç2'de küresel çalışma süresindeki kaybın %14 (önceki tahmin %10,7 idi) veya 400 milyon TZE iş olacağını göstermektedir.** Alt-orta gelirli ülkeler %16,1 düşüş ile en ağır darbeyi almaktadır.

Amerika Kıtaları daha önce %13,1 olan tahminle karşılaştırıldığında, 2020 Ç2'de, çalışma süresinde tahmini %18,3 veya 70 milyon TZE iş azalmasından zarar görecektir. Bu rakamlar, büyük coğrafi bölgeler arasında en yüksek çalışma süresi kaybıdır ve ILO Gözlem 4. Baskıdan beri en yüksek yukarı yönde revizyondur. Bu bölge içinde – dünyanın tüm bölgeleri ve alt bölgeleri arasında - %20,6 ile Güney Amerika Ç2'de en yüksek tahmini çalışma süresi kaybına sahiptir. Orta Amerika ve Güney Amerika için kayıplar sırasıyla %19,2 ve 15,3 tahmin edilmektedir.

Avrupa ve Orta Asya'da ise Ç2'de çalışma süresinde düşüş %13,9 veya 45 milyon TZE iş olarak tahmin edilmektedir; önceki baskıda bu oran %12,9 idi. Bu bölge tahmin edilen en büyük kayıp Güney Avrupa'da (%18,0) gerçekleşmiş; bunu Kuzey Avrupa (%15,3), Batı Avrupa (14,3), Orta ve Batı Asya (%13,6) ve Doğu Avrupa (%11,6) takip etmiştir.

Asya-Pasifik'te 2020 Ç2' toplam çalışma süresi kaybı, bir önceki tahmindeki %10 düzeyinden %13,5'e yükselmiş veya 235 milyon TZE iş olarak tahmin edilmiştir. Alt bölgeler arasında, çalışma süresindeki en fazla düşüş Güney Asya'da (Ç2'de %17,9),⁶ gerçekleşmiş; bunu Güneydoğu Asya ve Pasifik (%12,6) ve Doğu Asya (%10,4) takip etmiştir.

6 Bu alt bölge için mevcut veriler sınırlıdır; bu nedenle yukarıdaki tahmin, diğer alt bölgelerden daha yüksek düzeyde belirsizliğe tabidir.

Tablo 1. Çalışma süresi kaybı, dünya, bölge ve alt bölgeye göre, 2020 Ç1 ve Ç2
(tam zaman eşdeğer iş ve %)

Referans alan	2020 Ç1			2020 Ç2		
	Tam zaman eşdeğer iş sayısı (40 saat/hafta) (milyon)	Tam zaman eşdeğer iş sayısı (48 saat/hafta) (milyon)	Çalışma süresi kaybı (%)	Tam zaman eşdeğer iş sayısı (40 saat/hafta) (milyon)	Tam zaman eşdeğer iş sayısı (48 saat/hafta) (milyon)	Çalışma süresi kaybı (%)
Dünya	185	155	5.4	480	400	14.0
Afrika	11	9	2.4	55	45	12.1
<i>Kuzey Afrika</i>	2	2	2.5	11	9	15.5
<i>Sahraaltı Afrika</i>	9	7	2.4	43	35	11.4
Orta Afrika	1	1	2.3	7	6	11.9
Doğu Afrika	4	3	2.4	18	15	10.9
Güney Afrika	0	0	1.6	3	2	12.2
Batı Afrika	3	3	2.5	15	13	11.6
Amerika Kıtaları	13	11	3.0	80	70	18.3
<i>Latin Amerika ve Karayipler</i>	10	9	3.6	55	47	20.0
Orta Amerika	1	1	1.1	16	13	19.2
Güney Amerika	9	7	4.8	38	32	20.6
<i>Kuzey Amerika</i>	3	2	1.8	25	21	15.3
Arap Devletleri	2	2	3.1	10	8	13.2
Asya-Pasifik	150	125	7.1	280	235	13.5
<i>Doğu Asya</i>	115	95	11.6	100	85	10.4
<i>Güneydoğu Asya ve Pasifik</i>	7	6	2.1	44	37	12.6
Güneydoğu Asya	7	6	2.1	42	35	12.7
<i>Güney Asya</i>	26	21	3.4	135	110	17.9
Avrupa ve Orta Asya	13	11	3.4	55	45	13.9
<i>Kuzey, Güney ve Batı Avrupa</i>	8	6	4.2	29	24	15.7
Kuzey Avrupa	1	1	3.1	7	6	15.3
Güney Avrupa	3	3	5.3	10	9	18.0
Batı Avrupa	3	3	4.0	12	10	14.3
<i>Doğu Avrupa</i>	3	3	2.6	15	12	11.6
<i>Orta ve Batı Asya</i>	2	2	2.7	10	8	13.6

Not: 50 milyonun üzerinde olan tam zaman eşdeğer iş rakamları en yakın 5 milyona yuvarlanmıştır, eşiğin altındaki değerler en yakın milyona yuvarlanmıştır. Tam zaman eşdeğer iş kaybı, çalışma süresi kaybı tahminlerinin büyüklüğünü göstermek için sunulmuştur. TZE değerleri, çalışma süresindeki azalmaların, münhasıran ve baştan sona, tam zamanlı çalışanların alt kümesinden kaynaklandığı ve geri kalan çalışanların çalışma süresinde herhangi bir azalma yaşamadığı varsayımına dayanarak hesaplanmıştır. Bu tablodaki rakamlar fiilen kaybedilen işler veya işsizlikteki artış olarak yorumlanmamalıdır.

Kaynak: ILO'nun bugünü tahmin etme modeli (bkz. Teknik Ek 1)

Arap Devletleri'ndeki, 2020 Ç2'deki çalışma süresinin, *ILO Gözlem*'in bir önceki baskısında sunulan tahminlerin %2,9 yukarıya doğru revize edilmesiyle, %13,2 veya 8 milyon TZE iş azaldığı tahmin edilmektedir.

Afrika'da, bu yıl Ç2'de toplam çalışma süresi kaybı, daha önceki tahmin olan %9,5'ten daha yukarıda, %12,1 veya 45 milyon TZE iş olarak tahmin edilmektedir. Alt bölgeler açısından,⁷ çalışma süresi kayıp tahminlerinde 2020 Ç2'de Kuzey Afrika en bariz düşüşü (%15,5) yaşamış; bunu Güney Afrika (%12,2), Orta Afrika (%11,9), Batı Afrika (%11,6) ve Doğu Afrika (%10,9) takip etmiştir.

3. Çalışma süresi kayıplarına yakından bakış

ILO'nun bugünü tahmin etme modeli kullanılarak tahmin edilen çalışma süresi kayıpları (bkz. Teknik Ek 1), COVID-19 krizinin işgücü piyasalarındaki etkisine ilişkin toplam göstergedir. Bu kayıpları artıran faktörler, küresel salgın boyunca ülkeye özgü faktörlere, dolayısıyla düze çıkmak için uygulanan politikalara bağlıdır. Krizin etkisinin arkasındaki ana mekanizmaları tanımlamak için çalışma süresi kayıpları dört bileşene ayrılabilir:

1. Daha kısa çalışma süresi: Kriz öncesi duruma karşılaştırıldığında ortalama haftalık çalışma süresinde düşüş;
2. İstihdam edilen ancak çalışmayan: İşçiler mevcut işlerine bağlıdır ancak herhangi bir iş yapmamaktadır. İşçilerin istihdamı devam etmektedir ancak işte değildir veya geçici olarak işten uzaktadır (örneğin izne gönderilmiş işçiler ve hastalık izninde olan işçiler);
3. İşsizlik: İş için uygun olan ve iş arayan;
4. İşgücü dışı: İşgücünden çıkmış.⁸

Ülkeler arasında çalışma süresi kayıplarının yapısında büyük farklar vardır (veriler ve metodoloji

hakkında daha fazla ayrıntı için bkz. Teknik Ek 3).⁹ Şekil 4'ün gösterdiği gibi, çalışma süresindeki kayıplar, en azından COVID-19 krizinin başlangıç aşamalarında daha çok mevcut işgücü piyasaları kurumlarının ve verilen siyasi kararların sonucu olarak, farklı yollarla ortaya çıkmıştır. Örneğin, Kore Cumhuriyeti ve Birleşik Krallık'ta çalışma süresi kayıpları, büyük bir çoğunlukla daha kısa çalışma süresi ve istihdam edilen ancak çalışmayan insanlardan kaynaklanmaktadır. Bu iki düzenleme, çalışanların mevcut işlerine bağlı korumakta, dolayısıyla, orta vadede işgücü piyasalarının gidişatında aksama riskini azaltmaktadır. Her iki ülkede, işsizliğin çalışma süresinin azalmasına katkısı çok küçük olduğu halde, Kore Cumhuriyeti'nde işgücü dışı kalma belirgin biçimde yükselmiştir. Sıkı yayılmayı durdurma önlemlerinin uygulandığı Peru ve Meksika'da, işsizlikteki değişiklikler yine küçüktür. Meksika'da, kısa çalışma süresinin ve istihdam edilen ancak çalışmaya insanların katkısı, yaklaşık olarak çalışma süresindeki kaybın yarısını oluştururken, diğer yarısı işgücü dışında kalmaya bağlıdır; işsizlik küçük bir rol oynamaktadır. Peru'da çalışma süresindeki düşüşün yaklaşık %90'ını, işsizliğin katkısı olmadan, işgücü dışında kalma ile sonuçlanan istihdam kaybından ortaya çıkmıştır. Kanada, işsizlik ve işgücü dışında kalmanın her ikisinde artış ile sonuçlanan büyük istihdam kayıpları yaşamıştır. Son olarak, Amerika Birleşik Devletleri'nde, çalışma süresindeki düşüşün yaklaşık üçte ikisi¹⁰ iş kayıplarından kaynaklanmaktadır, bunun da yarısı işsizlik nedeniyle.

Çalışma süresi kayıplarının ayrıştırılması, dar biçimde işsizliğe odaklanmanın, COVID-19 krizinin işgücü piyasası üzerindeki etkilerinin uygun biçimde ölçülmesini sağlamayacağıni göstermektedir. Ayrıca, işgücü dışında kalma ve işsizlik arasındaki fark, iş arama ve yeni bir iş edinmek için uygun olmak -işsiz olarak tanımlanmak için her iki kriter de karşılanmalıdır- genel tecrit önlemleri tarafından çoğu kez engellendiği ve "işsiz" "işgücü dışında kalma" olarak değerlendirilmesine yol açtığı için, bu krizde bulanıklaşmıştır.¹¹

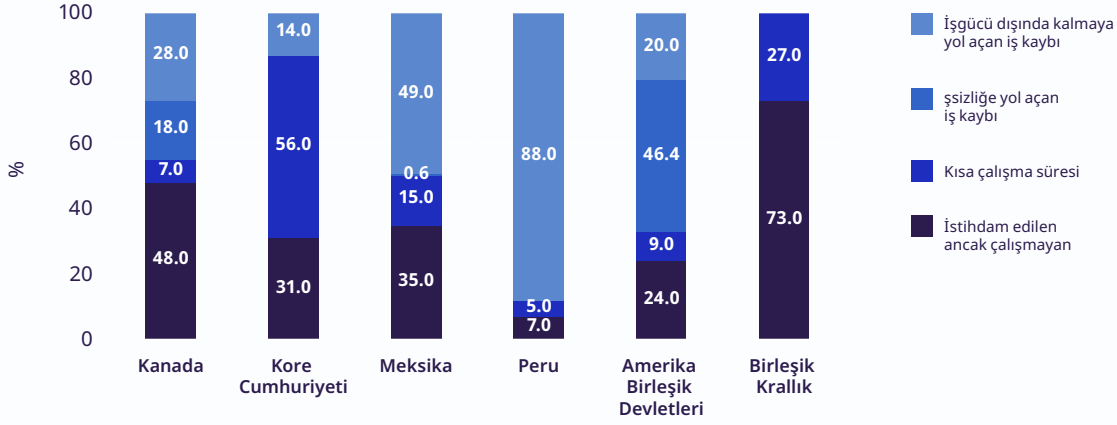
7 Afrika için veriler sınırlıdır; dolayısıyla bölgenin bir bütün ve alt bölgeleri olarak tahminleri, diğer bölgelerden daha yüksek düzeyde belirsizliğe tabidir.

8 Mevcut analizde tanımlandığı gibi, işsizlik ve işgücü dışında kalma arasındaki fark, bireylerin işgücü veya hanehalkı anketine verdikleri cevaplarda tanımladığı biçimde yaptıkları eylemlere dayalıdır (bir kişinin "işsiz" olarak sınıflandırılması için, iş mevcudiyeti ve iş arama olarak iki kriter kullanılmaktadır). Kritik olarak, bu durum, bir kişinin işsizlik sigortası, COVID-19 desteği veya diğer sosyal korunma önlemlerinden yararlanmak için uygun olup olmadığını yansıtmaktadır.

9 Burada sunulan ayrıştırma, referans aralığında, uygun bilginin mevcut olduğu, seçilen altı ülkeden Nisan 2020'deki verilere dayanmaktadır. Nisan verilerinin uygun olmaması nedeniyle Mart'ın son haftasına ait verilerin kullanıldığı Birleşik Krallık istisnadır.

10 Bkz. Şekil 4 Not 2. Amerika Birleşik Devletleri için sunulan iki istihdam kaybı kategorisindeki değerler, fiili etkinin alt sınır tahmini olarak dikkate alınmalıdır.

11 İki kavramın farklı işgücü piyasa etkileri bakımından, işgücü dışı kalan nüfusun, işgücü piyasasıyla bağının işsiz kalan nüfustan daha az olduğunu söylemek doğru olacaktır.

► **Şekil 4. Seçilen ülkelerde çalışma süresi kayıplarının ayrıştırılması, Mart-Nisan 2020 (%)**

Notlar: (1) Peru için veriler sadece Lima ve büyükşehir alanına ilişkindir. (2) ABD İşgücü İstatistikleri Bürosu (BLS), Nisan ve Mayıs 2020 rehber dokümanında* olağan işgücü anket algoritmasının işsiz insan sayısını (onları "istihdam edilen ancak çalışmayan" grubunda sınıflandırarak), büyük ihtimalle olduğundan az göstereceğini belirtmektedir. Mevcut analiz için, BLS'nin istihdam/işsizlik tanımı kullanılmıştır; dolayısıyla eksik tahmin, Amerika Birleşik Devletleri'nin yukarıda sunulan sonuçlarını da büyük ihtimalle etkilemektedir. İşgücü piyasası durumuna bakmaksızın, COVID-19 krizinin, BLS anketinde "istihdam edilen ancak çalışmayan" grubuna sosyal etkisi büyük ihtimalle büyük olacaktır; bu işçilerin üçte ikisine işten uzak oldukları süre boyunca ödeme yapılmadığı bildirilmektedir.

* BLS, "Frequently Asked Questions: The Impact of the Coronavirus (COVID-19) Pandemic on the Employment Situation for April 2020", 8 Mayıs 2020; BLS, "Frequently Asked Questions: The Impact of the Coronavirus (COVID-19) Pandemic on the Employment Situation for May 2020", 5 Haziran 2020.

4. Disproportionate impact on women: The COVID-19 crisis threatens to undo some of the recent gains in gender equality

Küresel salgının neden olduğu çok büyük işgücü piyasası aksamaları, tüm işçi kategorilerini etkilemiş, ancak bazı kesimler özellikle çok ağır zarar görmüştür. ILO Gözlem'in önceki baskıları, krizin kayıt dışı çalışanlar ve genç işçiler üzerindeki etkisini ortaya koymuştur. En son işgücü anket verileri, mevcut eşitsizlikleri ağırlaştıracak ve işgücü piyasasında son yıllarda cinsiyet eşitliği bakımından ulaşılan başarıları ortadan kaldıracak endişe verici trendleri ortaya çıkarmaktadır.¹²

Önceki on yıllardaki ilerlemelere rağmen, dünyanın her yerinde işgücü piyasalarında cinsiyet farkları kriz başlamadan önce de önemli düzeyde ve süregelen idi. Son on yıllarda işgücüne katılım oranındaki cinsiyet farkı nispeten daralmıştır, ancak 2019'da küresel fark hala %27 olarak tahmin edilmektedir.¹³ Düşük ve alt-orta gelirli ülkelerde,

%90'a varan kayıt dışı istihdam ortamında, kadınların sosyal koruma kapsamı genelde daha düşüktür.¹⁴ Ücretli işçiler arasında, küresel olarak cinsiyete dayalı ücret farkı yaklaşık %20 düzeyinde sürmektedir.¹⁵

İşgücü piyasalarındaki cinsiyet eşitsizliği ortamında, kriz kadın işçileri dört ana yoldan orantısız ölçüde etkilemektedir.

Birincisi, kadınların büyük bir kısmı krizden ağır etkilenen sektörlerde çalışmaktadır. Küresel olarak, hemen hemen 510 milyon veya tüm istihdam edilen kadınların %40'ı, konaklama ve yiyecek hizmetleri, toptan ve perakende ticaret, emlak, iş ve yönetim faaliyetleri ve imalat (Şekil 5)¹⁶ dahil olmak üzere, çok ağır zarar görmüş sektörlerde istihdam edilmektedir. Erkeklerde bu oran %36,6'dır. Çok ağır etkilenen sektörlerde kadınların oranı özellikle Orta Amerika (%58,9), Güneydoğu Asya (%48,5), Güney Avrupa (%45,5) ve Güney Amerika'da (%45,5) yüksektir. Bu alt bölgelerde, çok ağır etkilenen sektörlerde erkeklerin payı, yüksek olduğu Güney Avrupa'dan (%49,1) hariç olmak üzere, belirgin şekilde azdır (Orta Amerika'da %43,0, Güneydoğu Asya'da %33,2 ve Güney Amerika'da %42).

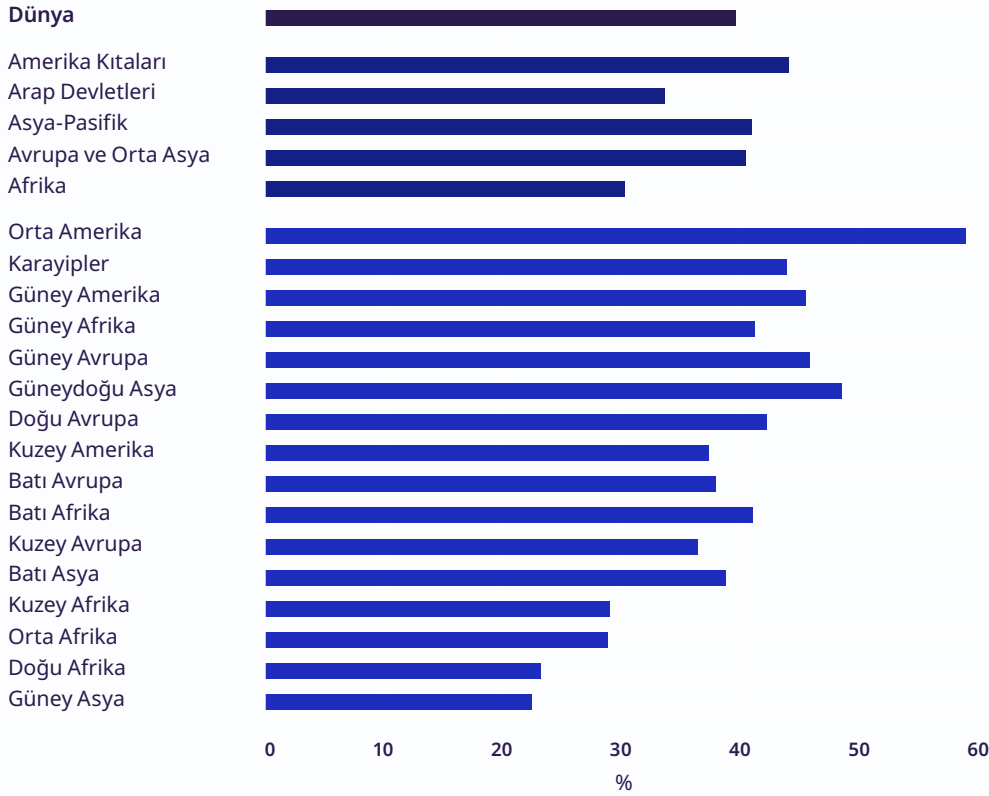
12 Ayrıca bkz. ILO, *The COVID-19 Response: Getting Gender Equality Right for a Better Future for Women at Work*, Mayıs 2020; ve ILO, *A Gender-responsive Employment Recovery: Building Back Fairer*, yayımlanacak

13 ILO, *World Employment and Social Outlook: Trends 2020* (Cenevre, 2020), 20.

14 ILO, *COVID-19 Crisis and the Informal Economy: Immediate Responses and Policy Challenges*, Mayıs 2020

15 ILO, *Global Wage Report 2018/19: What Lies behind Gender Pay Gaps* (Cenevre, 2018), 23.

16 Bkz. ILO, *ILO Monitor: COVID-19 and the World of Work – Second Edition*, 7 Nisan 2020.

► **Şekil 5. COVID-19 krizinden ağır etkilenen sektörlerde kadın istihdam payı, dünya, bölge ve alt bölgeye göre (%)**

Not: Çok ağır etkilenen sektörler konaklama ve yiyecek hizmetleri; toptan ve perakende ticaret; emlak; iş ve yönetim faaliyetleri ve imalat. Bkz. ILO Gözlem: COVID-19 ve Çalışma Yaşamı, 3. Baskı, 29 Nisan 2020.

Kaynak: ILOSTAT veri tabanı.

Belirli **kadın egemen sektörlerle** kadınlar sanat ve eğlence ve diğer hizmetlerde¹⁷ istihdamın %61'i, konaklama ve yiyecek hizmetlerinde %54'ünü oluşturmakta; öte yandan toptan ve perakende ticaret sektöründe ise aşırı temsil edilmektedir (sektörde çalışanların %42,1'ini kadınlar oluşturmakta, tüm çalışanların ise %38,7'si bu sektördedir). Hizmet sektörü dışında ise, imalatta örneğin hazır giyim gibi

bazı emek yoğun sektörlerde ise kadınlar, tedarik zincirlerinde aksama ve azalan tüketici taleplerinin sonucu olarak istihdam kayıplarına karşı kırılgandır.¹⁸ Çok ağır etkilenen sektörlerdeki kayıt dışı çalışanlar bakımından cinsiyet farkı çok daha büyüktür; kayıt dışı çalışan kadınların %42'si kriz başladığında bu sektörlerde çalışıyordu, erkeklerde ise bu oran %32 idi.¹⁹

¹⁷ Bu oran, sanat ve eğlence, ev içi hizmet (hanelerin işveren olduğu) ve diğer hizmet işçilerini kapsamaktadır (Tüm ekonomik faaliyetlerin Uluslararası Standart Sanayi Sınıflaması (ISIC) Rev.4'te R, S, T ve U).

¹⁸ Örneğin bkz. [ILO, Recommendations for Garment Manufacturers on How to Address the COVID-19 Pandemic](#), 15 Nisan 2020.

¹⁹ ILO, [ILO Monitor: COVID-19 and the Dünya of Work – Third Edition](#), 29 Nisan 2020.

İkinci olarak, ev işlerindeki kadınlar, yayılmayı durdurma önlemleri karşısında oldukça kırılgandır.

ILO tahminlerine göre, 4 Haziran itibarıyla, genel tecrit nedeniyle, dünyada ev işçilerinin 55 milyon veya %72,3'ü işlerini ve gelirlerini kaybetmek bakımından önemli risk altındadır ve etkili sosyal güvenlik korumasından yoksundur.²⁰ Risk altında olan ev işçilerinin büyük çoğunluğu -yaklaşık 37 milyonu- kadındır. Bölgelerin tamamında, risk altında olan ev işçilerinin en büyük oranını, %58,2 Asya-Pasifik, %69,7 Afrika, %86 Avrupa ve Orta Asya ve %88,5 Amerika Kıtaları olmak üzere, kadınlar oluşturmaktadır.²¹ Ayrıca, ev işçileri çoğunlukla göçmendir ve varış ülkesindeki genel sosyal koruma eksikliği, genel tecrit önlemleri ve seyahat kısıtlamaları nedeniyle anavatanlarına dönememeleri kırılganlıklarını artırmaktadır.

Üçüncü olarak, sağlık ve sosyal hizmet sektörlerinde çalışanların ezici çoğunluğu kadındır.

Küresel olarak, kadınlar sağlık ve sosyal hizmette istihdam edilenlerin %70'den fazlasını, bazı gelişmiş bölgelerde sağlık işgücünün neredeyse %80'ini oluşturmaktadır. Ancak, bu sektördeki kadınlar, düşük vasıflı ve düşük ücretli işlerde çalışmaktadır, ve bu işlerde cinsiyete dayalı ücret farkı daha büyüktür (yüksek gelirli ülkelerde %26 ve üst orta gelir ülkelerde %29).²² Özellikle COVID-19 hastaları ile ilgilenen sağlık çalışanları, çoğu kez ağır (ve bazen tehlikeli) çalışma koşullarına maruz kalmaktadır. Özellikle düşük ve orta gelirli ülkelerde, yoğun bakım ünitelerindeki uzun çalışma süreleri, kişisel koruyucu ekipman ve diğer kaynakların eksikliği, personel azlığı ve yoğun duygusal stres, sağlık çalışanlarını daha yüksek enfeksiyon ve bulaşma riski ile karşı karşıya bırakmaktadır.²³

Dördüncü olarak, kriz boyunca, bakım taleplerindeki eşitsiz dağılım kadınları orantısız olarak etkilemektedir.

Normal zamanlarda, tüm ücretsiz bakım hizmetlerinin yaklaşık dörtte üçü kadınlar tarafından sağlanmaktadır. Çocukların evde olması nedeniyle, kadınlar tarafından ücretsiz bakım hizmetlerine ayrılan

zaman artmıştır.²⁴ Erken çocukluk eğitim merkezleri, bakım hizmetlerinin ve okulların kapanması, yaşlı yakınlar tarafından destek verilmesinin uygun olmaması ile birlikte, kriz boyunca bakım taleplerini artırmıştır. Dünya genelinde bekar ebeveynler -ki %78,4'ü kadındır²⁵ - açısından durum, özellikle çalışmaya devam etmek (işyerinde veya uzaktan) ve çocuklara kendi başlarına bakmak arasında denge kurmak bakımından çok daha zor olabilir. Yakın zaman önce Avrupa'da yapılan çevrimiçi bir ankette, kadın katılımcıların (35-49 yaşlarında) %10,6'sı kriz süresince, aile sorumluluklarının, işlerine gereken zamanı ayırmalarını engellediğini (her zaman veya çoğu zaman) bildirmiştir; bu oran erkeklerde %6,7'dir.²⁶ ILO, bakıma ek olarak, özellikle kısıtlama önlemleri nedeniyle, kriz süresince artan aile içi şiddet riskini vurgulamıştır.²⁷

Son işgücü anket verileri, kadınların daha kötüye giden istihdam durumunu doğrulamıştır.

Nisan ve Mayıs 2020 verilerinin mevcut olduğu ülkelerde, önceki yılın aynı dönemine göre istihdamdaki azalış kadınlar için erkeklerden belirgin olarak yüksektir (Şekil 6). Örneğin, Kanada, Kolombiya ve Amerika Birleşik Devletleri'nde, kadınların istihdamı Nisan 2019'dan Nisan 2020'ye %16'dan fazla düşmüştür. Azalış Mayıs'ta devam etmiştir.²⁸

Kadınlar üzerindeki bu orantısız etkiler, işgücü piyasalarında elde edilen cinsiyet eşitliği kazanımlarının bir kısmını geriye götürebilir ve eşitsizlikleri ağırlaştırabilir.

Daha önceki krizler, kadınlar işlerini kaybettiklerinde, ücretsiz bakım işine katılımlarının arttığını ve istihdam kısıtlı olduğunda, kadınların çoğu kez erkekler için mevcut olan fırsatlarından mahrum edildiğini göstermiştir.²⁹ Genel tecrit aşamasında kayıpları ve COVID-19 krizi sonrasında iş kısıtlılığı ne kadar büyük olursa, kadın istihdamının toparlanması o kadar zor olacaktır. Dolayısıyla bu kriz, kadınların işgücü piyasalarındaki kazanımlarıyla beraber ücretsiz bakım hizmetlerinin dağılımlarındaki pozitif (ancak yavaş) değişimleri yok etme tehdidi taşımaktadır.

20 ILO, *Impact of the COVID-19 Crisis on Loss of Jobs and Hours among Domestic Workers*, 15 Haziran 2020.

21 Arap Devletleri için tahmin oluşturmak için yeterli veri yoktur.

22 ILO, *COVID-19 and the Health Sector*, 11 Nisan 2020.

23 ILO, *The COVID-19 Response: Getting Gender Equality Right for a Better Future for Women at Work*, Mayıs 2020.

24 ILO, *Care Work and Care Jobs for the Future of Decent Work* (Cenevre, 2018), 65.

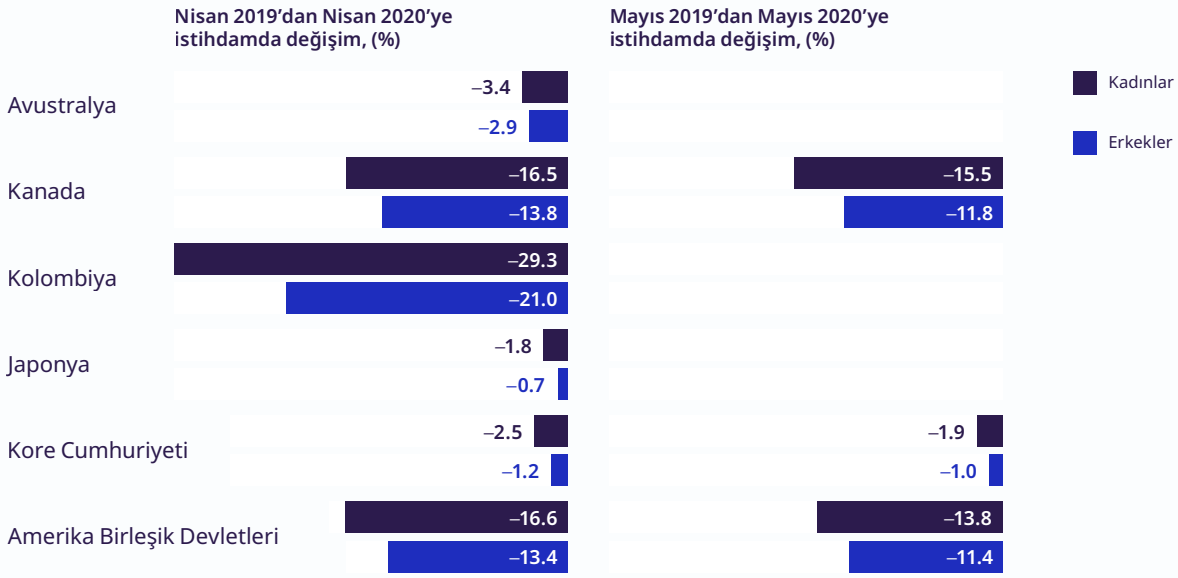
25 ILO, *Care Work and Care Jobs for the Future of Decent Work* (Cenevre, 2018), 19.

26 Rakamlar AB-27'den cevaplayıcılara dayalıdır. Bkz. "*Living, Working and COVID-19*", 9 Nisan 2020'de başlatılan e-anket.

27 Bkz. ILO, *ILO Violence and Harassment Convention, 2019 (No. 190): 12 Ways It Can Support the COVID-19 Response and Recovery*, Mayıs 2020.

28 Çevrimiçi anket verilerine dayanarak, yakın zaman önce yapılan çalışmanın yazarları, Birleşik Krallık ve Amerika Birleşik Devletleri'nde, kriz süresince kadın istihdam kaybı olasılığının erkeklerden daha yüksek olduğunu bulmuştur. Bunun aksine, işgücü piyasalarında krizin etkilerinin çok daha yumuşak olduğu Almanya'da, cinsiyet bakımından istatistiksel fark yoktur. Bkz. Abigail-Adams-Prassl vd. "*Inequality in the Impact of the Coronavirus Shock: Evidence from Real Time Surveys*" IZA Müzakere Dokümanı No. 13183, Nisan 2020.

29 UNCTAD, "The Gender Dynamics of Inclusion and Exclusion: A Macro Perspective on Employment", UNCTAD, *Trade and Development Report 2017: Beyond Austerity – Towards a Global New Deal* içinde (New York ve Cenevre, 2017), 67-92.

► **Şekil 6. Seçilen ülkelerde kadın ve erkek (15+ yaş) istihdamında yıllık değişim, Nisan 2019'dan Nisan 2020'ye ve Mayıs 2019'dan Mayıs 2020'ye (%)**

Kaynak: ILOSTAT veri tabanı.

► **Bölüm-2. Geleceğe Bakış: Genel Görünüm ve Politika Zorlukları****1. 2020'nin ikinci yarısı için genel görünüm: Toparlanma belirsiz ve eksik olacaktır**

Küresel salgın, 2020'nin ilk yarısında işgücü piyasalarında, büyük istihdam ve gelir kayıpları ile çalkantıya yol açmıştır. Böyle bir krizden işgücü piyasalarının ne kadar hızlı düze çıkacağına işaret eden tarihsel örneklerin olmaması nedeniyle bu yılın ikinci yarısı için işgücü piyasalarının sonuçlarını tahmin etmek zorlu bir görevdir. Ancak, farklı potansiyel düze çıkış yollarının değerlendirilmesi zorunludur. Bu amaçla ILO, 2020'nin ikinci yarısı için, yılın ilk yarısı boyunca çalışma süresi bakımından "bugünü tahmin" üzerinde kurulmuş, çalışma süresini tahmin eden bir model geliştirmiştir (daha fazla ayrıntı için bkz. Teknik Ek 4).

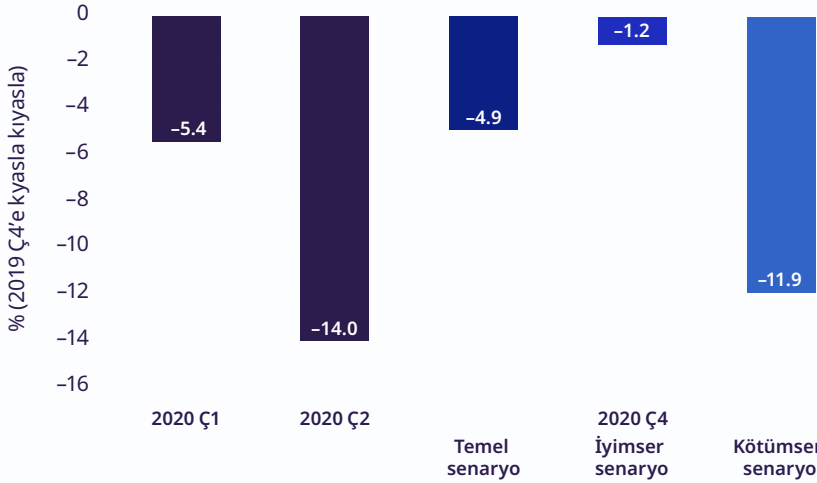
Üç senaryo ele alınmıştır: (a) temel; (b) iyimser; (c) kötümser.

- **Temel senaryo:** Bu senaryo, Ekonomik İşbirliği ve Kalkınma Örgütü tarafından OECD Ekonomik

Görünüm Haziran 2020'de³⁰ ve Economist Dergisi İstihbarat Birimi tarafından sağlanan en son gayrisafi yurtiçi hasıla projeksiyonlarını kullanmaktadır. Her ikisi de, yılın ikinci yarısında ekonomik faaliyetlerde önemli bir düze çıkış yaşanacağını, ancak 2020 yılının bir bütün olarak kriz öncesi döneme göre önemli bir düşüşle kapanacağını tahmin etmektedir. OECD projeksiyonları işyeri kısıtlamalarının kaldırılacağını, tüketim ve yatırımın kayda değer ölçüde düze çıkacağını varsaymaktadır.

- **Kötümser senaryo:** Küresel salgın, ikinci dalga yaygın işyeri kapatmalarına yol açacaktır. GSYH büyümesi, OECD Ekonomik Görünüm Haziran 2020'de özetlenen ikinci dalga senaryosunu izlemektedir; buna göre, bu yıl Ç4'te GSYH büyümesi düşmektedir.
- **İyimser senaryo:** Çalışma süresi, çıktı farkına uzun vadeli trendden daha hızlı tepki vermektedir (yani, temel senaryoda kullanılan ortalama dağılım yerine, tahmini dağılımın üst yüzde beşi).

30 OECD, *OECD Economic Outlook: June 2020*.

► **Şekil 7. Dünya’da 2020’nin ikinci yarısında (Ç4) tahmini çalışma süresi kayıpları (%)**

Not: Bu projeksiyonları elde etmek için kullanılan senaryolar hakkında daha fazla ayrıntı için bkz. Teknik Ek 4

Temel senaryoda, küresel çalışma süresi kayıpları (kriz öncesi son çeyreğe göre, yani 2019 Ç4), 2020 Ç2’de zirve yaptıktan sonra, Ç4’te %4,9 veya 140 milyon TZE iş (haftada 48 saat çalışma varsayımıyla) azalacaktır (Şekil 7). Bu sonuç, 2020’nin sonuna kadar, işgücü piyasalarının tamamen toparlanmaktan çok uzak olacağı anlamına gelmektedir.

Kötümser senaryoda, 2020’nin ikinci yarısı için durum, Ç2 ile eşit düzeyde zor olacaktır. Yılın ilk yarısı boyunca alınan dersler sayesinde, daha iyi politika önlemleri alınacağı varsayılrsa bile, **2020 Ç4 sonunda küresel çalışma süresinde %11,9 veya 340 milyon TZE iş kaybı**, olacaktır.

İyimser senaryoda ise, **2020 Ç4 sonu itibarıyla, çalışma süresi kayıpları 34 milyon TZE iş olacak, 2019 Ç4’e göre %1,2** gerileyecektir.

2020’nin ikinci yarısı için ILO tahminleri, yılın ilk yarısındaki bugünü tahminlerde olduğu gibi, bölgeler arasında büyük farklılıklar göstermektedir (tablo 2). Yüksek kayıt dışı oranı nedeniyle, tarihsel olarak yüksek istihdam oranları olan bölge olarak Afrika’nın çalışma süresi toparlanmasında en hızlı olması öngörülmektedir.³¹ Göreceli olarak, en yavaş düze çıkma, 2020 Ç4 sonu itibarıyla toplam çalışma süresi kayıplarının %3 ila 16 aralığında olacağı tahmin edilen Amerika Kıtaları’nda olacaktır.

31 Bu bölgedeki kayıt dışı istihdamın yüksek olduğu dikkate alındığında, düze çıkış, daha kaliteli işlere (yani kayıtlı işler) dönüş anlamına gelmemektedir, sadece toplam istihdamda düzelmeyi kastetmektedir.

Tablo 2. 2020 ikinci yarı çalışma süresi kayıp tahminleri, bölgeye göre (tam zaman eşdeğer iş ve %)

	Ç2 2020		Temel senaryo		Kötümser Senaryo		İyimser Senaryo	
	Çalışma süresi kaybı	Tam zaman eşdeğer iş sayısı (48 saat/hafta)	Çalışma süresi kaybı	Tam zaman eşdeğer iş sayısı (48 saat/hafta)	Çalışma süresi kaybı	Tam zaman eşdeğer iş sayısı (48 saat/hafta)	Çalışma süresi kaybı	Tam zaman eşdeğer iş sayısı (48 saat/hafta)
	%	milyon	%	milyon	%	milyon	%	milyon
Dünya	14.0	400	4.9	140	11.9	340	1.2	34
Afrika	12.1	45	3.5	13	10.8	40	-0.1	0
Amerika Kıtaları	18.3	70	7.8	29	15.6	60	2.5	9
Arap Devletleri	13.2	8	3.9	2	11.9	7	-0.1	0
Asya-Pasifik	13.5	235	4.5	80	11.5	200	1.2	21
Avrupa ve Orta Asya	13.9	45	5.4	18	10.6	35	1.2	4

Notlar: ((1) Negatif değerler kriz öncesi düzeylerin üstünde düze çıkışı göstermektedir. (2) Farklı senaryolardaki ayrıntılar için bkz.

Teknik Ek 4.

2. Politika önlemleri

Eşi benzeri görülmemiş işgücü piyasası aksamaları, dünya genelinde işletmeler ve çalışanlar için zamanında ve geniş ölçekli destek gerektirmektedir. ILO'nun COVID-19 kriziyle mücadele etmeye yönelik politika çerçevesi, dört sütun kapsamında mücadelenin önemini altını çizmektedir (Şekil 8).

Şimdiye kadarki eylemler: Ekonomiyi ve istihdamı sürdürmek için kaynakları mobilize etmek

Kaynakları mobilize etmek ve küresel salgının geniş kapsamlı ekonomik ve sosyal sonuçlarıyla başa çıkmak için onları etkili biçimde yönlendirmek ve bir yandan işçilerin işyerinde korunmalarını sağlarken iş bakımından zengin bir mücadeleyi desteklemek özellikle önemlidir. Gerçekten de, **birçok ülke hızlı biçimde ILO politika çerçevesinin birinci ve ikinci sütunlarına yani ekonomiyi ve istihdamı canlandırmaya ve işletmeler, işler ve gelirleri, desteklemeye güçlü biçimde odaklanan geniş çaplı politika önlemleri ortaya koymuştur.**

Birçok ülke mali ve para politikası araçları aracılığıyla ekonominin doğrudan çöküşünü önlemek, gelir ve işleri desteklemek amacıyla olabildiğinde hızlı biçimde kaynakları seferber için önemli düzeyde ve çoğu kez eşi benzeri görülmemiş çabalarda bulunmuştur. Bu hem yeniliği hem de esnekliği gerekli hale getirmiştir.

Birçok ülkede COVID-19 göz önünde bulundurularak genişletici maliye politikasına yönelik mali kurallar ve yasal kısıtlamalardan feragat edilirken, Merkez Bankaları geleneksel rollerinin hayli ötesine geçmiş, ekonomiye doğrudan müdahale edebilmek ve yüksek miktarlarda devlet ve özel sektör tahvillerini satın almak için bilançolarını kullanmışlardır.

Mayıs 2020'nin sonunda 90'ı aşkın ülke toplamda 10 trilyon ABD Doları'nın üstünde mali önlemler ortaya koymuş veya duyurmuş, benzer sayıda ülke ise salgını takiben faiz oranlarını düşürmüştür.

Gelişmiş ekonomilerdeki, her vaka için GSYH'nin ortalama %5'i olan mali önlemler küresel mali desteğin %88'ini temsil etmektedir (bkz. Şekil 9). Belirli politika karması, ülkeler arasında değişiklik göstermiştir ancak bu mali önlemlerin büyük kısmı vergi, sosyal güvenlik katkı payları ve diğer ödemeleri erteleme ve feragat etmenin yanında işletmelere hibe, kredi garantileri ve ücret sübvansiyonlarının sağlanması (küçük ve orta ölçekli işletmeler de dahil olacak şekilde) şeklini almaktadır, kimi durumlarda bunlar istihdamın korunması koşuluna bağlıdır. Gelişmiş ekonomilerin çoğunda zorunlu olmayan harcamaların büyük kısmı, işçilere ve kırılgan hanelere yönelik mevcut sosyal koruma programlarının (işsizlik ödenekleri, hastalık yardımları ve sosyal yardım da dahil olmak üzere) kapsamını genişletmek için kullanılmıştır. Likidite krizini hızla önlemek için geniş ölçekli geleneksel ve geleneksel olmayan para politikası önlemleri de ortaya konulmuştur.

► **Şekil 8. ILO Politika çerçevesi: COVID-19 ile mücadelenin Uluslararası Çalışma Standartları'na dayalı dört temel sütunu****Sütun 1****Ekonomi ve istihdamın canlandırılması**

- Aktif maliye politikası
- Genişletici para politikası
- Sağlık sektörü dahil, belirli sektörlerle borç verme ve finansal destek

Sütun 2**İşletmeler, işler ve gelirlerin desteklenmesi**

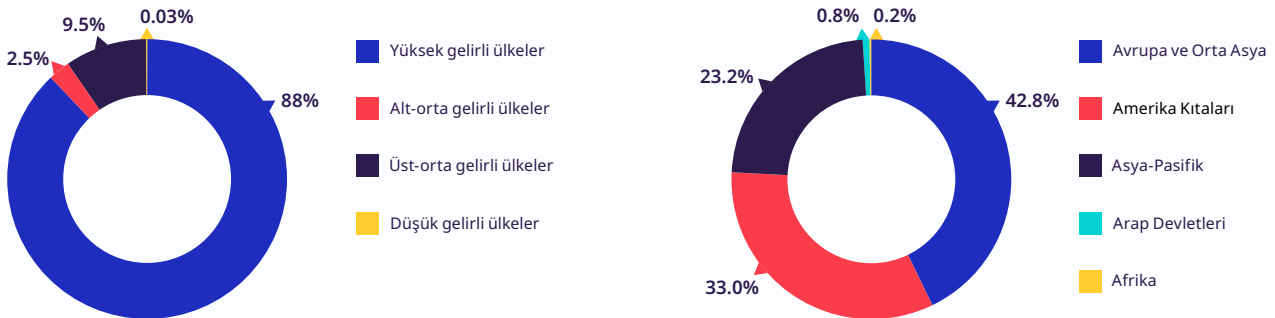
- Sosyal korumayı herkesi kapsayacak şekilde genişletmek
- İstihdamı koruyacak önlemler uygulamak
- İşletmeler için finans/vergi destekleri ve diğer destekleri sağlamak

Sütun 3**İşyerinde işçilerin korunması**

- İSG önlemlerini güçlendirmek
- Çalışma düzenlemelerini uyarlamak (örneğin, uzaktan çalışma)
- Ayrımcılık/dışlamayı önlemek
- Herkes için sağlık hizmetlerine erişim sağlamak
- Ücretli izne erişimi artırmak

Sütun 4**Çözüm için sosyal diyalogun kullanılması**

- İşveren ve işçi örgütlerinin kapasite ve dayanıklılıklarını güçlendirmek
- Hükümetlerin kapasitelerini güçlendirmek
- Sosyal diyalog, toplu pazarlık, endüstriyel ilişkiler kurumları ve süreçlerini güçlendirmek

► **Şekil 9. 8 Haziran 2020 itibarıyla gelir grubuna ve bölgeye göre küresel mali destek (%)**

Kaynak: Uluslararası Para Fonu'nun COVID-19 politika izleyicisine dayanan ILO hesaplamaları (erişim: <https://www.imf.org/en/Topics/imf-and-covid19/Policy-Responses-to-COVID-19>) ve Bruegel veri kümesi: "The fiscal response to the economic fallout from the coronavirus" (erişim: <https://www.bruegel.org/publications/datasets/covid-national-dataset/>).

Yükselen ve gelişmekte olan ekonomilerde, politika önlemleri benzer biçimde hızlı, ancak mali teşvik paketleri çok daha küçük olmuştur. Ortalama olarak, mali destek önlemleri bu ülkelerdeki GSYH'nin %23'üne eşdeğerdir, ki bu da daha kısıtlı mali imkanlarını yansıtmaktadır.³² Bu ülkelerde benimsenen önlemler bir bütün olarak küresel mali desteğin yalnızca %2,5'ini oluşturmaktadır (Şekil 9). Bunların oldukça kısıtlı kaynakları, kırılğan işletmeleri desteklemek, ödemesi ertelemelerini karşılamak ve primsiz nakit transferleri (temel olarak özel ödenekler ve hibeler), aynı destek ve bayındırlık programları aracılığıyla en kırılğan kesimlere acil durum yardımı sağlamak için kullanılmaktadır. Bu çabalara rağmen işsizlik ödenekleri ve diğer sosyal koruma programı türleri, başta kayıt dışı ekonomiye bağlı işçiler ve haneler için olmak üzere yükselen ve gelişmekte olan ülkelerdeki zararı etkili biçimde kontrol altına almayı daha zorlayıcı hale getirmiştir.

Birçok düşük gelirli ülkede durum daha da zorlayıcıdır çünkü mali imkanlar, Şekil 9'da gösterildiği üzere aşırı derecede sınırlıdır. Bu mali kapasite emtia fiyatları, ihracat kazançları, yurtdışı havaaleleri ve dış yatırımdaki keskin düşüşle daha da aşınmaya uğramıştır. Geniş ölçekli uluslararası destek olmadan ekonomiyi ve istihdamı mali önlemler aracılığıyla canlandırmak bu ülkelerin birçoğu için imkansız olacaktır.

Para önlemlerine gelince, birçok yükselen ve gelişmekte olan ekonomi faiz oranlarını daha da düşürme kapsamına sahiptir ancak bu ülkelerdeki para politikası iletimine yönelik kısıtlamalar göz önünde bulundurulunca kaynakları mobilize etmeye yönelik olarak sürdürülebilir ve etkili çabalara ihtiyaç duyulmaktadır.

Bu müdahalelerin geniş kapsamı ve gerçekleştirme ivediliği, tüm bölge ve gelir gruplarındaki ülkeler için bir dizi uygulama zorluğu teşkil etmiştir.

Genel olarak örneğin iyi gelişmiş ve iyi kaynaklı sosyal koruma sistemleri, etkili vergi idaresi, sağlam sermayeli bankacılık sektörü ve güçlü kamu yatırım bankaları gibi mevcut kurumsal mekanizmalara bağlı olduğu durumlarda gerçekleştirme daha kolay olmuştur. Bazı ülkeler, yeni iş paylaşma programları, desteğin bağımsız çalışanı kapsayacak şekilde genişletilmesi ve yardım fonları ve garantilere yönelik koşula bağlama hükümleri de dahil olmak üzere yenilikler gelecek biçimde mevcut sistemlerini uyarlamıştır.

Birçok ülke mevcut koruma mekanizmalarını mobilize ederek, kapsamını genişleterek ve uyarlayarak hızlı müdahale edebilmiştir. "ILO COVID-19'a yönelik Sosyal Koruma İzleme Sistemi"ne göre,³³ 16 Haziran itibarıyla 200 ülke ve bölgede sağlık ve gelir koruma, işsizlik koruma ve iş koruma da dahil olmak üzere çeşitli politika alanlarında 1.166 sosyal koruma önlemi duyurulmuştur.

Yenilikçi yaklaşımlar hem gelişmiş hem de gelişmekte olan ülkelere zamanında ve etkili sunumları mümkün kılmaya yardımcı olmuştur. Örneğin, dijital teknoloji ve cep telefonları birçok ülkede sosyal koruma yardımlarının kaydı ve ödenmesinde geniş çapta kullanılmıştır.³⁴ Bazı gelişmekte olan ülkeler (örneğin Gana ve Nijerya) uluslararası bağış fonlarını ve özel yurtdışı havaalelerini en kırılğan nüfus kesimlerine kanalize etmek için özel yardım mekanizmaları kurmuştur. Vergi feragatleri ve ertelemeleri, kaynakların hanelere ve işletmelere hızlı biçimde ulaşmasına yardımcı olmuştur. Ek olarak, bazı ülkeler ve şehirler hanelere dijital tüketim kuponu biçiminde (bunların birikim veya borç ödeme için kullanımını caydırmak için) nakit transferleri sağlamış veya yerel restoranlarda kullanılmak üzere indirim kuponu sunmuştur (örneğin Japonya ve Kore Cumhuriyeti).

Gelecekteki Başlıca Zorluklar

Dünya çapında ortaya konulan olağandışı ve çoğu zaman eş benzeri görülmemiş önlemlere rağmen COVID-19 krizinin işgücü piyasalarına verdiği zarar çok büyüktür ve politika belirleyicileri büyük politika zorluklarıyla karşı karşıyadır. 2020'nin geri kalanı ve ötesi için gerçek işgücü piyasası sonuçları onların aldığı kararlara ve küresel salgının gelecekteki gidişatına bağlı olacaktır. Dahası, yakın gelecekte alınacak kararların çalışma yaşamında kalıcı etkilere sahip olması muhtemeldir.

Ülkelerin hepsi aynı durumla karşı karşıya kalmayacaktır. Çözümlemeleri gereken sorunların ağırlığı ve harekete geçirebilecekleri araç ve kaynaklar kayda değer derecede değişecektir. Ancak bazı temel zorlukların hepsi tarafından olmasa bile çoğu tarafından ele alınması gerekecektir.

İlk olarak, en uygun sürdürülebilir işgücü piyasası sonuçlarını üretebilmek için doğru dengeli ve sağlık ve ekonomik ve sosyal politika müdahaleleri sırasını bulmak. Küresel salgının başlangıcından itibaren virüsün yayılmasının durdurulması ve sonra

32 Bkz. Praygan Deb vd., "The Economic Effects of COVID-19 Containment Measures", Covid Economics, Vetted and Real-Time Papers 19 (18 Mayıs 2020): 53–86 ve 24 (1 Haziran 2020): 32–75.

33 ILO, "ILO Social Protection Monitor on COVID-19".

34 ILO, *Social Protection Responses to the COVID-19 Pandemic in Developing Countries: Strengthening Resilience by Building Universal Social Protection*, Mayıs 2020.

erdirilmesine öncelik verilmesi gerekmiştir; ve farklı derecelerde başarı elde edilmiştir. Bunun büyük ekonomik ve sosyal bedelleri olsa da, sürdürülebilir iyileşme için gerekli bir önkoşuldur. Yine de işyerlerinin yeniden açılışlarının zamanlaması, buralarda uygulanacak sağlık protokolleri ve işletmelere ve normal eylemleri devam ettiremeyen işçilere yapılan desteğin sürdürülüp sürdürülmeyeceğine yönelik zorlu kararlar vermek için politika belirleyicilere gittikçe daha fazla çağrıda bulunmaktadır. Böyle kararlar kısıtlamaların sürdürülmesinin Devlet ve özel kurumlara maliyeti, zamanından önce eylemin küresel salgının ikinci bir dalgasına neden olacağına yönelik endişe ve kamuoyunun artan baskısı yüzünden daha da zor hale gelmektedir.

İkinci olarak, kaynakların gittikçe daha kısıtlı hale geldiği bir zamanda gerekli ölçekte politika müdahaleleri uygulamak ve sürdürmek. Küresel salgın süresince ekonomik faaliyetleri, işleri, işletmeleri ve gelirleri sürdürmek için “her ne gerekiyorsa” yapmak gerektiğine ilişkin genel kabul, hükümetleri öncelikli mali ve parasal hedefleri terk etmeye itmiştir. Küresel salgın gelecek aylarda gerilese bile birçok ülke yüksek oranda borçla ve bir hayli kısıtlı para politikası seçenekleriyle karşı karşıya kalacaktır. İşgücü piyasalarının maruz kaldığı kalıcı hasar ve genelde hakim olacak zorlu küresel ekonomik koşullar iyileşmeyi sürdürmek için destekleyici politikaların devam ettirilmesi gerektiğine işaret etmektedir ancak bu eşi benzeri görülmemiş mali ve parasal koşullar bağlamında olacaktır. 2008-9 mali krizi sonrasında olduğu gibi, zamanından önce mali konsolidasyonlar zaten zayıf olan işgücü piyasalarını istikrarsızlaştırma riski yaratacaktır.

Üçüncü olarak, kırılğan ve ağır darbe almış kesimleri desteklemek ve daha adil işgücü piyasası sonuçları yaratmak. Küresel salgın çalışma yaşamındaki en ağır eksiklik ve haksızlıkların bir kısmını apaçık ortaya çıkarmış ve onları daha da kötü hale getirmiştir. Kadınlar, gençler ve kayıt dışı işçiler krizin başlangıcından önce ciddi biçimde dezavantajlı durumda idi ve şimdi de en ağır zararı görmektedir. Benzer şekilde kamuoyu işgücünün çoğu zaman zor ve az değer verilmiş, katkıları her zaman küresel salgınla başa çıkmada son derece önemli olmuş ve önemli olmaya devam eden kesimlerin işlerinin -özellikle sağlık ve bakım çalışanları, temizlikçiler ve ev işçileri- de farkına varmıştı. En dezavantajlı ve kırılğan olanların konumunu iyileştirmeye yönelik özel bir ilgi gösterilmediği takdirde düze çıkış süreçleri mevcut haksızlıkları ağırlaştırabilir.

Dördüncü olarak, başta yükselen ve gelişmekte olan ülkeler için uluslararası dayanışma ve desteği güvence altına almak. Ülkelerin bireysel başarıları ne olursa olsun küresel COVID-19 kriziyle genel mücadelede uluslararası işbirliği bakımından bariz

yetersizlik görülmektedir. *ILO Gözlem*'in bu sayısında sunulan kanıtlar küresel salgınla mücadele etmek için yüksek gelirli ülkeler tarafından harekete geçirilen muazzam kaynak hacminin diğer ülkelerde mevcut olmadığını göstermektedir. Bu durum, gelişmekte olan ve yükselen ülkelerin vatandaşlarını koruma ve küresel salgını denetim altına alma kapasitelerinde büyük bir etkiye sahiptir ve dolayısıyla bütün ülkeler için umutları zayıflatacaktır. COVID-19 kriziyle küresel mücadele ihtiyacı söyleminin, sınırlı mali imkanlara sahip ülkelere özellikle de imtiyazlı finansman ve borç hafifletme yardımı sunmaya yönelik çok taraflı eylem aracılığıyla yardım etmek için somut önlemlere dönüştürülmesi gerekmektedir.

Beşinci olarak, sosyal diyalogu ve çalışma yaşamında haklara saygıyı güçlendirmek. Birçok durumda sosyal diyalog -hükümetler, işverenler ve işçileri bir araya getirmek- sektörel ve ulusal düzeyde etkili, dengeli, kabul edilebilir politika önlemlerini şekillendirmedeki değerini kanıtlamıştır. Sosyal diyalog aynı şekilde ilerideki süreçte sürdürülebilir düze çıkış yolları şekillendirmeye de yardımcı olabilir. Çoğu ülkelerdeki insanlar, küresel salgın sırasında bireysel özgürlüklerle ilgili geniş ölçekli kısıtlamalara maruz kalmış, bunları gerekli ve meşru kabul etmiştir. Ancak böyle bir kabul kısıtlamaların orantılı, uygun ve sınırlı bir süre olmasına bağlıdır. COVID-19 küresel salgını, çalışma yaşamında temel haklarla ilgili herhangi bir kısıtlamayı haklı kılmamaktadır ve bu haklara tam saygı göstermek etkili sosyal diyalogun önkoşuludur.

Daha iyi bir çalışma yaşamı geleceği inşa etmek

Uluslararası toplum, küresel salgından önce, Birleşmiş Milletler 2030 Sürdürülebilir Kalkınma Gündemi ve Çalışma Yaşamının Geleceğine ilişkin ILO Yüzüncüyıl Bildirgesi'ni kabul ederek, küresel kalkınma süreçleri ve çalışma yaşamında geniş kapsamlı, dönüştürücü değişiklikleri zaten taahhüt etmiştir.

Dünya bu küresel salgından çıktığında daha yüksek düzeylerde işsizlik, eşitsizlik, yoksulluk, borç ve siyasi hayal kırıklığı içinde olacaktır. İşte bu durum, hem münferiden hem de toplu olarak hükümetlerin, daha önce bulunduğumuz noktaya dönmek yerine, “daha iyi yeniden inşa” hedefini, tüm düze çıkış planlarının ana teması yapmalarını daha da önemli hale getirmektedir.

Bu bakımdan, **ILO Yüzüncüyıl Bildirgesi, önümüzdeki dönemde karşı karşıya olacağımız temel zorlukların** ele alınmasında önemli referans noktaları sağlayan, insanların yetenekleri, çalışma kurumları ve geleceğin sürdürülebilir işlerine yatırımı kapsayan, çalışma yaşamının geleceği için insan odaklı gündem ortaya koymaktadır.

► İstatistiksel Ekler

Ek 1. Çalışma süresi kayıplarının tahmin edilmesi

► Şekil A1. Çalışma süresi kaybı tahminlerine ilişkin revizyonlar

Dünya

2020 Ç1

Mevcut baskı

5.4%

ILO Gözlem 4. Baskı

4.8%

2020 Ç2

14.0%

10.7%

Gelir grubu

Düşük gelirli ülkeler - 2020 Ç1

Mevcut baskı

2.4%

ILO Gözlem 4. Baskı

1.7%

Düşük gelirli ülkeler - 2020 Ç2

11.1%

8.8%

Alt-orta gelirli ülkeler - 2020 Ç1

3.0%

1.9%

Alt-orta gelirli ülkeler - 2020 Ç2

16.1%

11.4%

Üst-orta gelirli ülkeler - 2020 Ç1

9.3%

8.8%

Üst-orta gelirli ülkeler - 2020 Ç2

12.6%

9.9%

Düşük gelirli ülkeler - 2020 Ç1

2.5%

2.3%

Düşük gelirli ülkeler - 2020 Ç2

13.9%

12.2%

Bölge

Afrika - 2020 Ç1

Mevcut baskı

2.4%

ILO Gözlem 4. Baskı

1.7%

Afrika - 2020 Ç2

12.1%

9.5%

Amerika Kıtaları - 2020 Ç1

3.0%

1.7%

Amerika Kıtaları - 2020 Ç2

18.3%

13.1%

Arap Devletleri - 2020 Ç1

3.1%

2.1%

Arap Devletleri - 2020 Ç2

13.2%

10.3%

Asya-Pasifik - 2020 Ç1

7.1%

6.5%

Asya-Pasifik - 2020 Ç2

13.5%

10.0%

Avrupa ve Orta Asya - 2020 Ç1

3.4%

3.0%

Avrupa ve Orta Asya - 2020 Ç2

13.9%

12.9%

Kaynak: ILO bugünü tahmin modeli (bkz. Teknik Ek 1).

► Teknik Ekler

Ek 1. Çalışma süresi kayıpları: ILO'nun bugünü tahmin etme modeli

ILO "bugünü tahmin etme" modelini kullanarak COVID-19 krizinin işgücü piyasası üzerindeki etkilerini izlemeye devam etmiştir. Bugünü tahmin etme modeli, gerçek zamanlı ekonomik ve işgücü piyasası verilerini kullanarak işgücü piyasasının durumunun gerçek zamanlı ölçümünü sunan veriye dayalı bir istatistiksel tahmin modelidir. Başka bir ifadeyle, krizin gidişatına ilişkin bir senaryo tanımlanmamaktadır, bunun yerine gerçek zamanlı verilere yerleşik bilgiler bu senaryoyu örtülü şekilde tanımlamaktadır. ILO bugünü tahmin etme modelinin hedef değişkeni saat sayısı cinsinden çalışılan süredir,³⁵ daha net olarak belirtmek gerekirse çalışılan sürede COVID-19 salgını nedeniyle yaşandığı düşünülen düşüştür. Bu düşüşü tahmin etmek için, referans düzey olarak kullanılmak üzere bir referans dönem belirlenmiştir. Bu dönem, mevsimsel etkilerden arındırılmış olarak 2019 Ç4 olarak belirlenmiştir. Bu model, çalışılan sürelerde 2020 Ç1 ve Ç2'de referans düzeye göre yaşanan düşüş tahminlerini üretmektedir (dolayısıyla, bildirilen rakamlar çeyrek yıllık veya yıllar arası büyüme oranı olarak yorumlanmamalıdır). Ayrıca, çalışma süresindeki yüzdesel düşüşlere dayalı olarak tam zaman eşdeğer (TZE) işleri hesaplamak için, COVID-19 krizinden önce çalışılan haftalık süre, kıyas ölçütü olarak kullanılmaktadır.

ILO Gözlem'in bu baskısında, işgücü piyasasındaki gelişmeleri izlemeye yönelik mevcut bilgiler önemli ölçüde çoğalmıştır. Özellikle de, aşağıdaki veri kaynakları modele dahil edilmiştir: 2020 Ç1 ve Nisan-Mayıs'a ilişkin işgücü anketi verileri; işgücü piyasası idari verileri (örneğin kayıtlı işsizlik, Google Topluluk Hareketliliği Raporlarından elde edilen güncel mobil telefon verileri gibi) modele dahil edilmiştir. Ayrıca, yakın döneme ait Google Trends verileri, COVID-19 Hükümet Önlemleri Katılık Endeksi ("Oxford Katılık Endeksi") değerleri ve COVID-19 vaka yaygınlığı verileri de tahminlerde kullanılmıştır. Modelleme çalışması birkaç günde yapılmıştır. Sonuçlar 17 Haziran'da tamamlanmış; en son veri güncellemesi ise kaynağa bağlı olarak 10-15 Haziran dönemini kapsamıştır.

Bu değişkenlerin çalışılan süreyle ilişkisini modellemek için temel bileşenler analizi kullanılmıştır. Mevcut gerçek zamanlı verilere dayalı olarak, bu göstergeler ile çalışılan süre arasındaki tarihsel istatistiksel ilişki tahmin edilmekte; buradan elde edilen katsayılar, bugünü tahmin etme göstergelerindeki en son gözlemler dikkate alınarak, çalışılan sürelerin ne yönde seyredeceğini tahmin etmek üzere kullanılmıştır. Bugüne dair ağırlıklı ortalamalı tahmin oluşturmak için, tahmin doğruluğuna ve dönüm noktalarındaki performansına dayalı olarak, çok sayıda aday ilişki değerlendirilmiştir. Ekonomik faaliyetle ilgili yüksek frekanslı verilerin mevcut olduğu ancak hedef değişkenin kendisi hakkında verinin bulunmadığı ya da yukarıda bahsedilen metodolojinin pek iyi sonuç vermediği ülkelerde, tahmin elde etmek için, tahmin edilen katsayılar ve ülkeler panelinden elde edilen sonuçlar kullanılmıştır. Genel olarak, sonuçlar 46 ülkenin yüksek frekanslı ekonomik ve işgücü piyasası verilerine dayalıdır.

Diğer ülkeler için kaybolan süre, doğrudan bugün tahminlerine sahip olan ülkelere dayalı ekstrapolasyon kullanarak dolaylı yaklaşımla tahmin edilmiştir. Bu ekstrapolasyonun dayanağı, Google Topluluk Hareketliliği Raporları³⁶ ve Oxford Katılık Endeksi'dir, çünkü hareketlilikte benzer düzeyde düşüşler olan ve benzer katılık düzeyinde kısıtlama getiren ülkelere çalışılan süre üzerindeki etki muhtemelen benzer olacaktır. Google Topluluk Hareketliliği Raporlarına bakılarak, işyeri ve perakende ve eğlence endekslerinin ortalaması kullanılmıştır. Temel bileşenler analizi kullanılarak, katılık ve hareketlilik endeksleri tek bir değişken olarak birleştirilmiştir.³⁷ Ayrıca, kısıtlamalar hakkında verilerin bulunmadığı ülkeler için, çalışılan süre üzerindeki etkinin ekstrapolasyonu için her ülkede hareketlilik verileri ve varsa güncel COVID-19 vaka yaygınlığı kullanılmıştır. Ülkelerin vaka sayımında farklı uygulamaları olması nedeniyle, küresel salgının yaygınlık derecesinin ikame göstergesi olmak üzere, daha homojen bir kavram olan ölen hasta sayısı kullanılmıştır. Değişken, eşdeğer aylık sıklıkta hesaplanmış, ancak veriler, Avrupa Hastalıkları Önleme ve Kontrol Merkezi kaynak alınarak, günlük olarak güncellenmiştir. Son olarak, tahminin yapıldığı zamanda verilerin mevcut olmadığı az sayıda ülke için, hedef değişkeni çıkarsamak üzere bölgesel ortalama kullanılmıştır. Tablo A1, her ülke için hedef değişkenin tahmin edilmesinde kullanılan bilgiler ve istatistiksel yaklaşımı özetlemektedir.

³⁵ Esas işte fiilen çalışılan saat sayısı.

³⁶ Hareketlilik azalışını bir değişken olarak analize eklemek, daha sınırlı verilere sahip ülkeler açısından sonuçların ekstrapolasyonunu güçlendirmektedir. Google Topluluk Hareketliliği Raporları, tecrit önlemlerinin farklı uygulamalarını dikkate almak için Oxford Katılık Endeksi'yle birlikte kullanılmaktadır. Bu değişken ilk çeyrek yılı kısmen içermektedir ve dolayısıyla ilgili çeyrek yılı dair tahminler için sadece katılık ve COVID-19 vaka yaygınlığı verileri kullanılmıştır. Veri kaynağına erişim: <https://www.google.com/covid19/mobility/>.

³⁷ Eksik hareketlilik gözlemleri, katılık verilerine dayalı olarak çıkarsanmaktadır.

► Tablo A1. Kaybedilen çalışma süresi tahmininde kullanılan yaklaşımlar

Yaklaşım	Kullanılan veriler	Referans bölge
Yüksek frekanslı ekonomik verilere dayalı bugünü tahmin etme (doğrudan veya panel yaklaşımı)	İşgücü anketleri verileri; kayıtlı işgücü piyasası idari verileri; Satın Alma Müdürleri Endeksi (ülke veya grup); Google Trends verileri; tüketici ve iş dünyası güven anketleri gibi yüksek frekanslı ekonomik veriler	Arjantin, Avustralya, Avusturya, Belarus, Belçika, Brezilya, Bulgaristan, Kanada, Çin, Kolombiya, Kıbrıs, Çekya, Danimarka, Estonya, Finlandiya, Fransa, Almanya, Yunanistan, İzlanda, İrlanda, İsrail, İtalya, Japonya, Litvanya, Lüksemburg, Malezya, Meksika, Hollanda, Yeni Zelanda, Kuzey Makedonya, Filipinler, Polonya, Portekiz, Kore Cumhuriyeti, Romanya, Rusya Federasyonu, Sırbistan, Singapur, Slovakya, Slovenya, Güney Afrika, İspanya, Türkiye, Birleşik Krallık, Amerika Birleşik Devletleri, Vietnam
Hareketlilik ve kısıtlama önlemlerine dayalı ekstrapolasyon	Google Topluluk Hareketliliği Raporları (sadece Ç2) ve/veya Oxford Katılık Endeksi	Afganistan, Arnavutluk, Cezayir, Angola, Azerbaycan, Bahamalar, Bahreyn, Bangladeş, Barbados, Belize, Benin, Butan, Bolivya Çokuluslu Devleti, Bosna-Hersek, Botsvana, Brunei-Darusselam, Burkina Faso, Burundi, Cabo Verde, Kamboçya, Kamerun, Orta Afrika Cumhuriyeti, Çad, Şili, Kongo, Kosta Rika, Hırvatistan, Küba, Fildişi Sahili, Kongo Demokratik Cumhuriyeti, Cibuti, Dominik Cumhuriyeti, Ekvator, Mısır, El Salvador, Eritre, Esvatini, Etiyopya, Fiji, Gabon, Gambiya, Gürcistan, Gana, Guam, Guatemala, Gine, Gine-Bissau, Guyana, Haiti, Honduras, Hong Kong (Çin), Hindistan, Endonezya, İran İslam Cumhuriyeti, Irak, Jamaika, Ürdün, Kazakistan, Kenya, Kuveyt, Kırgızistan, Laos Demokratik Halk Cumhuriyeti, Letonya, Lübnan, Lesotho, Liberya, Libya, Makao (Çin), Madagaskar, Malavi, Mali, Malta, Moritanya, Morityus, Moğolistan, Fas, Mozambik, Myanmar, Namibya, Nepal, Nikaragua, Nijer, Nijerya, Norveç, İşgal Altındaki Filistin Toprakları, Umman, Pakistan, Panama, Papua Yeni Gine, Paraguay, Peru, Porto Riko, Katar, Moldova Cumhuriyeti, Ruanda, Suudi Arabistan, Senegal, Sierra Leone, Solomon Adaları, Somali, Güney Sudan, Sri Lanka, Sudan, Surinam, İsveç, İsviçre, Suriye Arap Cumhuriyeti, Tanzanya Birleşik Cumhuriyeti, Tacikistan, Tayland, Doğu Timor, Togo, Trinidad ve Tobago, Tunus, Türkmenistan, Uganda, Ukrayna, Birleşik Arap Emirlikleri, Uruguay, Özbekistan, Venezuela Bolivar Cumhuriyeti, Yemen, Zambiya, Zimbabve
COVID-19 vaka yaygınlığına dayalı ekstrapolasyon	COVID-19 vaka yaygınlık ikame göstergesi, ayrıntılı alt bölge	Ermenistan, Komorlar, Ekvator Ginesi, Fransız Polinezyası, Maldivler, Karadağ, Yeni Kaledonya, Saint Lucia, Saint Vincent ve Grenadinler, Sao Tome ve Principe, Amerika Birleşik Devletleri Virgin Adaları
Bölgeye dayalı ekstrapolasyon	Ayrıntılı alt bölge	Kanal Adaları, Kore Demokratik Halk Cumhuriyeti, Samoa, Tonga, Vanuatu, Batı Sahra

Notlar: (1) Dahil edilen referans bölgeler ILO'nun modellediği tahminlerin yapıldığı ülkelere ve bölgelere tekabül etmektedir. (2) Ülkeler ve bölgeler Ç2 için kullanılan yaklaşımın türüne göre sınıflandırılmıştır. (3) Ç1'de Çin'e olan etkiyi modellemek için, bağımlı regresyon değişkeni (kaybedilen süre) ve ülkeler için Ç2'ye ait mevcut Google Trends verileri bu ülke için anılan sonucu ekstrapole etmek için kullanılmıştır. Bunun nedeni, ekstrapolasyonun hedef ülkenin ortalama olarak kayda değer ölçüde etkilendiği bir çeyrek için yapılması gereğidir. Ayrıca, ILO Gözlem 4.Baskıdan bu yana Ç1'de Çin'le ilgili yeni bir bilgi mevcut olmadığı için, Ç1'e ait tahmin güncellenmemiştir. Çin için Ç2'de, aynı yaklaşım uygulanmıştır; güncel Oxford Katılık Endeksi ve Satın Alma Müdürleri Endeksi verileri kullanılmıştır; ancak Google Trends verileri kullanılmamıştır çünkü ülkeler arası yeterli açıklayıcı güce sahip değildir. Meksika için Nisan 2020'de yürütülen Encuesta Telefónica de Ocupación y Empleo sonuçları kullanılmış, bunlar Nisan 2019 verileriyle kıyaslanmıştır. Filipinler için Nisan 2020'nin geçici İşgücü Anketi kullanılmıştır; veriler Nisan 2019 verileriyle kıyaslanmıştır. Son olarak Brezilya için Mayıs 2020'de yürütülen "PNAD-COVID" anketi (PNAD = Pesquisa Nacional por Amostra de Domicílio Contínua) verileri kullanılmıştır (Nisan, Mayıs ve Haziran 2019 ayları için hareketli üç aylık ortalamayla kıyaslanmıştır.) PNAD-COVID anket verileriyle, kısalan çalışma süresine bağlı çalışma sürelerindeki düşüşün hesaplanması mümkün değildir. Ülkelerin benzer durumdaki analizleri bu kanal için küçük ancak değişken bir rol meydana getirmektedir. Sonuç olarak, Brezilya verileri, istihdam edilen ve çalışanların çalışma sürelerinde düşüş olmadığı varsayılarak modele girilmiştir; bu da, o ülkede çalışma süresi kayıplarının olduğundan biraz daha düşük tahmin edilmesine yol açmıştır.

Durumun istisnailiği ve ilgili verilerin kıtlığı karşısında, tahminlerin belirsizlik derecesi çok yüksektir. COVID-19 küresel salgınının yarattığı eşi benzeri görülmemiş işgücü piyasası şokunu, geçmiş verileri kıyas ölçütü olarak değerlendirmek zordur. Örneğin, ortaya çıkan ve geçmiş standartlara göre alışılmadık nitelikte olan bir örüntü, ana metinde ve Teknik Ek 2’de tartışıldığı üzere, gelişmekte olan ülkelerde çalışma süresindeki düşüştür. Bu durum, küresel çalışma faaliyetinde kuvvetli bir düşüş riskine işaret etmektedir; bu nedenle eğer örüntünün kalıcı olacağı ve ek olarak büyük sayıda gelişmekte olan ülkeyi etkileyeceği kesinleşirse, gelecekte revizyon gerekecektir. Bunun küresel çalışma süresi kayıplarındaki tahminde artışa neden olması muhtemeldir. Ayrıca, tahminlerin yapıldığı zamanda, işgücü anketi verileri dahil olmak üzere kullanılabilir ve tutarlı zaman serileri ile zamanında elde edilmiş yüksek frekanslı göstergeler çok az idi. Bu sınırlılıklar çok yüksek düzeyde belirsizliğe yol açmaktadır. Bu nedenlerle, tahminler ILO tarafından düzenli olarak güncelleme ve revizyona tabi tutulacaktır. Önceki sayfadaki tabloda, her ülke ve bölge için kullanılan yaklaşım özetlenmektedir.

Ek 2. COVID-19’un gelişmekte olan ülkedeki işgücü piyasası üzerindeki etkisi: Mevcut olan en son işgücü piyasası anketlerinden elde edilen kanıtlar

COVID-19 krizinin 2020 Ç1’in başından beri küresel ekonomi üzerinde büyük bir etkisi olmuş olsa da, bu durumun işgücü piyasası etkilerini ölçmeye fırsat tanıyan uluslararası olarak kıyaslanabilir veriler, küçük bir gelişmiş ülkeler örneklemeyle sınırlı kalmıştır. ILO Gözlem’in bu baskısı, kısa süre önce kamuya açıklanan ve krizin bu ülkelerin işgücü piyasaları üzerindeki etkisini yansıtan işgücü verilerini ilk kez dahil etmiştir.

Sıkı yayılmayı durdurma önlemlerinin uygulandığı bir dönemi kapsayan, ulusal düzeyde temsil edici işgücü anket verileri dört gelişmekte olan ülke için yayınlanmıştır: Brezilya (alan çalışması Mayıs’ta), Kolombiya (alan çalışması Nisan’da), Meksika (alan çalışması Nisan’da) ve Filipinler (alan çalışması Nisan ortasından Mayıs ortasına kadar). Bu veriler her ne kadar kıt ve bölgesel olarak yoğunlaşmış olsalar da, COVID-19 krizinin gelişmekte olan dünyadaki işgücü piyasası etkisine yönelik kanıt sunan resmi istatistiklerden elde edilmiş ilk uluslararası olarak kıyaslanabilir veri kümesini oluşturmaktadır.

Yeni veriler gelişmekte olan dünyada çalışma faaliyetlerinde kayda değer düşüşe işaret etmektedir. Tarihsel deneyimden beklenenin aksine mevcut kriz sırasında çalışılan süre gelişmekte olan ülkelerde gelişmiş ülkelere oranla daha keskin biçimde düşüştür -en azından verinin mevcut olduğu ülkeler arasında geçerli olan budur. Eğer esas işte çalışılan süreye odaklanılırsa, çalışılan süredeki aylık azalma (bir önceki kıyaslanabilir döneme ilişkin olarak) Kolombiya’da %50 oranını aşarken, Filipinlerde bu oran neredeyse %60 olmuştur. Meksika için düşüş %40’a yakinken, Brezilya için kamuya açık veriler %25’e yakın alt sınır çıkarsamasına imkan tanımaktadır. Peru’dan gelen coğrafi olarak sınırlı anket, daha da büyük bir düşüşe işaret etmektedir (%80’e yakın) ancak bunun nedeni kentsel alanların yayılmayı durdurma önlemlerinden daha büyük ölçüde etkilenmiş olmasına bağlı olabilir. Peru ulusal üretim endeksi Nisan ayında kabaca %40 düşüşe işaret etmektedir.

Buna karşın, Kanada ve Amerika Birleşik Devletleri’ne ait Nisan verileri çalışılan sürede sırasıyla %30 ve %20’ye yakın bir düşüş gösterirken, Birleşik Krallık’ın Mart’ın son haftasına ait (sıkı yayılmayı durdurma önlemleri geçerliken) verileri kabaca %25 oranında bir düşüşe işaret etmektedir. Yukarıda sözü geçen örüntünün çeşitli muhtemel nedenleri olabilir. Örneğin uzaktan çalışmak, gelişmekte olan ülkelerdeki istihdamın büyük bir kısmını oluşturan meslekler için bir seçenek değildir. Benzer şekilde kayıt dışı ekonomi de yayılmayı durdurma önlemlerine daha büyük bir kırılabilirlik gösterebilmektedir.

Yeni işgücü anket verileri COVID-19 krizinin gelişmekte olan dünyadaki başlıca işgücü piyasaları üzerindeki etkisine yönelik bilgilendirici erken bakış sağlasa da herhangi kesin kanıya varmaya imkan tanıyamayacak kadar sınırlıdır. Mevcut ülkelerin örnekleme küçüktür ve bölgesel olarak temsil edici değildir; olağanüstü derecede sıkı yayılmayı durdurma önlemleri olan bazı ülkeleri içermekte ve bütün olarak görece düşük tarımsal istihdam oranını temsil etmektedir. Ek olarak, işgücü anketi uygulama faaliyetleri de salgından etkilenmiştir; örneğin veri toplama yöntemi olarak yüz yüze görüşmeler yerine telefon görüşmeleri kullanılmıştır. Hatta Brezilya ve Meksika için mevcut veriler bu ülkelerin düzenli anketlerinden değil geçici bir veri toplama uygulamasından gelmektedir. Göz önünde bulundurulması gereken bir diğer temel konuya yayılmayı durdurma önlemleri uygulanmasının işgücü anketlerine verilen cevapları etkileyip etkilemeyeceğidir (örneğin, eğer sürdürdükleri faaliyet genel tecridin bir parçası olarak yasaklanmışsa, katılımcıların hiçbir iş yapmadıklarını bildirmeleri gibi).

Bu yeni veriler genel anlamda yüksek oranda bilgilendiricidir ve bu nedenle ILO bugünü tahmin etme modeline dahil edilmiştir. Artan ekonomik zayıflığı teyit eden yeni yüksek frekanslı verilerle birlikte, bu durum, 2020 Ç2’de kayıp çalışma süresi tahmininin ciddi miktarda yukarıya doğru gözden geçirilmesine neden olmuştur. Ek bilgiler mevcut olduğunda daha fazla gözden geçirmenin gerçekleştirilmesi beklenmelidir.

Ek 3. Çalışma süresi kayıplarının ayrıştırılması

Çalışma süresi kayıplarının ayrıştırılması için gerekli verilerin kaynağı ILO Mikro veri Havuzu'dur. Bu özgün veri havuzu Amerika Birleşik Devletleri (Nisan 2020), Kanada (Nisan 2020), Kore Cumhuriyeti (Nisan 2020), Birleşik Krallık (Mart 2020'nin son haftası), Peru (Nisan 2020; yalnızca Lima ve büyükşehir bölgesi için) için işgücü anket verilerini içermektedir. Nisan 2020 için Meksika'dan mikro veri alınmamış olsa da; ülkenin Ulusal İstatistik ve Coğrafya Enstitüsü, COVID-19 krizinin etkisini değerlendirmek için Nisan 2020'de yürütülen bir geçici anketin sonuçlarını yayımlamıştır. Krizden önceki kıyas dönemi olarak mevsimsel etkilerden kaçınmak için 2019'daki karşılık gelen takvim dönemi kullanılmıştır. Tek istisna 2018 verilerinin kullanıldığı Kanada'dır çünkü 2019 gözlemi yüksek oranda mevsimsel örüntüden etkilenmiştir. İşgücü anket verileri genelde uluslararası olarak kıyaslanabilir olsa da ülkelerin istatistiksel uygulamaları arasında farklar olmaya devam etmektedir. Analizin kapsadığı istisnai ekonomik dönem göz önünde bulundurulunca bu farklar sonuçları etkileyebilmektedir.

Aşağıdaki değişkenler karşılık gelen simgelerle temsil edilmektedir:

Temsil edilen değişken (t zamanında)	Simge
Çalışılan toplam saat	H^t
İstihdam edilen nüfus	E^t
Çalışılan ortalama saat	$h^t = H^t/E^t$
İşgücü dışı nüfus	I^t
İşsiz nüfus	U^t
İstihdam edilen ancak çalışmayan nüfus	$ENAW^t$
İstihdam edilen ve çalışan nüfus	EAW^t
İstihdam edilen kişi başına işteki ortalama saat	$\tilde{h}^t = H^t/EAW^t$

Notlar: (1) Fark operatörünü t zamanında X değişkenine uygulamak, geçmiş değere göre değişimdeki değişime eşdeğerdir. (2) Mevcut analizde çalışma süresi, esas işte fiili çalışma süresini gösterir.

Ana metindeki analiz çalışma süresi kayıplarının dört bileşene ayrıştırılmasını gerekli kılmaktadır. Yukarıda anahtarları belirlenen notasyonu kullanarak ayrıştırma şu şekilde ifade edilebilir:

$$\begin{aligned} \frac{-\Delta H^t}{\text{Hour loss}} = & \underbrace{-\Delta E^t \cdot h^{t-1} \cdot \frac{\max\{\Delta I^t, 0\}}{\Delta U^t + \Delta I^t}}_{\text{Job loss leading to inactivity}} - \underbrace{\Delta E^t \cdot h^{t-1} \cdot \frac{\max\{\Delta U^t, 0\}}{\Delta U^t + \Delta I^t}}_{\text{Job loss leading to unemployment}} - \underbrace{E^t \cdot \tilde{h}^{t-1} \max\left\{\frac{ENAW^{t-1}}{E^{t-1}} - \frac{ENAW^t}{E^t}, 0\right\}}_{\text{Job suspension}} \\ & - \underbrace{EAW^t \max\{(\tilde{h}^t - \tilde{h}^{t-1}), 0\}}_{\text{Reduction in working week}} \end{aligned}$$

Terimlerin önündeki eksi işaretleri her bir terimin düşüş (negatif) yerine kayıp (pozitif) olduğunu belirtmek için kullanılmaktadır. Bileşenlerin herhangi birinden gelecek ve mevcut uygulamada ekonomik anlamda sezgisel olmayacak negatif katkıyı önlemek için her terimde maksimum operatörü kullanılmaktadır. Eğer bileşenlerden biri çalışılan süredeki düşüşü açıklayamıyorsa bu etkisiz katkı olarak belirlenmektedir. Bu, pozitif bileşenleri temele alan yeniden normalize etmeye benzemektedir. Ayrıştırma yapı itibarıyla aritmetik bakımdan geçerli olsa da, ayrıştırmanın yorumu birkaç varsayıma bağlıdır. Ayrıştırmayı yorumlarken iki temel varsayımda bulunulmalıdır çünkü işgücü anketi mikro verileri panel yapısı yerine bireyler kesitinden alınmaktadır. İlk olarak, referans dönemi süresince hedef değişkenlerdeki bütün değişimlerin COVID-19 krizinin bir sonucu olduğu varsayılmaktadır. İkinci olarak işsizliğe neden olan iş kaybına, işgücü dışında kalmaya neden olan iş kaybına ve insanların istihdam edilen ancak çalışmayan olmasına atfedilen kayıp çalışma süresinin etkilenen insanların sayısındaki değişimle orantılı olduğu varsayılmaktadır. Bu ortalamada işsiz ya da işgücü dışında kalanların ya da işleri COVID-19 nedeniyle durdurulanların, krizden önce aynı çalışma süresi süresince çalıştığını varsaymak gibidir.

Ek 4. 2020'nin ikinci yarısı için tahminler

ILO 2020'nin ikinci yarısında çalışılan saatleri tahmin etmek için bir projeksiyon modeli geliştirmiştir. Bağımlı değişken, bugünü tahmin etme modeli bağlamında çalışma yaşındaki nüfusta kişi başına saat cinsinden ortalama çalışma süresidir. Model, çalışma süresindeki değişimin, GSYH büyümesi ve gecikmesinin uzun vadeli trendine göre çalışılan saatlerdeki farkın fonksiyonu ve bu değişimin, düze çıkma döneminde bulunmanın göstergesi olduğunu kurgulamaktadır (bkz. aşağıda Denklem 1).

$$\Delta h_{(i,t)} = \beta_{(0,i)} + \beta_{(1,i)} \text{gap}_{(i,t)} + \beta_{(2,i)} \Delta \text{GDP}_{(i,t)} + \beta_{(3,i)} \Delta \text{GDP}_{(i,t-1)} + \beta_{(4)} \text{Recovery}_{(i,t)} \quad (1)$$

parametrelerindeki dağılım da tahmin edilmektedir. Bu, ülkeye özgü rassal etkilerin elde edilmesini mümkün kılmaktadır, böylece her ülke için, panelde tahmin edilen merkezi katsayı çevresinde özgül katsayı sapmalarını elde ediyoruz. 2020 Ç3 ve Ç4'ü tahmin etmek için modeli çeyrek yıl sıklığına göre kurgulamamız gerekmektedir. Çeyrek yıl sıklığında verilerin mevcut olduğu 52 ülkeli örnekleme kullanarak, Denklem 1'deki katsayılar ve bunlara karşılık gelen ülkeye özgü rassal etkileri tahmin ediyoruz. Ayrıca, ülkeye özgü rassal etkileri elde etmek üzere, yıllık frekansla ülkelerin komple örneklemini kullanmak suretiyle Denklem 1'i de tahmin ediyoruz; sonra bunları, çeyrek yıllık verileri kullanmadan önce hesaplanan merkezi katsayıları uygulayarak, tüm ülkeler için ülkeye özgü katsayılar elde ediyoruz. Düze çıkış döneminin var olduğunu gösteren katsayı ($\beta_{(4)}$) için, rassal etki hesaplanamaz; bu nedenle tüm ülkeler için aynıdır.

Uzun vadeli trende yönelik çalışma saatleri sayısındaki fark, Butterworth zaman-serisi filtresi kullanılarak hesaplanmaktadır. Uzun vadeli trendin, çalışma süresindeki yeni gözlemlere göre düzeltme hızı da tahmin ediyoruz ve bu düzeltmeyi senaryolarımızdaki uzun vadeli trendi tahmin etmek için kullanıyoruz. Kriz devam ederken, farkı kapatmaya yönelik örtülü hedef de aşağı yönde biraz düzeltilmektedir.

Çeyrek yıllık GSYH büyümesine ilişkin temel senaryo, OECD ve Economist Dergisi İstihbarat Birimi veri tabanlarından alınmıştır. Çeyrek yıllık büyüme projeksiyonları mevcut olmayan diğer ülkeler için (a) Ç1 ve Ç2'de çalışma süresinde tahmin edilen kayıplar (b) mevcut verilere sahip ülkelerdeki görece rota; (c) Uluslararası Para Fonu'nun Dünya Ekonomik Görünümü veri tabanı Nisan 2020'den alınan yıllık ekonomik büyüme projeksiyonu ile tutarlı bir 2020 GSYH rotası tahmin edilmektedir.

Temel senaryoya ek olarak, modellemede iki alternatif senaryo kullanılmıştır. Kötümser senaryo, OECD Ekonomik Görünüm Haziran 2020 için yapılan analizleri yansıtmaktadır; buna göre, 2020 Ç4'te COVID-19'un yeniden canlanması, ikinci bir ekonomik kısıtlama dalgasını zorunlu kılmaktadır. Bu senaryo, OECD tarafından tahmin edilen GSYH kaybıyla orantılı olarak, Ç2'deki kayıplara göre Ç4'te kayıplar olacağı varsayımıyla modellenmiştir. Dahası, Ç4 için OECD tarafından tahmin edilen ortalama negatif GSYH şoku OECD üyesi olmayan ülkelere de uygulanmıştır.

İyimser senaryo için altta yatan varsayım devam eden üretim açığına rağmen, işçilerin hızlı iş faaliyetlerine dönmesidir. Böyle bir iş temelli düze çıkış, talebi artıracak ve ilave istihdam yaratacaktır. Bunu, çalışma süresinin uzun vadeli trende yönelik açığa ne ölçüde güçlü tepki verdiğini belirleyen $\beta_{(1)}$ katsayısını artırmak suretiyle modelliyoruz; çünkü bu parametre, fiili talep eksikliklerinin işgücü talebini düşürdüğüne ilişkin tarihsel verilerden tahmin edilmiştir. Özel olarak, bu parametrenin, temel senaryoda kullanılan ortalama dağılım yerine, tahmini dağılımın üst yüzde beşi içinde olduğunu varsayıyoruz.

Mevcut durumun eşi benzeri görülmediği için, ILO Gözlem'in bu baskısında sunulan projeksiyonlarda çok sayıda belirsizlik vardır. İkinci dalga senaryosu, dışsal belirsizlikleri ortaya gözler önüne sermektedir. Ayrıca durum özgün olduğundan olaylar temel senaryo için varsayıldığı gibi vuku bulsa olsa da, model içi belirsizlik de bulunmaktadır. Her ülke için tahmin edilen dağılımları kullanarak Denklem 1'deki parametreleri rassallaştırdığımız ve farklı sonuçlar için persantilleri hesapladığımız birçok simülasyon yaparak bunu tespit etmeye çalıştık.