

مجلس الإدارة

الدورة 347، جنيف، 13-23 آذار/مارس 2023

PFA

قسم البرنامج والميزانية والإدارة

التاريخ: 3 آذار/مارس 2023
الأصل: إنكليزي

تشكيل وهيكلية الموظفين حتى 31 كانون الأول/ديسمبر 2022

تقرير استشرافي بشأن التنوع

موجز: وفقاً لاستراتيجية الموارد البشرية للفترة 2022-2025 وخطة العمل من أجل تحسين التنوع في صفوف القوى العاملة في منظمة العمل الدولية، تتضمن هذه الوثيقة معلومات بشأن تشكيل وهيكلية موظفي المكتب حتى 31 كانون الأول/ديسمبر 2022. وتقدم لمحة عامة عن تشكيل وهيكلية الموظفين في منظمة العمل الدولية، متضمنة معلومات محددة بشأن نوع الجنس والتنوع الجغرافي والسن، بالإضافة إلى رسوم بيانية تتعلق بالتوظيف والحراك.

الوحدة مصدر الوثيقة: إدارة تنمية الموارد البشرية.

الوثائق ذات الصلة: الوثيقة GB.347/PFA/14؛ الوثيقة GB.344/PFA/INF/5(Rev.2)؛ الوثيقة GB.337/PFA/11.

المحتويات ◀

الصفحة

٥ المقدمة
٥	١- لمحة عامة عن تشكيل القوى العاملة في منظمة العمل الدولية.....
٦	١-١ توزيع جميع الموظفين حسب الفئة ومكان التعيين ونوع العقد ومصدر التمويل.....
٧	٢-١ توزيع جميع الموظفين حسب الفئة والدرجة ونوع العقد.....
٨	٣-١ توزيع الموظفين حسب السن ومدة الخدمة.....
١٠	٢- التقاعد المرتقب (الموظفون المدرجون في الميزانية العادية).....
١٠	٣- التنوع الجغرافي.....
١٢	١-٣ توزيع جميع الموظفين حسب الإقليم الأصل والدرجة ونوع العقد ومصدر التمويل.....
١٥	٢-٣ تمثيل الدول الأعضاء (النطاق المنشود ووضع التمثيل).....
٢١	٤- التنوع الجنساني.....
٢٢	١-٤ التوزيع الجنساني حسب الإقليم الأصل وبلد الجنسية ومصدر التمويل.....
٢٦	٢-٤ التوزيع الجنساني حسب الفئة والسن والدرجة ونوع العقد (الموظفون المدرجون في الميزانية العادية).....
٢٨	٥- التوظيف وحراك الموظفين.....
٢٩	١-٥ الإعلانات عن الوظائف الشاغرة للفترة ٢٠١٩-٢٠٢٢ في الفئة المهنية (الموظفون المدرجون في الميزانية العادية).....
٣١	٢-٥ تشكيل الموظفين المعيّنين حديثاً بين الأول من كانون الثاني/يناير ٢٠٢٢ و٣١ كانون الأول/ديسمبر ٢٠٢٢ في الفئة المهنية وما فوق (الموظفون المدرجون في الميزانية العادية).....
٣١	٣-٥ توزيع الموظفين المهنيين المبتدئين حسب البلد والإقليم الأصل.....
٣٢	٤-٥ حراك الموظفين (الموظفون المدرجون في الميزانية العادية).....
٣٣	٦- الرصد والمتابعة.....

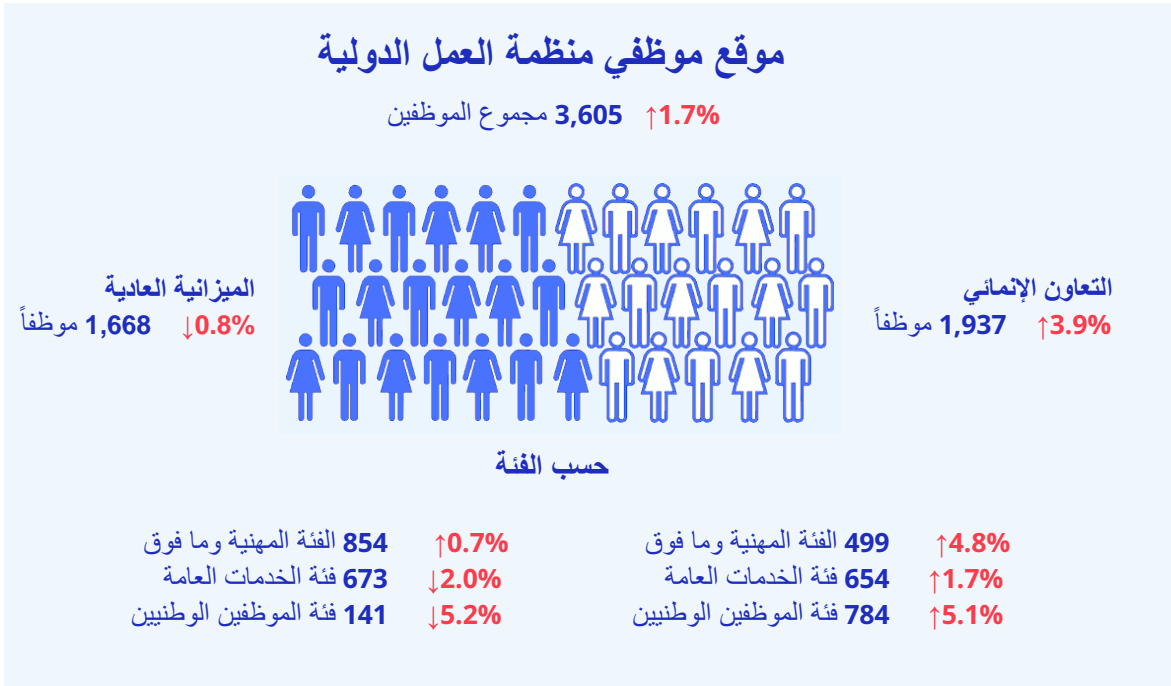
◀ المقدمة

١. تتضمن هذه الوثيقة معلومات بشأن تشكيل وهيكلية القوى العاملة في المكتب حتى ٣١ كانون الأول/ ديسمبر ٢٠٢٢. وتشير إلى التغييرات الرئيسية التي عرفتتها القوى العاملة في منظمة العمل الدولية في عام ٢٠٢٢، استناداً إلى إجمالي تحركات الموظفين وتجدهم السنوي على مستوى المكتب.

◀ ١- لمحة عامة عن تشكيل القوى العاملة في منظمة العمل الدولية

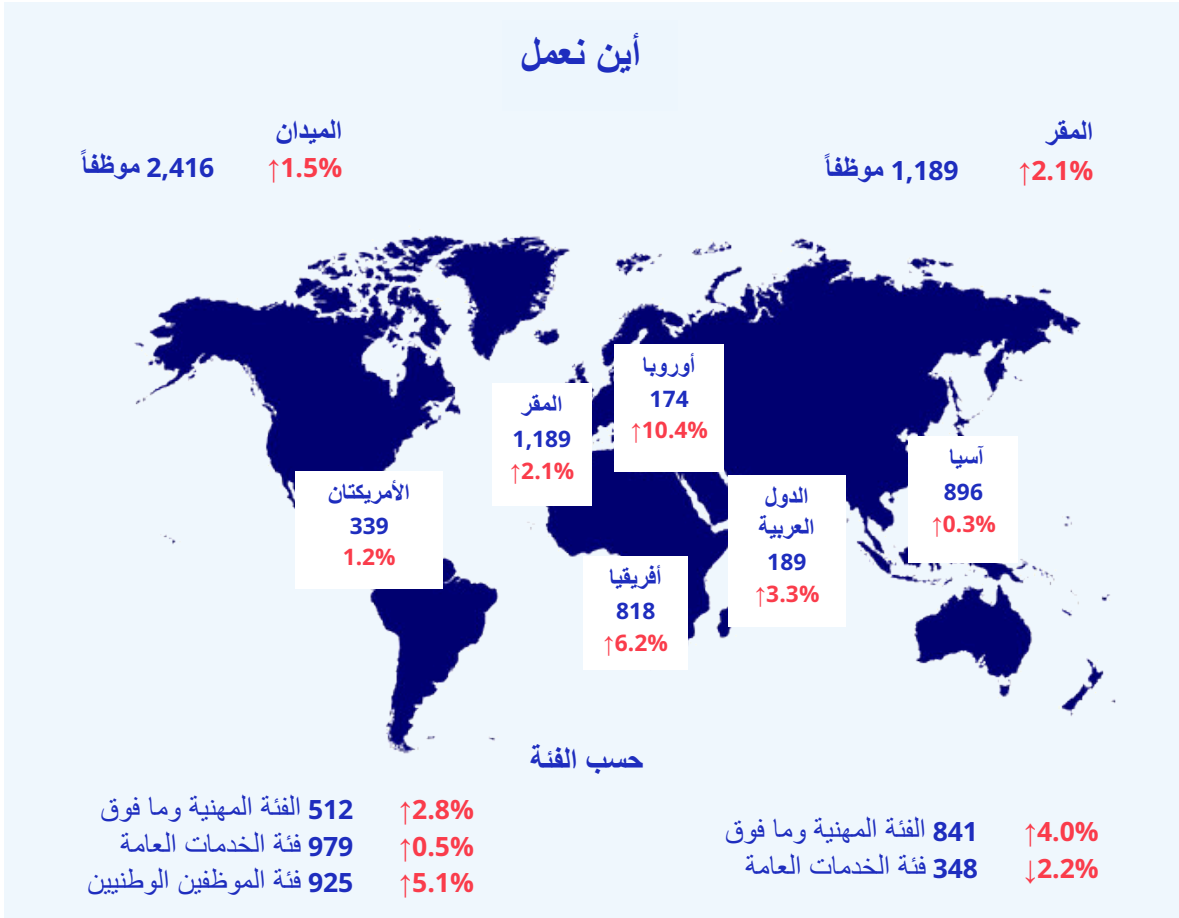
٢. في ٣١ كانون الأول/ ديسمبر ٢٠٢٢، بلغ مجموع موظفي منظمة العمل الدولية ٣ ٦٠٥ موظفين، بزيادة نسبتها ١,٧ في المائة بالمقارنة مع عام ٢٠٢١.

٣. واستمر انخفاض العدد الإجمالي للموظفين المدرجين في الميزانية العادية، لا سيما فئة الخدمات العامة التي انخفضت بنسبة ٢ في المائة. وزاد عدد الموظفين المدرجين في مشاريع التعاون الإنمائي بنسبة ٣,٩ في المائة مع نمو ملحوظ في الفئة المهنية وما فوقها وفئة الموظفين الوطنيين. وتتمشى هذه الزيادة في عدد الموظفين المدرجين في مشاريع التعاون الإنمائي مع التزام المكتب المستمر بتنفيذ أنشطة التعاون الإنمائي للاستجابة لطلب هيئاته المكونة.



٤. وما انفك عدد الموظفين المعينين في مراكز عمل المكاتب الخارجية يزداد، مع تسجيل نمو ملحوظ في إقليم أفريقيا (٦,٢ في المائة) ومنطقة الدول العربية (٣,٣ في المائة).

١ يشمل هذا التقرير أيضاً جميع الموظفين الذين باسروا العمل في ١ كانون الثاني/ يناير ٢٠٢٣، ليعكس بذلك الهيكل التنظيمي الجديد للمكتب.



1-1 توزيع جميع الموظفين حسب الفئة ومكان التعيين ونوع العقد ومصدر التمويل

5. من أصل ٣ ٦٠٥ موظفين، كان لدى منظمة العمل الدولية ١ ٣٥٣ موظفاً في الفئة المهنية وما فوق (جميع مصادر التمويل). وفي عام ٢٠٢٢، شكّل الموظفون من فئة P5 وما فوق نسبة ٣٠,٧ في المائة من هذه الفئة المهنية (بترجع من ٣٢,٢ في المائة في عام ٢٠٢١)، بينما مثّل الموظفون من الفئات P1 إلى P4 نسبة ٦٩,٢ في المائة (بارتفاع من ٦٧,٨ في المائة في عام ٢٠٢١).

6. وكان لدى منظمة العمل الدولية ٢ ٢٥٢ موظفاً في فئة الخدمات العامة وفئة الموظفين الوطنيين (جميع مصادر التمويل). ومن أصل هذا العدد، يتواجد ١ ٩٠٤ موظفين (٨٤,٥ في المائة) في الأقاليم.

الجدول ١ ◀

فئة الموظفين ومكان التعيين	الموظفون المستخدمون			موظفو التعاون الإيماني* محدد الأجل	(٢٠٢١)	المجموع (٢٠٢١)	موظفو الميزانية العادية	محدد الأجل	غير محدد الأجل	المجموع الفرعي
	محدد الأجل	غير محدد الأجل	المجموع الفرعي							
المقر										
الفئة المهنية وما فوق	348	258	606	235	(597)	841	348	258	606	(809)
فئة الخدمات العامة	31	279	310	38	(316)	348	31	279	310	(356)
المجموع الفرعي	379	537	916	273	(913)	1 189	379	537	916	(1 165)
المكاتب الميدانية										
الفئة المهنية	159	89	248	264	(263)	512	159	89	248	(527)

فئة الموظفين ومكان التعيين	الموظفون المستخدمون						
	موظفو الميزانية العادية			موظفو التعاون الإنمائي*			
	محدد الأجل	غير محدد الأجل	المجموع الفرعي	محدد الأجل	موظفو التعاون الإنمائي*	المجموع (٢٠٢١)	المجموع (٢٠٢١)
فئة الموظفين الوطنيين	74	67	141	(134)	784	(746)	925 (880)
فئة الخدمات العامة	89	274	363	(371)	616	(603)	979 (974)
المجموع الفرعي	322	430	752	(768)	1 664	(1 613)	2 416 (2 381)
المجموع الإجمالي	701	967	1 668	(1 681)	1 937	(1 865)	3 605 (3 546)

* وظائف ممولة من صناديق التعاون الإنمائي ودخل دعم البرامج والحساب التكميلي للميزانية العادية وغير ذلك من الموارد من خارج الميزانية.

٢-١ توزيع جميع الموظفين حسب الفئة والدرجة ونوع العقد

◀ الجدول ٢

الفئة والدرجة	الموظفون المستخدمون			
	موظفو الميزانية العادية		موظفو التعاون الإنمائي*	
	محدد الأجل	غير محدد الأجل	المجموع الفرعي	محدد الأجل
الفئة المهنية وما فوق				
المدير العام	1		1	
مدير عام مساعد	8		8	
الفئة D2	11	10	21	1
الفئة D1	30	39	69	2
الفئة P5	106	150	256	58
الفئة P4	196	98	294	175
الفئة P3	113	47	160	158
الفئة P2	38	3	41	94
الفئة P1	4		4	11
المجموع	507	347	854	499
الموظفون الوطنيون				
مراسلون	12		12	
موظفون وطنيون فئة ج	2	5	7	20
موظفون وطنيون فئة ب	27	40	67	329
موظفون وطنيون فئة أ	33	22	55	435
المجموع	74	67	141	784
فئة الخدمات العامة				
الفئة G7		93	93	24
الفئة G6	33	184	217	192
الفئة G5	56	154	210	242

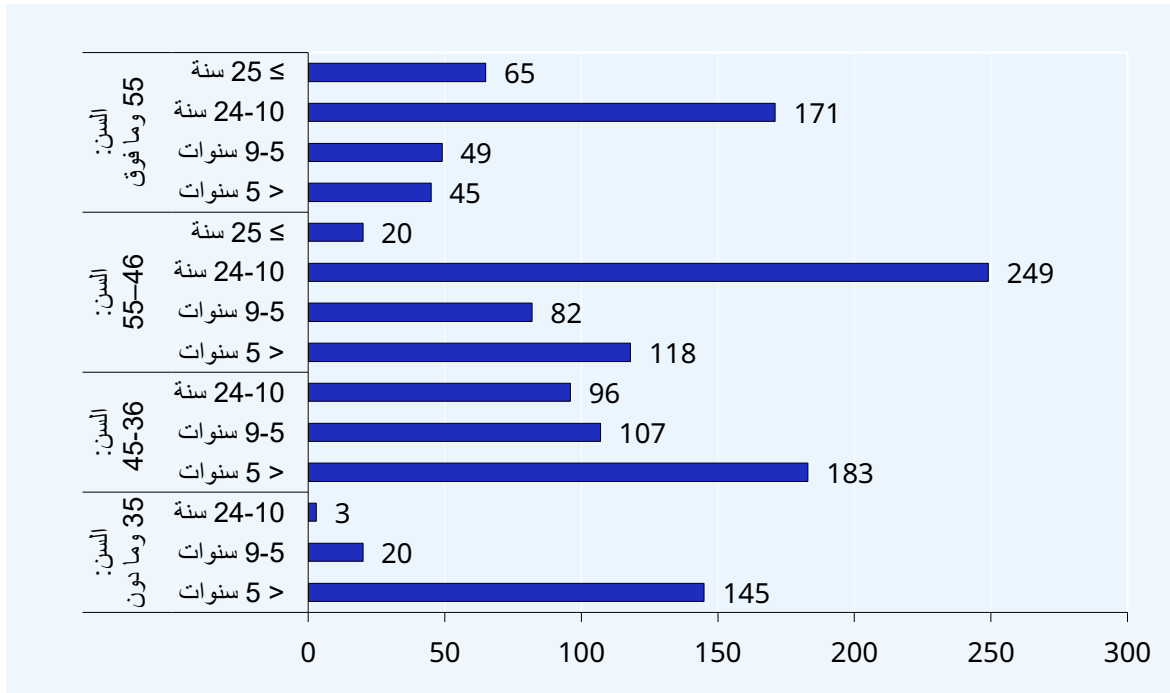
الفئة والدرجة	الموظفون المستخدمون			
	موظفو التعاون الإنمائي*		موظفو الميزانية العادية	
	محدد الأجل	المجموع الفرعي	غير محدد الأجل	محدد الأجل
الفئة G4	63	81	63	18
الفئة G3	27	48	39	9
الفئة G2	104	24	20	4
الفئة G1	2	2		
المجموع	654	673	553	120
المجموع الإجمالي	1 937	1 668	967	701

* وظائف ممولة من التعاون الإنمائي ودخل دعم البرامج والحساب التكميلي للميزانية العادية وغير ذلك من الموارد من خارج الميزانية.

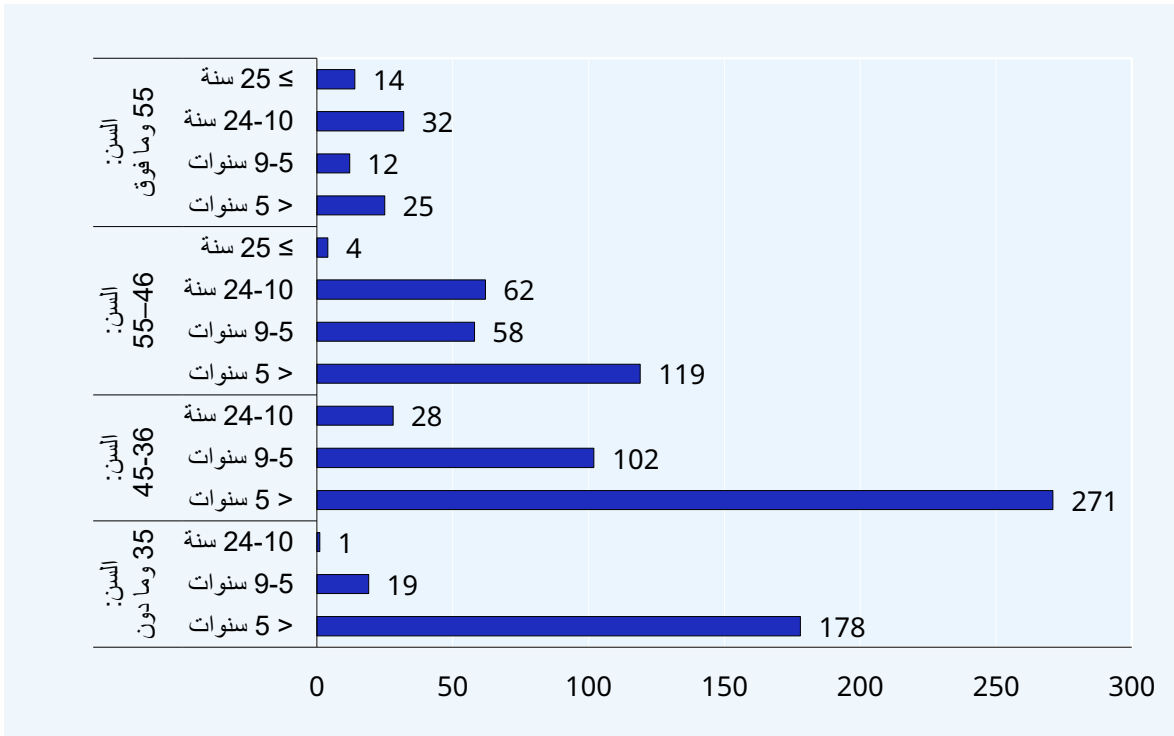
٣-١ توزيع الموظفين حسب السن ومدة الخدمة

٧. حتى ٣١ كانون الأول/ ديسمبر ٢٠٢٢، بلغ متوسط عمر موظفي منظمة العمل الدولية (جميع فئات الموظفين) ٤٥,٨ عاماً ومتوسط مدة الخدمة ٩ سنوات. ويبلغ متوسط عمر الموظفين في الفئة المهنية وما فوقها ٤٧,٦ سنة، بينما يبلغ متوسط عمر الموظفين في فئة الخدمات العامة وفئة الموظفين الوطنيين ٤٦ عاماً و٤٢,٨ عاماً على التوالي. وترد في الرسوم البيانية الثلاثة أدناه إحصاءات مفصلة عن الموظفين حسب السن ومدة الخدمة.
٨. وارتفع إجمالي متوسط العمر ارتفاعاً طفيفاً في عام ٢٠٢٢ مقارنة بعام ٢٠٢١، كنتيجة متوقعة لرفع سن التقاعد الإلزامي. لكن متوسط العمر للدفعة الجديدة من المهنيين في المناصب المدرجة في الميزانية العادية في عام ٢٠٢٢ بلغ ٤٣,٣ سنة، وهو أقل بمقدار ٧,٣ سنوات من متوسط عمر المهنيين في المناصب المدرجة في الميزانية العادية في عام ٢٠٢١. وهذا ما يبيّن الجهود المبذولة لاجتذاب الشباب كجزء من القوى العاملة في منظمة العمل الدولية (انظر تحديداً القسم ٣-٥ أدناه).

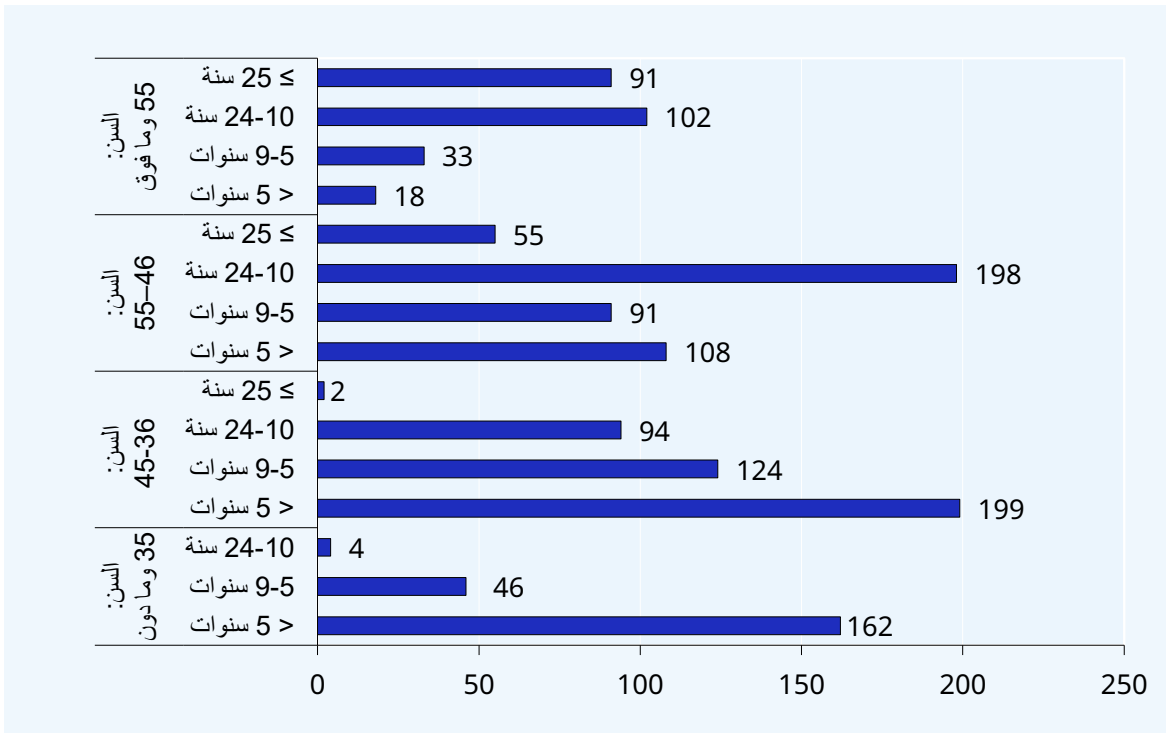
الشكل ١: توزيع الموظفين من الفئة المهنية حسب السن ومدة الخدمة



◀ الشكل ٢: توزيع الموظفين من فئة الموظفين الوطنيين حسب السن ومدة الخدمة



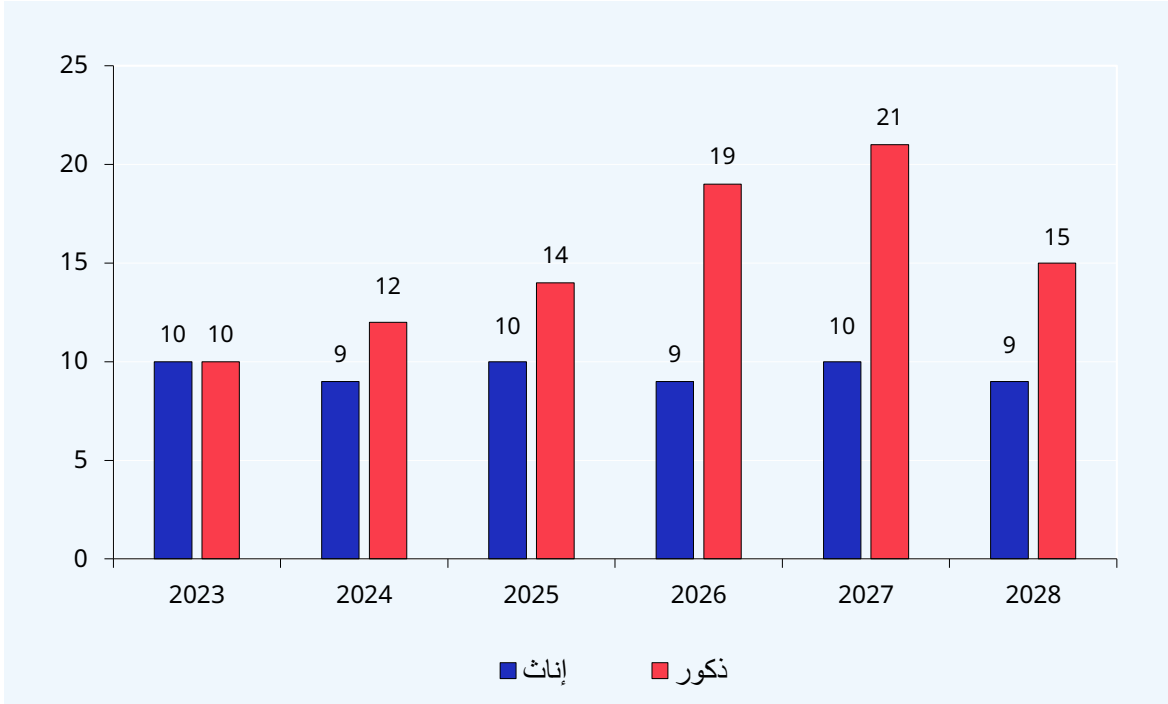
◀ الشكل ٣: توزيع الموظفين من فئة الخدمات العامة حسب السن ومدة الخدمة



◀ ٢- التقاعد المرتقب (الموظفون المدرجون في الميزانية العادية)

٩. سيبلغ ١٤٨ موظفاً مدرجاً في الميزانية العادية سن التقاعد الإلزامي بنهاية عام ٢٠٢٨. وحيثما أمكن توقع وجود وظائف شاغرة، يكفل المكتب استكمال عملية التعيين والاختيار قبل مغادرة شاغل الوظيفة.

◀ الشكل ٤: حالات التقاعد في الفئة المهنية وما فوق (الموظفون المدرجون في الميزانية العادية)



◀ ٣- التنوع الجغرافي

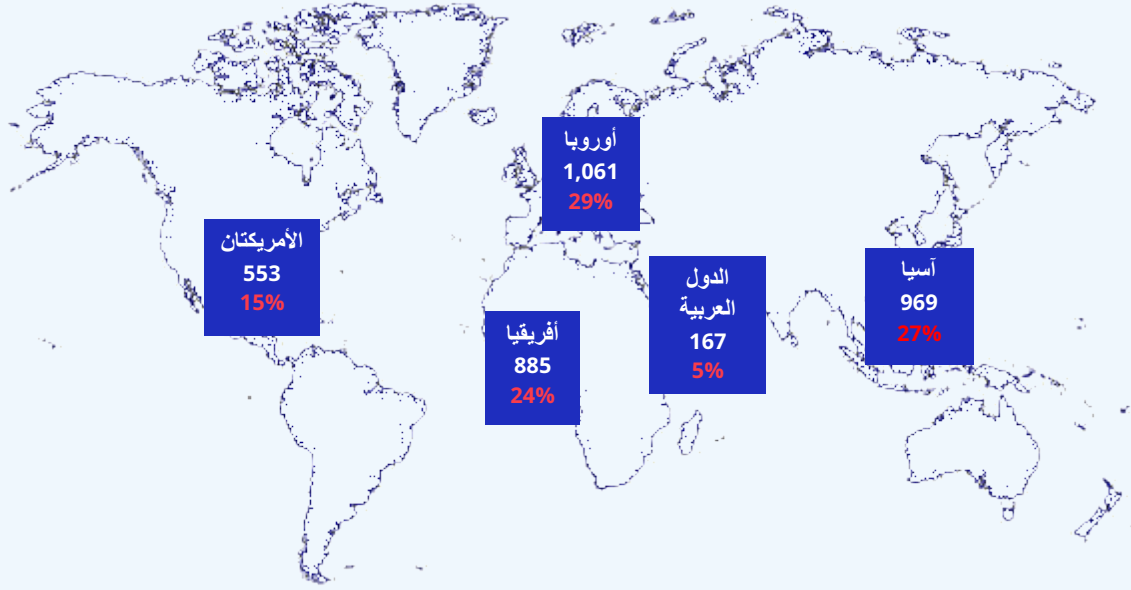
١٠. شهدت القوى العاملة في المكتب زيادة في عدد البلدان الممثلة حديثاً في عام ٢٠٢٢. وحافظت جميع البلدان الممثلة في عام ٢٠٢١ على تمثيلها في عام ٢٠٢٢، وانضمت إليها أربعة بلدان جديدة. وتمثل هذه الاتجاهات كامل القوى العاملة، بما في ذلك الموظفون المعينون محلياً والعاملون في مشاريع التعاون الإنمائي.

- من أين نأتي: زاد المكتب عدد الجنسيات الممثلة بين الدول الأعضاء البالغ عددها ١٨٧ دولة عضواً من ١٥٢ إلى ١٥٦ دولة عضواً.

من أين نأتي؟

156
جنسية +4

187
دولة عضواً



(٢٠٢١)

البلدان الممثلة حديثاً
انغولا
جيبوتي
غابون
جمهورية جنوب السودان
البلدان التي لم تعد ممثلة
الكويت
قطر

٢٠٢٢

البلدان الممثلة حديثاً
بربادوس
غينيا الاستوائية
غامبيا
الكويت
البلدان التي لم تعد ممثلة
لا توجد

١-٣ توزيع جميع الموظفين حسب الإقليم الأصل والدرجة ونوع العقد ومصدر التمويل

◀ الجدول ٣: أفريقيا

الفئة	موظفو الميزانية العادية		المجموع الفرعي	موظفو التعاون الإثماني محدد الأجل	المجموع
	محدد الأجل	غير محدد الأجل			
المدير العام	1		1		1
مدير عام مساعد	2		2		2
الفئة D2		1	1		1
الفئة D1	4	5	9		9
الفئة P5	16	18	34	7	41
الفئة P4	28	8	36	43	79
الفئة P3	7	5	12	29	41
الفئة P2	2	1	3	11	14
الفئة P1	1		1		1
موظفون وطنيون فئة ج		2	2	9	11
موظفون وطنيون فئة ب	5	15	20	132	152
موظفون وطنيون فئة أ	7	6	13	124	137
الفئة G7		18	18	5	23
الفئة G6	11	34	45	84	129
الفئة G5	14	27	41	60	101
الفئة G4	2	7	9	7	16
الفئة G3	2	15	17	15	32
الفئة G2	2	8	10	54	64
الفئة G1				1	1
المجموع	104	170	274	581	855

◀ الجدول ٤: الأمريكتان

الفئة	موظفو الميزانية العادية		المجموع الفرعي	موظفو التعاون الإثماني محدد الأجل	المجموع
	محدد الأجل	غير محدد الأجل			
مدير عام مساعد	1		1		1
الفئة D2	1	2	3	1	4
الفئة D1	6	6	12	1	13
الفئة P5	22	25	47	9	56
الفئة P4	50	29	79	26	105
الفئة P3	15	12	27	33	60
الفئة P2	11		11	11	22
الفئة P1	1		1	8	9

الفئة	موظفو الميزانية العادية		المجموع الفرعي	موظفو التعاون الإنمائي	
	محدد الأجل	غير محدد الأجل		محدد الأجل	المجموع
موظفون وطنيون فئة ج	1		1	3	4
موظفون وطنيون فئة ب	5	9	14	25	39
موظفون وطنيون فئة أ	5	9	14	56	70
الفئة G7		16	16	6	22
الفئة G6	6	27	33	10	43
الفئة G5	11	23	34	34	68
الفئة G4	1	9	10	13	23
الفئة G3	2	6	8	1	9
الفئة G2				5	5
المجموع	137	174	311	242	553

◀ الجدول ٥: الدول العربية

الفئة	موظفو الميزانية العادية		المجموع الفرعي	موظفو التعاون الإنمائي	
	محدد الأجل	غير محدد الأجل		محدد الأجل	المجموع
مدير عام مساعد	1		1		1
الفئة P5	3	2	5	4	9
الفئة P4	9	1	10	2	12
الفئة P3	5	2	7	9	16
الفئة P2				1	1
موظفون وطنيون فئة ب	3		3	29	32
موظفون وطنيون فئة أ	1	1	2	30	32
الفئة G7		2	2		2
الفئة G6	1	3	4	7	11
الفئة G5	3	3	6	22	28
الفئة G4		2	2	5	7
الفئة G3				6	6
الفئة G2		2	2	8	10
المجموع	26	18	44	123	167

◀ الجدول ٦: آسيا والمحيط الهادئ

الفئة	موظفو الميزانية العادية		المجموع الفرعي	موظفو التعاون الإنمائي	
	محدد الأجل	غير محدد الأجل		محدد الأجل	المجموع
مدير عام مساعد	2		2		2
الفئة D2	2	1	3		3
الفئة D1	2	7	9		9
الفئة P5	14	27	41	14	55
الفئة P4	19	18	37	34	71
الفئة P3	17	4	21	27	48
الفئة P2	8		8	21	29
الفئة P1	2		2		2
موظفون وطنيون فئة ج	2	1	3	7	10
موظفون وطنيون فئة ب	11	14	25	128	153
موظفون وطنيون فئة أ	17	5	22	185	207
الفئة G7		17	17	11	28
الفئة G6	9	35	44	61	105
الفئة G5	12	26	38	106	144
الفئة G4	3	8	11	25	36
الفئة G3	1	13	14	3	17
الفئة G2	2	10	12	3726	38
الفئة G1				1	1
المجموع	123	186	309	660	969

◀ الجدول ٧: أوروبا

الفئة	موظفو الميزانية العادية		المجموع الفرعي	موظفو التعاون الإنمائي	
	محدد الأجل	غير محدد الأجل		محدد الأجل	المجموع
مدير عام مساعد	2		2		2
الفئة D2	8	6	14		14
الفئة D1	18	21	39	1	40
الفئة P5	51	78	129	24	153
الفئة P4	90	42	132	69	201
الفئة P3	69	24	93	60	153
الفئة P2	17	2	19	50	69
الفئة P1				2	2
مراسلون	12		12		12
موظفون وطنيون فئة ج		1	1		2
موظفون وطنيون فئة ب	3	2	5	15	20

الفئة	موظفو الميزانية العادية		المجموع الفرعي	موظفو التعاون الإثماني		المجموع
	محدد الأجل	غير محدد الأجل		محدد الأجل	محدد الأجل	
موظفون وطيون فئة أ	3	1	4	40	44	
الفئة G7		40	40	2	42	
الفئة G6	6	85	91	30	121	
الفئة G5	16	75	91	20	111	
الفئة G4	12	37	49	13	62	
الفئة G3	4	5	9	2	11	
المجموع	311	419	730	331	1061	

٢-٣ تمثيل الدول الأعضاء (النطاق المنشود ووضع التمثيل)

١١. لا يتم تحديد تمثيل الدول الأعضاء في القوى العاملة في منظمة العمل الدولية إلا على أساس الموظفين المهنيين الدوليين الذين يشغلون مناصب خاضعة للتوزيع الجغرافي، أي وظائف من الفئة المهنية (P) أو فئة المديرين (D) والوظائف العليا الممولة من الميزانية العادية لمنظمة العمل الدولية. والطريقة المستخدمة لتقييم تمثيل الدول الأعضاء تستند إلى نظام من النطاقات المنشورة التي تم تقديمها في أمانة الأمم المتحدة عام ١٩٤٨ وتسعى إلى إنشاء مجموعة من الوظائف لكل دولة عضو يمكن اعتبار الدولة من خلالها على أنها: (أ) ممثلة تمثيلاً كافياً؛ (ب) ممثلة تمثيلاً غير كافٍ (بما في ذلك غير ممثلة على الإطلاق)؛ (ج) ممثلة تمثيلاً فائضاً.

١٢. وبغية احتساب النطاق المنشود^٣ من أجل تحديد وضع التمثيل القطري، يستخدم المكتب عاملين، هما العدد الإجمالي للدول الأعضاء والمساهمة المقدرة لكل دولة عضو في الميزانية.

١٣. ومنظمة العمل الدولية جزء من تلك المنظمات التابعة لمنظمة الأمم المتحدة التي وضعت معايير ومبادئ توجيهية محددة لقياس التوزيع الجغرافي للموظفين المدرجين في الميزانية العادية. وقد لاحظت الجمعية العامة عدم وجود مبادئ توجيهية رسمية بشأن التوزيع الجغرافي للموظفين في ١٩ منظمة عضواً^٤ وارتفاع متوسط عمر الموظفين في النظام الموحد للأمم المتحدة. ولذلك، شجعت لجنة الخدمة المدنية الدولية على تحديد الممارسات الجيدة وإسداء المشورة إلى منظمات النظام الموحد بشأن سبل تعزيز التنوع الجغرافي وتجديد شباب الملاك الوظيفي، بما في ذلك من خلال تدابير مثل برامج دعم المرشحين للتدريب الداخلي من البلدان النامية.

◀ الجدول ٨: أفريقيا

بلد الجنسية	إناث	ذكور	المجموع	النطاق المنشود	وضع التمثيل القطري
الجزائر	1	2	3	1-2	عدد فائض
أنغولا	0	1	1	1-2	عدد كافٍ
بنين	1	2	3	1-2	عدد فائض
بوتسوانا	1	1	2	1-2	عدد كافٍ
بوركينافاسو	1	1	2	1-2	عدد كافٍ
بوروندي	0	1	1	1-2	عدد كافٍ
كابو فيردي	0	0	0	1-2	عدد غير كافٍ
الكاميرون	0	5	5	1-2	عدد فائض
جمهورية أفريقيا الوسطى	1	0	1	1-2	عدد كافٍ

^٣ يُحتسب النطاق المنشود في الجداول ٨ إلى ١٢، حتى ١ كانون الثاني/يناير ٢٠٢٣.

^٤ الوثيقة GB.344/PFA/INF/7.

وضع التمثيل القطري	النطاق المنشود	المجموع	ذكور	إناث	بلد الجنسية
عدد كافٍ	1-2	1	1	0	تشاد
عدد كافٍ	1-2	1	0	1	جزر القمر
عدد غير كافٍ	1-2	0	0	0	الكونغو
عدد فائض	1-2	4	4	0	كوت ديفوار
عدد كافٍ	1-2	1	1	0	جمهورية الكونغو الديمقراطية
عدد غير كافٍ	1-2	0	0	0	جيبوتي
عدد فائض	1-2	5	3	2	مصر
عدد غير كافٍ	1-2	0	0	0	غينيا الاستوائية
عدد كافٍ	1-2	1	1	0	إريتريا
عدد غير كافٍ	1-2	0	0	0	اسواتيني
عدد فائض	1-2	3	3	0	إثيوبيا
عدد غير كافٍ	1-2	0	0	0	غابون
عدد غير كافٍ	1-2	0	0	0	غامبيا
عدد فائض	1-2	5	4	1	غانا
عدد كافٍ	1-2	2	1	1	غينيا
عدد كافٍ	1-2	1	0	1	غينيا - بيساو
عدد كافٍ	1-2	2	1	1	كينيا
عدد كافٍ	1-2	2	1	1	ليسوتو
عدد غير كافٍ	1-2	0	0	0	ليبيريا
عدد غير كافٍ	1-2	0	0	0	ليبيا
عدد كافٍ	1-2	2	0	2	مدغشقر
عدد كافٍ	1-2	2	2	0	ملاوي
عدد فائض	1-2	3	2	1	مالي
عدد كافٍ	1-2	1	0	1	موريتانيا
عدد كافٍ	1-2	1	1	0	موريشيوس
عدد كافٍ	1-2	1	1	0	المغرب
عدد غير كافٍ	1-2	0	0	0	موزامبيق
عدد كافٍ	1-2	2	0	2	ناميبيا
عدد كافٍ	1-2	2	2	0	النيجر
عدد كافٍ	1-2	1	0	1	نيجيريا
عدد كافٍ	1-2	2	1	1	رواندا
عدد غير كافٍ	1-2	0	0	0	ساوتومي وبرنسيب
عدد فائض	1-2	4	3	1	السنغال
عدد كافٍ	1-2	1	0	1	سيشل
عدد كافٍ	1-2	2	1	1	سيراليون
عدد غير كافٍ	1-2	0	0	0	الصومال
عدد فائض	1-2	3	1	2	جنوب أفريقيا

وضع التمثيل القطري	النطاق المنشود	المجموع	ذكور	إناث	بلد الجنسية
عدد غير كافٍ	1-2	0	0	0	جمهورية جنوب السودان
عدد كافٍ	1-2	1	0	1	السودان
عدد كافٍ	1-2	1	1	0	توغو
عدد فائض	1-2	5	1	4	تونس
عدد كافٍ	1-2	2	2	0	أوغندا
عدد كافٍ	1-2	2	1	1	جمهورية تنزانيا المتحدة
عدد فائض	1-2	3	2	1	زامبيا
عدد فائض	1-2	5	4	1	زيمبابوي

◀ الجدول ٩ : الدول العربية

وضع التمثيل القطري	النطاق المنشود	المجموع	ذكور	إناث	بلد الجنسية
عدد غير كافٍ	1-2	0	0	0	البحرين
عدد غير كافٍ	1-2	0	0	0	العراق
عدد فائض	1-2	4	3	1	الأردن
عدد غير كافٍ	1-2	0	0	0	الكويت
عدد فائض	1-2	11	2	9	لبنان
عدد غير كافٍ	1-2	0	0	0	عُمان
عدد غير كافٍ	1-2	0	0	0	قطر
عدد غير كافٍ	6-10	0	0	0	المملكة العربية السعودية
عدد فائض	1-2	3	1	2	الجمهورية العربية السورية
عدد غير كافٍ	3-5	0	0	0	الإمارات العربية المتحدة
عدد غير كافٍ	1-2	0	0	0	اليمن

◀ الجدول ١٠ : آسيا والمحيط الهادئ

وضع التمثيل القطري	النطاق المنشود	المجموع	ذكور	إناث	بلد الجنسية
عدد كافٍ	1-2	2	2	0	أفغانستان
عدد غير كافٍ	11-19	6	2	4	أستراليا
عدد كافٍ	1-2	1	1	0	بنغلاديش
عدد غير كافٍ	1-2	0	0	0	بروني دار السلام
عدد غير كافٍ	1-2	0	0	0	كمبوديا
عدد غير كافٍ	61-81	16	13	3	الصين
عدد غير كافٍ	1-2	0	0	0	جزر كوك
عدد كافٍ	1-2	2	1	1	فيجي
عدد فائض	4-7	14	13	1	الهند
عدد غير كافٍ	3-5	2	1	1	إندونيسيا
عدد كافٍ	2-3	3	2	1	جمهورية إيران الإسلامية

بلد الجنسية	إناث	ذكور	المجموع	النطاق المنشود	وضع التمثيل القطري
اليابان	20	12	32	43-72	عدد غير كافٍ
كيريباتي	0	0	0	1-2	عدد غير كافٍ
جمهورية لاو الديمقراطية الشعبية	0	1	1	1-2	عدد كافٍ
ماليزيا	0	0	0	2-3	عدد غير كافٍ
جمهورية ملديف	0	0	0	1-2	عدد غير كافٍ
جزر مارشال	0	0	0	1-2	عدد غير كافٍ
منغوليا	2	1	3	1-2	عدد فائض
ميانمار	1	0	1	1-2	عدد كافٍ
نيبال	0	1	1	1-2	عدد كافٍ
نيوزيلندا	2	0	2	1-2	عدد كافٍ
باكستان	1	2	3	1-2	عدد فائض
جمهورية بالاو	0	0	0	1-2	عدد غير كافٍ
بابوا غينيا الجديدة	0	0	0	1-2	عدد غير كافٍ
الفلبين	2	3	5	1-2	عدد فائض
جمهورية كوريا	2	7	9	12-19	عدد غير كافٍ
ساموا	0	0	0	1-2	عدد غير كافٍ
سنغافورة	0	1	1	3-4	عدد غير كافٍ
جزر سليمان	0	0	0	1-2	عدد غير كافٍ
سري لانكا	0	3	3	1-2	عدد فائض
تاييلند	4	0	4	2-3	عدد فائض
تيمور - ليشتي	0	0	0	1-2	عدد غير كافٍ
مملكة تونغا	0	0	0	1-2	عدد غير كافٍ
توفالو	0	0	0	1-2	عدد غير كافٍ
فانواتو	0	0	0	1-2	عدد غير كافٍ
فيتنام	1	0	1	1-2	عدد كافٍ

◀ الجدول ١١ : أوروبا

بلد الجنسية	إناث	ذكور	المجموع	النطاق المنشود	وضع التمثيل القطري
ألبانيا	0	0	0	1-2	عدد غير كافٍ
أرمينيا	0	0	0	1-2	عدد غير كافٍ
النمسا	1	1	2	3-6	عدد غير كافٍ
أذربيجان	0	1	1	1-2	عدد كافٍ
بيلاروس	1	0	1	1-2	عدد كافٍ
بلجيكا	10	7	17	4-7	عدد فائض
البوسنة والهرسك	0	1	1	1-2	عدد كافٍ
بلغاريا	4	1	5	1-2	عدد فائض

وضع التمثيل القطري	النطاق المنشود	المجموع	ذكور	إناث	بلد الجنسية
عدد فائض	1-2	4	2	2	كرواتيا
عدد غير كافٍ	1-2	0	0	0	قبرص
عدد غير كافٍ	2-3	1	1	0	الجمهورية التشيكية
عدد فائض	3-5	7	4	3	الدانمرك
عدد كافٍ	1-2	1	0	1	استونيا
عدد فائض	2-4	5	3	2	فنلندا
عدد فائض	22-37	76	48	28	فرنسا
عدد كافٍ	1-2	2	2	0	جورجيا
عدد كافٍ	31-52	48	25	23	ألمانيا
عدد فائض	2-3	5	3	2	اليونان
عدد فائض	1-2	5	2	3	هنغاريا
عدد غير كافٍ	1-2	0	0	0	آيسلندا
عدد كافٍ	2-4	4	3	1	أيرلندا
عدد كافٍ	2-4	2	1	1	إسرائيل
عدد فائض	17-28	41	20	21	إيطاليا
عدد غير كافٍ	1-2	0	0	0	كازاخستان
عدد غير كافٍ	1-2	0	0	0	قيرغيزستان
عدد غير كافٍ	1-2	0	0	0	لاتفيا
عدد كافٍ	1-2	1	1	0	ليتوانيا
عدد كافٍ	1-2	2	1	1	لكسمبرغ
عدد غير كافٍ	1-2	0	0	0	مالطة
عدد كافٍ	1-2	1	1	0	الجبيل الأسود
عدد فائض	7-11	16	9	7	هولندا
عدد كافٍ	1-2	1	0	1	جمهورية مقدونية الشمالية
عدد كافٍ	3-6	5	4	1	النرويج
عدد كافٍ	4-7	4	1	3	بولندا
عدد فائض	2-3	11	4	7	البرتغال
عدد فائض	1-2	4	3	1	جمهورية مولدوفا
عدد كافٍ	2-3	3	0	3	رومانيا
عدد غير كافٍ	12-20	7	2	5	الاتحاد الروسي
عدد غير كافٍ	1-2	0	0	0	سان مارينو
عدد كافٍ	1-2	2	2	0	صربيا
عدد كافٍ	1-2	1	0	1	سلوفاكيا
عدد كافٍ	1-2	1	0	1	سلوفينيا
عدد فائض	11-18	32	10	22	اسبانيا
عدد كافٍ	4-7	6	2	4	السويد
عدد فائض	6-10	15	7	8	سويسرا

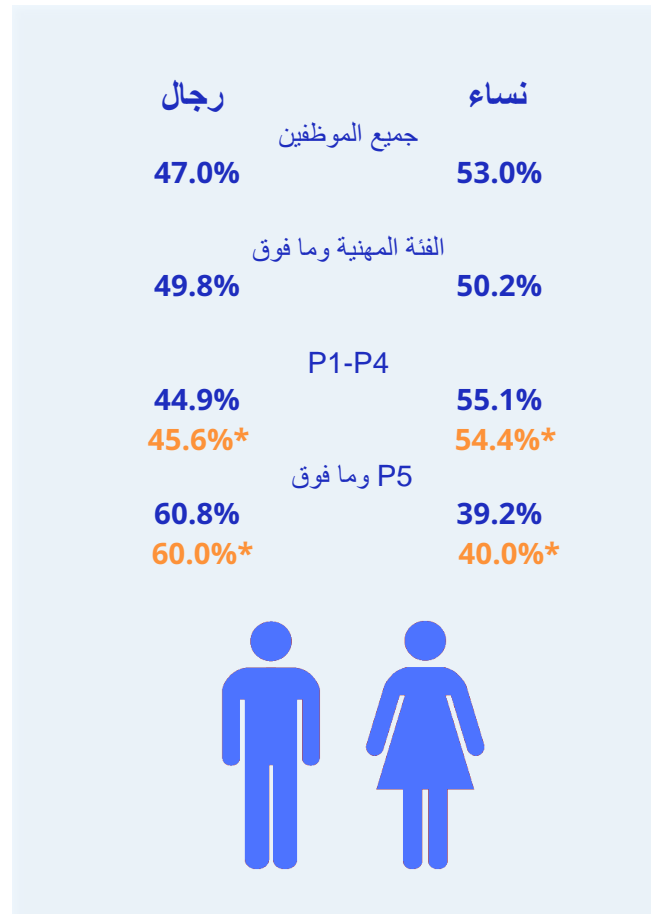
وضع التمثيل القطري	النطاق المنشود	المجموع	ذكور	إناث	بلد الجنسية
عدد كافٍ	1-2	1	0	1	طاجيكستان
عدد غير كافٍ	7-12	5	2	3	تركيا
عدد كافٍ	1-2	0	0	0	تركمانستان
عدد كافٍ	1-2	2	1	1	أوكرانيا
عدد كافٍ	23-39	31	21	10	المملكة المتحدة لبريطانيا العظمى وأيرلندا الشمالية
عدد غير كافٍ	1-2	0	0	0	أوزبكستان

◀ الجدول ١٢ : الأمريكتان

وضع التمثيل القطري	النطاق المنشود	المجموع	ذكور	إناث	بلد الجنسية
عدد غير كافٍ	1-2	0	0	0	أنتيغوا وبربودا
عدد فائض	5-8	17	7	10	الأرجنتين
عدد غير كافٍ	1-2	0	0	0	جزر البهاما
عدد كافٍ	1-2	1	1	0	بربادوس
عدد غير كافٍ	1-2	0	0	0	بليز
عدد فائض	1-2	3	2	1	دولة بوليفيا المتعددة القوميات
عدد كافٍ	15-25	16	8	8	البرازيل
عدد فائض	14-23	25	9	16	كندا
عدد فائض	2-3	5	3	2	شيلي
عدد فائض	1-2	4	2	2	كولومبيا
عدد فائض	1-2	7	5	2	كوستاريكا
عدد كافٍ	1-2	1	0	1	كوبا
عدد كافٍ	1-2	1	1	0	دومينيكا
عدد كافٍ	1-2	2	0	2	الجمهورية الدومينيكية
عدد فائض	1-2	4	1	3	اكوادور
عدد فائض	1-2	4	2	2	السلفادور
عدد غير كافٍ	1-2	0	0	0	غرينادا
عدد غير كافٍ	1-2	0	0	0	غواتيمالا
عدد غير كافٍ	1-2	0	0	0	غيانا
عدد غير كافٍ	1-2	0	0	0	هايتي
عدد كافٍ	1-2	1	0	1	هندوراس
عدد غير كافٍ	1-2	0	0	0	جامايكا
عدد كافٍ	7-11	10	5	5	المكسيك
عدد غير كافٍ	1-2	0	0	0	نيكاراغوا
عدد كافٍ	1-2	1	1	0	بنما
عدد غير كافٍ	1-2	0	0	0	باراغواي
عدد فائض	1-2	13	7	6	بيرو
عدد غير كافٍ	1-2	0	0	0	سانت كيتس ونيفس

وضع التمثيل القطري	النطاق المنشود	المجموع	ذكور	إناث	بلد الجنسية
عدد غير كافٍ	1-2	0	0	0	سانت لوسيا
عدد غير كافٍ	1-2	0	0	0	سانت فنسنت وجزر غرينادين
عدد غير كافٍ	1-2	0	0	0	سورينام
عدد كافٍ	1-2	2	1	1	ترينيداد وتوباغو
عدد غير كافٍ	112-149	55	27	28	الولايات المتحدة الأمريكية
عدد فائض	1-2	4	3	1	أوروغواي
عدد كافٍ	1-2	2	2	0	جمهورية فنزويلا البوليفارية

◀ ٤- التنوع الجنساني



* تقتصر النسب المئوية على الموظفين المدرجين في الميزانية العادية

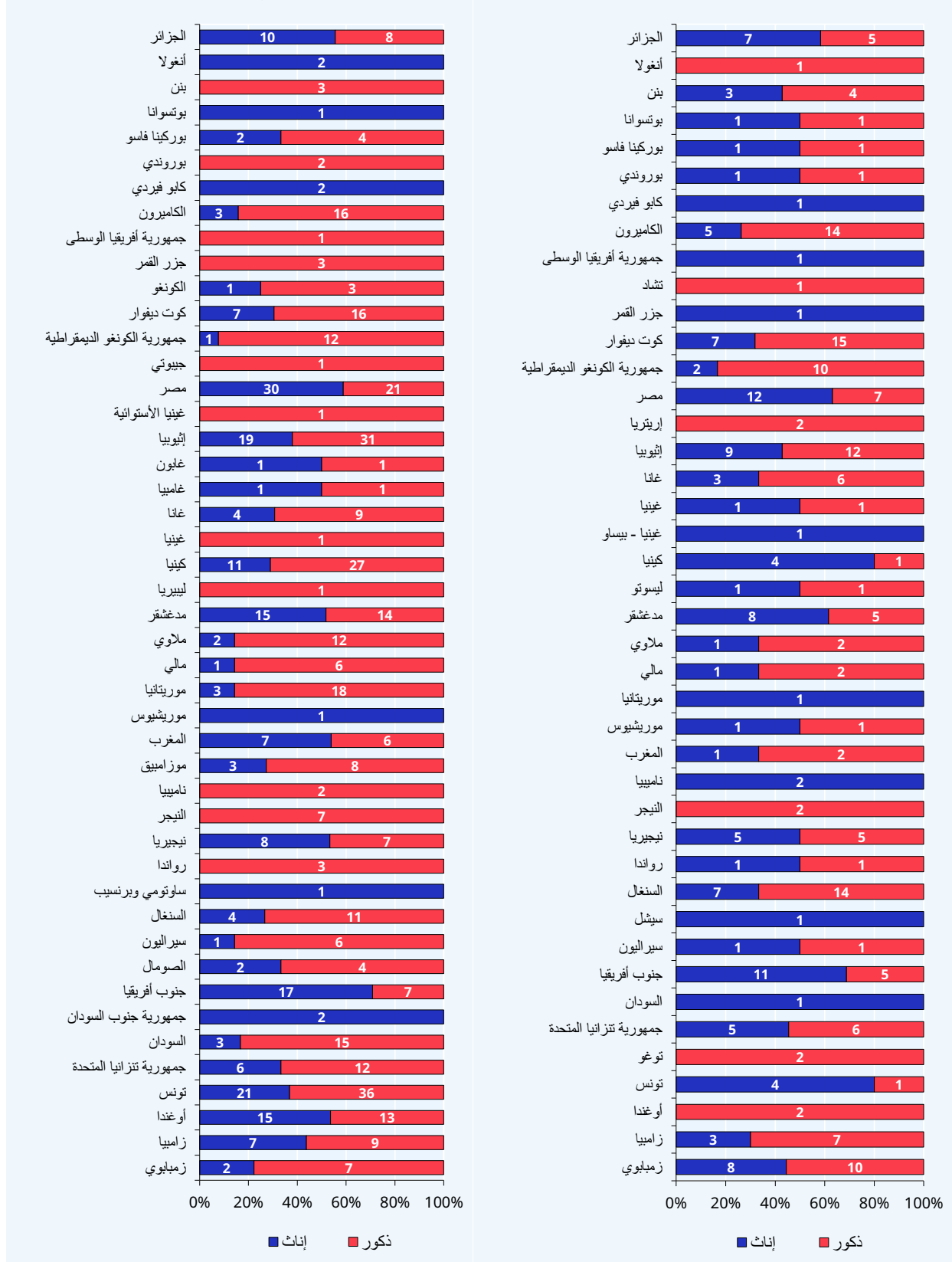
١٤. تسلم منظمة العمل الدولية بأهمية تحقيق الإنصاف بين الجنسين على مستوى كافة الدرجات وتتضمن استراتيجية الموارد البشرية للفترة ٢٠٢٢-٢٠٢٥ مؤشرات في هذا السياق، مع تركيز خاص على ضرورة تحقيق التوازن بين الجنسين أكثر فأكثر في المناصب العليا. وفي نهاية عام ٢٠٢٢، وصلت النسبة المئوية من وظائف الإدارة العليا في منظمة العمل الدولية (الدرجة P5 وما فوق) التي تشغلها نساء بعقود تغطيها الميزانية العادية، إلى ٤٠ في المائة. وصحيح أن هذا التقدم مشجع، إلا أن الأرقام المصنفة تظهر ضرورة بذل جهود متضافرة لمعالجة الفجوة على مستوى الوظائف في الفئتين P5 و D1.

١-٤ التوزيع الجنساني حسب الإقليم الأصل وبلد الجنسية ومصدر التمويل

الشكل ٥: أفريقيا

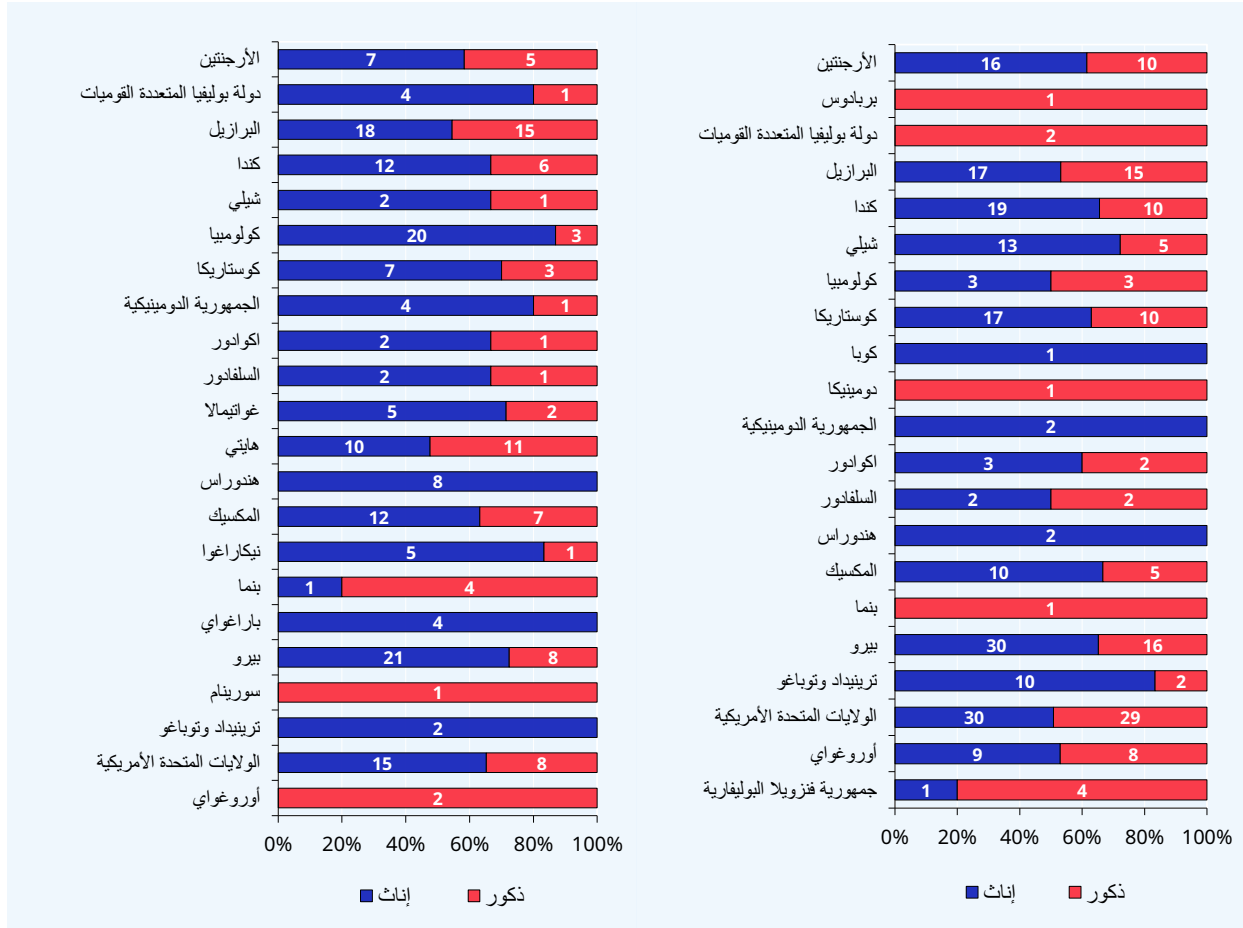
(ب) موظفو التعاون الإنمائي

(أ) موظفو الميزانية العادية



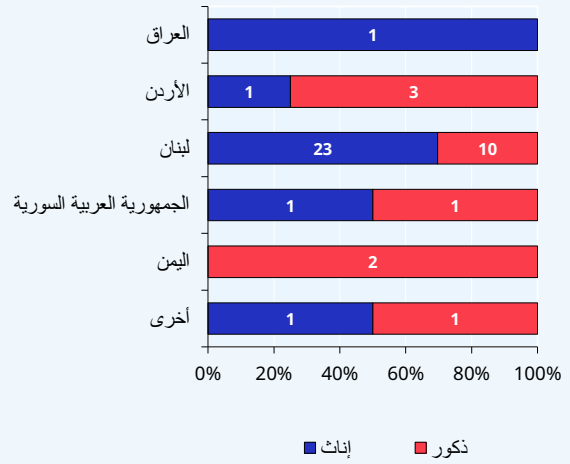
الشكل ٦: الأمريكتان
 (أ) موظفو الميزانية العادية

(ب) موظفو التعاون الإنمائي

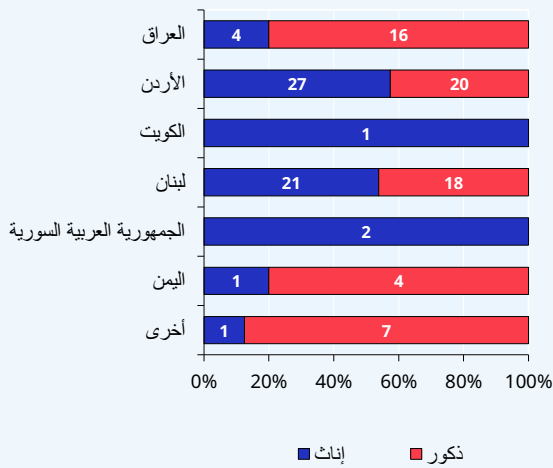


الشكل ٧: الدول العربية

(أ) موظفو الميزانية العادية

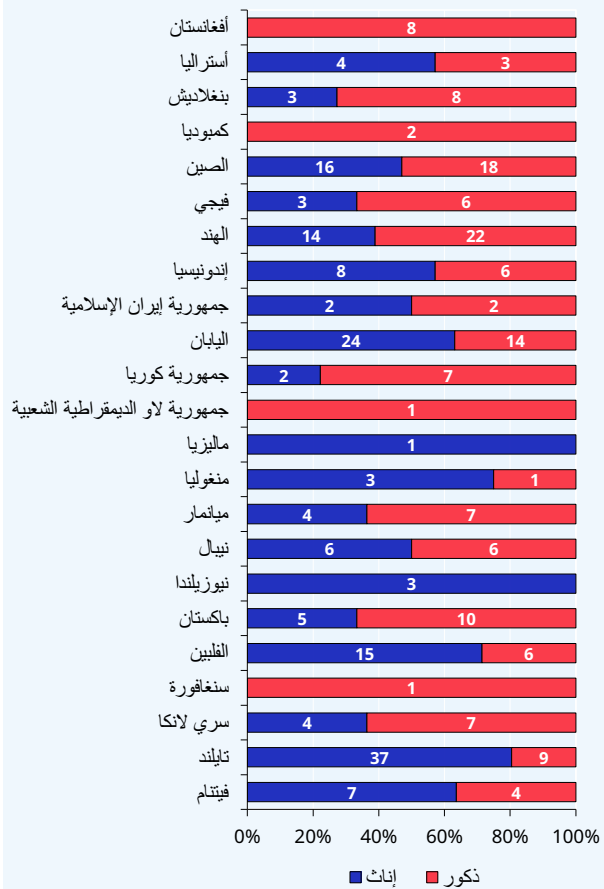


(ب) موظفو التعاون الإنمائي

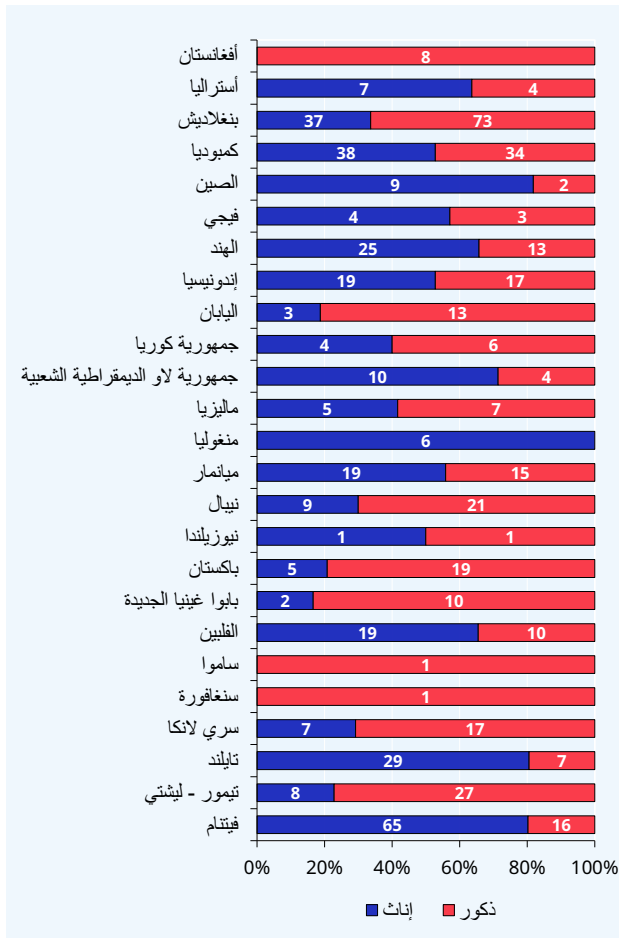


الشكل ٨: آسيا والمحيط الهادئ

(أ) موظفو الميزانية العادية



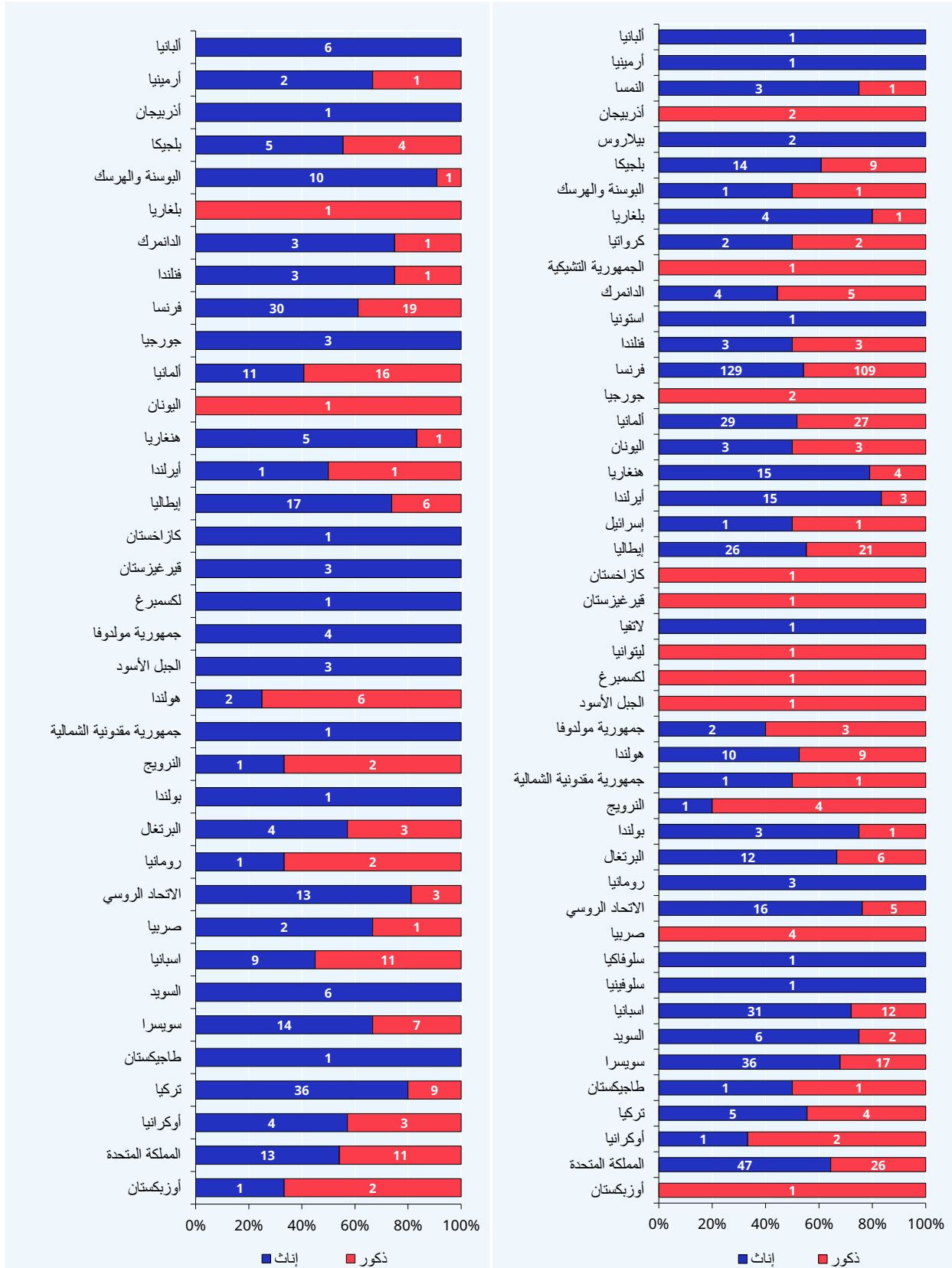
(ب) موظفو التعاون الإنمائي



الشكل ٩: أوروبا

(أ) موظفو الميزانية العادية

(ب) موظفو التعاون الإنمائي



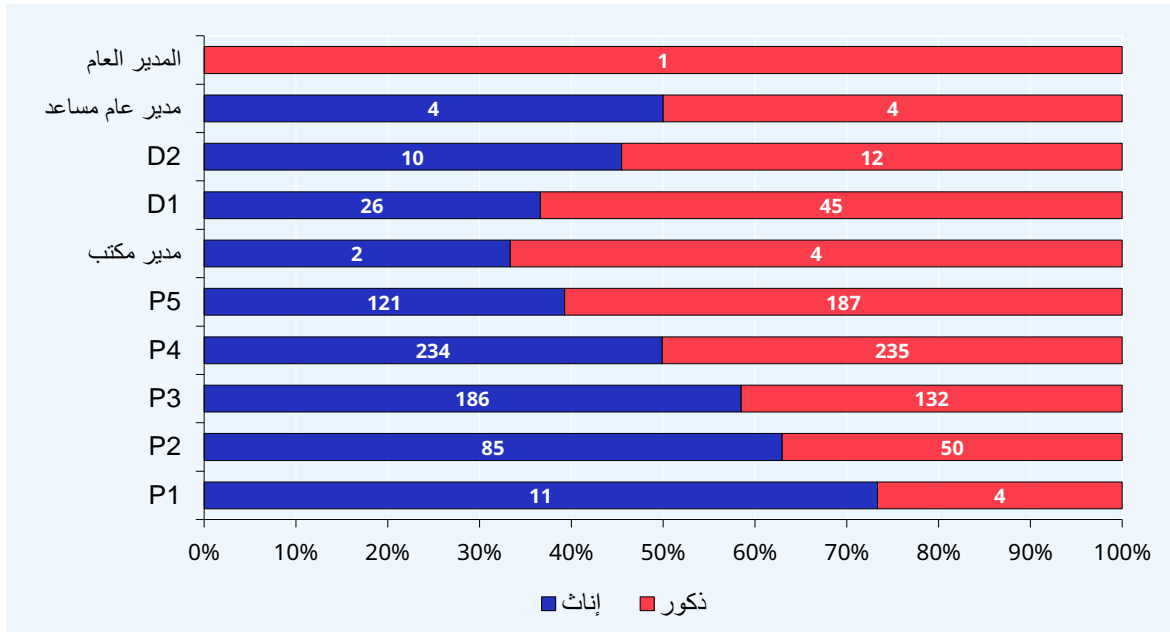
٢-٤ التوزيع الجنساني حسب الفئة والسن والدرجة ونوع العقد
(الموظفون المدرجون في الميزانية العادية)

◀ الجدول ١٣

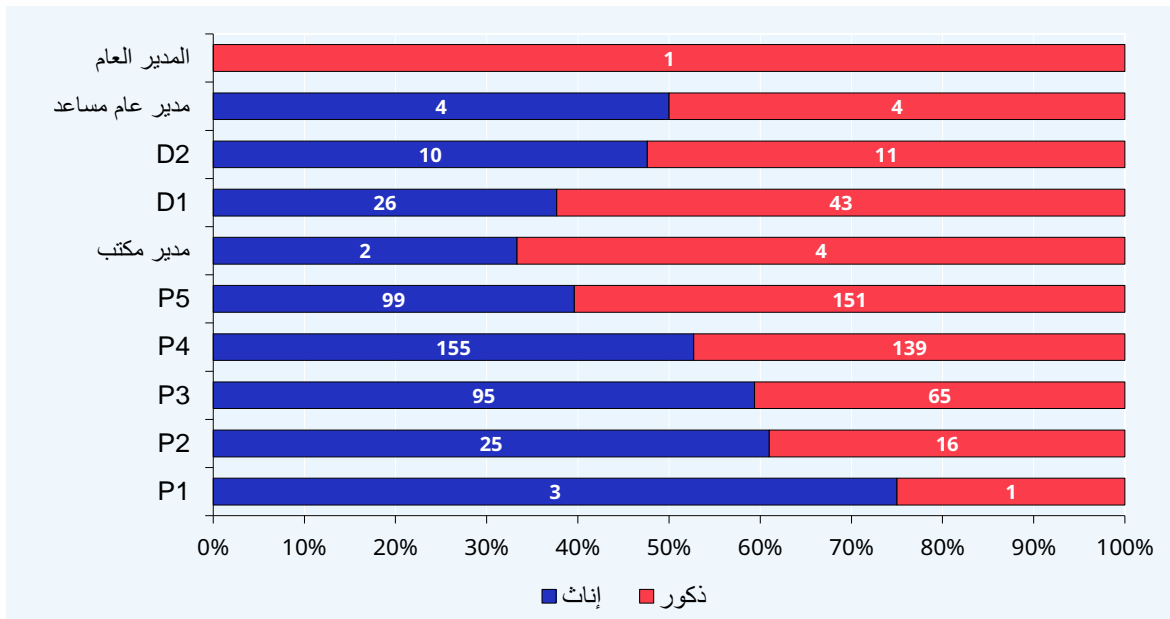
الدرجة	٣٥ وما دون		٤٥-٣٦		٥٥-٤٦		٥٥ وما فوق		المجموع
	ذكور	إناث	ذكور	إناث	ذكور	إناث	ذكور	إناث	
مجموع الموظفين المهنيين	16	33	91	106	161	176	104	167	854
المدير العام		محدد الأجل						1	1
مدير عام مساعد		محدد الأجل			1	1	3	3	8
الفئة D2		محدد الأجل		1					
		غير محدد الأجل					5	2	10
الفئة D1		محدد الأجل	1		6	7	7	9	30
		غير محدد الأجل			4	4	9	22	39
مدير مكتب		محدد الأجل	1		1	2	1	1	6
الفئة P5		محدد الأجل	5	9	21	26	12	27	100
		غير محدد الأجل	2	3	29	33	30	53	150
الفئة P4	7	محدد الأجل	43	34	46	34	7	24	196
		غير محدد الأجل	6	6	34	25	12	15	98
الفئة P3	10	محدد الأجل	33	25	18	8	7	1	113
		غير محدد الأجل	6	2	14	13	7	5	47
الفئة P2	13	محدد الأجل	10	9	1	1	1		38
		غير محدد الأجل	1		2				3
الفئة P1	3	محدد الأجل							4
مجموع الموظفين الوطنيين	5	5	12	18	32	30	22	17	141
مراسلون		محدد الأجل		2	2	4	2	2	12
موظفون وطنيون فئة ج		غير محدد الأجل		2					2
		محدد الأجل			1		4		5
موظفون وطنيون فئة ب	3	محدد الأجل	5	2	6	8		1	27
		غير محدد الأجل	3	2	9	8	10	8	40
موظفون وطنيون فئة أ	2	محدد الأجل	4	8	9	6	1		33
		غير محدد الأجل	2	2	6	3	5	6	22
مجموع الخدمات العامة وما يرافقها	16	23	99	53	192	93	124	73	673
الفئة G7		غير محدد الأجل	6	4	27	6	36	13	93
الفئة G6	7	محدد الأجل	7	5	7	2	2		33
		غير محدد الأجل	3	9	71	27	42	10	184
الفئة G5	8	محدد الأجل	11	10	13	2	3	2	56
		غير محدد الأجل	1	5	54	22	27	8	154
الفئة G4	2	محدد الأجل	3	3	6	1	1	2	18

الدرجة	٣٥ وما دون		٤٥-٣٦		٥٥-٤٦		٥٥ وما فوق		المجموع
	ذكور	إناث	ذكور	إناث	ذكور	إناث	ذكور	إناث	
غير محدد الأجل			2	10	13	12	13	13	63
الفئة G3	2	2	1	2	2				9
غير محدد الأجل	2	1	7	1	8	1			39
الفئة G2			4						4
غير محدد الأجل			3		10	1			20
المجموع الإجمالي	37	61	162	217	284	400	250	257	1 668

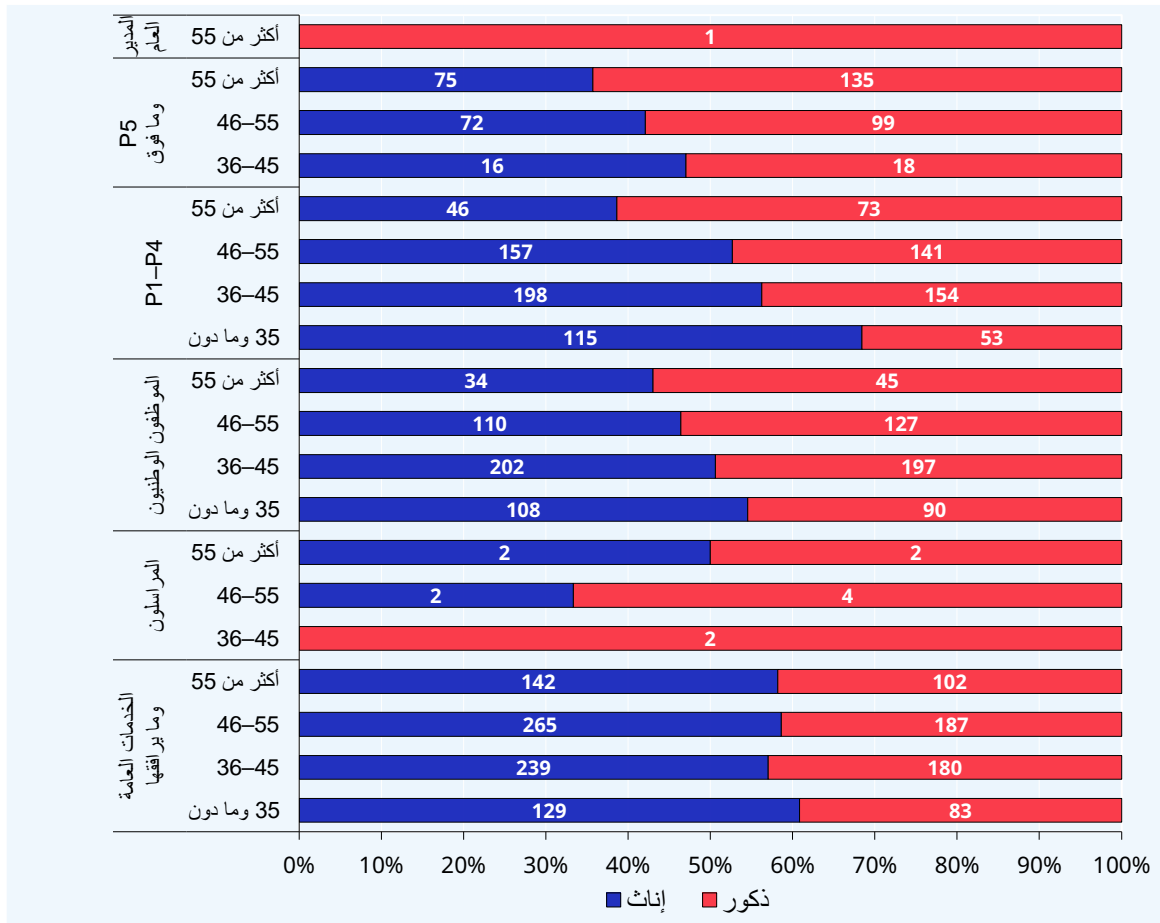
◀ الشكل ١٠: التوزيع الجنساني لفئة المهنيين وما فوق (جميع الموظفين)



◀ الشكل ١١: التوزيع الجنساني لفئة المهنيين وما فوق (الموظفون المدرجون في الميزانية العادية)



◀ الشكل ١٢: التوزيع الجنساني حسب الفئة والسن والدرجة لجميع الموظفين

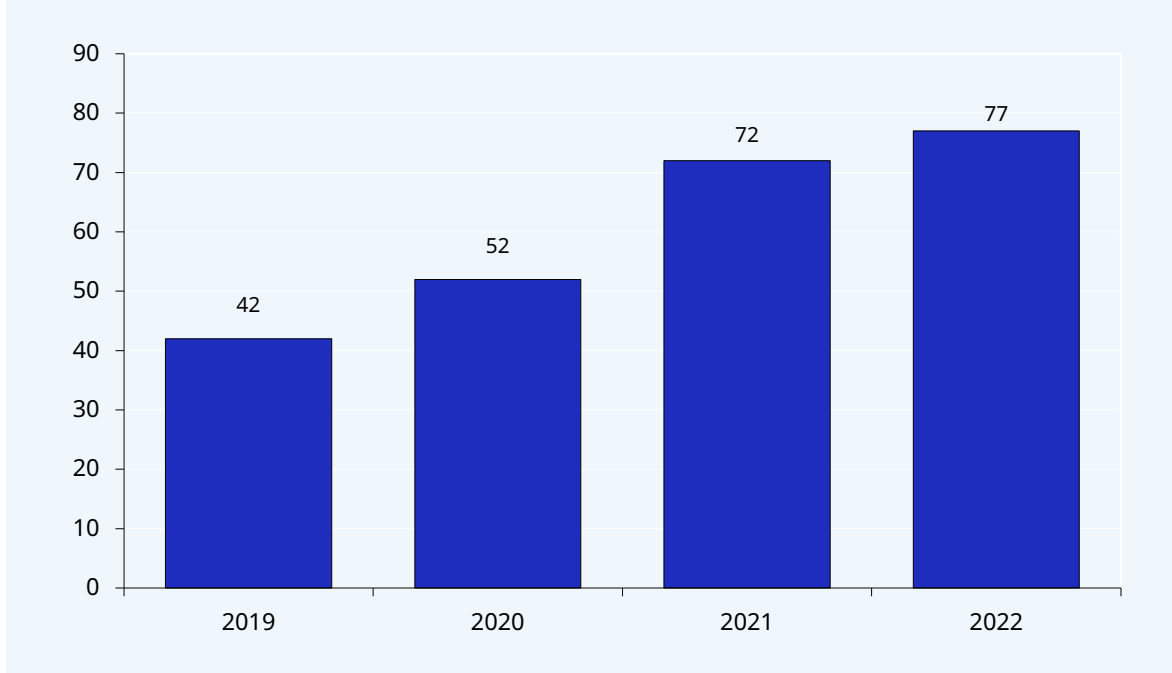


◀ ٥- التوظيف وحراك الموظفين

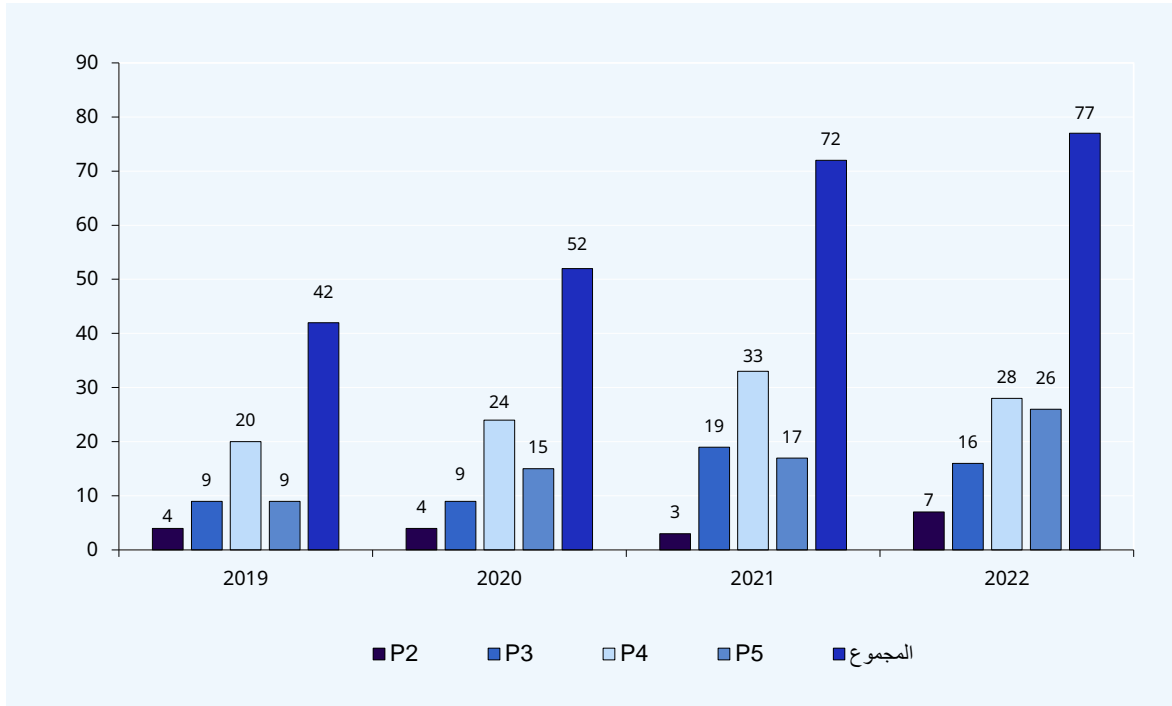
١٥. نشر المكتب ٧٧ إعلاناً عن الوظائف الشاغرة في عام ٢٠٢٢ من خلال نظام التعيين والتشغيل والتوظيف مقارنة مع ٤٢ إعلاناً في عام ٢٠١٩. وتعزى الزيادة المطردة في عدد المباريات خلال السنوات الأربع المنصرمة إلى العودة التدريجية إلى أنماط التقاعد العادية، بعد رفع سن التقاعد الإلزامي إلى ٦٥ سنة في عام ٢٠١٨. كذلك، يعكس هذا الارتفاع تزايد مستويات حراك الموظفين سواء من خلال الترقية أو التبديل ضمن الدرجة نفسها.

١-٥ الإعلانات عن الوظائف الشاغرة للفترة ٢٠٢٢-٢٠١٩ في الفئة المهنية (الموظفون المدرجون في الميزانية العادية)

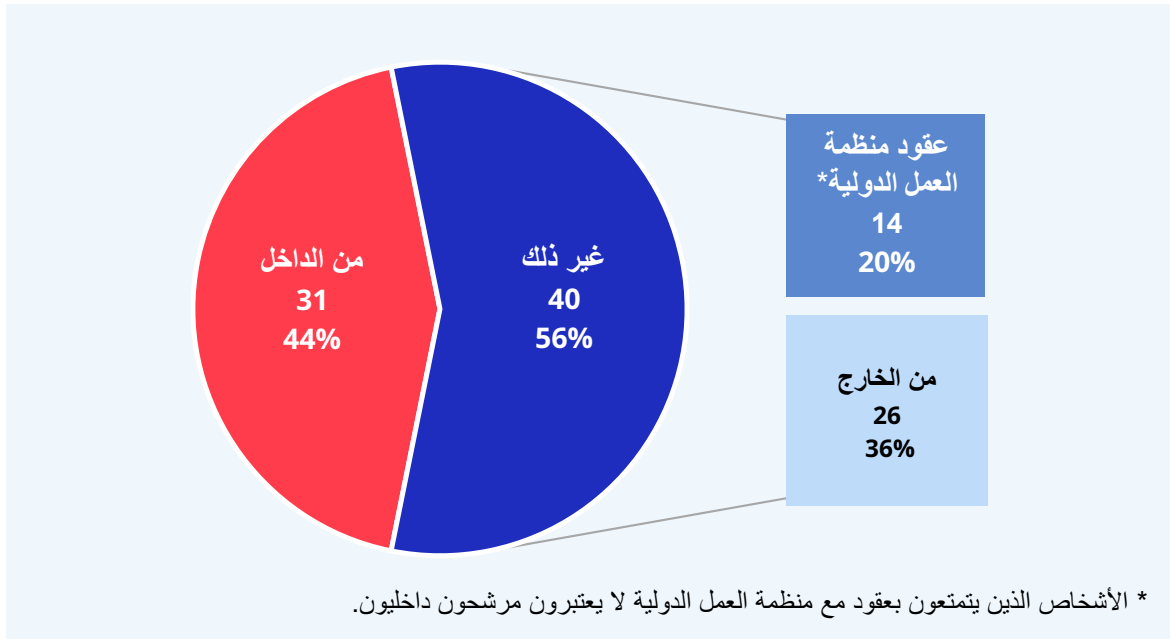
الشكل ١٣ : عدد المباريات المفتوحة في نظام التعيين والتشغيل والتوظيف للفترة ٢٠٢٢-٢٠١٩



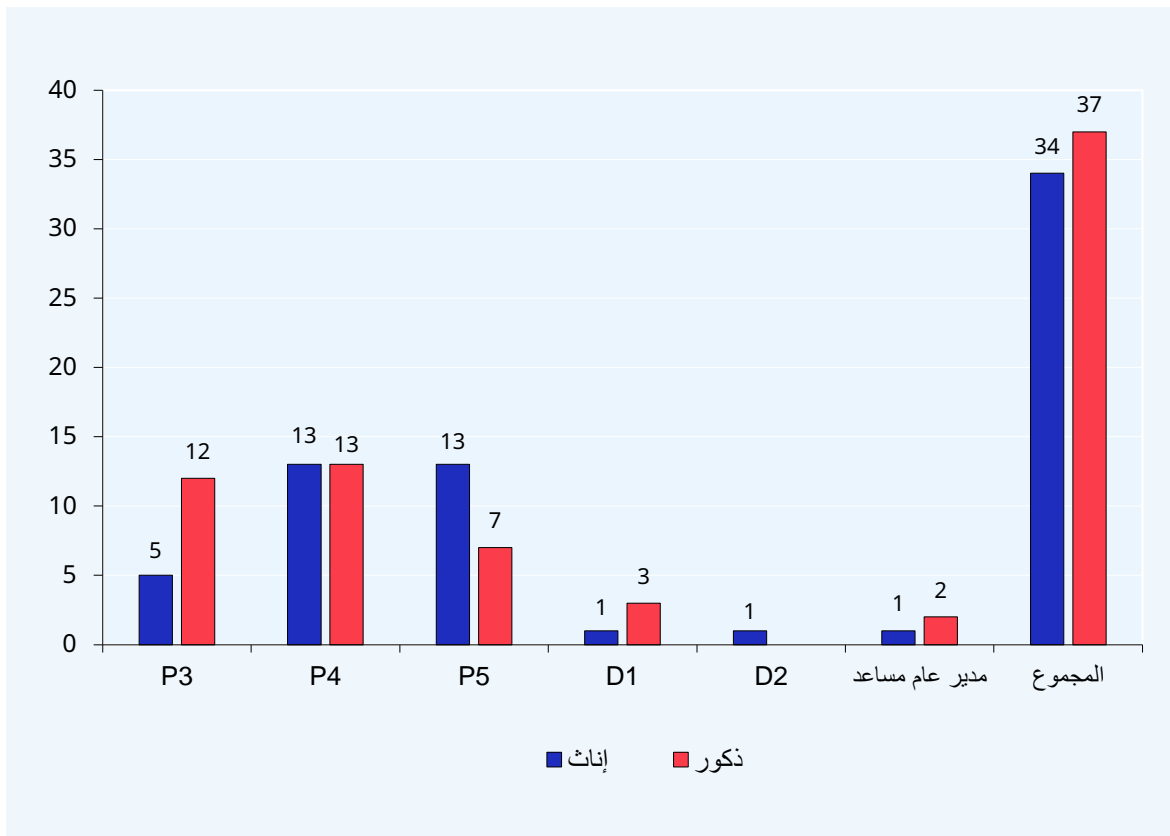
الشكل ١٤ : عدد الوظائف الشاغرة حسب الدرجة للفترة ٢٠٢٢-٢٠١٩



◀ الشكل ١٥: توزيع إعلانات الوظائف الشاغرة التي ملأها أشخاص من الداخل ومن الخارج، ٢٠٢٢



◀ الشكل ١٦: توزيع إعلانات الوظائف الشاغرة المملوءة حسب الدرجة والجنس، ٢٠٢٢



٢-٥ تشكيل الموظفين المعيّنين حديثاً بين الأول من كانون الثاني/يناير ٢٠٢٢ و٣١ كانون الأول/ديسمبر ٢٠٢٢ في الفئة المهنية وما فوق (الموظفون المدرجون في الميزانية العادية)

١٦. تم تعيين ستة وثلاثين موظفاً جديداً غير عاملين في مجال اللغات وخاضعين للتوزيع الجغرافي في عام ٢٠٢٢، أربعة منهم متحدرون من بلدان ممثلة تمثيلاً غير كافٍ واثنان من بلدان غير ممثلة (بربادوس وفيتنام).

◀ الجدول ١٤

عدد غير كافٍ (١)		عدد كافٍ (٢)		عدد فائض (٣)	
البلد	المجموع	البلد	المجموع	البلد	المجموع
أستراليا	1	بربادوس*	1	الأرجنتين	2
الصين	3	البرازيل	2	بلجيكا	1
		ألمانيا	2	بنن	1
		النيجر	1	كندا	1
		بولندا	1	شيلي	1
		فيتنام*	1	كوستاريكا	1
				فرنسا	4
				هنغاريا	2
				إيطاليا	2
				لبنان	4
				اسبانيا	3
				سويسرا	1
				تونس	1
المجموع	4	المجموع	8	المجموع	24

(١) عدد الموظفين المعيّنين من الدول الأعضاء التي لها عدد غير كافٍ من رعاياها ضمن الموظفين في نهاية عام ٢٠٢٢.

(٢) عدد الموظفين المعيّنين من الدول الأعضاء التي لها عدد كافٍ من رعاياها ضمن الموظفين في نهاية عام ٢٠٢٢.

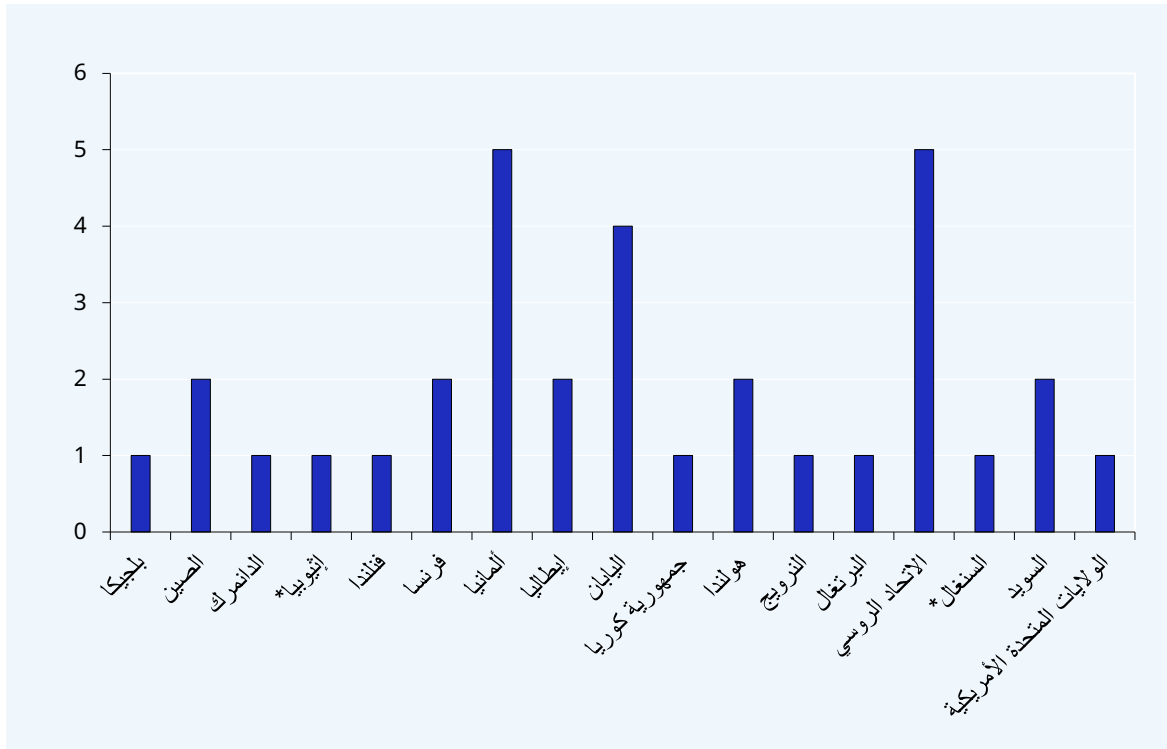
(٣) عدد الموظفين المعيّنين من الدول الأعضاء التي لها عدد فائض من رعاياها ضمن الموظفين في نهاية عام ٢٠٢٢.

* البلدان ناقصة التمثيل في عام ٢٠٢١.

٣-٥ توزيع الموظفين المهنيين المبتدئين حسب البلد والإقليم الأصل

١٧. إنّ القاعدة الواسعة من الجهات المانحة التي تمول الموظفين المهنيين المبتدئين (يبلغ مجموعها ١٥ بلداً للموظفين المهنيين المبتدئين من ١٧ جنسية مختلفة) - إلى جانب الاتصالات المقامة مع العديد من البلدان الراعية المحتملة الأخرى - تُسهم في السماح للمواهب الشابة باكتساب الخبرة وتحسين فرص التقدم إلى الوظائف عندما يتاح ذلك أمامهم. وقد عُلق برنامج التدريب الداخلي، وهو أداة رئيسية أخرى بالنسبة إلى المكتب لاستحداث مسارات المواهب وتجديد قواه العاملة على المدى الطويل، نظراً للوضع الناتج عن جائحة كوفيد-١٩ ولكنه استؤنف في صيف عام ٢٠٢٢.

الشكل ١٧: توزيع الموظفين المهنيين المبتدئين حسب بلد الجنسية



* يتمويل من هولندا.

٤-٥ حراك الموظفين (الموظفون المدرجون في الميزانية العادية)

الجدول ١٥ ◀

المجموع	٢٠٢٢				٢٠٢١				نوع الحراك
	فئة الخدمات العامة		الفئة المهنية		فئة الخدمات العامة		الفئة المهنية*		
	ذكور	إناث	ذكور	إناث	ذكور	إناث	ذكور	إناث	
65	0	1	16	12	0	0	20	16	الحراك الجغرافي
19			4	7			6	2	من الميدان إلى المقر
8			3	1			3	1	من المقر إلى الميدان
38		1	9	4			11	13	من الميدان إلى الميدان
181	12	30	25	31	4	19	30	30	التبديل ضمن الدرجة نفسها
108	10	23	16	13	2	10	17	17	ضمن الميزانية العادية
47	2	6	4	10	2	7	8	8	من التعاون الإنمائي
26		1	5	8		2	5	5	إلى التعاون الإنمائي
23	0	1	1	8	0	0	4	9	الحراك بين الوكالات
14		1	1	4			2	6	من وكالات الأمم المتحدة
9				4			2	3	إلى وكالات الأمم المتحدة

المجموع	٢٠٢٢				٢٠٢١				نوع الحراك
	فئة الخدمات العامة		الفئة المهنية		فئة الخدمات العامة		الفئة المهنية*		
	ذكور	إناث	ذكور	إناث	ذكور	إناث	ذكور	إناث	
234	18	36	39	51	5	14	27	44	الترقّيات
143	16	29	18	25	5	12	14	24	ضمن الوحدة نفسها
91	2	7	21	26		2	13	20	عند التبديل
179	14	29	33	34	11	15	26	17	التوقف عن الخدمة
59	3	14	11	9	3	6	9	4	حالات التقاعد
120	11	15	22	25	8	9	17	13	حالات أخرى

* ملاحظة: تشمل الفئة المهنية الموظفين المهنيين الوطنيين.

◀ ٦- الرصد والمتابعة

١٨. يقدّم هذا التقرير السنوي عن تشكيل وهيكلية الموظفين، لمحة موجزة عن القوى العاملة في منظمة العمل الدولية في مرحلة زمنية محددة، ويعرض نظرة استشرافية عامة بشأن التنوع مستقبلاً. وما يتضمنه من تحليل وإحصاءات يسمح برصد التقدم المحرز إزاء الأهداف المتعلقة بالتنوع والمحددة في استراتيجية الموارد البشرية للفترة ٢٠٢٢-٢٠٢٥. وترسي النتيجة ١ من الاستراتيجية الإطار الذي يستند إليه المكتب في استقطاب قوى عاملة متنوعة تتمتع بالمهارات المناسبة لمواجهة المستقبل. ° وتحدد الاستراتيجية مجالات التركيز والحصائل الرئيسية، فضلاً عن المؤشرات الرئيسية المختارة والأهداف المرحلية والغايات. ويقدم التقرير المرحلي بشأن تنفيذ استراتيجية الموارد البشرية للفترة ٢٠٢٢-٢٠٢٥ لمحة عامة عن الوضع القائم بنهاية عام ٢٠٢٢ ويستعرض الدروس المستخلصة للسنوات القادمة.

٥ الوثيقة GB.343/PFA/14.

٦ الوثيقة GB.347/PFA/14.