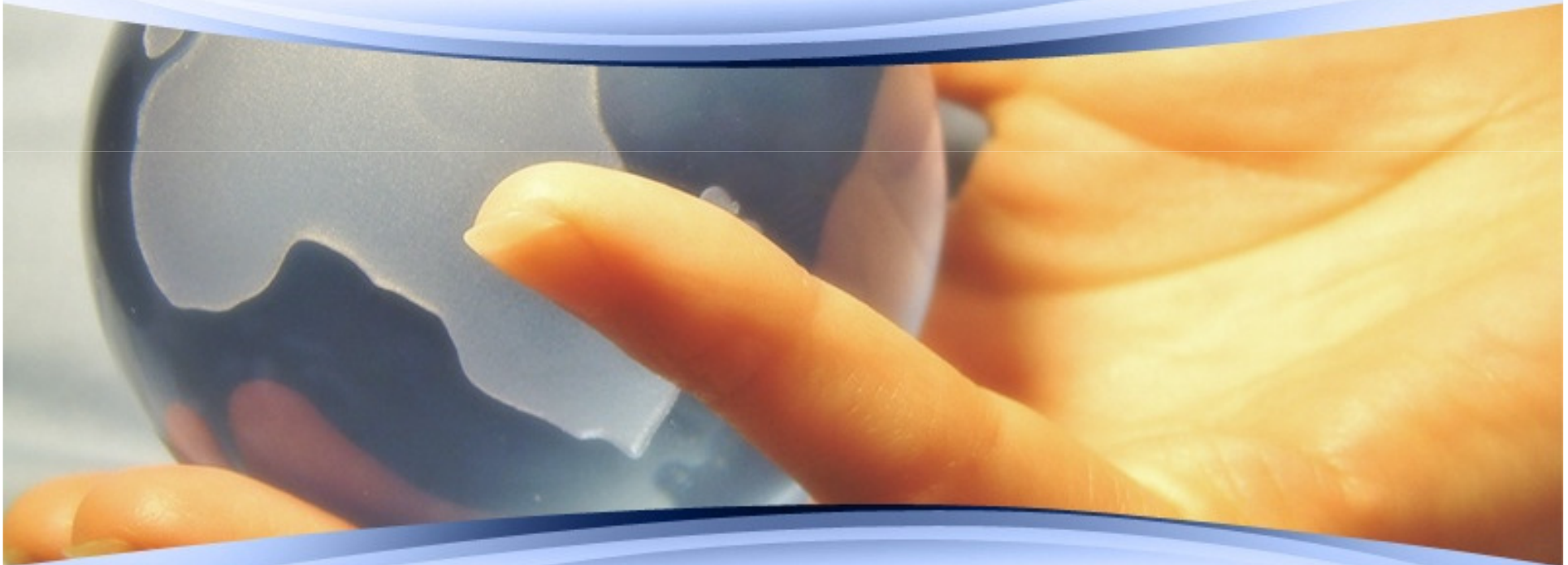


AGENȚIA NAȚIONALĂ ÎMPOTRIVA TRAFICULUI DE PERSOANE

TRAFICUL DE PERSOANE ÎN SCOPUL
EXPLOATĂRII PRIN MUNCĂ

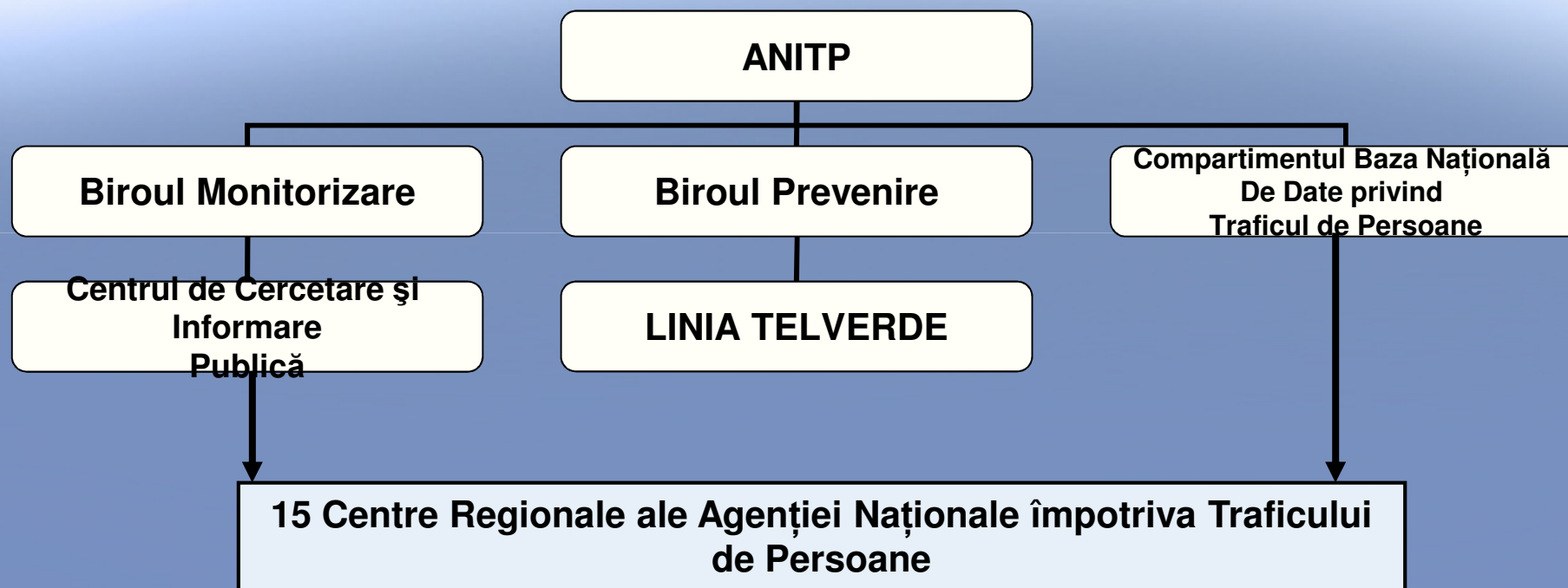


Rolu ANITP



- ❑ **Coordonează, evaluează și monitorizează** la nivel național implementarea politicilor antitrafic de **prevenire, protecție și asistență** a victimelor traficului de persoane, implementate **de instituții publice;**
- ❑ **Colectează, stochează, procesează și analizează** datele privind traficul de ființe umane **și facilitează schimbul de informații** între structurile naționale și internaționale competente;
- ❑ **Dezvoltă Strategia Națională împotriva Traficului de Persoane;**
- ❑ **Cooperează** cu organizațiile neguvernamentale române și străine, precum și cu organizațiile interguvernamentale și în vederea conștientizării opiniei publice asupra fenomenului traficului de persoane și asupra consecințelor acestuia.

Organigrama ANITP

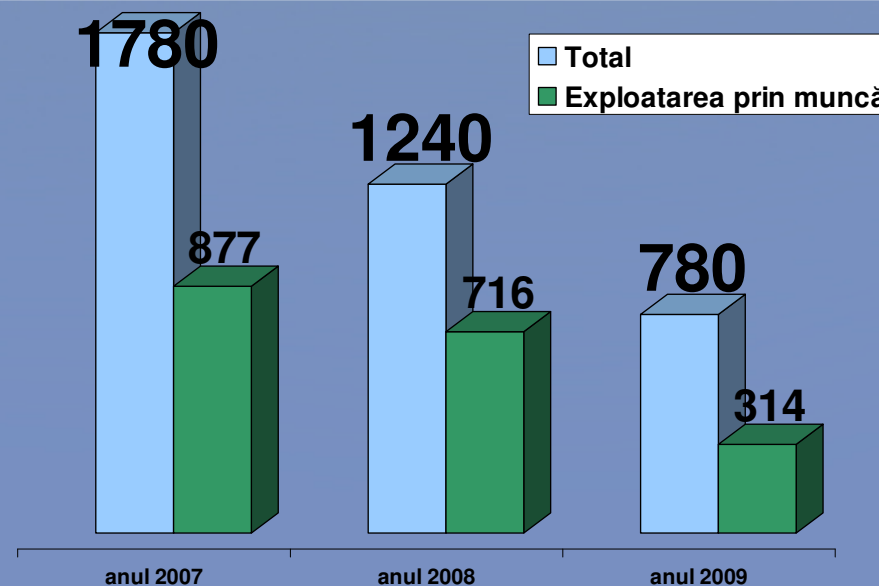


AMPLOAREA FENOMENULUI LA NIVEL NAȚIONAL



- **49%** din totalul victimelor identificate în **2007** au fost exploatare prin muncă;
- **58%** din totalul victimelor identificate în **2008** au fost exploatare prin muncă;
- **40%** din totalul victimelor identificate în **2009** au fost exploatare prin muncă;

Distribuția exploatării prin muncă prin raportarea la total în 2007-2009



PARTICULARĂȚI ALE FENOMENULUI



- **81%** din totalul victimelor exploatate prin muncă în **2008** și **68%** din cazuri în **2009**, au fost exploatate prin muncă forțată în *agricultură*;
- **15%** din totalul victimelor exploatate prin muncă în **2008** și **25%** în **2009**, au fost exploatate în *construcții*;
- **4%** din totalul victimelor exploatate prin muncă în **2008** și **6%** din cazuri în **2009**, au fost exploatate prin muncă forțată în *servicii hoteliere*;
- **11 minori** în **2009** și **20** în **2008** au fost identificați ca fiind traficați cu scopul obținerii de profituri, prin obligarea la muncă forțată în *agricultură*;

RECRUTAREA VICTIMELOR ÎN TRAFIC



- ❑ Cele mai multe dintre victime sunt recrutate în mod direct de către recrutor/traficant;
- ❑ Alte victime sunt recrutate prin intermediul agențiilor de recrutare a forței de muncă sau prin intermediul anunțurilor cu locuri de muncă în presa scrisă;
- ❑ Recrutorul/Traficantul “oferă”, “asigură” sau “intermediază” locuri de muncă;
- ❑ “OFERTA” este irezistibilă: salariu foarte mare, nu se solicită calificare sau calificarea nu este condiție obligatorie, respectarea condițiilor de securitate și sănătate în muncă, asigurări de sănătate, de multe ori se promite și asigurarea locuinței din cheltuiala angajatorului, etc

DESTINAȚIA EXTERNĂ



□ Principalele țări destinație ale traficului pentru exploatarea prin muncă, în 2009:

- Spania (91 victime exploatare în special în agricultură);
- Italia (65 victime exploatare în special în agricultură, 3 victime au fost exploatare și în construcții);
- Cehia (28 de victime au fost exploatare în construcții și 24 în agricultură) și
- Grecia (23 victime au fost exploatare numai în agricultură).

□ Principalele țări destinație ale traficului pentru exploatarea prin muncă, în 2008:

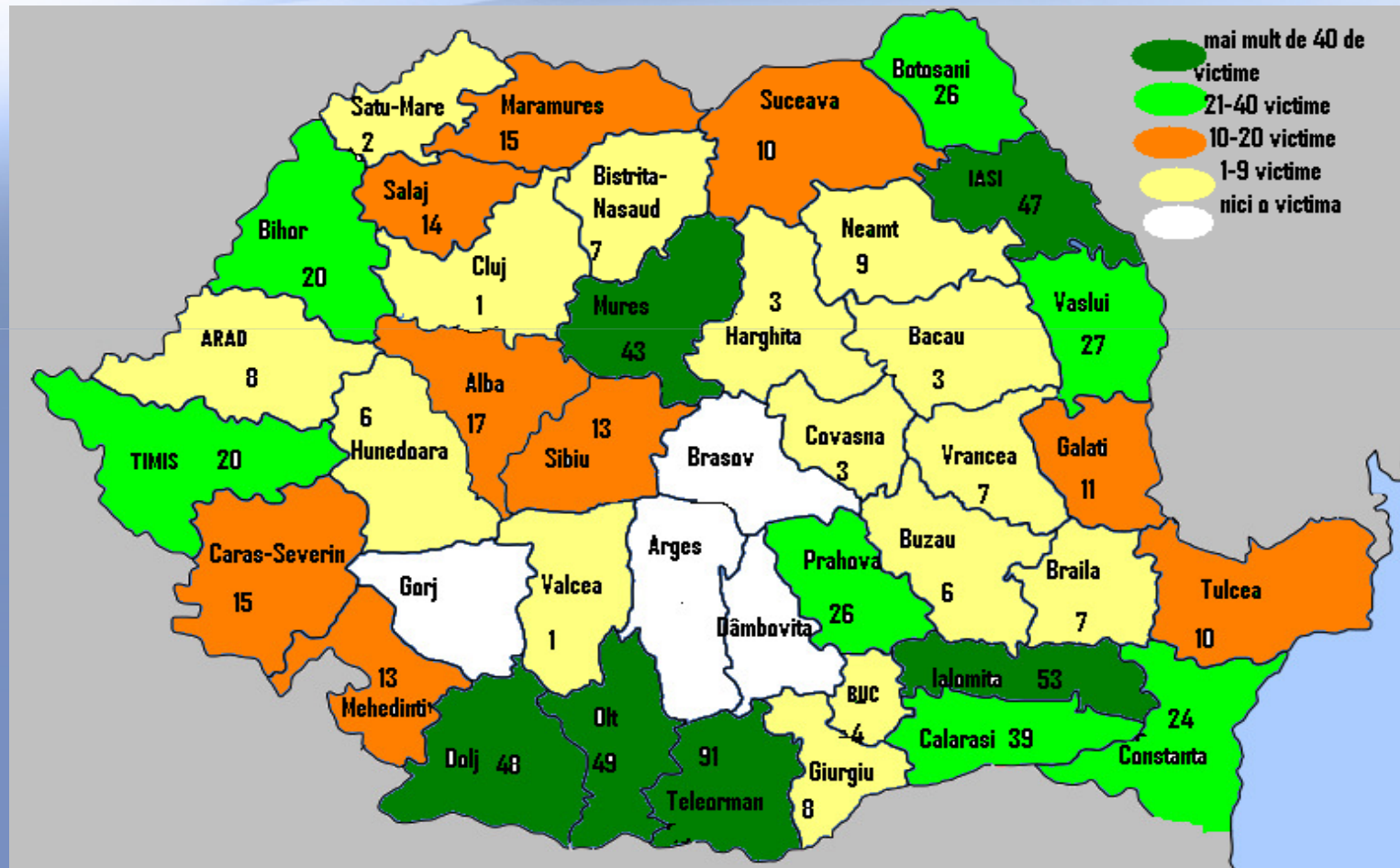
- Spania (263 victime exploatare în agricultură și 15 în construcții);
- Grecia (130 victime exploatare în agricultură și 2 în construcții).
- Cehia (63 de victime au fost exploatare în agricultura și 30 în construcții)
- Italia (65 victime exploatare în agricultură, 12 victime au fost obligate la muncă pentru servicii hoteliere iar 8 victime au fost exploatare și în construcții);

TRAFICUL INTERN

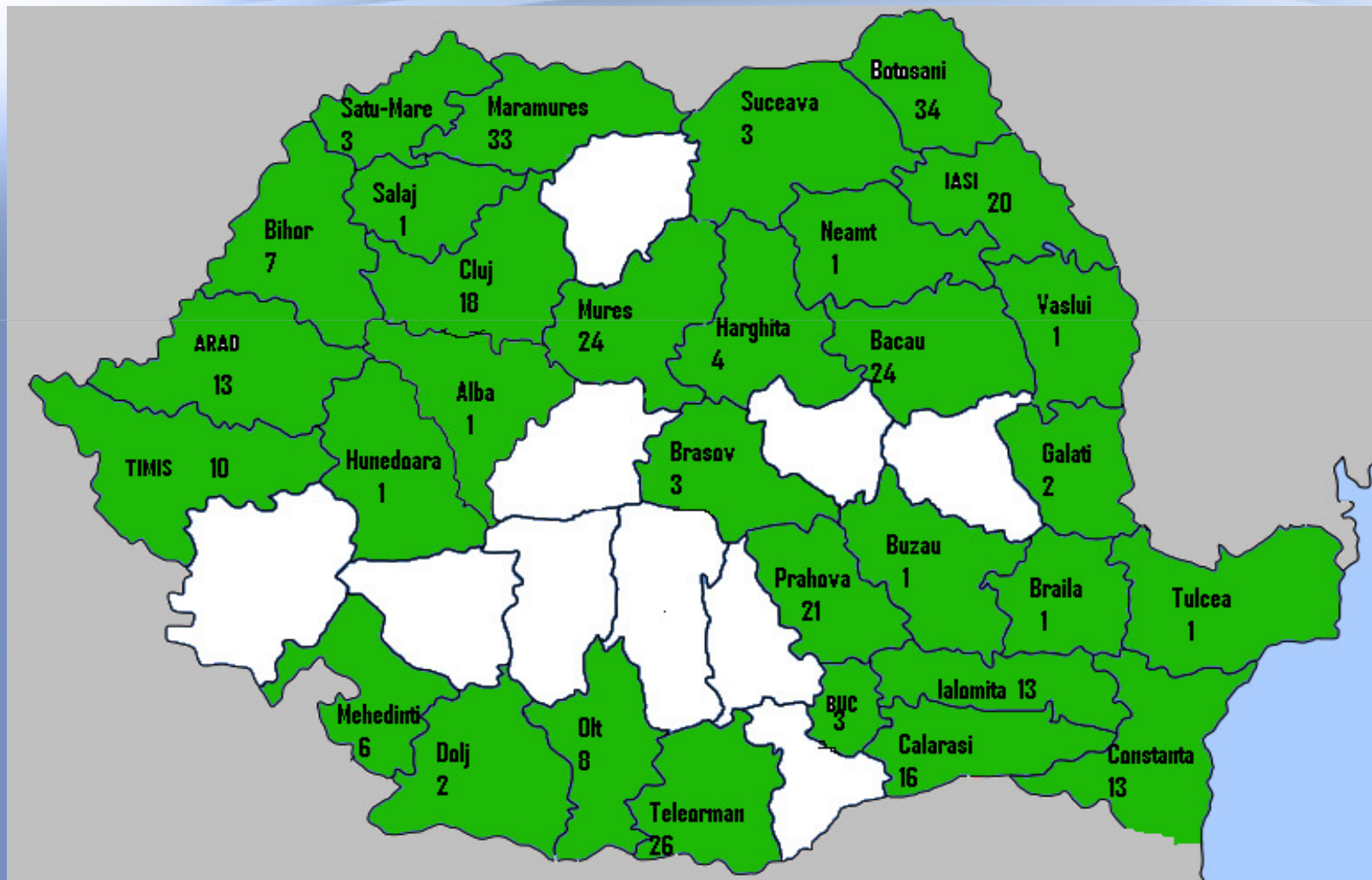


- ❑ **Traficul intern** în 2009 cunoaște proporții reduse ale traficului pentru exploatarea prin muncă, fiind identificate un număr de **10 victime exploatare prin muncă** în agricultură și construcții;
- ❑ **Traficul intern** în 2008 a cunoscut aceleași proporții reduse ale traficului pentru exploatarea prin muncă, fiind identificate un număr de **24 de victime exploatare prin muncă** în construcții, 2 în agricultură iar 2 victime au fost obligate la prestarea de servicii hoteliere.

Județele sursă ale traficului prin muncă în 2008



Județele sursă ale traficului prin muncă în 2009



PROFILUL VICTIMEI -2009



- **82%** din victime sunt de sex masculin, dintre care **98% adulți**;
- Vulnerabilitatea victimelor provenite din **mediu rural** este confirmată de statistica deținută, pentru **62%** din cazuri;
- Vârsta vulnerabilă la traficul prin muncă: **26-40 ani**
- Cele mai multe dintre victimele identificate aveau finalizate studiile gimnaziale
- **Județele SURSĂ** pentru exploatarea prin muncă au fost **Botoșani și Maramureș**, cu peste **30 de victime** identificate.

PREVENIREA TRAFICULUI DE PERSOANE



- ❑ Activitatea de prevenire este, alături de combaterea, protecția și asistența victimelor, o dimensiune importantă a luptei împotriva traficului de persoane.
- ❑ Creșterea gradului de conștientizare a opiniei publice se poate realiza prin informare și sensibilizare cu privire la fenomenul traficului de ființe umane, deoarece orice strategie de luptă împotriva acestui flagel se bazează atât pe corecta înțelegere a fenomenului, cât și pe motivația clară de a împiedica acest fenomen.

Victime - perspectivă multianuală (2006 - 2009)



- ❑ ***tendință descendentă*** - mărimea populației traficate și exploatare (2285 – anul 2006, 1780 – anul 2007, 1240 - 2008, 780 - anul 2009);
- ❑ ***tendință de reorientare*** a activității criminale către obținerea de profituri și prin *exploatarea muncii* victimelor.

18 octombrie
ZIUĂ EUROPEANĂ
DE LUPTĂ ÎMPOTRIVA TRAFICULUI DE PERSOANE



Fereste-te
de OCAZII "PERFECTE"



cu LOCURI DE MUNCA
"PERFECTE"

MULȚUMIM PENTRU ATENȚIE!

**Agencia Națională Împotriva Traficului de
Persoane**

Adelina TAMAS

