



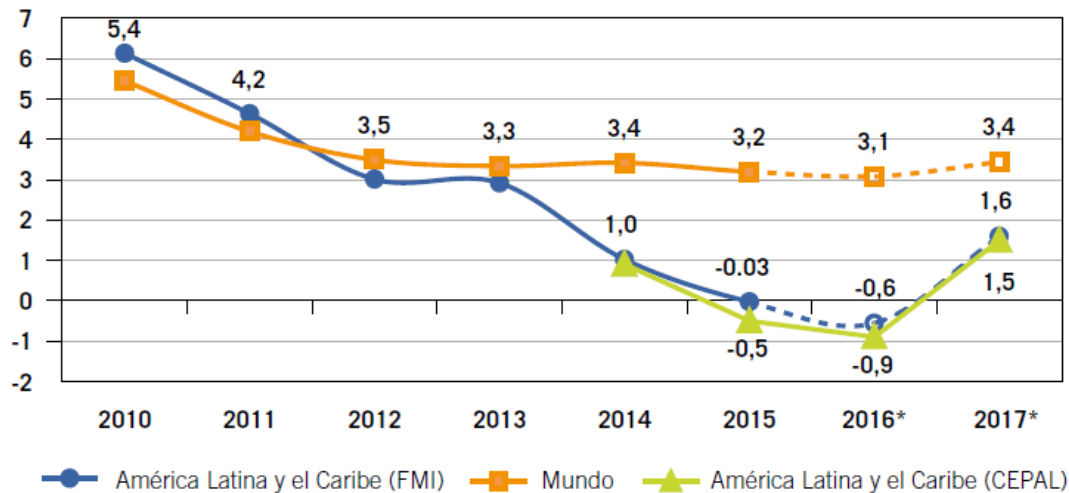
Organización
Internacional
del Trabajo

Panorama **Laboral** 2016

América Latina y el Caribe

La desaceleración se convirtió en contracción de la actividad económica en 2015 y 2016

GRÁFICO 2. Mundo y América Latina y el Caribe: crecimiento del Producto Interno Bruto. 2010-2017 (variación porcentual anual)



Desempeño diferenciado según subregiones y países en 2016:

- Crecimiento económico positivo en América Central, el Caribe y México.
- Contracción en América del Sur, especialmente el Cono Sur.

América Latina y el Caribe: proyecciones de crecimiento del Producto Interno Bruto, por países y subregiones 2015-2017 (variación porcentual anual)

	FMI		
	2015	2016*	2017*
América Latina y el Caribe	-0,03	-0,6	1,6
Caribe	3,9	3,4	3,6
México	2,5	2,1	2,3
América Central	4,2	3,9	4,1
América del Sur	-1,3	-2,0	1,1
Brasil	-3,8	-3,3	0,5

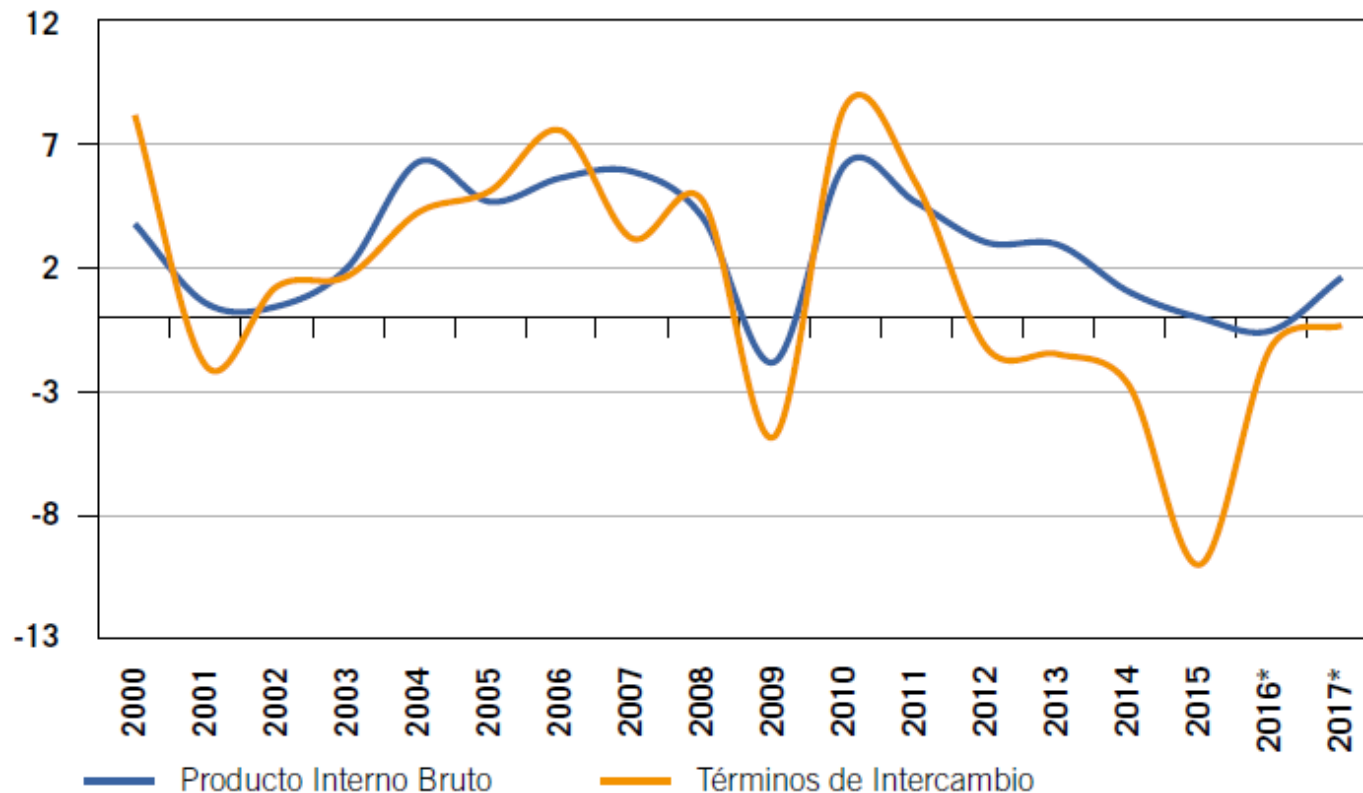
Fuente: FMI (2016). *Perspectivas de la economía mundial. Demanda reprimida: síntomas y remedios*. Octubre 2016. Washington D.C.; y CEPAL (2016). *Actualización de Proyecciones de América Latina y el Caribe, 2016 - 2017*. Octubre 2016. Santiago de Chile: CEPAL.

Nota: (*) Datos estimados para los años 2016 y 2017.

Fuente: FMI (2016). *Perspectivas de la economía mundial. Demanda reprimida: síntomas y remedios*. Octubre 2016. Washington D.C.: FMI.; CEPAL (2016). *Actualización de Proyecciones de América Latina y el Caribe, 2016 - 2017*. Octubre 2016. Santiago de Chile: CEPAL; y bases de datos de la CEPAL (CEPALSTAT).

Algunas causas de la desaceleración: deterioro de los términos de intercambio

GRÁFICO 6. América Latina y el Caribe: crecimiento del PIB y términos de Intercambio, 2000-2017 (variaciones porcentuales)



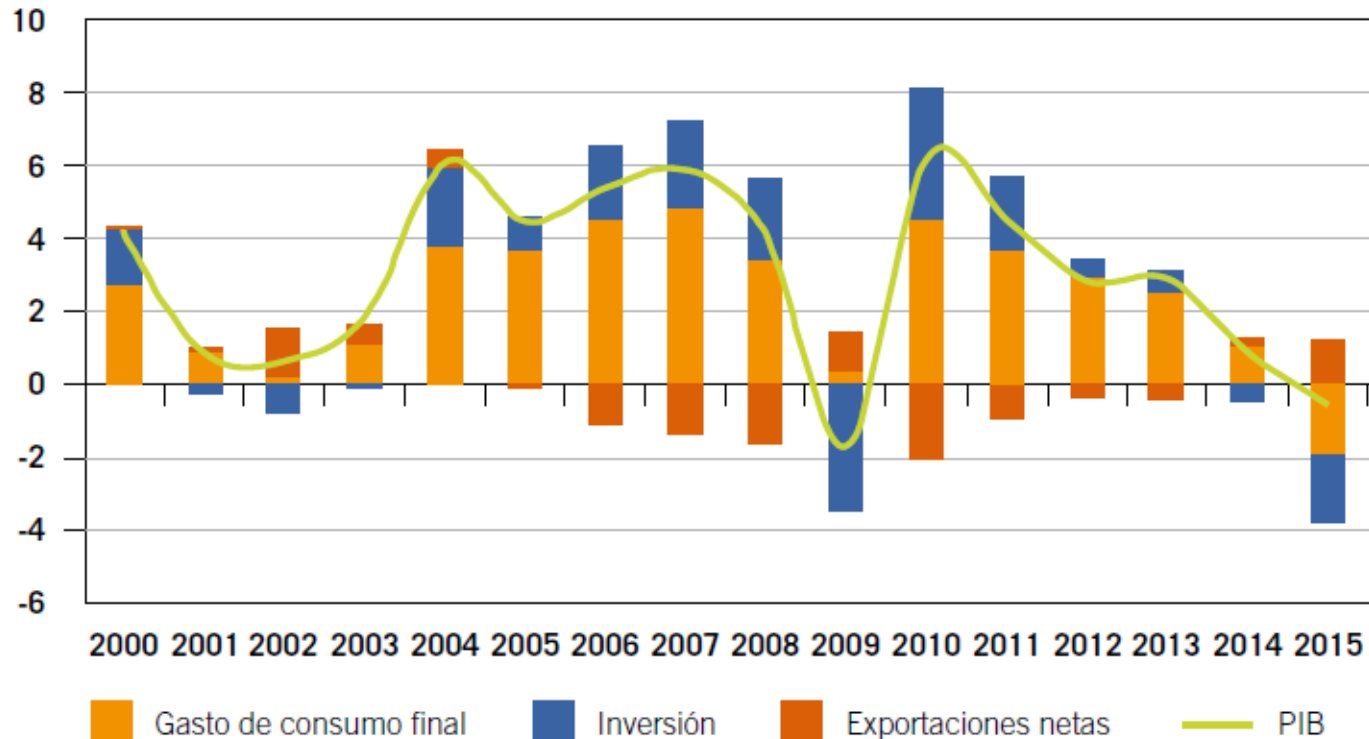
Fuente: base de datos de la CEPAL (CEPALSTAT).

(*) Datos estimados para los años 2016 y 2017.

- Alto grado de correlación entre los términos de intercambio (mayormente exógenos a la región) y el PIB en la región.

Algunas causas de la desaceleración: reducción de la demanda agregada

GRÁFICO 7. América Latina y el Caribe: contribución de los componentes de la demanda agregada a la tasa de crecimiento del PIB, 2000-2015 (porcentajes)



Fuente: base de datos de la CEPAL (CEPALSTAT).

- Contracción importante de la demanda efectiva en la región en 2015 causada por la reducción del consumo privado, y de la inversión pública.
- Contexto político e incertidumbre.

Impactos en el mercado laboral: incremento abrupto de la tasa de desocupación de 6,6% en 2015 a 8,1% en 2016

América Latina y el Caribe (24 países): tasa de desocupación a nivel nacional 2006-2016 (porcentajes)

Años	Tasa de desocupación
Datos anuales ^{a/}	
2006	7,2
2007	6,7
2008	6,3
2009	7,3
2010	6,9
2011	6,4
2012	6,5
2013	6,3
2014	6,1
2015	6,6
2016 ^{b/}	8,1
Promedio al III trimestre ^{c/}	
2015 III	6,8
2016 III	8,2

- La tasa más alta de desocupación de la década (2006-2016).
- El número de desocupados se incrementará de 20 millones en 2015 a alrededor de 25 millones en 2016.
- El efecto neto entre la fuerte caída de la demanda laboral y el pequeño incremento de la oferta laboral explica el aumento de 1,5 puntos porcentuales de la tasa de desocupación.

Elaboración: OIT sobre la base de información oficial de las encuestas de hogares de los países. (Cuadro 4 del *Panorama Laboral 2016*).

Notas:

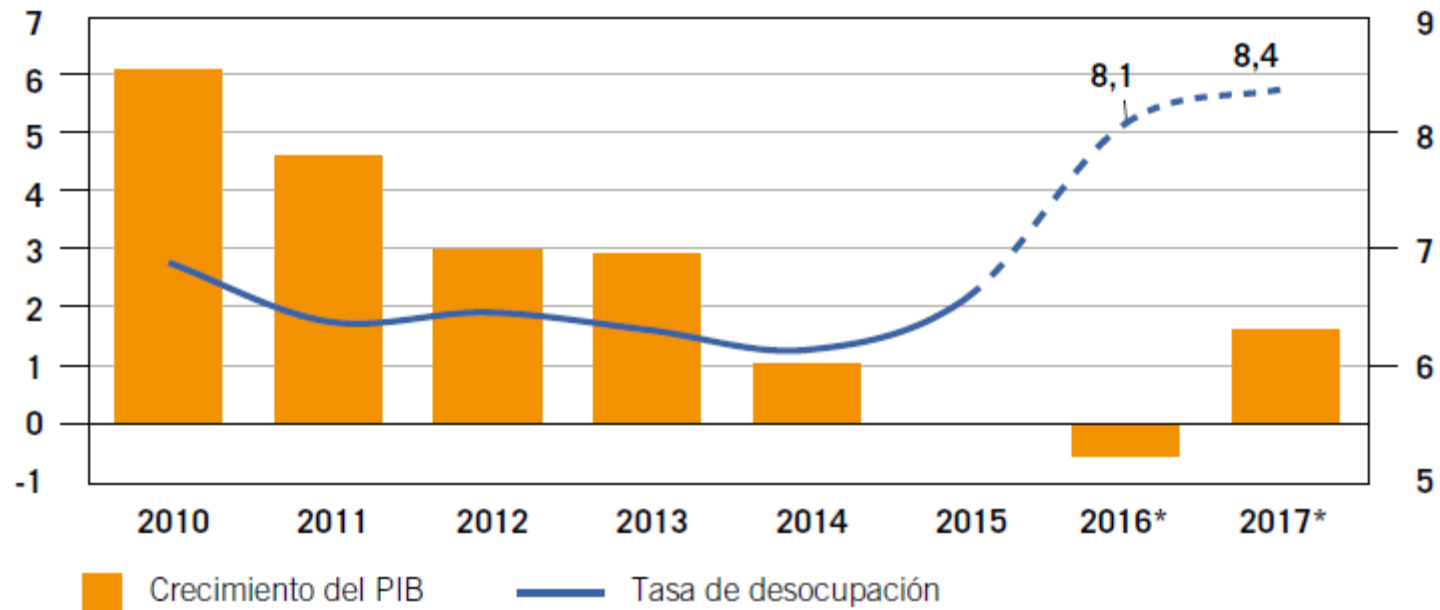
a/ Se han considerado datos de 24 países para el cálculo de los datos anuales.

b/ Datos estimados preliminares.

c/ Se han considerado datos de 20 países para el cálculo al III trimestre.

Se espera que en 2017 la tasa de desocupación suba otra vez hasta alcanzar 8,4%

Gráfico 23. América Latina y el Caribe: crecimiento del PIB y de la tasa de desocupación 2010-2017 (porcentajes)



Elaboración: OIT (por publicarse). *World Employment and Social Outlook: Trends 2017*. Ginebra: OIT.

Existen importantes diferencias subregionales en los principales indicadores laborales

América Latina y el Caribe (20 países): tasa de desocupación a nivel nacional según subregiones

Enero a septiembre, 2015 y 2016 (porcentajes)

Subregión	Tasa de desocupación	
	2015 III	2016 III
América Latina y el Caribe	6,8	8,2
América del Sur	7,5	9,5
Países andinos	6,5	6,9
Cono Sur (incluye Brasil)	8,0	10,7
Cono Sur sin Brasil	6,7	8,5
Brasil	8,4	11,3
Centroamérica y México	4,6	4,4
México	4,4	4,0
Centroamérica sin México	5,3	5,5
Países del Caribe	8,2	7,9

Comparación del promedio de los tres primeros trimestres de 2015 y 2016:

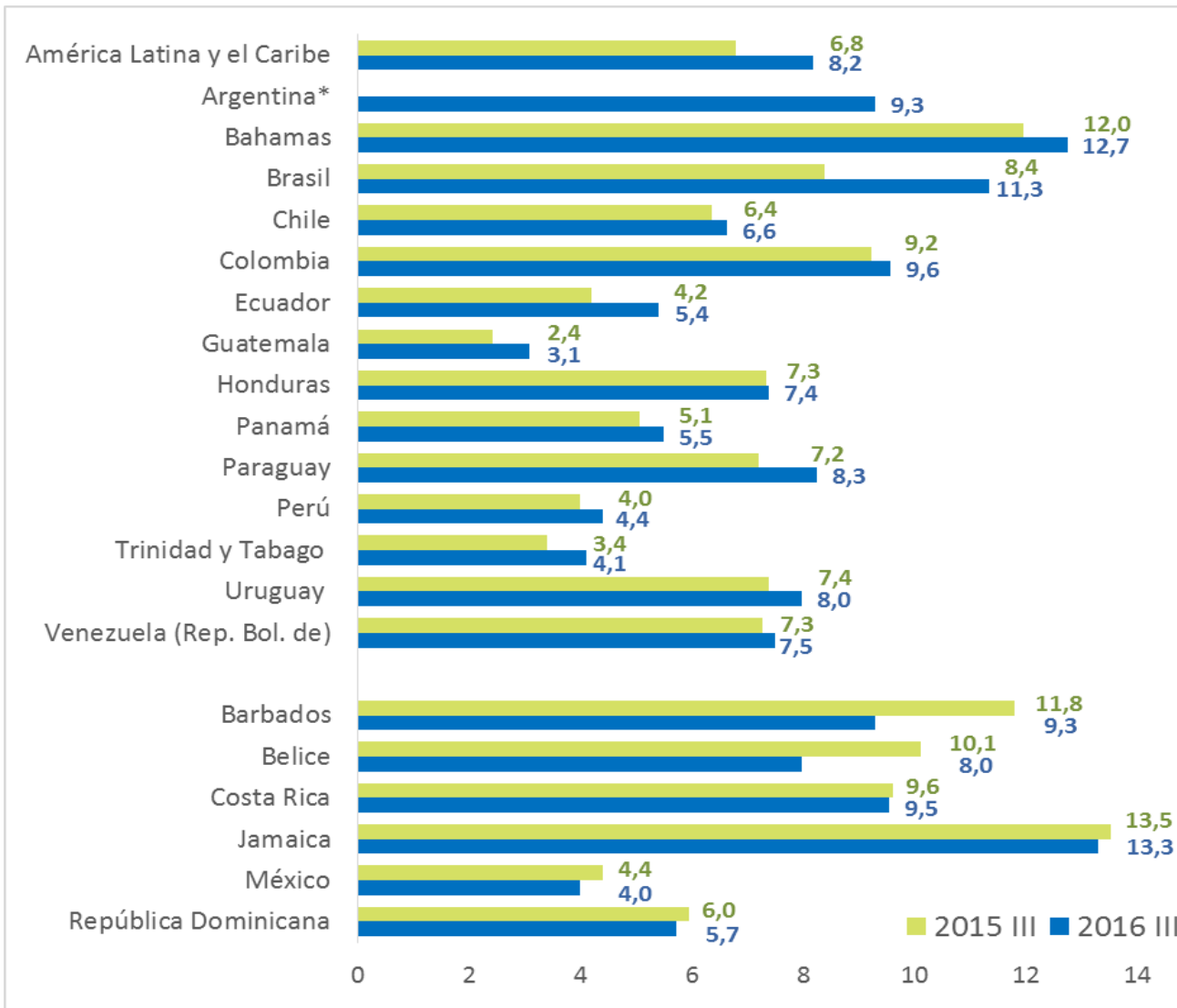
- Incremento de la tasa de desocupación en Países Andinos, Cono Sur y Centroamérica sin México
- Reducción de la tasa de desocupación: México y el Caribe

Fuente: OIT con la base de información de las encuestas de hogares de los países (Cuadro 5 del *Panorama Laboral 2016*).

Nota: Promedio de los tres primeros trimestres.

... también existen importantes diferencias entre países

América Latina y el Caribe (20 países): tasa de desocupación a nivel nacional según países
Enero a setiembre, 2015 y 2016 (porcentajes)



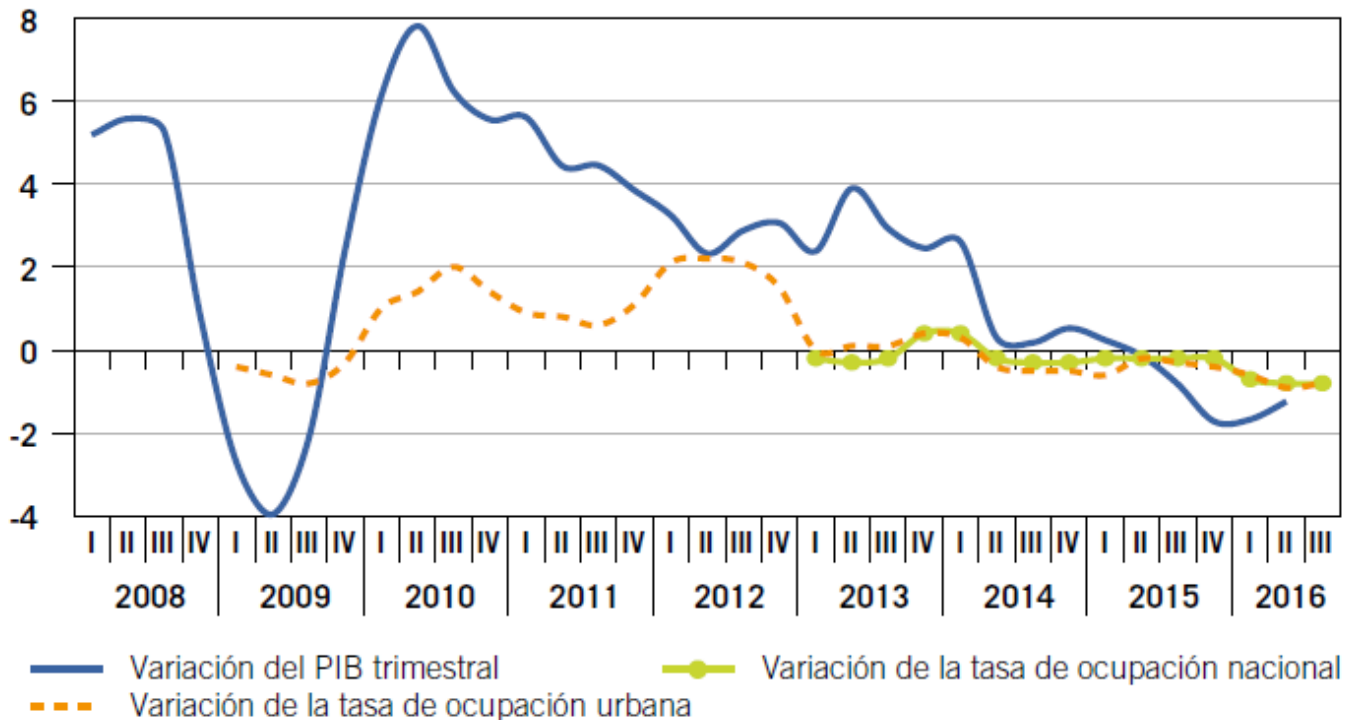
Fenómeno extendido a nivel regional: incremento de la tasa de desocupación en 13 de 19 países (promedio de los tres primeros trimestres del año)

Fuente: OIT con la base de información de las encuestas de hogares de los países (Cuadro 6 del *Panorama Laboral 2016*).

Nota: (*) Los datos corresponden a 31 aglomerados urbanos. El Instituto Nacional de Estadísticas y Censos de Argentina (INDEC), en el marco de la emergencia estadística declarada, recomienda desestimar las series publicadas entre 2007 y 2015 para fines de comparación y análisis del mercado de trabajo en la República Argentina. Para mayor detalle consulte la Nota Explicativa.

La contracción económica redujo aun más la generación de empleo

GRÁFICO 11. América Latina y el Caribe: variación interanual del Producto Interno Bruto, de la tasa de ocupación nacional y de la tasa de ocupación urbana. Trimestres 2008 I a 2016 III (variación interanual en puntos porcentuales)

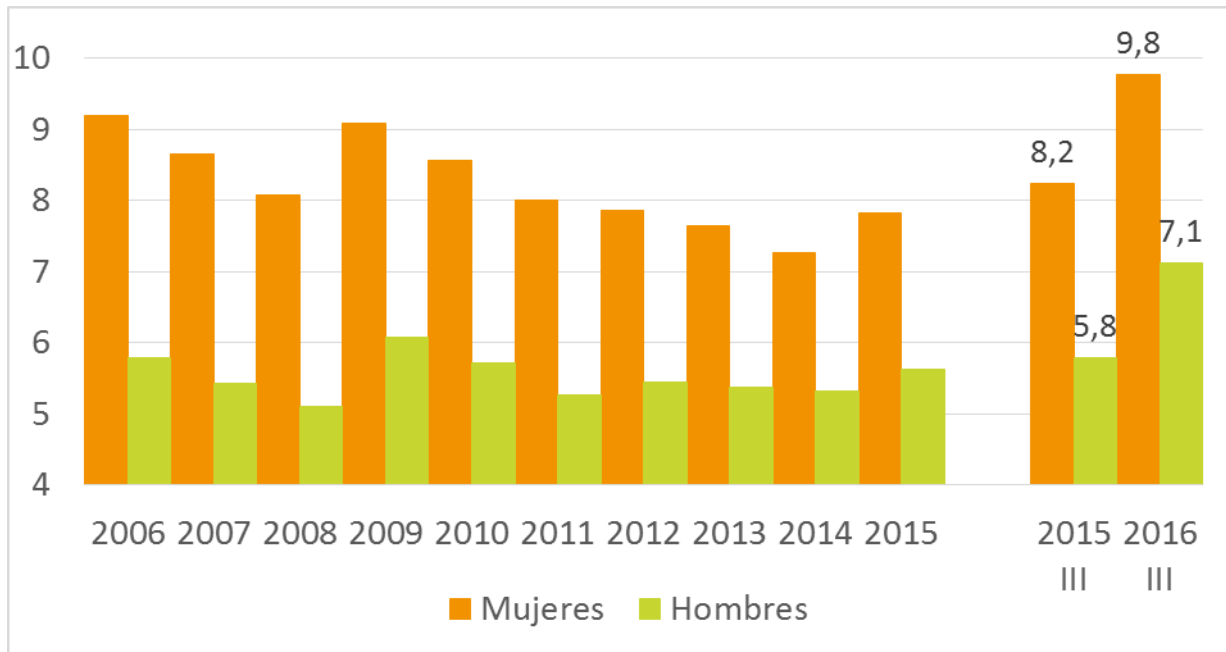


Fuente: OIT con la base de información de las encuestas de hogares de los países y datos de la CEPAL.

- Las variaciones de la tasa de ocupación reflejan la generación de empleo.
- Estas variaciones fueron cercanas a cero o negativas (2013 I – 2014 I) y se volvieron más negativas en 2016 (influencia de países del Cono Sur).
- En 2016 se generaron 1,4 millones de empleos menos de lo que se esperaba en 2015.

La tasa de desocupación de las mujeres se ha incrementado más que la de los hombres hasta alcanzar 9,8%

América Latina y el Caribe (20 países): tasa de desocupación a nivel nacional por género 2006-2015
Enero a Septiembre, 2015 y 2016 (porcentajes)

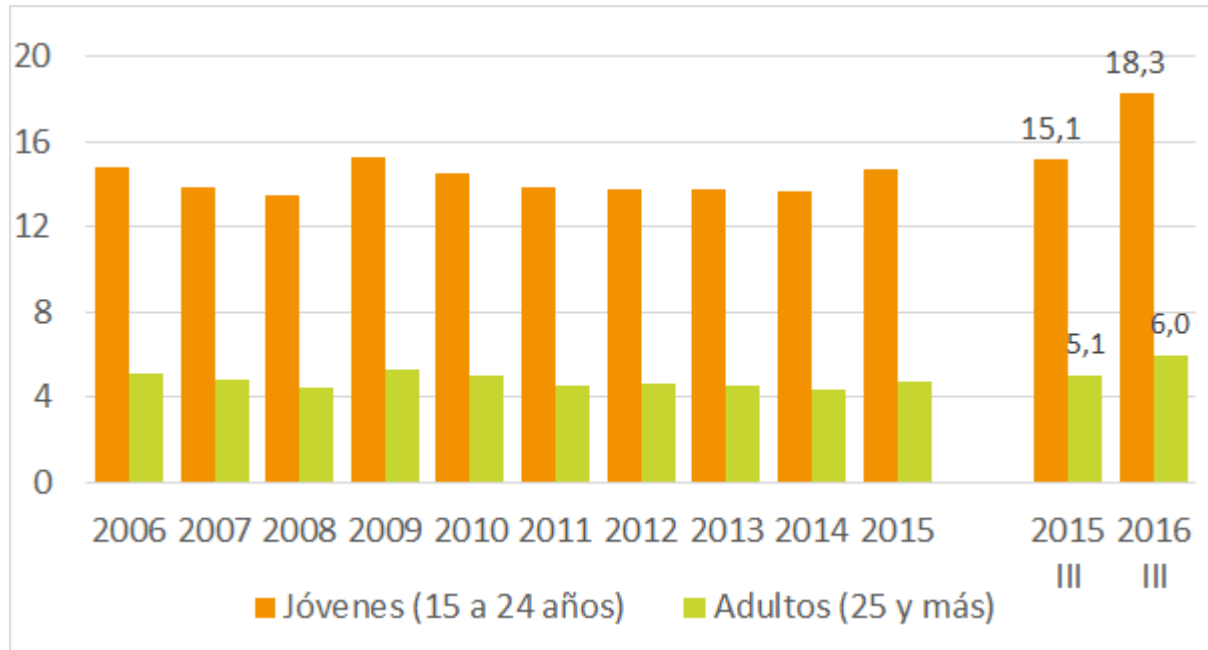


Fuente: OIT sobre la base de información oficial de las encuestas de hogares de los países (Cuadro 2 del Anexo Nacional del *Panorama Laboral 2016*).

- La tasa de desocupación de las mujeres bordea los dos dígitos por primera vez en la década.
- Entre 2015 III y 2016 III, la tasa de desocupación de las mujeres se ha incrementado en 1,6pp (de 8,2 a 9,8) mientras que la de los hombres en 1,3pp (de 5,8 a 7,1).
- De los 5 millones adicionales de desocupados, 2,3 millones son mujeres.

Los jóvenes son afectados en mayor medida que los adultos por la desaceleración

América Latina y el Caribe (14 países): tasa de desocupación a nivel nacional por tramo de edad 2006-2015
Enero a Septiembre, 2015 y 2016 (porcentajes)

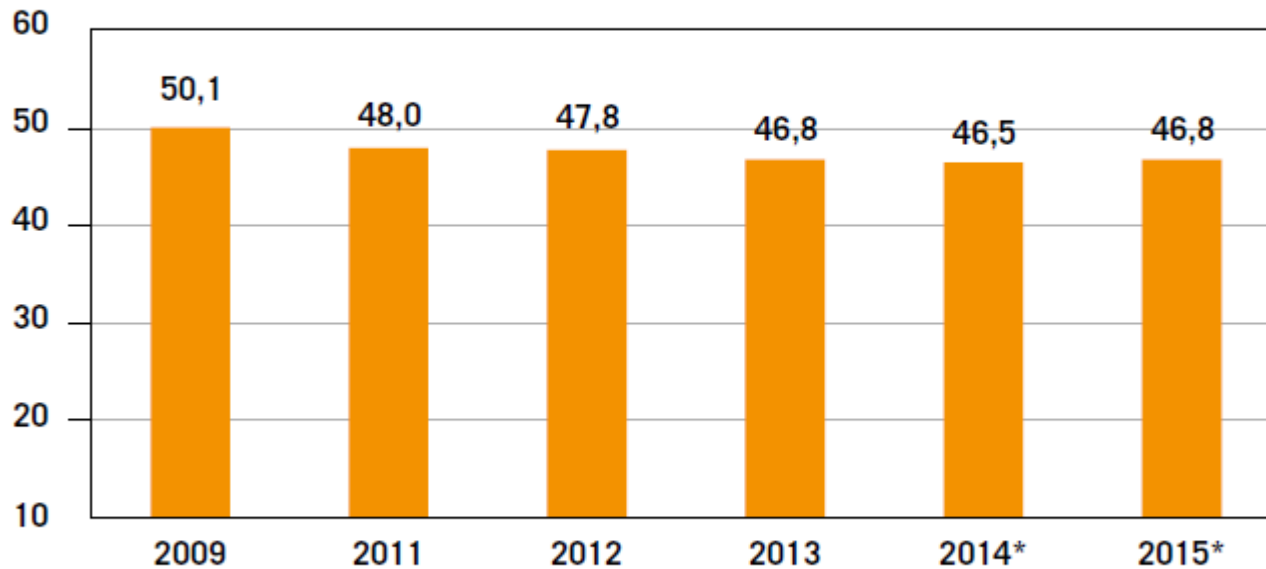


Fuente: OIT sobre la base de información oficial de las encuestas de hogares de los países (Cuadro 3 del Anexo Nacional del *Panorama Laboral 2016*).

- Al alcanzar 18,3% la tasa de desocupación de los jóvenes es la más alta de la década 2006-2016, algo sumamente preocupante.
- Entre 2015 III y 2016 III, el incremento de la tasa de desocupación juvenil fue muy superior (de 15,1 a 18,3) al aumento de la tasa de los adultos (de 5,1 a 6,0).
- De los 5 millones adicionales de desocupados, 2 millones son jóvenes.

La calidad del empleo se ha deteriorado: se incrementó ligeramente la tasa de empleo informal en 2015

GRÁFICO 16. América Latina (14 países): evolución del empleo informal no agrícola. 2009, 2011-2015 (porcentajes)



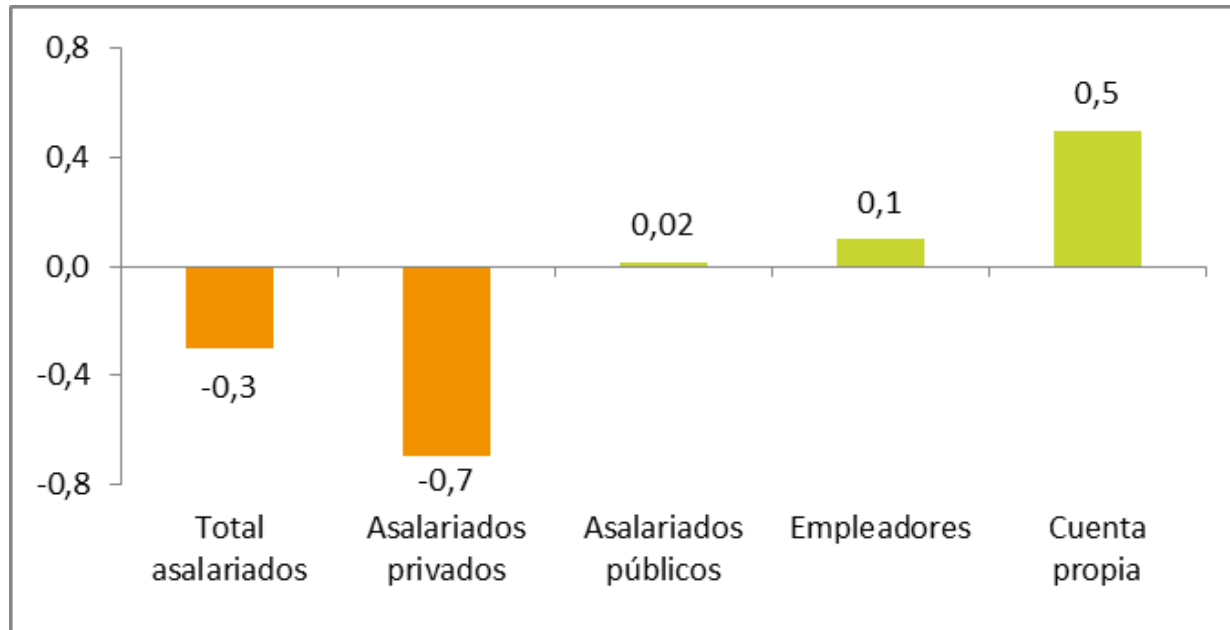
Fuente: OIT sobre la base de información oficial de las encuestas de hogares de los países.

Nota: (*) Datos preliminares para 2014 y 2015.

- La tasa de informalidad se ha reducido continuamente a lo largo de la última década.
- Esta tendencia se interrumpió en 2015: pasó de 46,5% (2014) a 46,8% (2015)
 - Esto significa que el número de trabajadores informales se incrementó de 130 a 133 millones en un año.
- Si la tendencia en 2016 continúa como en 2015, el número de informales subiría a aproximadamente 134 millones.

La calidad del empleo se ha deteriorado: se reduce el empleo asalariado y crece el trabajo por cuenta propia

Gráfico 17. América Latina (7 países): variación interanual de la participación de las categorías ocupacionales seleccionadas en la ocupación nacional
Enero a septiembre, 2015 y 2016 (puntos porcentuales)



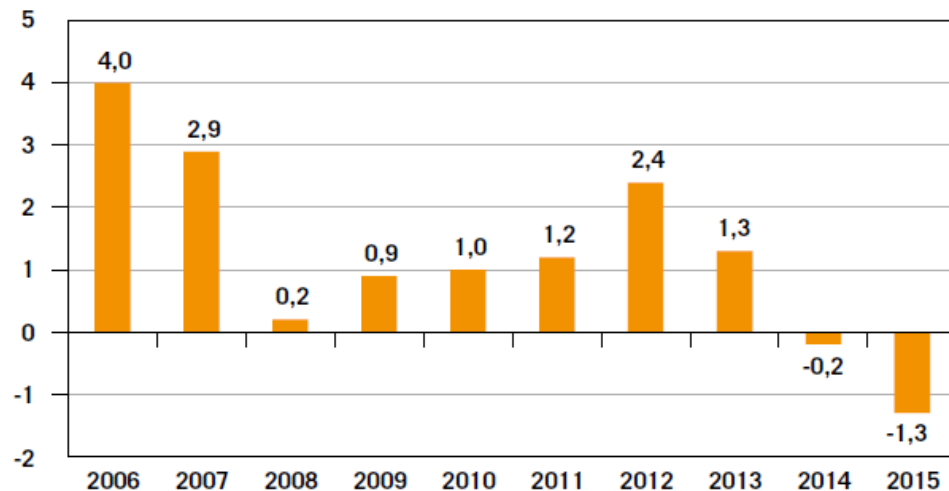
Fuente: OIT sobre la base de información oficial de las encuestas de hogares de los países.

Nota: Los países seleccionados son Brasil, Chile, Colombia, Costa Rica, México, Panamá y Perú.

- En 2016 el empleo asalariado privado cayó en -0,7 puntos porcentuales y el empleo por cuenta propia subió en +0,5 pp.
- Desde 2014 se interrumpió la tendencia positiva de crecimiento del empleo asalariado (especialmente privado) que hubo durante los años de auge económico.
- El empleo por cuenta propia está asociado a condiciones laborales de menor calidad.

La calidad del empleo se ha deteriorado: caída de los salarios medios reales

GRÁFICO 19. América Latina: evolución de los salarios medios reales. 2006-2015
(variación porcentual anual)

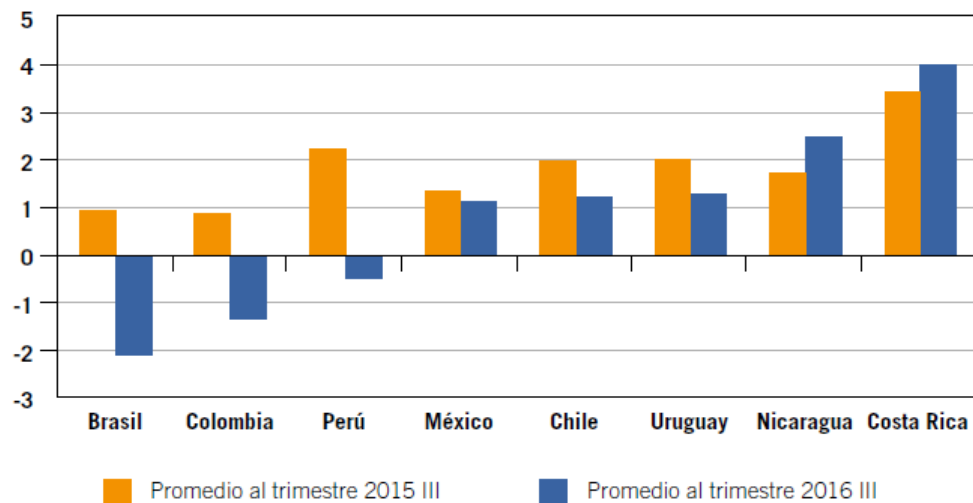


- Los salarios medios reales cayeron en 2014 y en 2015.

- Hay indicios de que en 2016 habría una nueva caída en los salarios medios reales.

Fuente: OIT sobre la base de información de la base de datos mundial de los salarios de la OIT.

GRÁFICO 20. América Latina (8 países): variación interanual del salario real medio en el sector formal. Enero a septiembre, 2015 y 2016 (puntos porcentuales)

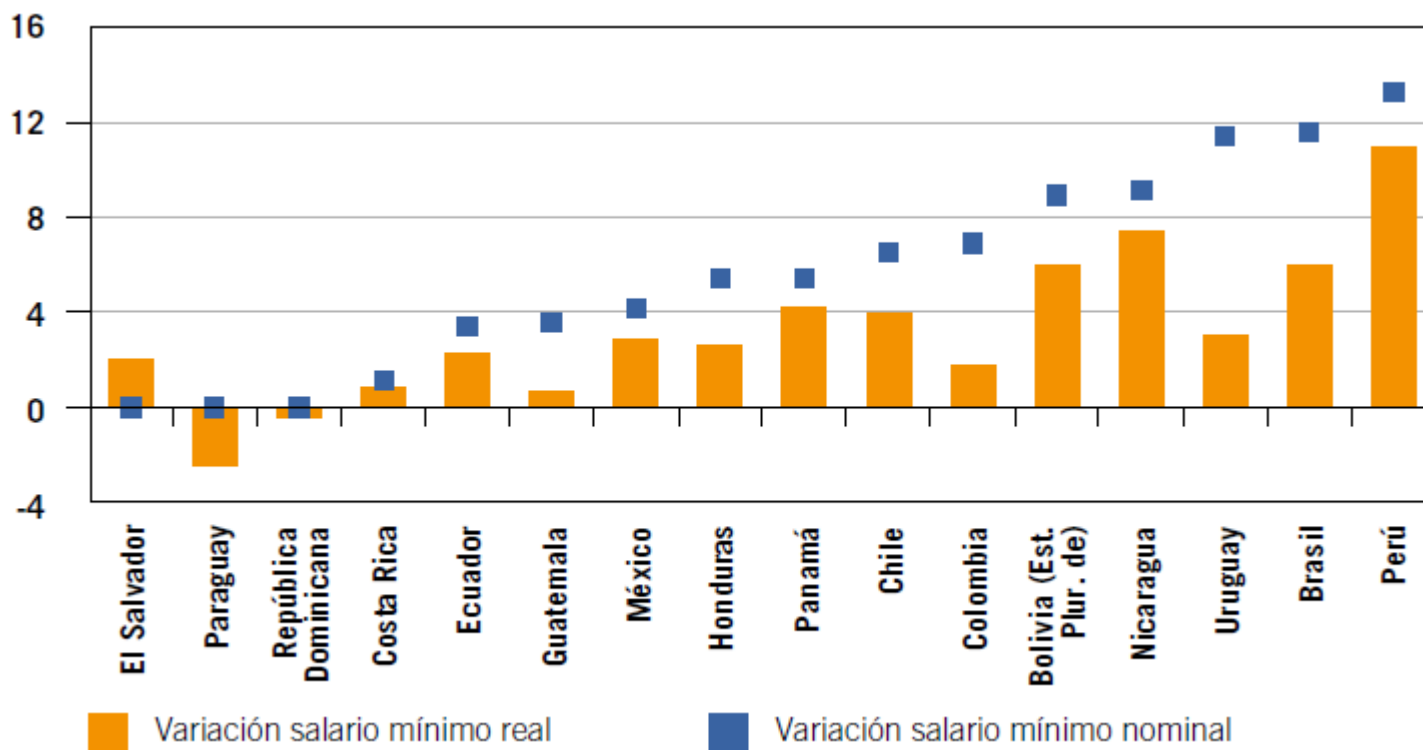


Fuente: OIT sobre la base de información oficial de los países.

Incremento de salario mínimo real

Gráfico 21. América Latina (16 países): variaciones en el salario mínimo nominal y salario mínimo real

Diciembre 2015 a Setiembre 2016 (variación porcentual anual)



Fuente: OIT sobre la base de información oficial de las encuestas de hogares de los países.

- Gracias a ajustes en los salarios mínimos nominales por encima de las tasas de inflación, los salarios mínimos reales han continuado creciendo en 14 de 16 países.

Balance y perspectivas

- Balance

- La desaceleración económica que se inició en la región en 2011, se convirtió en contracción económica en 2015 y se agudizó en 2016
 - Existen diferencias entre regiones
 - La región más afectada ha sido América del Sur
- El impacto en el mercado de trabajo ha sido abrupto
 - La desocupación se incrementó de 20 a 25 millones de desocupados
 - 5 millones de desocupados adicionales (la mayoría en América del Sur)
 - La informalidad se ha incrementado en 2015 después de una década de reducción
 - Se espera que continúe en ascenso en 2016
 - Recomposición hacia empleo vulnerable
 - El empleo asalariado cayó en -0,7pp y el empleo por cuenta propia subió en + 0,5pp
 - Continuó en 2016 la caída de los salarios reales que se inició en 2014

- Perspectivas

- En dos años se ha retrocedido en parte de los avances laborales de la última década
- Aun si vuelven a subir los precios de las materias primas, esa no es la solución sostenible para una mejora del panorama laboral. Se requieren acciones decididas de política:
 - Restablecer el crecimiento, encendiendo nuevos motores de crecimiento
 - Incentivar la creación de empleo, en particular invirtiendo en talento humano y empleabilidad y reduciendo la informalidad
 - Impulsar políticas de desarrollo productivo (ambiente propicio, innovación, clústeres, encadenamientos, financiamiento, infraestructura)