



Mali - Améliorer les connaissances des agricultrices sur le travail des enfants et accroître l'accès aux services financiers par le biais des groupes de femmes



Répond aux critères suivants

- ▶ Réactif
- ▶ Reproductible
- ▶ Innovant
- ▶ Efficace



Principales parties prenantes

Ministère de l'Économie et des Finances, Association professionnelle des systèmes financiers décentralisés du Mali (APSPF), Centre de promotion et d'appui des Systèmes financiers décentralisés (CPA/SFD), Fonds international de développement agricole (FIDA), ONG CAEB (Conseils et appui pour l'éducation à la base), VIA Mobile (VIAMO), Orange Mali, Réseau des Micro-institutions pour la Croissance de Revenus (RMCR), Compagnie malienne pour le développement des textiles (CMDT), Confédération des sociétés coopératives de producteurs de coton

▶ Description

En s'appuyant sur l'ONG locale Conseils et appui pour l'éducation à la base (CAEB), ACCEL Mali a renforcé les capacités des agricultrices des niveaux inférieurs des chaînes d'approvisionnement en coton et en or en matière d'éducation financière, de bonnes pratiques agricoles et d'activités génératrices de revenus.

Pour ce faire, une étude a d'abord été menée afin d'identifier les activités les plus rentables pouvant être mises en œuvre par ces agricultrices en fonction de la saison. Les secteurs les plus rentables dans lesquels investir ont ainsi été identifiés. Cette étude a été réalisée par CAEB, qui a également aidé à identifier les associations villageoises d'épargne et de crédit (VSLA) appropriées.

En parallèle, le fournisseur de services mobiles VIA Mobile (VIAMO) a contribué à la formation des agricultrices et des agents de terrain aux problématiques du travail des enfants, par le biais d'une plateforme d'apprentissage numérique accessible à partir de simples téléphones portables. Grâce à la technologie SVI (serveur vocal interactif), cette plateforme a proposé une formation de sensibilisation aux causes et conséquences du travail des enfants et à l'éducation financière, accessible en composant le 37-321 depuis n'importe quel téléphone, et ce gratuitement pour les clients d'Orange Mali. L'ONG CAEB s'est assurée de ce que les bénéficiaires identifiés du projet aient bien reçu une formation sur l'utilisation de cette plateforme numérique. Cette plateforme est accessible sur de simples téléphones portables. **Les agricultrices concernées ont reçu une formation sur la façon d'accéder à ce type de**

plateformes et aux informations y figurant, ainsi que sur la manière de gérer les fonds, de comprendre les risques et de réaliser des profits. Elles ont également pu accéder par ce biais à des informations sur le travail des enfants.

Par la suite, **CAEB a mis ces agricultrices formées en contact avec le fournisseur de services financiers, Réseau des Micro-institutions pour la Croissance de Revenus (RMCR)**, identifié par le projet. Le RMCR est une institution de microfinance sociale membre du réseau Vision Fund. Le RMCR a présenté ses services à tous les bénéficiaires d'ACCEL Africa, membres de VSLA, et évalué leurs demandes de prêt de manière groupée, ce qui lui a permis d'accorder 277 prêts individuels à des femmes issues de 13 VSLA. En moyenne, chacun de ces prêts individuels était de USD 110.

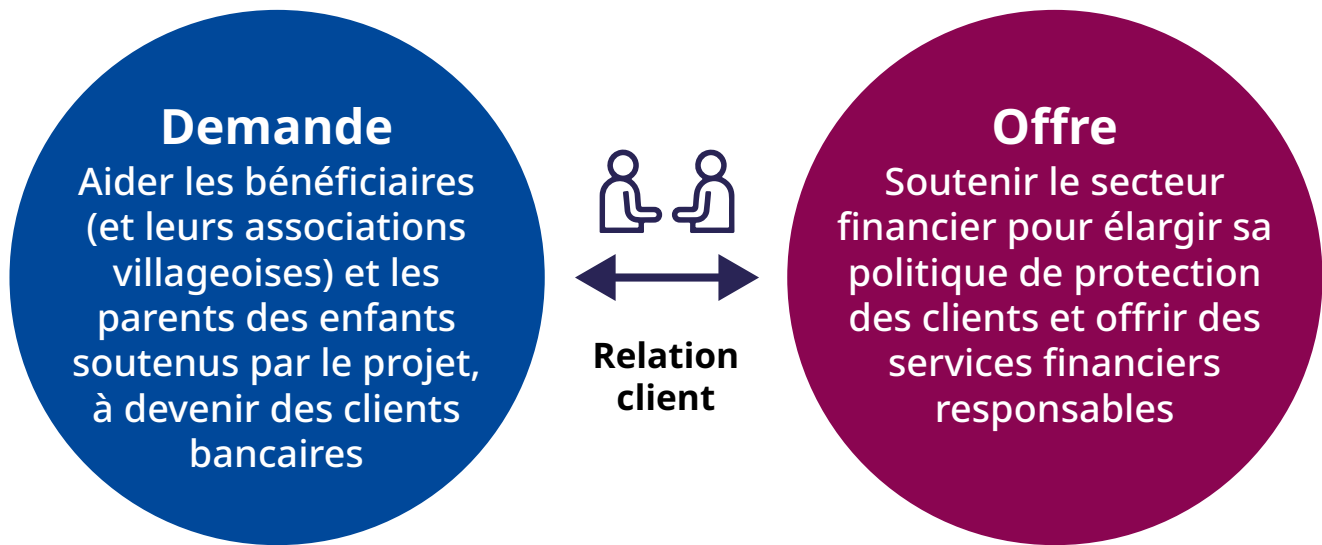
La plateforme VIAMO a également proposé une formation numérique sur le travail des enfants aux agents de terrain, dont 9 agents du RMCR chargés des prêts. Le RMCR a alors été en mesure d'offrir ses services aux membres des VSLA tout en y intégrant des mesures d'atténuation du travail des enfants.

Ce projet a surtout bien progressé dans le secteur du coton, et l'objectif consiste donc maintenant à l'étendre aux zones d'exploitation aurifère. **Le but est également de faire adopter durablement cette pratique à d'autres organismes et partenaires nationaux**, tels que le ministère des Finances. Cette bonne pratique et son modèle d'intervention sont résumés dans la figure 1.

► **Bonnes pratiques**

Mali - Améliorer les connaissances des agricultrices sur le travail des enfants et accroître l'accès aux services financiers par le biais des groupes de femmes

► Figure 1. Modèle d'intervention



1. **CAEB:** ONG qui renforce les capacités opérationnelles des bénéficiaires (et de leurs associations villageoises) dans la conduite d'activités génératrices de revenus
2. **VIAMO:** Plateforme technologique qui renforce les capacités relatives à l'éducation financière et au travail des enfants (service 321)
3. **RMCR:** Institution de microfinance qui offre des services financiers aux bénéficiaires par le biais de leurs associations villageoises
4. **VIAMO:** Plateforme technologique qui renforce les capacités relatives au travail des enfants des agents du RMCR et à d'autres (formation à distance)

CPA/APSFD/MEF/FIDA:
Partie nationale; s'appuie sur les politiques nationales pour étendre la bonne pratique

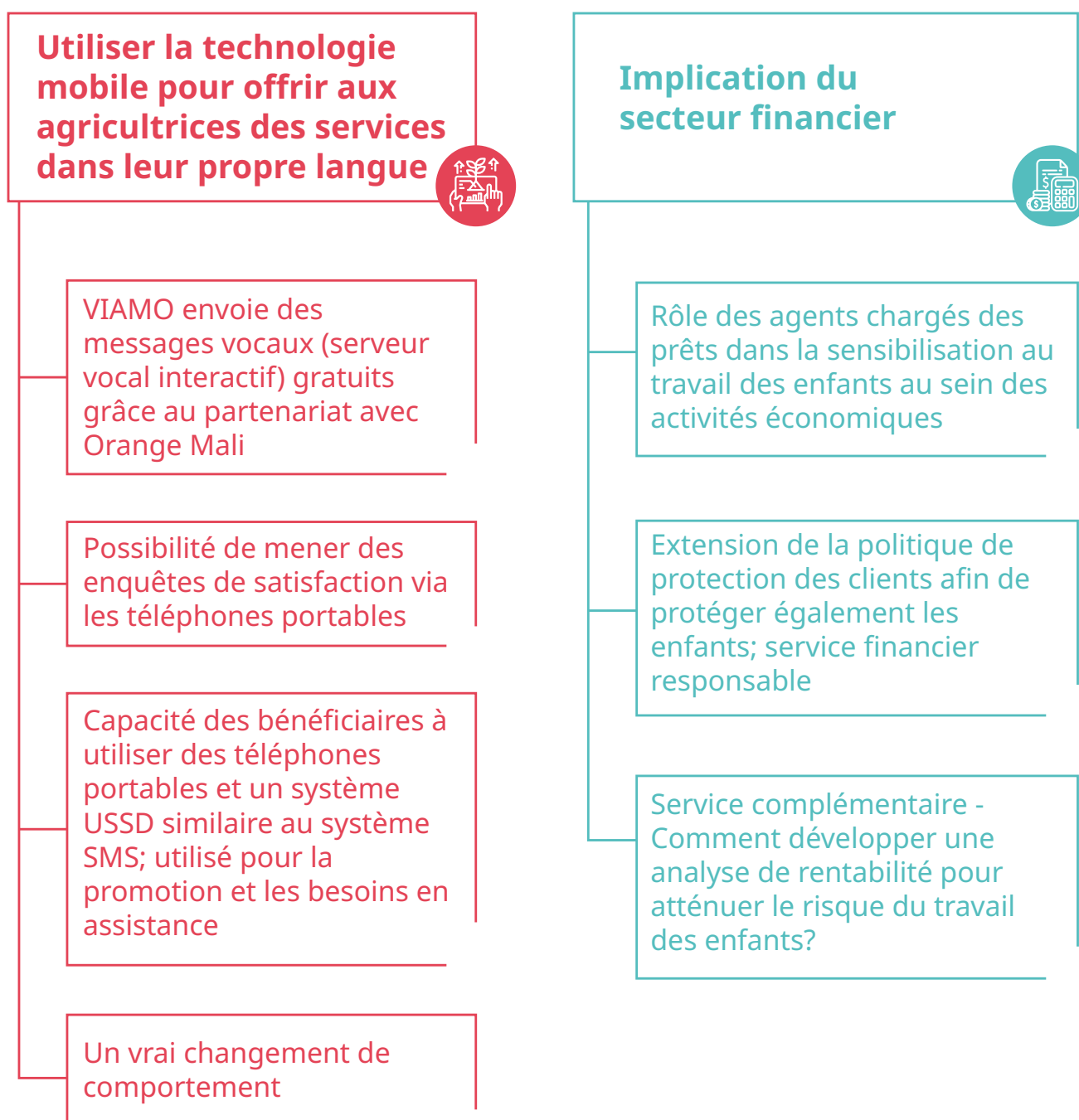
► **Bonnes pratiques**

Mali - Améliorer les connaissances des agricultrices sur le travail des enfants et accroître l'accès aux services financiers par le biais des groupes de femmes

► **Processus**

Avant de passer aux étapes précises de cette bonne pratique, il convient de souligner son approche novatrice de la lutte contre certaines des causes profondes du travail des enfants. Ce caractère innovant repose principalement sur deux composantes: d'une part, **l'implication du secteur financier**, et d'autre part, **les liens tissés avec les populations rurales par le biais d'institutions de microfinance utilisant la technologie mobile et les langues locales**. Leurs sous-composantes respectives seront identifiées dans la figure 2.

► **Figure 2. Modèle d'innovation**

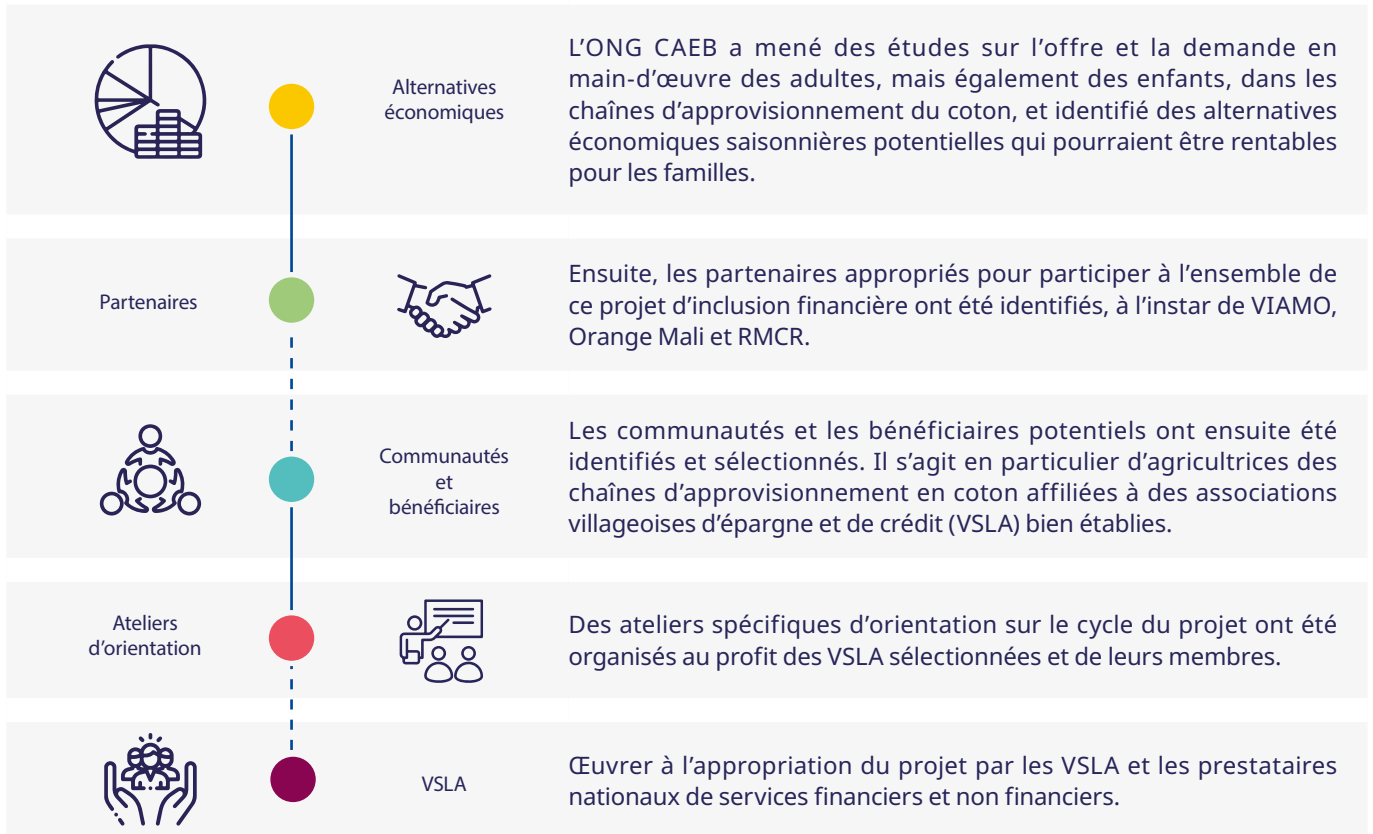


► Bonnes pratiques

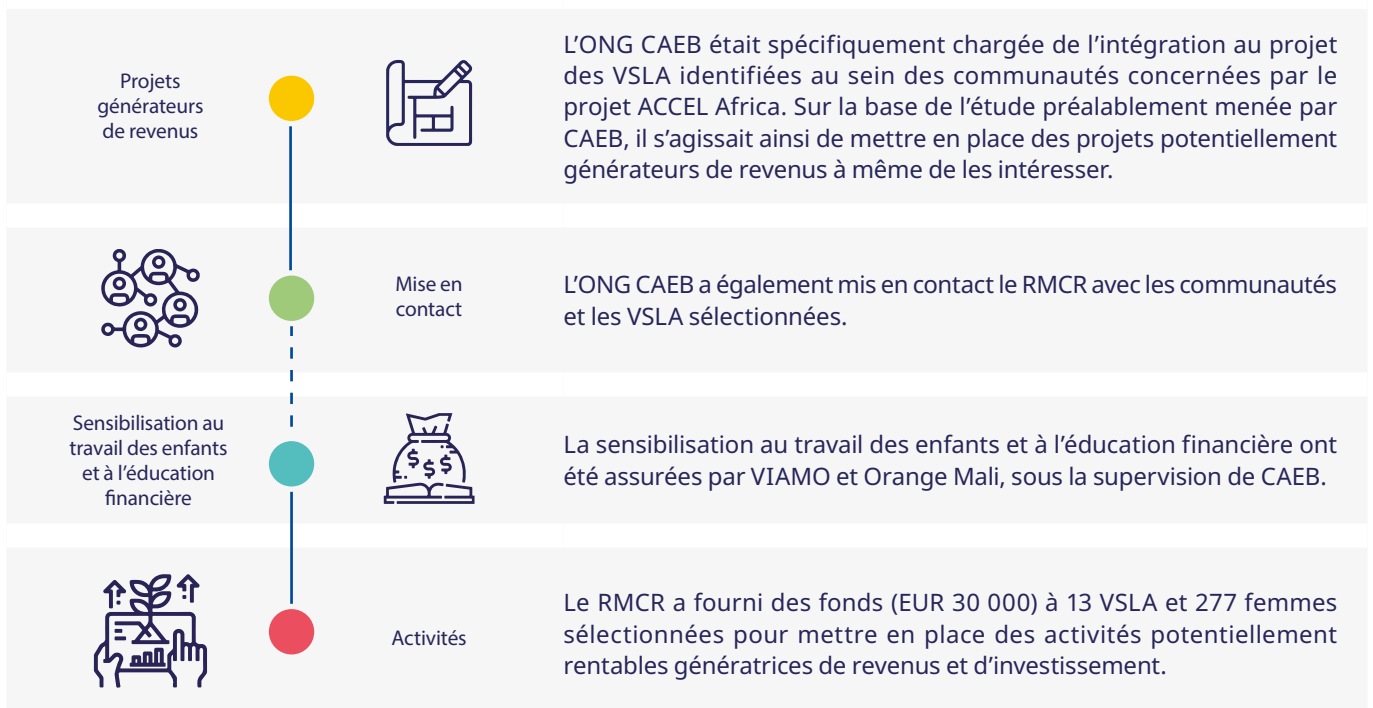
Mali - Améliorer les connaissances des agricultrices sur le travail des enfants et accroître l'accès aux services financiers par le biais des groupes de femmes

Quant aux étapes précises du projet, elles ont été divisées en **trois étapes principales** et processus connexes: **préparation, mise en œuvre et planification de l'expansion**. En voici les détails ci-dessous:

Préparation



Mise en œuvre



Expansion

Simultanément à la rédaction du présent rapport, des préparatifs sont en cours pour étendre cette pratique à d'autres agriculteurs du secteur du coton ainsi qu'à des travailleurs des zones d'exploitation aurifère. Pour assurer cette expansion du projet, les étapes suivantes sont actuellement mises en œuvre:



Comme l'illustre clairement l'exemple ci-dessus, des étapes claires ont été identifiées dans la mise en œuvre d'un cycle complet d'inclusion financière au profit des femmes et groupes de femmes des niveaux inférieurs des chaînes d'approvisionnement. En outre, les étapes suivantes sont actuellement mises en place:

- i) **institutionnalisation et pérennisation des solutions numériques dans l'ensemble du secteur financier malien,**
- ii) **renforcement d'autres services financiers ainsi que de régimes de protection sociale,** tels que l'assurance agricole et la couverture maladie, comme en Côte d'Ivoire,
- iii) **reproduction de l'expérience dans les zones d'exploitation aurifère** grâce au projet ACCEL Africa,
- iv) **reproduction de cette expérience spécifique avec le projet CLEAR COTTON de l'OIT,**
- v) **intégration de la problématique du travail des enfants aux politiques d'inclusion financière et de protection des clients;** et enfin
- vi) **partage d'expériences avec d'autres ONG et fonds de développement social au Mali et ailleurs.**



► Bonnes pratiques

Mali - Améliorer les connaissances des agricultrices sur le travail des enfants et accroître l'accès aux services financiers par le biais des groupes de femmes

► Figure 3. Les participants apprennent à naviguer dans le service 37 321



► **Bonnes pratiques**

Mali - Améliorer les connaissances des agricultrices sur le travail des enfants et accroître l'accès aux services financiers par le biais des groupes de femmes



► Facteurs de réussite

- 1 La présence de groupes de femmes déjà organisés, tels que les associations villageoises d'épargne et de crédit (VSLA), qui jouent un rôle financier autogéré et déterminant au niveau communautaire.
 - 2 Ces organisations locales comprennent des travailleuses des plus bas niveaux des chaînes d'approvisionnement et peuvent donc être utilisées pour étendre cette pratique à d'autres zones de culture et/ou de production de coton, sans oublier les autres secteurs où le travail des enfants est également répandu.
-

En résumé

Il ressort clairement de cette pratique que **les plateformes numériques, la sensibilisation numérique au travail des enfants et l'éducation financière constituent autant de moyens extrêmement innovants et efficaces de s'attaquer à l'une des principales causes profondes du travail des enfants, à savoir la pauvreté.** Par ailleurs, approcher les femmes de cette manière s'est avéré extrêmement utile pour faciliter leur accès à l'éducation financière et à l'ensemble des informations nécessaires à la création et à la gestion d'activités potentiellement génératrices de revenus sans quitter leur foyer ou leur travail dans les fermes environnantes. L'obstacle que constituent le transport et la disponibilité nécessaires pour assister à des formations loin de chez elles et de leurs communautés a été surmonté grâce à cette pratique.

En outre, **cela permet aux femmes d'accéder à des services leur permettant de collecter davantage de fonds et d'améliorer leurs activités économiques, et donc de gagner en indépendance.** Dans le même temps, cela entraîne des changements significatifs au niveau des comportements et des opérations des institutions financières locales et nationales.