

**இலங்கை தொழிற்பல  
புள்ளிவிபர தரவுகள் பற்றிய  
அறிக்கை**

**2005 ஓகஸ்ட் விசேட அளவீடு**



**அறிக்கை இல. 33  
தொகைமதிப்பு புள்ளிவிபரத் திணைக்களம்  
ISSN 1391- 3050**

இலங்கையின் தொழிற்பலம் , தொழில் மற்றும் தொழிலின்மை போன்றவற்றின் மட்டங்கள் மற்றும் போக்குகளை கணிததல் இலங்கை தொழிற்பல அளவீட்டினால் ஏற்படும் உயர்ந்த செயற்பாடாகும். 1990 ம் வருடத்தில் 1ம் காலாண்டிலிருந்து ஒவ்வொரு வருடத்திலும் ஒவ்வொரு காலாண்டுக்குமாக இந்த அளவீடு நடாத்தப்பட்டு வழமையான அறிக்கைகள் சமர்ப்பிக்கப்பட்டுள்ளன.

எனினும் 2004 ல் ஏற்பட்ட சனாமி அனர்த்தத்தினால் 2005 ம் வருடத்திற்காக காலாண்டுகளில் இந்த அளவீட்டை செயற்படுத்த முடியவில்லை. சனாமி அனர்த்தத்தினால் ஏற்பட்ட அழிவுகள் பற்றிய சரியான தகவல்களை பெற்றுக் கொடுக்கும் தேசிய செயற்பாட்டில் திணைக்களத்தின் சகல உத்தியோகத்தர்களும் 2005 பெப்ரவரியிலிருந்து அத்தகவல்களை பெற்றுக்கொள்வதற்காக விசேட அளவீட்டில் ஈடுபட வேண்டி ஏற்பட்டது. சனாமி அனர்த்தம் ஏற்பட்ட மாவட்டங்களில் அனைத்து தொகைமதிப்புக் கண்டங்களும் மீண்டும் நிற்படுத்தப்பட்டு பெற்றுக் கொண்ட பெறுபேறுகளின் அடிப்படையில் , குடித்தனக் கூறு அளவீட்டுக்காக பயன்படுத்தப்படும் மாதிரி வடிவமைப்பை காலத்திற்கேற்ப மாற்றுவதும் மிக முக்கியமான ஒரு விடயமாயிருந்தது. இது மிக சிக்கலானதும் நீண்டகாலம் செலவானதுமான ஒரு நடவடிக்கையாயிருந்தது. இக் காரணங்களினால் 2005ம் வருடத்தில் முன்னர் போன்று காலாண்டுக்கு ஒரு முறையான வகையில் நடாத்த முடியாது போன தொழிற்பல அளவீடு 2005 ஆண்டு ஓகஸ்ட் மாதத்தில் ஒரு விசேட அளவீடாக செயற்படுத்தப்பட்டது. சனாமி அனர்த்தத்தினால் அழிந்த பிரதேசங்களைப் பற்றி கவனத்தில் கொண்டு 5350 வீட்டுக் கூறுகளைக் கொண்ட தேசிய மாதிரி ஒன்று இரண்டு பிரதான அடுக்குகளிலிருந்து தெரிவு செய்து இந்த விசேட தொழிற்பல அளவீடு நடாத்தப்பட்டது.

1ம் அடுக்கு : சனாமி அனர்த்தத்தினால் பாதிக்கப்படாத தொகைமதிப்புக் கண்டங்களில் உள்ளடக்கப்பட்ட வீட்டுக் கூறுகள்  
2ம் அடுக்கு : சனாமி அனர்த்தத்தினால் பாதிக்கப்படாத தொகைமதிப்புக் கண்டங்களில் அமைந்திருந்த (நலன்புரி முகாம்கள் மற்றும் இடைக்கால வீடுகள் உட்பட) வீட்டுக் கூறுகள்

**தயவு செய்து [www.statistics.gov.lk](http://www.statistics.gov.lk) என்ற திணைக்களத்தின் இணையத்தள முகவரி ஊடாக சனாமி அனர்த்தத்தினால் பாதிக்கப்பட்ட பிரதேசங்கள் மற்றும் பாதிக்கப்படாத பிரதேசங்கள் மூலம் தயார்படுத்தப்பட்ட அட்டவணைகளை மேலதிகமாக பரிட்சித்துப் பார்த்து கொள்ள முடியும் என்பதை கருத்தில் கொள்ளவும்.**

**தொழிற்பலபங்கேற்றல் வீதம்**

**தொழிற்பலம் : குறித்த வாரத்தினுள் தொழிலிலுள்ள , தொழிலற்ற மொத்த சனத்தொகை**

**தொழிற்பல பங்கேற்றல் வீதம் : தொழிற்பலத்தைச்சேர்ந்தவர்களின் எண்ணிக்கை 10 வயது மற்றும் அதற்கு மேற்பட்ட சனத்தொகைக்கு உள்ள வீதம்**

**அட்டவணை 1 : பெண், ஆண் பால் மற்றும் பிரிவுக்கமைய பொருளாதார ரீதியாக செயற்படும் சனத்தொகை**

பிரிவு	வீட்டுக் கூறுகளில் பொருளாதார ரீதியாக செயற்படும் சனத்தொகை						
	வசிக்கும் சனத்தொகை (10 வயதும் அதற்கு மேற்பட்டதும்)		மொத்தம்	%	ஆண்	%	பெண்
மொத்தம்	16870976	8141347	100.0	5436362	66.8	2704985	33.2
நகர	2216273	1008146	100.0	730612	72.5	277533	27.5
கிராம	14654702	7133202	100.0	4705750	66.0	2427452	34.0

**அட்டவணை 2 : பெண் /ஆண் பால் மற்றும் பிரிவுக்கமைய பொருளாதார ரீதியாக செயற்படாத சனத்தொகை**

பிரிவு	வீட்டுக்கூறுகளில் தொழிற்பலத்துக்கு உட்பட்டாத						
	வசிக்கும் சனத்தொகை (10 வயதும் அதற்கு மேற்பட்டதும்)		மொத்தம்	%	ஆண்	%	பெண்
மொத்தம்	16870976	8729628	51.7	2666654	30.5	6062975	69.5
நகர	2216273	1208128	54.5	338647	28.0	869480	72.0
கிராம	14654702	7521501	51.3	2328006	31.0	5193494	69.0

**அட்டவணை 3 : பெண், ஆண் பாலுக்கமைய தொழிற்பல பங்கேற்றல் வீதம்**

ஆண்டு	தொழிற்பல பங்கேற்றல் வீதம்		
	மொத்தம்	ஆண்	பெண்
2000	50.3	67.2	33.9
2001	48.8	66.2	31.9
2002	50.3	67.9	33.6
*2003	48.9	67.2	31.4
** 2004	48.6	66.7	31.5
*** 2005 ஓகஸ்ட்	48.3	67.1	30.9

\*வடமாகாணம் தவிர்ந்த

\*\* முல்லைத்தீவு மற்றும் கிளிநொச்சி மாவட்டம் தவிர்ந்த

\*\*\* அனைத்து மாவட்டங்களும் உட்பட

(2003க்கு முன்னர் வடக்கு மற்றும் கிழக்கு மாகாணங்கள் தவிர்ந்த)

அளவீட்டு பெறுபேறுகளுக்கமைய தொழில் புரியும் வயதில் சனத்தொகை (10 வயதும் அதற்கு மேற்பட்டதும்) 16,870,976 என அறிவிக்கப்பட்டுள்ளது. பொருளாதார ரீதியாக செயற்படும் சனத்தொகை என அறிவிக்கப்பட்டுள்ள 8,141,347 (48.2%)யில் ஆண்கள் 67% மற்றும் பெண்கள் 33% எனவும், பொருளாதார ரீதியாக செயற்படாத சனத்தொகையாக அறிவிக்கப்பட்டுள்ள 8,729,628 ல் ஆண்கள் 31% ம், பெண்கள் 69% எனவும் இருந்தது.

கடந்த வருடத்துடன் ஒப்பிடுகையில் தொழிற்பல பங்கேற்றல் வீதத்தில் அதிக வேறுபாடு காணப்படவில்லையென அட்டவணை 3ல் தெளிவுபடுத்திக் கொள்ள முடியும்.

அட்டவணை 4 : வயது பிரிவுகள் மற்றும் ஆண், பெண் பால் என்றற்கமைய தொழிற்பல பங்கேற்றல் வீதம்.

வயது (வருடங்கள்)	ஆண் / பெண் பால்		
	மொத்தம்	ஆண்	பெண்
மொத்தம்	48.3	67.1	30.9
15 - 19	21.4	28.9	13.2
20 - 24	62.3	82.7	44.4
25 - 29	68.0	94.1	42.9
30 - 39	69.7	97.1	44.6
40 +	51.3	74.5	31.1

மொத்த தொழிற்பல பங்கேற்றல் வீதம் 48.3% ஆகும். வயது 25 - 29 இடையிலான ஆண்களின் தொழிற்பல பங்கேற்றல் வீதம் 94.1% என்பதாகும்.ஆகக் கூடிய தொழிற்பல பங்கேற்றல் வீதம் வயது 30 - 39 பிரிவில் 97% ஆக என்று அறிவிக்கப்பட்டுள்ளது. பெண்களின் ஆகக் கூடிய தொழிற்பல பங்கேற்றல் வீதம் வயது 30 -39 பிரிவில் 45% என அறிவிக்கப்பட்டுள்ளது.

## தொழிலிலிருத்தல்

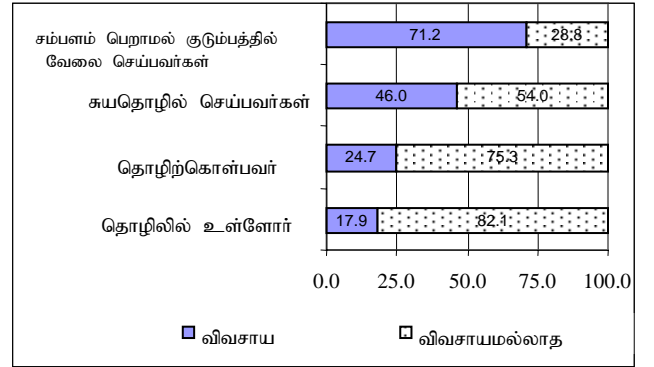
தொழிலிலிருத்தல் : சம்பளம் மற்றும் இலாபத்துக்காக அல்லது குடும்பத்துக்கு வருமானம் பெறுவதற்காக குறித்த வாரத்தினுள் ஏதேனும் தொழிலில் ஈடுபட்டவர்கள்

அட்டவணை 5: பெண்/ ஆண் பால் மற்றும் தொழிலில் ஈடுபட்டுள்ள கைத்தொழிலுக்கு அமைய தொழிலிலிருக்கும் சனத்தொகையின் விகிதாசார விரிவாக்கம்

பிரிவு மற்றும் ஆண்/பெண்	மொத்தம்		விவசாயம்		உற்பத்திக் கைத்தொழில்		சேவைப் பிரிவு	
	எண்ணிக்கை	%	எண்ணிக்கை	%	எண்ணிக்கை	%	எண்ணிக்கை	%
நகரம்								
மொத்தம்	943187	100.0	57582	6.1	248613	26.4	636992	67.5
ஆண்	691532	100.0	50318	7.3	175713	25.4	465502	67.3
பெண்	251656	100.0	7265	2.9	72901	29.0	171490	68.1
கிராமம்								
மொத்தம்	6574819	100.0	2248457	34.2	1679400	25.5	2646962	40.3
ஆண்	4443233	100.0	1432293	32.2	1093477	24.6	1917464	43.2
பெண்	2131586	100.0	816164	38.3	585923	27.5	729498	34.2
பெருந்தொட்டம்								
மொத்தம்	7518007	100.0	2306039	30.7	1928014	25.6	3283954	43.7
ஆண்	5134765	100.0	1482610	28.9	1269190	24.7	2382965	46.4
பெண்	2383241	100.0	823429	34.6	658824	27.6	900989	37.8

சேவைப் பிரிவுக்குரிய தொழில்களில் ஈடுபட்டிருப்பவர்கள் 68% நகர பிரதேசங்களில் உள்ளனர் என்றும், கிராமப் பிரிவுக்குள் 40% வீதமாகும். பெண்களில் அதிகூடிய சேவை தொழில்களில் உள்ளவர்கள் கிராம பகுதிகளில் விவசாயத்தில் 38% ஆகும். நகரப் பிரிவில் பெண்களின் பங்கு 3% மாதிரிமே.

அட்டவணை 1 : சேவையில் உள்ள கைத்தொழில் மற்றும் சேவை நிலைக்கமைய தொழிலிலிருப்பவர்கள் சனத்தொகை வீதமாக



அட்டவணை 6 : சேவையில் ஈடுபட்டுள்ள கைத்தொழில் மற்றும் சேவைத்தன்மைக்கமைய தொழிலில் உள்ள சனத்தொகையின் வீதத்தின் விரிவாக்கம்.

சேவைத்தன்மை	மொத்தம்		விவசாயம்		விவசாயமல்லாத	
	எண்ணிக்கை	%	எண்ணிக்கை	%	எண்ணிக்கை	%
மொத்தம்	7518007	100.0	2306039	30.7	5211967	69.3
தொழிலாளர்	4461935	100.0	797845	17.9	3664090	82.1
தொழிற்கொள்பவர்	229520	100.0	56732	24.7	172788	75.3
சுயதொழில்கள்	2229479	100.0	1026548	46.0	1202931	54.0
சம்பளம் பெறாமல் குடும்பத்தில் வேலைகள்	597072	100.0	424913	71.2	172159	28.8

குறிப்பு : (A,B,C,...Q ) எனக் குறிப்பிடப்படும் இந்த வகைப்படுத்தல் சர்வதேச ரீதியாக அனுமதிக்கப்பட்ட கைத்தொழில் வகைப்படுத்தல் ISIC (Rev. 3 ) க்கமைய தயாரிக்கப்பட்டுள்ளது. மாற்றத்தின் பெருக்கலை (CV) கவனத்திற் கொண்டு சில கைத்தொழில் பிரிவுகளை ஒன்றோடு ஒன்று இணைக்கப்பட்டுள்ளது.

விவசாய மற்றும் விவசாயமல்லாத கைத்தொழில்களில் பலவிதமான சேவை நிலைகளின் கீழ் தொழிலிலிருப்பவர்களை 6ம் அட்டவணையில் காட்டப்பட்டுள்ளது. பலவிதமான சேவை நிலைகளின் கீழ் தொழிலில் இருப்பவர்கள் 69% விவசாய மல்லாத கைத்தொழில்களில் சேவையில் ஈடுபட்டுள்ளதாக காட்டப்பட்டுள்ளது.

அட்டவணை 7 : தெரிவு செய்யப்பட்ட சில கைத்தொழில் பிரிவுகளின் கீழ் தொழிலிலிருக்கும் சனத்தொகையின் வீதத்தின் விரிவாக்கம்

வகுடம்	ஈடுபட்டுள்ள கைத்தொழில் பிரிவு								ஏனையவை
	மொத்தம்	விவசாயம் மற்றும் வணிக செய்கை	மீன்பிடி	உற்பத்தி	நிர்மாணம்	மொத்தம் மற்றும் சில்லறை வியாபாரம்	ஹோட்டல் மற்றும் உணவு விடுதிகள்	போக்குவரத்து மற்றும் களஞ்சியப்படுத்தல்	
*2004	100.0	31.9	1.5	17.7	5.2	12.3	1.6	5.6	24.1
**2005 ஓகஸ்ட்	100.0	29.0	1.7	18.4	6.1	12.0	1.8	6.5	24.5
சுனாமிப் பிரதேசங்கள்	100.0	4.7	22.5	18.0	6.4	16.3	2.7	5.6	23.7
சுனாமியால் பாதிக்கப்பட்டாத தேசங்கள்	100.0	29.8	1.0	18.4	6.1	11.9	1.8	6.5	24.5

ஏனையவை

நிதி கொடுக்கல் வாங்கல்கள், சொத்துக்கள் விற்பனை வாடகைக்கு கொடுத்தல் மற்றும் வியாபார சேவைகள் (J,K)  
அரசு நிர்வாகம், பாதுகாப்பு மற்றும் அத்தியாவசிய சேவைகள் (L)  
கல்வி (M)  
சுகாதார மற்றும் சமூக சேவைகள் (N)  
ஏனைய மனிதாபிமான சமூக மற்றும் பொதுச்சேவைகள் (O)  
குடித்தன தொழில்களில் ஈடுபட்டவர்கள் (P)  
\*முல்லைத்தீவு, கீனிநொச்சி மாவட்டங்கள் தவிர்த்தல்  
\*\*அனைத்து மாவட்டங்களும் உள்ளடக்கப்பட்ட

இடத்துக்கு இடம் நடந்து போய் சேவை செய்யும் கூலித்தொழிலாளிகள் மற்றும் சுரங்க மற்றும் அகழ்வுகள் (C)

மின்சார, வாயு மற்றும் நீர் விநியோகம் (E)

ஏனைய பிரதேச நிறுவனங்கள் (Q)

போதுமானதாக விவரிக்கப்படாத கைத்தொழில்கள்

குறிப்பு : A,B,C,...Q எனக் குறிப்பிடப்பட்ட இந்த வகைப்படுத்தல் சர்வதேச வகைப்படுத்தல் ISIC (Rev.3) அமைய தயாரிக்கப்பட்டுள்ளதுடன் (CV) கவனத்திற் கொண்டு சில கைத்தொழில் பிரிவுகளை ஒன்றோடு ஒன்று இணைக்கப்பட்டுள்ளது.

சுனாமி அனர்த்தத்தினால் பாதிக்கப்பட்ட பிரதேசங்களில் வெளியிடப்பட்டுள்ள அறிக்கையில் (அறிமுகத்தில் இது தெளிவாக்கப்பட்டுள்ளது) 23% பெறுமதியுடன் மிக அதிகமான வீதத்தினால் தொழிலிலிருத்தல் மீன்பிடி கைத்தொழிலில் ஆகும். அவ்வாறே நிர்மாணத்துறையிலே உள்ளவர்கள் 2004 விட 2005 ஓகஸ்ட் மாதத்தில் 5.2 லிருந்து 6.1 வரை வெளிப்படையான வளர்ச்சியை காட்டியுள்ளது. சுனாமி பிரதேசங்களில் நடைபெறும் நிர்மாணங்கள் இதற்கான காரணமாயிருக்கக் கூடும்.

## தொழிலற்றோர்

தொழிலற்ற வீதம் : தொழிலற்றவர்களின் எண்ணிக்கை, தொழிற்பல வீதத்தின் விகிதாசாரம்

தொழிலற்றவர்கள் : குறித்த வாரத்தில் தொழில் தேடிக்கொண்டிருப்பவர்கள் மற்றும் தொழிலை எதிர்பார்த்தல், தொழில் இல்லாமல் உள்ளவர்கள்

அட்டவணை 8 : ஆண்/பெண் பால் மற்றும் பிரிவுக்கமைய தொழிலற்றவர்களின் எண்ணிக்கை மற்றும் தொழிலற்றவர்கள் வீதம்

பிரிவு	மொத்தம்		ஆண்		பெண்	
	தொழிலற்ற	தொழிலற்ற	தொழிலற்ற	தொழிலற்ற	தொழிலற்ற	தொழிலற்ற
	சனத்தொகை	வீதம் (%)	சனத்தொகை	வீதம் (%)	சனத்தொகை	வீதம் (%)
இலங்கை	623341	7.7	301597	5.5	321744	11.9
நகர	64958	6.4	39080	5.3	25878	9.3
கிராம	558383	7.8	262517	5.6	295866	12.2

2005 ஆண்டில் தொழிலற்றவர்களின் மொத்த எண்ணிக்கை 623,341 ஆகும். இதனால் தொழிலற்ற ஆண்கள் 301,597 (48%) ஆகவும், பெண்கள் 321,744 (52%) ஆகவும் உள்ளது. தேசிய தொழிலற்ற வீதம் 7.7% ஆகவும், நகர பிரிவில் 6.4% ஆகவும், கிராமப் பிரிவில் 7.5% ஆகவும் அறிவிக்கப்பட்டுள்ளது.

அட்டவணை 9 : ஆண்/பெண் என்று தொழிலிலுள்ள மற்றும் தொழிலற்றவர்களின் கல்வித் தகைமைகளின் விதாசார விரிவாக்கம்

ஆண்/பெண் பால் மற்றும் பிரிவு	கல்வித் தகைமை			
	மொத்தம்	9ம் ஆண்டு வரை	க.பொ.த. (சா.த) சித்தியடைந்த	க.பொ.த. (உ.த) சித்தியடைந்த மற்றும் அதற்கு மேற்பட்ட
	தொழிலிலுள்ளவர்கள்	100.0	66.4	18.2
ஆண்	100.0	69.5	18.0	12.5
பெண்	100.0	59.6	18.6	21.7
தொழிலற்றவர்கள்	100.0	41.7	28.6	29.7
ஆண்	100.0	50.1	29.1	20.8
பெண்	100.0	33.8	28.1	38.0

கல்வித் தகைமைகளுக்கமைய ஏற்ப தொழிலிலுள்ள மற்றும் தொழிலற்றவர்களை அவதானிக்கையில் அதிகளவு கல்வியைப் பெற்று தொழிலிலுள்ளவர்களின் வீதத்தை விட, அதே அளவு கல்வியைப் பெற்று தொழிலற்றிருப்போரின் வீதம் அதிகமாக உள்ளதென காணப்படுகிறது. தொழிலிலுள்ளவர்களின் 33.6% க.பொ.த. (சா.த) மற்றும் அதற்கு மேற்பட்ட கல்வித் தகைமைகளைப் பூர்த்தி செய்துள்ளனர் எனவும், தொழிலற்றவர்களுள் அத் தகைமைகளைப் பூர்த்தி செய்த 53% உள்ளனர் எனவும் அறிவிக்கப்பட்டுள்ளது.

அட்டவணை 10 : வயது மற்றும் ஆண்/பெண் என்பதற்கமைய தொழிலற்றவர்கள் வீதம்

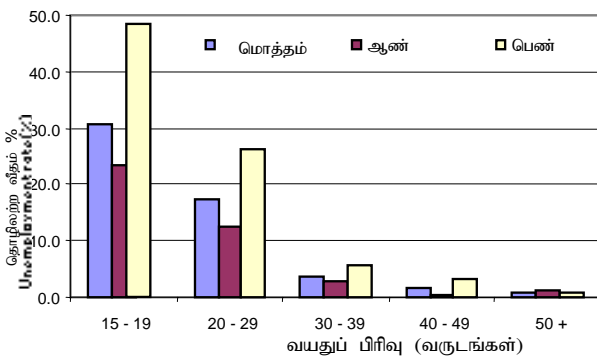
வயதுப் பிரிவு	ஆண்/பெண் பால்		
	மொத்தம்	ஆண்	பெண்
இலங்கை	7.7	5.5	11.9
15 - 19	30.8	23.5	48.5
20 - 29	17.2	12.4	26.3
30 - 39	3.8	2.8	5.7
40 - 49	1.5	0.5	3.3
50 +	1.0	1.1	0.7

தொழிலற்ற பெண்களில் 66% க.பொ.த.(சா.த) மற்றும் அதற்கு மேற்பட்ட கல்வித் தகைமைகளைப் பூர்த்தி செய்துள்ளனர் எனவும், தொழிலற்ற ஆண்களில் அதே அளவு கல்வித் தகைமைகள் பூர்த்தி செய்தவர்கள் 50% மாத்திரம் எனவும் அறிவிக்கப்பட்டுள்ளது.

இலங்கையில் மொத்தம் தொழிலற்றவர்கள் வீதம் கீழ் மட்டத்தில் இருந்தாலும், அதில் வயது 15-19 மற்றும் 20-29 இடையிலான வயதுப் பிரிவுகளில் தொழிலற்ற வீதம் உயர்ந்துள்ளது.

ஒப்பீட்டு அவதானிகையில் வயது 15 -19 இடையிலான ஆண்களின் தொழிலற்ற வீதம் 24% ஆக உள்ள போது பெண்களின் வீதம் 49% ஆக உள்ளது.

படம் 2 : வயதுப் பிரிவு மற்றும் ஆண்/பெண் என்பதற்கமைய தொழிலற்ற வீதம்



அட்டவணை 11 : பெற்றுள்ள கல்வித் தகைமைகள் மற்றும் தொழிலற்ற கடந்து போன காலத்துக்கிடையேயான வீதத்தின் விரிவாக்கம்

காலம்	கல்வி மட்டம்				
	சகல மட்டங்களும்	5ம் தரம் சித்தி	5-9 தரம் சித்தியடைந்த	க.பொ.த (சா.த) சித்தி	க.பொ.த (உ.த) சித்தி
	மொத்தம்	100.0	100.0	100.0	100.0
6 மாதங்களுக்குக் குறைவான	19.9	18.9	15.5	13.9	16.4
6-12 மாதங்கள்	11.7	12.0	13.7	12.2	12.5
12 மாதங்கள் மற்றும் அதற்கு மேற்பட்ட	68.4	69.2	70.8	73.9	71.0

தொழில் இல்லாமல் உள்ள க.பொ.த.(உ.த) மற்றும் அதற்கு மேற்பட்ட பரீட்சைகளில் சித்தியடைந்தவர்களில் 71% மானவர்கள் 12 மாதங்களுக்கு மேற்பட்ட காலங்களில் தொழில் தேடுவதில் ஈடுபட்டுள்ளனர். தெரிவு செய்யப்பட்ட பலவிதமான கல்வி மட்டங்களை கவனத்தில் கொள்கையில் அதிகமான எண்ணிக்கையை வெளிப்படுவதும் இப் பிரிவினரேயாகும்.

## தேரிவு செய்யப்பட்ட தொழிற்பல சுட்டிகள்

	1996	1998	2000	வருடம் 2001	2002	2003*	2004**	2005***
<b>தொழிற்பல பங்கேற்றல் வீதம்</b>								
<i>ஆண்/பெண் என்பதற்கமைய</i>								
இருபகுதியினரும்	48.6	51.7	50.3	48.8	50.3	48.9	48.6	48.3
ஆண்	65.9	67.5	67.2	66.2	67.9	67.2	66.7	67.1
பெண்	31.6	36.4	33.9	31.9	33.6	31.4	31.5	30.9
<b>வசிக்கும் பிரதேசத்துக்கமைய</b>								
மொத்தம்	48.6	51.7	50.3	48.8	50.3	48.9	48.6	48.3
நகரம்	44.4	45.2	44.9	44.2	46.0	44.4	44.9	45.5
கிராமம்	49.5	52.7	51.2	49.6	50.9	49.6	49.2	48.7
<b>தொழிலற்ற வீதம்</b>								
<i>ஆண்/பெண் என்பதற்கமைய</i>								
இருபகுதியினரும்	11.3	9.2	7.6	7.9	8.8	8.4	8.3	7.7
ஆண்	8.2	6.5	5.8	6.2	6.6	6.0	6.0	5.5
பெண்	17.7	14.0	11.1	11.5	12.9	13.2	12.8	11.9
<b>வயது பிரிவுகளுக்கமைய</b>								
20 - 29	22.0	19.3	17.4	18.4	20.1	19.4	19.2	17.2
20 - 24	29.1	25.4	23.0	24.4	27.0	26.4	25.9	24.6
25 - 29	14.4	12.4	10.9	11.3	11.6	11.4	11.4	9.5
<b>தேரிவு செய்யப்பட்ட கல்வி மட்டத்துக்கமைய</b>								
<i>க.பொ.த. (உ.த) மற்றும் அதற்கு மேற்பட்ட</i>								
இருபகுதியினரும்	19.0	17.5	14.9	15.3	16.8	16.5	16.8	13.8
ஆண்	10.1	9.4	8.8	10.1	10.8	10.4	10.5	8.9
பெண்	28.3	25.8	21.5	21.5	23.0	23.3	23.8	19.1
<b>தொழிலிலிருக்கும் சனத்தொகை</b>								
<i>ஆண்/பெண் என்பதற்கமைய</i>								
இருபகுதியினரும்	5536216	6049388	6310247	6235588	6519415	7012755	7440226	7518007
ஆண்	3856411	4004621	4241546	4248877	4395164	4833483	5087861	5134765
பெண்	1679805	2044767	2068701	1986711	2124250	2179272	2352365	2383241
<b>சேவையில் ஈடுபட்டுள்ளகைத்தொழில்கள் (வீதமாக)</b>								
மொத்தம்	100.0	100.0	100.0	100.0	100.0	100.0	100.0	100.0
விவசாயம்	37.4	39.3	36.0	32.6	34.5	34.0	33.5	30.7
உற்பத்திக் கைத்தொழில்	14.6	14.9	16.6	17.0	16.5	16.5	17.7	18.4
ஏனையவை	48.0	45.8	47.4	50.4	49.1	49.5	48.8	50.9
<b>ஒரு வாரத்தில் வேலை செய்யும் மணித்தியாலங்கள் (வீதமாக)</b>								
மொத்தம்	100.0	100.0	100.0	100.0	100.0	100.0	100.0	100.0
0 •	4.9	5.3	7.2	4.3	5.6	7.5	5.2	4.7
1 - 9	1.8	2.3	1.9	1.5	1.5	1.8	1.6	1.5
10 - 39	32.0	32.9	32.7	28.2	32.0	32.6	28.7	27.6
40+	61.3	59.6	58.2	66.1	60.9	58.1	64.5	66.2

\*வட மாகாணம் தவிர்ந்த

\*தொழில் இருந்தாலும் குறித்த வாரத்தில் தொழிலில் ஈடுபட வில்லை.

\*\* முல்லைத்தீவு மற்றும் கிளிநொச்சி மாவட்டங்கள் தவிர்ந்த

\*\*\* அனைத்து மாவட்டங்களும் உள்ளடக்கப்பட்ட

(2003 முன் வட கிழக்கு மாவட்டங்கள் தவிர்ந்த)

தொகைமதிப்பு புள்ளிவிபரத் திணைக்களம் 15/12, மெயிற்லண்ட் சுற்றுலாபட்டம், கொழும்பு - 7  
 தொலைபேசி 2695291, பக்ஸ் 94-11-2697594, மின்அஞ்சல் :sample.survey @  
 statistics.gov.lk  
 இணையத்தளம் : www.statistics.gov.lk