

**ශ්‍රී ලංකාවේ ශ්‍රමබල සංඛ්‍යාලේඛන
දත්ත පත්‍රිකාව**



පත්‍රිකා අංක 33

ජනලේඛන හා සංඛ්‍යාලේඛන දෙපාර්තමේන්තුව

ISSN 1391- 3050

2005 අගෝස්තු විශේෂ සමීක්ෂණය

ශ්‍රී ලංකාවේ ශ්‍රමබලකාය, රැකියා නියුක්තිය සහ රැකියා විසුකත්වය වැනි සාධකයන්හි මට්ටම් සහ උපතතින් ගණනය කිරීම ශ්‍රී ලංකාවේ ශ්‍රමබල සමීක්ෂණයෙන් සිදුවන අභනා කර්තව්‍යයකි. 1990 වසරේ 1 වන කාර්තුවේ පටන් සැම වසරකම සැම කාර්තුවක් සඳහාම මෙම සමීක්ෂණය පවත්වමින් සුපුරුදු වාර්තා ඉදිරිපත් කර ඇත.

නමුත් 2004 සිදු වූ සුනාමි ව්‍යසනයත් සමග 2005 වසර සඳහා හේමාසිකව මෙම සමීක්ෂණය පවත්වන්නට නොහැකි විය. සුනාමි ව්‍යසනයෙන් සිදු වූ හානි පිළිබඳව නිරවද්‍ය තොරතුරු ලබා දීමේ ජාතික කර්තව්‍යයක නියැලෙමින් සමස්ත දෙපාර්තමේන්තු කාර්ය මණ්ඩලයම 2005 ආබර්වාට් සිට එකී තොරතුරු ලබා ගැනීමේ විශේෂ සංගණනයක නිරත වීමට සිදු විය. සුනාමි ව්‍යසනය සිදු වූ දිස්ත්‍රික්කයන්හි සියලු සංගණන කාණ්ඩ යළි ලැයිස්තු ගත කරමින් ලබා ගත් ප්‍රතිඵල මත ගෘහ ඒකක සමීක්ෂණ සඳහා යොදා ගන්නා නියැදි රාමුව යාවත්කාලීන කිරීමද අත්‍යාවශ්‍ය කරුණක් විය. මෙය ඉතා සංකීර්ණ මෙන්ම දිගු කාලයක්ද ගත වූ ක්‍රියාත්මකයක් විය. මෙකී කාරණා මත 2005 වසර තුළ පෙර පරිදි කාර්තුවක වශයෙන් පැවැත්විය නොහැකි වූ ශ්‍රමබල සමීක්ෂණය 2005 වසරේ අගෝස්තු මාසය තුළ දී විශේෂ සමීක්ෂණයක් ලෙස පවත්වන්නට යෙදිණි.

සුනාමි ව්‍යසනයෙන් විනාශ වූ ප්‍රදේශ පිළිබඳ සැලකිල්ලට ගනිමින් නිවාස ඒකක 5350ක ජාතික නියැදියක් ප්‍රධාන ස්ථර දෙකකින් තෝරා ගනිමින් මෙම විශේෂ ශ්‍රමබල සමීක්ෂණය සිදු කරන ලදී.

- 1 ස්ථරය: සුනාමි ව්‍යසනය බලනොපෑ සංගණන කාණ්ඩ තුළ ඇතුළත් නිවාස ඒකක
 - 2 ස්ථරය: සුනාමි ව්‍යසනය බල පෑ සංගණන කාණ්ඩ තුළ පිහිටි (සුබසාධන කඳවුරු සහ අන්තර් කාලීන නිවාසද ඇතුළත්) නිවාස ඒකක
- කරුණාකර www.statistics.gov.lk මගින් දෙපාර්තමේන්තුවේ වෙබ් අඩවිය ඔස්සේ සුනාමි ව්‍යසනයට හසු වූ ප්‍රදේශ සහ හසු නොවූ ප්‍රදේශ අනුසාරයෙන් සැදුම්ලත් වගු වැඩිදුර පරීක්ෂා කළ හැකි බව සලකන්න.

ශ්‍රමබල සහභාගිත්වතා අනුපාතය

ශ්‍රමබලය : අදාළ යොමු සතිය තුළ රැකියා නියුක්ත හා රැකියා විසුකත් මුළු ජනගහනය

ශ්‍රමබල සහභාගිත්වතා අනුපාතය : ශ්‍රමබලයට අයත් වන පුද්ගලයින් සංඛ්‍යාව වයස අවුරුදු 10 හා ඊට වැඩි ජනගහනයට ඇති අනුපාතය

වගුව 1 : ස්ත්‍රී . පුරුෂ භාවය සහ අංශය අනුව ආර්ථික වශයෙන් ක්‍රියාශීලී ජනගහනය

අංශය	නිවාස ඒකකවල පදිංචි ජනගහනය (අවුරුදු 10 හා ඊට වැඩි)	ආර්ථික වශයෙන් ක්‍රියාශීලී ජනගහනය					
		එකතුව	%	පුරුෂ	%	ස්ත්‍රී	%
ãæõk	16870976	8141347	100.0	5436362	66.8	2704985	33.2
ù\$è æ	2216273	1008146	100.0	730612	72.5	277533	27.5
è!Ç×	14654702	7133202	100.0	4705750	66.0	2427452	34.0

වගුව 2 : ස්ත්‍රී /පුරුෂ භාවය සහ අංශය අනුව ආර්ථික වශයෙන් ක්‍රියාශීලී නොවන ජනගහනය

අංශය	නිවාස ඒකකවල ù:¥í ùè{ ù× (à<# 10 { \$ãð <`±)	ශ්‍රමබලකායට අයත් නොවන					
		එකතුව	%	පුරුෂ	%	ස්ත්‍රී	%
එකතුව	16870976	8729628	51.7	2666654	30.5	6062975	69.5
නාගරික	2216273	1208128	54.5	338647	28.0	869480	72.0
ග්‍රාමීය	14654702	7521501	51.3	2328006	31.0	5193494	69.0

වගුව 3 : ස්ත්‍රී . පුරුෂ භාවය අනුව ශ්‍රමබල සහභාගිත්වතා අනුපාතය

වසර	ශ්‍රමබල සහභාගිත්වතා අනුපාතය		
	එකතුව	පුරුෂ	ස්ත්‍රී
2000	50.3	67.2	33.9
2001	48.8	66.2	31.9
2002	50.3	67.9	33.6
*2003	48.9	67.2	31.4
** 2004	48.6	66.7	31.5
*** 2005 àµè\$!	48.3	67.1	30.9

* උතුරු පළාත හැර
 ** මුලතිව් හා කිලිනොච්චි දිස්ත්‍රික්ක හැර
 *** සියළු දිස්ත්‍රික්ක ඇතුළුව
 (2003ට පෙර උතුරු හා නැගෙනහිර පළාත් හැර)

සමීක්ෂණ ප්‍රතිඵල අනුව වැඩ කරන වයසේ ජනගහනය (අවු:10 හා ඊට වැඩි) 16,870,976ක් ලෙස වාර්තා විය. ආර්ථික වශයෙන් ක්‍රියාශීලී ජනගහනය ලෙස වාර්තා වූ 8,141,347 (48.2%) න් පිරිමි 67% ක් සහ ගැහැණු 33%ක් වශයෙන්ද, ආර්ථික වශයෙන් ක්‍රියාශීලී නොවන ජනගහනය ලෙස වාර්තා වූ 8,729,628න් පිරිමි 31%ක්ද, ගැහැණු 69%ක්ද ලෙස පැවතුණි.

පසුගිය වසර හා සැසඳීමේදී ශ්‍රමබල සහභාගිත්වතා අනුපාතයෙහි කැපී පෙනෙන වෙනසක් දක්නට නොමැති බව වගුව 3 නිරීක්ෂණයෙන් පැහැදිලි කරගත හැක.

වගුව 4 : වයස් කාණ්ඩ හා ස්ත්‍රී පුරුෂ භාවය අනුව ශ්‍රමබල සහභාගිත්වතා අනුපාතය

වයස් කාණ්ඩය (අවුරුදු)	ස්ත්‍රී /පුරුෂ භාවය		
	එකතුව	පුරුෂ	ස්ත්‍රී
එකතුව	48.3	67.1	30.9
15 - 19	21.4	28.9	13.2
20 - 24	62.3	82.7	44.4
25 - 29	68.0	94.1	42.9
30 - 39	69.7	97.1	44.6
40 +	51.3	74.5	31.1

සමස්ත ශ්‍රමබල සහභාගිත්වතා අනුපාතය 48.3% කි. වයස 25 -29 අතර පිරිමින්ගේ ශ්‍රමබල සහභාගිත්වතා අනුපාතය 94.1% ක් වන අතර, උපරිම ශ්‍රමබල සහභාගිත්වතා අනුපාතයක් වාර්තා වන්නේ වයස අවුරුදු 30 - 39 කාණ්ඩයෙන් 97%ක් වශයෙනි. ස්ත්‍රීන්ගේ උපරිම ශ්‍රමබල සහභාගිත්වතා අනුපාතයද වයස අවුරුදු 30-39 කාණ්ඩයෙන් 45%ක් ලෙස වාර්තා වෙයි.

රැකියා නියුක්තිය

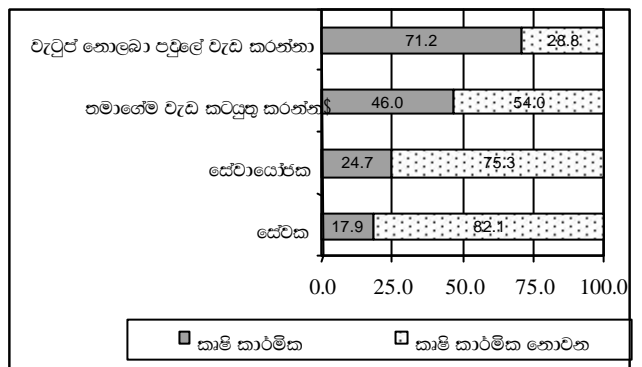
රැකියා නියුක්තිය : වැටුප් හෝ ලාභ පිණිස හෝ පවුලට ආදායමක් ලැබීම සඳහා යොමු සතිය තුළ කිසියම් වැඩක නියැලුණු පුද්ගලයින්

වගුව 5: ස්ත්‍රී / පුරුෂ භාවය හා සේවයේ නියුතු කර්මාන්තය අනුව රැකියා නියුක්ති ජනගහනයේ ප්‍රතිශත ව්‍යාප්තිය

අංශය සහ ස්ත්‍රී/පුරුෂ භාවය	එකතුව		කෘෂිකර්මාන්තය		නිෂ්පාදන කර්මාන්ත		සේවා අංශය	
	ගණන	%	ගණන	%	ගණන	%	ගණන	%
නාගරික								
එකතුව	943187	100.0	57582	6.1	248613	26.4	636992	67.5
පුරුෂ	691532	100.0	50318	7.3	175713	25.4	465502	67.3
ස්ත්‍රී	251656	100.0	7265	2.9	72901	29.0	171490	68.1
ග්‍රාමීය								
එකතුව	6574819	100.0	2248457	34.2	1679400	25.5	2646962	40.3
පුරුෂ	4443233	100.0	1432293	32.2	1093477	24.6	1917464	43.2
ස්ත්‍රී	2131586	100.0	816164	38.3	585923	27.5	729498	34.2
වතු								
එකතුව	7518007	100.0	2306039	30.7	1928014	25.6	3283954	43.7
පුරුෂ	5134765	100.0	1482610	28.9	1269190	24.7	2382965	46.4
ස්ත්‍රී	2383241	100.0	823429	34.6	658824	27.6	900989	37.8

සේවා අංශයට අදාළ රැකියාවල නියුතු පුද්ගලයින් 68%ක් නාගරික අංශයෙන් වාර්තා වන අතර, එය ග්‍රාමීය අංශය තුළ 40%කි. ස්ත්‍රී ජනවහරයේ වැඩිම සේවා නියුක්තිය ග්‍රාමීය අංශය තුළ කෘෂි කර්මාන්තයෙන් 38%ක් ලෙස වාර්තා වන අතර, නාගරික අංශය තුළ ස්ත්‍රීන්ගේ ඒ සඳහා දායකත්වය 3%ක් පමණි.

වර්ෂ 1 : සේවයේ නියුතු කර්මාන්තය සහ සේවා භවය අනුව රැකියා නියුක්ති ජනගහනය ප්‍රතිශතයක් ලෙස



වගුව 6: සේවයේ නියුතු කර්මාන්තය සහ සේවා භවය අනුව රැකියා නියුක්ති ජනගහනයේ ප්‍රතිශත ව්‍යාප්තිය.

සේවා භවය	එකතුව		කෘෂි කර්මාන්තය		කෘෂි කර්මාන්ත නොවන	
	ගණන	%	ගණන	%	ගණන	%
එකතුව	7518007	100.0	2306039	30.7	5211967	69.3
සේවක	4461935	100.0	797845	17.9	3664090	82.1
සේවායෝජක	229520	100.0	56732	24.7	172788	75.3
භෞමික වැඩ කරුවන්	2229479	100.0	1026548	46.0	1202931	54.0
වැටුප් නොලබා පවුලේ වැඩ	597072	100.0	424913	71.2	172159	28.8

සටහන : (A,B,C.....Q.) වශයෙන් සඳහන් කරනු ලබන මෙම වර්ගීකරණය ජාත්‍යන්තර සම්මත කර්මාන්ත වර්ගීකරණය ISIC (Rev.3) අනුව සකස් වී ඇති අතර, විවලයනා සංගුණකය සැලකිල්ලට ගනිමින් සමහර කර්මාන්ත අංශ පරිණාමයට සම්බන්ධ කොට ඇත.

කෘෂිකර්මාන්ත සහ කෘෂිකර්මාන්ත නොවන කර්මාන්ත තුළ විවිධ සේවා භවයන් යටතේ රැකියා නියුක්තිවූවන් 6 වනුවෙන් පිළිබිඹු වන අතර, විවිධ සේවා භවයන් යටතේ රැකියා නියුක්තිකයින් 69% ක් කෘෂි කර්මාන්ත නොවන කර්මාන්ත තුළ සේවයේ යෙදී ඇති බව පෙන්නුම් කෙරේ.

වගුව 7 : තෝරා ගත් කර්මාන්ත අංශ කිහිපයක් යටතේ රැකියා නියුක්ති ජනගහනයේ ප්‍රතිශත ව්‍යාප්තිය

වසර	එකතුව	නියුතු කර්මාන්ත අංශය							
		කෘෂි කර්මාන්ත සහ වන වගාව	ධීර	නිෂ්පාදන	ඉදි කිරීම්	නෞත සහ සිල්ලට වෙදාම	නෝටල් සහ නෝපනානා	ප්‍රවාහන සහ ගමනාකිරීම්	වෙනත්
*2004	100.0	31.9	1.5	17.7	5.2	12.3	1.6	5.6	24.1
**2005 අංශය	100.0	29.0	1.7	18.4	6.1	12.0	1.8	6.5	24.5
සුනාමි ප්‍රදේශ	100.0	4.7	22.5	18.0	6.4	16.3	2.7	5.6	23.7
සුනාමියට හසු නොවූ ප්‍රදේශ	100.0	29.8	1.0	18.4	6.1	11.9	1.8	6.5	24.5

- වෙනත්
- මූල්‍ය ගනුදෙනු, දේපල වෙළඳාම, තුළිත දීමේ සහ ව්‍යාපාරික සේවා (J,K)
- චාප්පාලන ආරක්ෂක සහ අභ්‍යවකාශ සේවා චාප්පා (L)
- අධ්‍යාපන (M)
- සෞඛ්‍ය සහ සමාජ සේවා (N)
- වෙනත් මානව සම්පත් සහ පොදු සේවා (O)
- ගෘහ සේවාවල නියුතු වූවන් (P)
- තැනින් තැන ඇවිදි සේවය කරන කුලීකරුවන් සහ
- පහල් සහ කැණීම් (C)
- විදුලිය, ගෑස් සහ ප්‍රවේශන (E)
- වෙනත් ප්‍රාදේශීය සංවිධාන (Q)
- ප්‍රමාණවත් ලෙස විස්තර නොවූ නියුතු කර්මාන්ත

* මූලතිරි, කිලිනොච්චි දිස්ත්‍රික්ක හැර

** සියළු දිස්ත්‍රික්ක ඇතුළත්ව

සටහන: A,B,C.....Q. වශයෙන් සඳහන් කරනු ලබන මෙම වර්ගීකරණය ජාත්‍යන්තර වර්ගීකරණය ISIC (Rev.3) අනුව සකස් වී ඇති අතර, විවලයනා සංගුණකය සැලකිල්ලට ගනිමින් සමහර කර්මාන්ත අංශ වර්ගීකරණයට සම්බන්ධ කොට ඇත.

සුනාමි ව්‍යසනයෙන් හානි සිදු වූ ප්‍රදේශවල (හැඳින්වීමේදී මෙය පැහැදිලි කර ඇත.) 23% ක අගයක් සහිතව වැඩිම ප්‍රතිශතයකින් සේවා නියුක්තිය වාර්තා වන්නේ ධීරම කර්මාන්තය තුළිති. එමෙන්ම ඉදිකිරීම් ක්ෂේත්‍රයේ නියුතු වූවන් 2004ට වඩා 2005 අගෝස්තු වන විට 5.2 සිට 6.1 ක් දක්වා කැපී පෙනෙන වර්ධනයක් පෙන්නුම් කරයි. සුනාමි ප්‍රදේශවල සිදුවන ඉදිකිරීම් මේ සඳහා බලපාන්නට ඇත.

විවේචනාව

විවේචනා අනුපාතය : රැකියා විසුකන් පුද්ගලයින් සංඛ්‍යාව, ශ්‍රම බලකායට ඇති අනුපාතයේ ප්‍රතිශතය

රැකියා විවේචනා පුද්ගලයින් : යොමු සහිත තුළ රැකියාවක් සොයමින් සිටි අය සහ රැකියාවක් බලාපොරොත්තුව, රැකියාවක් නොමැතිව සිටි පුද්ගලයින්

වගුව 8 : ස්ත්‍රී / පුරුෂ භාවය සහ අංශ අනුව රැකියා විවේචනා පුද්ගලයින් සංඛ්‍යාව සහ විවේචනා අනුපාතය

අංශය	එකතුව		පුරුෂ		ස්ත්‍රී	
	රැකියා විවේචනා අනුපාතය (%)	විවේචනා අනුපාතය (%)	රැකියා විවේචනා අනුපාතය (%)	විවේචනා අනුපාතය (%)	රැකියා විවේචනා අනුපාතය (%)	විවේචනා අනුපාතය (%)
ශ්‍රී ලංකාව	623341	7.7	301597	5.5	321744	11.9
නාගරික	64958	6.4	39080	5.3	25878	9.3
ග්‍රාමීය	558383	7.8	262517	5.6	295866	12.2

2005 වසරේ රැකියා විවේචනා මුළු පුද්ගලයින් ගණන 623,341 කි. මෙයින් රැකියා විවේචනා පුරුෂයින් 301,597ක් (48%)ක් ලෙස වාර්තා වූ අතර, ස්ත්‍රීන් 321,744 කි. (ප්‍රතිශතය 52% කි.) ජාතික විවේචනා අනුපාතය 7.7% වූ අතර, නාගරික අංශය තුළ 6.4%ක් ලෙසද, ග්‍රාමීය අංශය තුළ 7.5%ක් ලෙසද වාර්තා විය.

වගුව 9 : ස්ත්‍රී / පුරුෂ භාවය අනුව රැකියා නියුක්ත හා රැකියා විසුකන් පුද්ගලයින්ගේ අධ්‍යාපන සුදුසුකම්වල ප්‍රතිශත ව්‍යාප්තිය

ස්ත්‍රී / පුරුෂ භාවය	අධ්‍යාපන මට්ටම			
	එකතුව	9 වසර	අ.පො.ස. (සා.පෙ.)	අ.පො.ස. (උ.පෙ.)
රැකියා නියුක්ත පුද්ගලයින්	100.0	66.4	18.2	15.4
පුරුෂ	100.0	69.5	18.0	12.5
ස්ත්‍රී	100.0	59.6	18.6	21.7
රැකියා විසුකන් පුද්ගලයින්	100.0	41.7	28.6	29.7
පුරුෂ	100.0	50.1	29.1	20.8
ස්ත්‍රී	100.0	33.8	28.1	38.0

අධ්‍යාපන සුදුසුකම් වලට ප්‍රමාණාත්මකව රැකියා නියුක්ත සහ රැකියා විවේචනා පුද්ගලයින් නිරීක්ෂණය කිරීමේදී වැඩිදුර අධ්‍යාපනය ලබා රැකියා නියුතුව සිටින පුද්ගලයින්ගේ ප්‍රතිශතයට වඩා, එම ප්‍රමාණයෙන්ම අධ්‍යාපනය ලබා රැකියා විවේචනව සිටින පුද්ගලයින්ගේ ප්‍රමාණය වැඩි බව හෙතෙන්නට තිබේ. රැකියා නියුතුව පුද්ගලයින් ගෙන් 33.6% ක් අ.පො.ස. (සා.පෙ.) සහ ඊට වඩා වැඩි අධ්‍යාපන සුදුසුකම් සපුරා සිටින අතර, රැකියා විවේචන පුද්ගලයින් අතර එම සුදුසුකම් සපුරා 53% ක් සිටින බව වාර්තා විය.

රැකියා විවේචනව සිටින කාන්තාවන්ගේ 66% ක් අ.පො.ස.(සා.පෙ.) සහ ඊට වඩා වැඩි අධ්‍යාපන සුදුසුකම් සපුරා ඇති අතර, රැකියා විවේචනව සිටින පුරුෂයන් ගෙන් එම අධ්‍යාපන මට්ටම සපුරා ඇත්තේ 50% ක් පමණි.

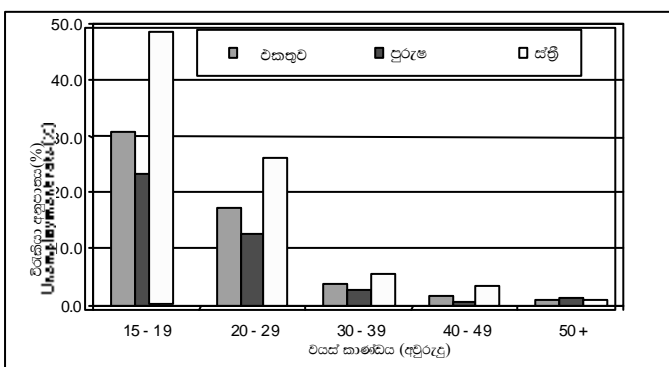
වගුව 10 : වයස් කාණ්ඩ සහ ස්ත්‍රී / පුරුෂ භාවය අනුව විවේචනා අනුපාතය

වයස් කාණ්ඩය	ස්ත්‍රී / පුරුෂ භාවය		
	එකතුව	පුරුෂ	ස්ත්‍රී
ශ්‍රී ලංකාව	7.7	5.5	11.9
15 - 19	30.8	23.5	48.5
20 - 29	17.2	12.4	26.3
30 - 39	3.8	2.8	5.7
40 - 49	1.5	0.5	3.3
50 +	1.0	1.1	0.7

සමස්ත ශ්‍රී ලාංකීය විවේචනා අනුපාතය පහළ මට්ටමකට පත්ව තිබුණද, එයින් වයස අවු: 15 - 19 සහ 20 - 29 අතර වයස් කාණ්ඩ තුළ විවේචනා අනුපාතය ඉහළ අගයක් ගෙන තිබිණ.

සංසන්දනාත්මකව මෙයා බැලීමේදී වයස අවු:15 -19 අතර පුරුෂයින්ගේ විවේචනා අනුපාතය 24% ක්ට පවතිනද ස්ත්‍රීන්ගේ එම අගය 49% ක් ගෙන ඒමට ඇත.

වගුව 2 : වයස් කාණ්ඩ සහ ස්ත්‍රී / පුරුෂ භාවය අනුව විවේචනා අනුපාතය



වගුව 11 : ලබා ඇති අධ්‍යාපන සුදුසුකම් සහ විවේචනාවෙන් පසු වූ කාලය අතර ප්‍රතිශත ව්‍යාප්තිය

කාලය	අධ්‍යාපන මට්ටම				
	සියලු මට්ටම්	5 ශ්‍රේණිය තෙක් සමත්	5 සිට 9 ශ්‍රේණිය තෙක් සමත්	අ.පො.ස. (සා.පෙ.)	අ.පො.ස. (උ.පෙ.)
එකතුව	100.0	100.0	100.0	100.0	100.0
මාස 60 අඩු	19.9	18.9	15.5	13.9	16.4
මාස 6 සිට මාස 12 දක්වා	11.7	12.0	13.7	12.2	12.5
මාස 12 සහ ඊට වැඩි	68.4	69.2	70.8	73.9	71.0

රැකියා විවේචනව පසුවන අ.පො.ස. (උ.පෙ.) හා ඊට වැඩි විභාග සමත් අයගෙන් 71% ක් මාස 12 කට වැඩි කාලයක් පුරා රැකියාවක් සෙවීමේ කටයුතුවල නිරතව සිට ඇත. තෝරා ගත් විවිධ අධ්‍යාපන මට්ටම් සැලකිල්ලට ගැනීමේදී වැඩිම සාපේක්ෂ අගයක් වාර්තා වන්නේද මෙම පිරිසෙනි.

තෝරාගත් ශ්‍රමබල දර්ශකයන්

	වසර							
	1996	1998	2000	2001	2002	2003*	2004**	2005***
ශ්‍රමබල සහභාගිත්වය								
ස්ත්‍රී / පුරුෂ භාවය අනුව								
දෙපාර්ශවයම	48.6	51.7	50.3	48.8	50.3	48.9	48.6	48.3
පුරුෂ	65.9	67.5	67.2	66.2	67.9	67.2	66.7	67.1
ස්ත්‍රී	31.6	36.4	33.9	31.9	33.6	31.4	31.5	30.9
පදිංචි ප්‍රදේශ අනුව								
එකතුව	48.6	51.7	50.3	48.8	50.3	48.9	48.6	48.3
නාගරික	44.4	45.2	44.9	44.2	46.0	44.4	44.9	45.5
ග්‍රාමීය	49.5	52.7	51.2	49.6	50.9	49.6	49.2	48.7
විරැකියා අනුපාතය								
ස්ත්‍රී / පුරුෂ භාවය අනුව								
දෙපාර්ශවයම	11.3	9.2	7.6	7.9	8.8	8.4	8.3	7.7
පුරුෂ	8.2	6.5	5.8	6.2	6.6	6.0	6.0	5.5
ස්ත්‍රී	17.7	14.0	11.1	11.5	12.9	13.2	12.8	11.9
වයස් කාණ්ඩ අනුව								
20 - 29	22.0	19.3	17.4	18.4	20.1	19.4	19.2	17.2
20 - 24	29.1	25.4	23.0	24.4	27.0	26.4	25.9	24.6
25 - 29	14.4	12.4	10.9	11.3	11.6	11.4	11.4	9.5
තෝරා ගත් අධ්‍යාපනික මට්ටම අනුව								
අ.පො.ස. (උ.පො.) හා ඉන් ඉහළ								
දෙපාර්ශවයම	19.0	17.5	14.9	15.3	16.8	16.5	16.8	13.8
පුරුෂ	10.1	9.4	8.8	10.1	10.8	10.4	10.5	8.9
ස්ත්‍රී	28.3	25.8	21.5	21.5	23.0	23.3	23.8	19.1
රැකියා නියුක්ත ජනගහනය								
ස්ත්‍රී / පුරුෂ භාවය අනුව								
μ=ඒ\$! A&k x ´	5536216	6049388	6310247	6235588	6519415	7012755	7440226	7518007
ඊඹ` A	3856411	4004621	4241546	4248877	4395164	4833483	5087861	5134765
&ඒඹ	1679805	2044767	2068701	1986711	2124250	2179272	2352365	2383241
සේවයේ නියුතු කර්මාන්ත (ප්‍රතිශතයක් ලෙස)								
එකතුව	100.0	100.0	100.0	100.0	100.0	100.0	100.0	100.0
කෘෂිකර්ම	37.4	39.3	36.0	32.6	34.5	34.0	33.5	30.7
නිෂ්පාදන කර්මාන්ත	14.6	14.9	16.6	17.0	16.5	16.5	17.7	18.4
වෙනත්	48.0	45.8	47.4	50.4	49.1	49.5	48.8	50.9
සතියකට වැඩ කරන පැය ගණන (ප්‍රතිශතයක් ලෙස)								
එකතුව	100.0	100.0	100.0	100.0	100.0	100.0	100.0	100.0
0 •	4.9	5.3	7.2	4.3	5.6	7.5	5.2	4.7
1 - 9	1.8	2.3	1.9	1.5	1.5	1.8	1.6	1.5
10 - 39	32.0	32.9	32.7	28.2	32.0	32.6	28.7	27.6
40+	61.3	59.6	58.2	66.1	60.9	58.1	64.5	66.2

* උතුරු පළාත හැර

** මුලතිව් හා කිලිනොච්චි දිස්ත්‍රික්ක හැර

*** සියළු දිස්ත්‍රික්ක ඇතුළුව

(2003ට පෙර උතුරු හා නැගෙනහිර පළාත් හැර)

*රැකියාවක් තිබූ නමුත්, යොමු සහිය තුළ රැකියාවේ යෙදී නොමැත.

ජනලේඛන හා සංඛ්‍යාලේඛන දෙපාර්තමේන්තුව, 15/12,මේට්ලන්ඩ් වන්දුවි-කය, කොළඹ 7
 දුරකථන 2695291, ෆැක්ස් 94-11-2697594, ඊමේල්:sample.survey @ statistics.gov.lk
 අන්තර් වෙබ් : www.statistics.gov.lk