

Plan de la présentation

<ol style="list-style-type: none"> 1. Introduction 2. Démographie 3. Education 4. Emploi 5. ENA 6. Agriculture 7. Santé 	<ol style="list-style-type: none"> 8. Habitation 9. Avoir 10. Consommation 11. Pauvreté et Inégalité 12. Vulnérabilités/ Mécanismes amortisseurs 13. Opinion sur les conditions de vie 14. Opinion sur les services publics
--	--

2

1. INTRODUCTION

Contexte et objectifs de l'enquête

- La série des EPM a débuté en 1993 dans le cadre de la prise en compte de la dimension sociale des ajustements structurels.
- L'EPM 2010 est le 8^{ème} élément de la série.
- La série a servi à la confection, au suivi et à l'étude d'impact sur la population des programmes de développement à Madagascar

3

Contexte et objectifs de l'enquête (suite)

- Il s'agit d'une enquête multithème de suivi des conditions de vie microéconomiques des ménages
- Elle a permis de mesurer plusieurs indicateurs de suivi des Objectifs du Millénaire pour le Développement (OMD) après 10 ans de mise en œuvre et à 5 ans de la première échéance de 2015.

4

Contexte et objectifs de l'enquête

(suite)

- Elle s'inscrit dans la mise en œuvre de la **SNDS** qui ambitionne un système statistique de confiance, capable de couvrir les besoins récurrents et émergents...
- Elle a permis de mettre à la disposition de l'Etat, des Partenaires, des citoyens... la situation de départ (baseline) pour la 4^{ème} République.
- Elle servira d'input au prochain programme de développement du pays.

5

Principaux défis

Défis temporels

- Calendrier d'une durée minimale (% aux 7 EPM qui ont précédé la présente enquête)
- Présentation des constats de 2010 avant la fin du mois de janvier 2011 (vision de la SNDS).

Défis procédural

- Respect des procédures de dépenses et de recrutement .

6

Principaux défis (suite)

Défis techniques

Significativité des indicateurs au niveau des 22 régions subdivisées en milieu urbain et rural
Accessibilité, niveaux d'instruction des ménages, multiplicités des collectes auprès des ménages, contextes politiques....

Défis en ressources humaines

Qualité et disponibilité des enquêteurs,
Qualité et disponibilité des analystes

7

Approche pour relever les défis

- Mise en priorité de l'EPM 2010 pendant l'année 2010 à la DSM
- Appuis des techniciens d'autres services
- Programmation des conclaves pour le traitement des données et les analyses
- Effort d'équilibre entre respect des procédures et limitation des retards

8

Approche pour relever les défis (suite)

- Echantillon aléatoire pour assurer la représentativité au sens statistique (choix aléatoires de 623 localités et 20 ménages par localité, en tout 12460 ménages et 59 373 individus)
- Stratification en: 22 Régions croisées aux 2 milieux (urbain et rural)
- Les données de la cartographie du RGPH3 pour base d'échantillonnage
- Supervisions, contrôles à plusieurs niveaux des données

9

Principaux points saillants techniques

- Plan de tabulation
- Confection des questionnaires, des masques de saisie et des manuels
- Echantillonnage
- Enquête test
- Formations des agents de terrain
- Collecte sur terrain (avec supervision)

10

Principaux points saillants techniques (suite)

- Contrôles manuels
- Saisie
- Contrôles informatiques et apurements
- Traitements
- Analyses préliminaires
- Présentations des résultats descriptifs
- Analyses approfondies
- Dissémination des résultats

11

Recommandations et leçons apprises

- **Enquête multi thème:**
Possibilité études explicatives en étudiant les liaisons entre les différents thèmes au niveau d'un ménage
Longueur du questionnaire (45 pages)
- **Enquête par échantillonnage:**
Faisabilité technique, financière et temporelle
La significativité des résultats est seulement assurée à un niveau agrégé
Il est conseillé de raisonner en terme d'intervalle de confiance avant de tirer des conclusions
- **La majorité des réponses sont basées sur les déclarations des répondants.**

12

Recommandations et leçons apprises

(suite)

- **Coordination des collectes de plusieurs enquêtes**

Mieux coordonner les différentes collectes. Pour le cas des EPM, l'INSTAT la programme tous les 2 ans. L'effectivité de cette périodicité dépend de la disponibilité des fonds.

- **Procédure**

A cause des procédures, il est recommandé d'assurer la disponibilité des fonds avant le lancement des activités

- **Agents de terrain**

Dans la mesure du possible, diminuer le nombre d'agents de terrain

13

Précision des résultats

Pour une enquête auprès de 12460 ménages, si on a appliqué un tirage aléatoire simple, la précision a priori d'un indicateur de proportion est aux environs de 0,87%.

14

Précision des résultats (suite)

Précision des taux d'utilisation de source améliorée d'eau

Milieu	Proportion	Erreur standard	Intervalle de confiance à 95%		Effet d'échantillonnage	Unité: %
			inférieure	supérieure		
Urbain	70,0	2,60940	64,91770	75,16770	8,21170	
Rural	38,4	2,05980	34,40410	42,49520	17,79910	
Ensemble	44,9	1,73000	41,46890	48,26440	15,07380	

15

2. DÉMOGRAPHIE

Répartition de la population:

- 20% urbains, 80% rural

Ménages de taille moyenne égale à 4,8 individus :

- 4,9 en milieu rural,
- 4,5 en milieu urbain.

16

Taille moyenne des ménages

Région	Urbain	Rural	Ensemble
Diana	3,6	3,5	3,6
Sava	3,8	4,4	4,3
Analamanga	4,3	4,4	4,4
...
Vatovavy Fitovinany	5,5	5,6	5,6
Androy	5,4	5,7	5,7
Atsimo Atsinanana	4,8	6	5,8
Ensemble	4,5	4,9	4,8

17

- ✓ Ménages pauvres :
 - de taille plus élevée
 - des chefs de ménage moins alphabétisés, moins de 20% ont dépassé le niveau d'éducation primaire
- ✓ Deux-tiers des ménages sont dirigés par des agriculteurs
- ✓ 20% de ménages gérés par des femmes

18

Caractéristiques des ménages gérés par des femmes, par milieu.

	Urbain	Rural	Ensemble
Ménages gérés par des femmes, %	22,6	18,5	19,4
Population vivant dans un ménage géré par des femmes, %	18,3	14,1	15,0
Nombre moyen d'individus par ménage			
• Ménages dirigés par des hommes	4,7	5,2	5,1
• Ménages dirigés par des femmes	3,6	3,8	3,7
Age moyen du chef de ménage, années			
• Homme	41,5	41,0	41,1
• Femme	46,0	45,7	45,7
• Ensemble	42,5	41,9	42,0

19

Caractéristiques des ménages suivant le quintile de consommation

Quintile de consommation	Q1	Q2	Q3	Q4	Q5	Ensemble
Taille moyenne du ménage	6,3	5,7	5,2	4,5	3,5	4,8
Nombre de personnes dépendants	3,8	3,2	2,7	2,2	1,3	2,5
Nombre de personnes en âge de travailler	2,3	2,3	2,2	2,1	2	2,1
Taux d'alphabétisation du CM (%)	47	64	68	76	87	71

20

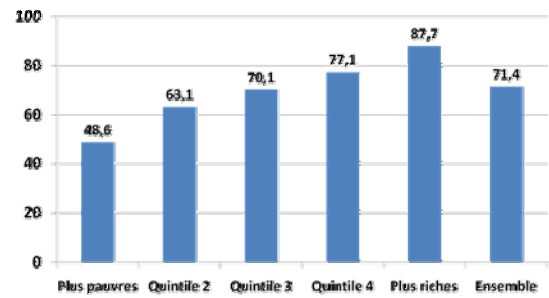
3. EDUCATION

Taux d'alphabétisation des individus âgés de 15 ans et plus

Région	Urbain	Rural	Hommes	Femmes	Ensemble
Anosy	80,4	27,4	42,5	28,1	35,1
Androy	41,4	38,5	42,8	35,5	39,0
Atsimo Atsinanana	76,7	38,3	49,6	36,0	42,5
...
Bongolava	86,9	82,3	86,0	79,7	82,9
Itasy	89,7	83,2	85,1	82,5	83,9
Analamanga	93,8	93,5	94,3	93,0	93,6
Ensemble	83,7	67,8	74,9	68,0	71,4

21

Taux d'alphabétisation des 15 ans et plus, selon le quintile



22

Taux de scolarisation

	Taux net de scolarisation		
	Garçons	Filles	Ensemble
Primaire	72,4	74,5	73,4
Collège	21,0	24,5	22,7
Lycée	6,0	6,7	6,3
Supérieur	1,1	1,0	1,1

23

Taux de scolarisation

	Taux brut de scolarisation		
	Garçons	Filles	Ensemble
Primaire	118,3	117,6	118,0
Collège	44,7	42,7	43,7
Lycée	16,5	15,1	15,8
Supérieur	2,0	1,8	1,9

24

4. EMPLOI

Concepts et définitions

Individus en âge de travailler : 5 ans et plus

Actif occupé : ayant exercé une activité économique au moins une heure au cours des 7 derniers jours

Chômeur : dépourvu d'emploi, à la recherche d'un emploi et disponible à travailler dans un délai relativement court (moins d'un mois)

Population active : actifs occupés ou chômeurs

Sous-employé : actif occupé, à la recherche d'un autre emploi et disponible à exercer un emploi ou des heures supplémentaires

Sous-emploi lié à la durée du travail : Heures travaillées moins de 35 heures par semaine contre son gré

Situation d'emplois inadéquats : Productivité réduite et procurant moins du salaire horaire minimum en vigueur

25

Quelques indicateurs sur l'emploi

Taux d'activité : Proportion de la population active dans la population en âge de travailler

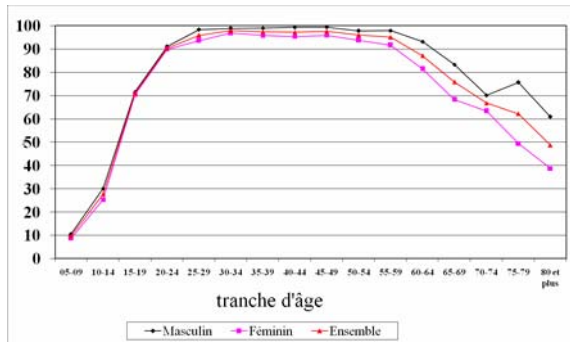
Taux de chômage : Proportion des chômeurs dans la population active

Taux de sous-emploi lié à la durée du travail : Proportion des travailleurs concerné par le sous emploi lié à la durée du travail sur l'ensemble des actifs occupés

Taux de situation d'emplois inadéquats : Proportion des travailleurs en situation d'emplois inadéquats sur l'ensemble des actifs occupés

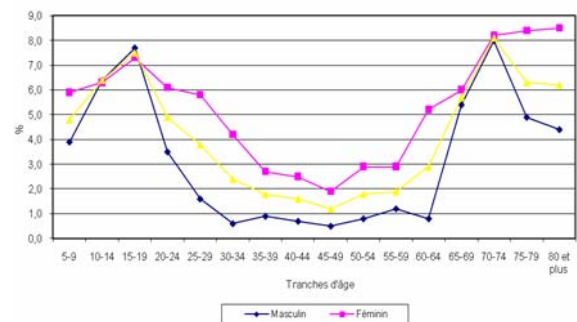
26

Taux d'activité selon l'âge et le sexe



27

Taux de chômage selon le sexe et l'âge



28

Niveau du salaire annuel moyen

Unité: 1000 Ariary

Niveau d'instruction	Masculin	Féminin	Ensemble
Sans instruction	659	552	616
Primaire	901	681	830
Secondaire	1 680	1 451	1 601
Supérieur	3 078	2 462	2 839
Ensemble	1 471	1 235	1 388

29

Taux de situation d'emplois inadéquats

Unité:%

Région	Masculin	Féminin	Ensemble
Vatovavy Fitovinany	61,8	76,5	68,6
Androy	67,5	56,9	64,3
Itasy	61,4	36,5	56,4
.	.	.	.
Atsinanana	36,1	26,3	32,8
DIANA	38,0	25,1	32,9
SAVA	26,3	33,7	28,6
Ensemble	42,6	41,6	42,2

30

5. ENTREPRISES NON AGRICOLES (ENA)

Les unités de production non agricoles regroupent les activités de transformation, d'achat pour revente et de commerce, de service.

- 34,8% des ménages malgaches possède au moins une unité de production non agricole
- 16,0% de l'ensemble possède une entreprise du salariat agricole.
- 51,5% des entreprises non agricoles ont répondu avoir connu une baisse de leur revenu par rapport à il y a un an.
- La proportion des entreprises qui possède de numéro statistique est seulement de 6,8%.

Taux de possession

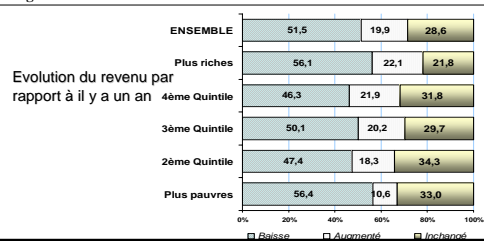
Milieu et genre du CM	ENA	ESA
Urbain	42,5	9,5
Rural	32,6	17,9
Masculin	35,2	16,4
Féminin	32,9	14,5
Madagascar	34,8	16,0

31

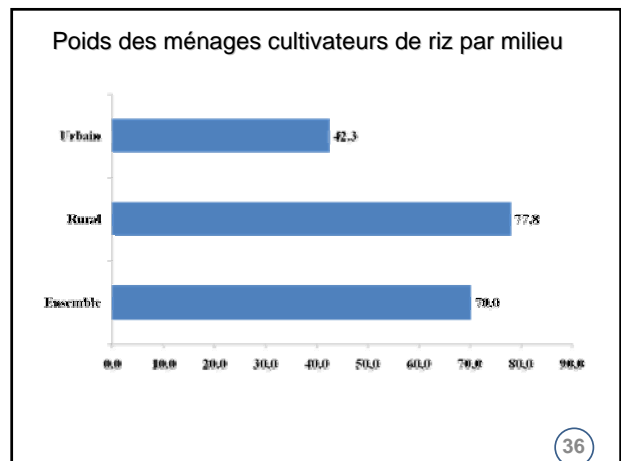
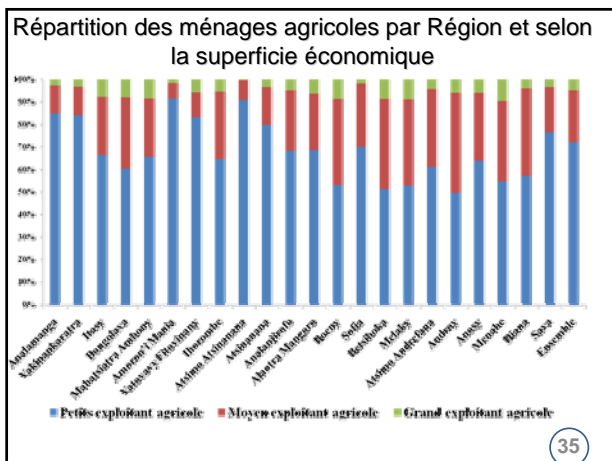
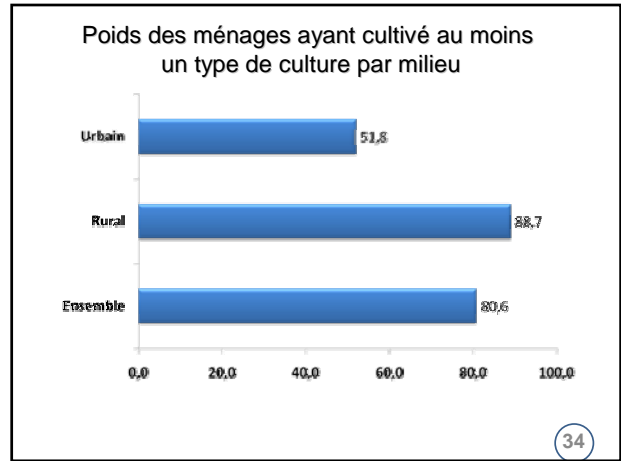
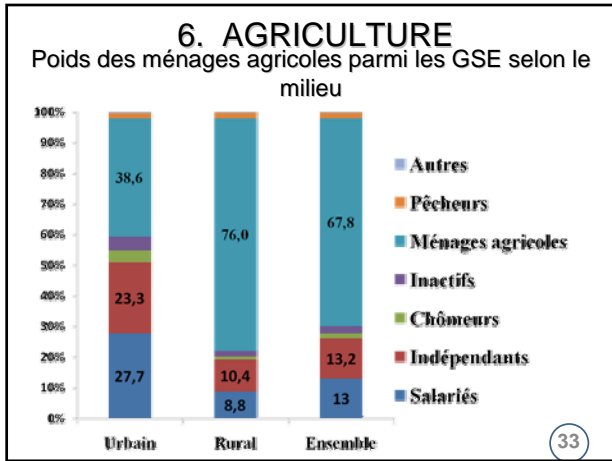
Quelques indicateurs sur les ENA

Structure par branche des ENA (Unité :%)

	Primaire	Industrie	Commerce	Transport	Autres service	arts et activités culturelles	Ensemble
• Urbain	6,9	13,7	55,4	3,3	10,7	10,0	100,0
• Rural	14,0	12,7	49,9	3,5	10,1	9,9	100,0
• Masculin	13,3	13,2	48,8	3,9	11,0	9,8	100,0
• Féminin	6,3	11,5	63,7	NS	6,8	10,6	100,0
Madagascar	12,1	12,9	51,4	3,4	10,2	9,9	100,0



32



7. SANTE

- L'incidence des maladies est évaluée à 12,4 %
- Incidences élevées:
 - d'Androy, Analanjirifo, Sava, et Atsinanana ;
 - chez les individus plus aisés ;
 - chez les enfants moins de 11 mois
- Les principales maladies qui frappent la population à Madagascar :
 - la fièvre ou suspicion du paludisme ;
 - les maladies diarrhéiques ;
 - les toux de plus de trois semaines et les IRA.

37

SANTE (Suite)

- Taux de consultation : 32,7 %
- Taux élevés :
 - Itasy ;
 - les enfants de moins de 4 ans.
- Dans l'ensemble, les principales raisons de non consultation sont:
 - l'appréciation des maladies ;
 - les problèmes financiers ;
 - et l'éloignement.
- Consultation:
 - centre public: 66 % des malades ;
 - secteur privé et praticiens informels: 34 % des malades.

38

SANTE (Suite)

- Taux de l'automédication : 64,1 %
- Coût des médicaments:
 - coût moyen : 3 050 Ariary ;
 - coût médian : 1 000 Ariary.
- Coût de traitement:
 - coût moyen de traitement : 18 000 Ariary ;
 - coût médian de traitement : 6 000 Ariary.
 - Pour la fièvre: la moitié des patients dépensent plus de 5 000 Ariary

39

8. HABITATION/ CONDITION DE VIE DES MENAGES

Répartition de la population selon le type de toilette, par milieu

Unité: %

Milieu	Cabinet avec siège anglais	Toilette à la turque	Toilette avec plateforme à béton lisse, porcelaine, fibre de verre	Latrines avec plateforme en bois, terre, ...	Trou ouvert	Dans la nature	Autres	Total
Urbain	2,6	7,9	5,0	42,3	10,9	30,7	0,6	100,0
Rural	0,6	3,0	0,8	30,8	6,1	58,5	0,2	100,0
Ensemble	1,0	4,0	1,7	33,1	7,1	52,8	0,3	100,0

40

8. HABITATION/ CONDITION DE VIE DES MENAGES (Suite)

Répartition des ménages selon le type de combustible utilisé pour la cuisine, par milieu

Unité: %

Milieu	Bois ramassé	Bois acheté	Charbon	Gaz	Electricité	Pétrole	Autres	Total
Urbain	45,0	6,1	47,1	0,7	0,3	0,1	0,7	100,0
Rural	86,9	4,1	8,7	0,0	0,1	0,1	0,1	100,0
Ensemble	77,7	4,5	17,1	0,2	0,2	0,1	0,2	100,0

41

8. HABITATION/ CONDITION DE VIE DES MENAGES (Suite)

Répartition des ménages selon la source d'éclairage par milieu

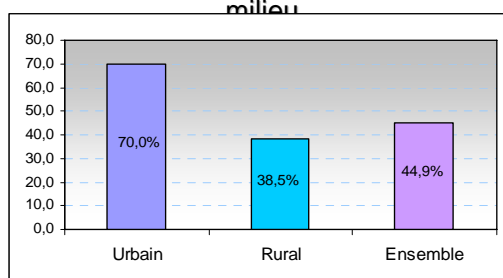
Unité: %

Milieu	Electricité	Générateur	Pétrole lampant	Bougies	Autres	Total
Urbain	39,1	0,8	53,8	5,8	0,5	100,0
Rural	4,8	1,1	88,9	3,2	2,1	100,0
Ensemble	12,3	1,0	81,2	3,8	1,7	100,0

42

8. HABITATION/ CONDITION DE VIE DES MENAGES (Suite)

Taux d'accès à l'eau potable selon le milieu



43

9. AVOIRS

Durée moyenne de possession de certains biens durables

Région de résidence	Meubles	Appareils électroménagers	Appareils audiovisuels	Bicyclettes/CycloMOTEURS	Equipements agricoles
Urbain	8,1	5,9	4,9	5,3	7,1
Rural	7,8	7,4	4,8	5,4	6,3
Madagascar	7,9	6,4	4,8	5,4	6,4

44

9. AVOIRS (suite)

Taux de possession de quelques biens « durables »

Biens	Plus pauvre	2ème Quintile	3ème Quintile	4ème Quintile	Plus riches
Maisons	94,4	92,3	88,9	84,9	72,1
Chaises	22,0	33,6	45,2	59,6	77,4
Tables	32,0	40,7	52,9	64,8	81,2
Lits	55,2	66,9	76,5	82,6	91,1
Natte	84,5	81,5	78,3	71,0	55,6
Autres meubles	14,3	15,3	20,4	29,4	47,2
Lampe à pétrole	93,5	93,6	92,9	84,8	55,0
Machines à coudre	2,4	4,5	5,3	9,4	19,1
Radios	5,9	9,1	13,1	14,2	25,3
Poste TV	21,4	31,3	40,2	47,1	45,3
Bicyclette	7,2	11,9	17,8	25,9	30,6
Téléphones portables	4,1	7,3	13,8	24,8	55,3

45

10. CONSOMMATION

Concepts et définition sur la consommation

- **Objectif** : Suivi du bien être des ménages
- **Approche** : La consommation constitue une façon d'approximer le bien être de façon objective et optimale
- La consommation est la mesure du bien être tiré de l'utilisation finale de tous les biens et services à la disposition des ménages
- Les éléments de la consommation sont :
 - ✓ Les dépenses alimentaires
 - ✓ Les dépenses alimentaires quotidiennes
 - ✓ Les dépenses non alimentaires
 - ✓ Les cadeaux et dons alimentaires
 - ✓ Les cadeaux et dons non alimentaires

46

Concepts et définition sur la consommation (suite)

- Les éléments de la consommation sont:

- Les auto-consommations agricoles
- Les produits de l'élevage autoconsommés
- Les auto-consommations issues des entreprises non agricoles
- Les dépenses liées à l'éducation
- Les dépenses liées à la santé
- Les paiements reçus en nature alimentaire
- Les paiements reçus en nature non alimentaire
- Les loyers imputés
- Les valeurs locatives des biens durables

47

Concepts et définition sur la consommation (suite)

- Cette approche de calcul de la consommation est recommandée par la plupart des chercheurs internationaux mais adaptée au cas malagasy
- Elle permet d'obtenir une mesure la plus complète et objective de la consommation des ménages
- De plus, elle rend comparable les consommations agrégées des ménages qui ont des préférences, des habitudes, des contextes locaux et individuels différents.
- Les différences spatiales des prix sont éliminées par application d'un déflateur régional

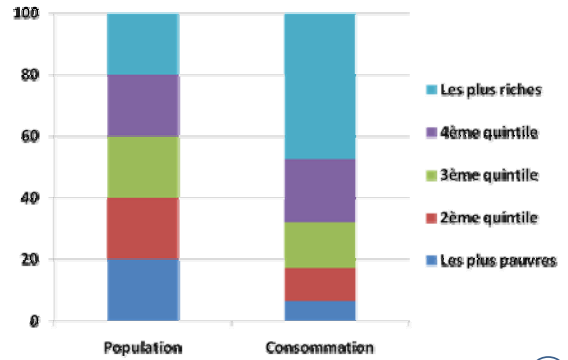
48

Le niveau de consommation annuelle par tête en millier d'Ar

Caractéristiques du CM	Urbain	Rural	Ensemble
Niveau d'instruction du			
Sans instruction	343	267	277
Primaire	539	352	389
Secondaire	718	481	551
Supérieur	1229	1079	1166
Genre du CM			
Masculin	606	356	405
Féminin	608	325	396
Taille du ménage			
Unipersonnel	1961	982	1277
2 à 4 personnes	786	467	542
5 à 7 personnes	516	326	364
8 à 10 personnes	400	255	280
11 personnes ou plus	340	227	242
Ensemble	606	352	404

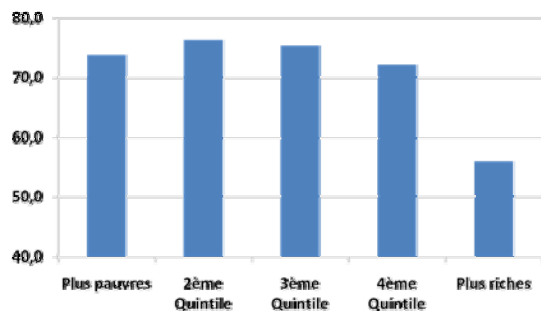
49

Distribution de la masse de consommation par quintile



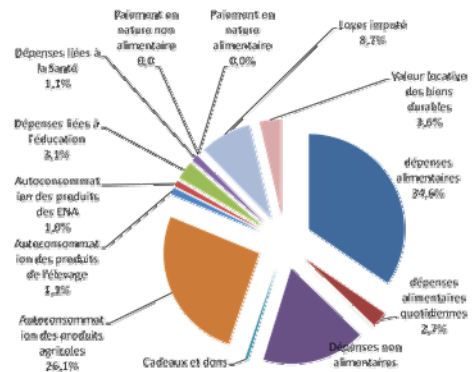
50

Part de l'alimentation dans la consommation totale selon le quintile



51

Répartition de la consommation selon l'origine



52

11. PAUVRETE ET INEGALITE

- **Utilisation d'indicateurs de suivi** mesurables, systématiques, objectifs, comparables au niveau national, au niveau international et dans le temps
- **Délimitation:** Est classé comme pauvre, tout individu dont la contre-valeur monétaire de ses consommations annuelles est en dessous du seuil de 468 800 Ar aux prix de la Capitale
- **Inégalité:** Mesures de la différence de niveau de consommation intra et/ou inter groupe

53

Indicateurs FGT ou Pi alpha pour la pauvreté

$$P_{\alpha} = \frac{1}{N} \sum_{i \in \{Y_i < z\}} w_i \left(\frac{z - y_i}{z} \right)^{\alpha}$$

Rapport des masses de consommation et Indice de Gini pour l'inégalité

$$G = 1 + \left(\frac{1}{N} \right) - \left[\frac{2}{mN^2} \right] \sum_{i=1}^n (N - i + 1) y_i$$

54

Ratio de pauvreté selon les régions



55

Evolution des ratio de pauvreté

Année	1993	1997	1999	2001	2002	2004	2005	2010
Madagascar	70,0	73,3	71,3	69,6	80,7	72,1	68,7	76,5
Antananarivo	68,0	66,4	61,7	48,3	66,0	59,8	57,7	66,8
Fianarantsoa	74,2	75,1	81,1	83,2	91,0	86,0	77,6	88,2
Toamasina	77,9	79,8	71,3	82,3	86,3	77,1	71,9	78,3
Mahajanga	53,2	73,8	76,0	72,4	89,1	74,1	70,2	71,6
Tollara	81,1	82,0	71,6	76,1	81,2	72,3	74,8	82,1
Antsiranana	60,2	62,3	72,6	69,2	83,7	65,4	64,2	68,1
Urbain	50,1	63,2	52,1	44,1	61,6	53,7	52,0	54,2
Rural	74,5	76,0	76,7	77,1	86,4	77,3	73,5	82,2

56

Evolution de l'intensité de pauvreté

Année	1993	1997	1999	2001	2002	2004	2005	2010
Madagascar	30,3	33,6	32,8	34,8	47,6	31,6	26,8	34,9
Antananarivo	27,8	29,1	26,0	21,0	33,7	22,3	19,4	24,6
Fianarantsoa	33,7	32,1	40,2	45,4	57,6	40,4	30,6	44,7
Toamasina	33,7	39,3	32,6	44,1	51,7	39,2	30,9	36,5
Mahajanga	18,6	29,1	36,5	35,1	57,5	33,5	26,2	27,9
Toliara	42,8	46,4	33,7	39,2	47,4	29,6	32,9	44,2
Antsiranana	22,0	23,9	32,0	28,9	51,4	27,3	25,2	29,0
Urbain	17,5	29,6	21,4	18,3	29,3	20,2	19,3	21,3
Rural	33,2	34,7	36,1	39,7	53,0	34,8	28,9	38,3

57

Pauvreté selon le seuil en Dollar PPA

Pour le taux de change PPA de 925,387 Ar / US\$

Milieu	Seuil			
	1\$PPA/Jour	1,25\$PPA/Jour	1,5\$PPA/Jour	2\$PPA/Jour
Urbain	35,9	48,3	57,6	71,6
Rural	64,0	77,5	85,4	92,7
Ensemble	58,3	71,6	79,8	88,4

58

Précision des niveaux des indicateurs de pauvreté

Milieu	Proportion	Erreur standard	Intervalle de confiance à 95%		Effet de sondage
			Borne inférieure	Borne supérieure	
			Unité: %		
Urbain	54,2	1,8777	50,5420	57,9178	3,5947
Rural	82,2	0,8379	80,5338	83,8252	4,7596
Ensemble	76,5	0,7813	74,9678	78,0368	4,2305

59

Rapport de masse de consommation de différents déciles de consommation

Groupes	p90/p10	p90/p50	p10/p50	p75/p25	p75/p50	p25/p50
Rapport de masse de consommation	5,42	2,46	0,46	2,28	1,54	0,67

60

Variation des indices de Gini

Indices	Gini 2005	Gini 2010	Part de population	Part de consommation
Ensemble	0,365	0,403	100,00%	100,00%
Urbain	0,405	0,418	20,30%	30,50%
Rural	0,335	0,370	79,70%	69,50%

61

12. VULNERABILITES/ MECANISMES AMORTISSEURS

- ☞ Augmentation du volume de travail (48%)
 - Entrée dans un programme HIMO
 - Augmentation des heures de travail
 - Entrée au travail des autres membre du ménage

- ☞ 25% des ménages n'ont rien fait/comptent ne rien faire

- ☞ Bénéfice d'aides sous forme de dons (6%)
 - ⇒ Valeur médiane des dons 249 000 Ar

62

Principaux chocs

- ☞ Chocs liés au climat et à l'environnement (67%)
 - Sècheresse (23%)
 - Inondation (16%)
 - Cyclone (15%)
- ☞ Les ménages les plus vulnérables vivent
 - en milieu rural
 - dans les régions d'Androy et de Vatovavy Fitovinany

63

Conséquences des chocs

- ☞ Perte de revenu (80%) et perte de biens (25%)
- ☞ Valeur médiane de toutes les pertes : 100 000 Ar
- ☞ 72% des ménages n'ont pas encore récupéré ou ne récupéreront jamais

64

Mécanismes amortisseurs

- ☞ Augmentation du volume de travail (48%)
 - Entrée dans un programme HIMO
 - Augmentation des heures de travail
 - Entrée au travail des autres membre du ménage
- ☞ 25% des ménages n'ont rien fait/comptent ne rien faire
- ☞ Bénéfice d'aides sous forme de dons (6%)
 - ⇒ Valeur médiane des dons 249 000 Ar

65

13. OPINION SUR LES CONDITIONS DE VIE

- ☞ 47% de la population malgache ont déclaré vivre en difficulté
- ☞ Les Régions les plus touchées par la pauvreté subjective sont : Vatovavy Fitovinany, Atsimo Andrefana, Androy, Anosy et SAVA.
- ☞ Environ 82% des ménages ont un revenu inférieur ou égal à leurs besoins fondamentaux
- ☞ Les ménages affectés par les problèmes financiers vivent dans les régions d'Androy, d'Atsimo Atsinanana et de Haute Matsiatra

66

13. OPINION SUR LEUR CONDITIONS DE VIE (Suite)

	<i>Unité : %</i>
Evolution du niveau de vie	
S'est fortement amélioré	0,6
S'est légèrement amélioré	11,8
S'est stabilisé	33,9
S'est légèrement dégradé	38,6
S'est fortement dégradé	14,2
Ne se prononce pas	0,9
Total	100,0

67

14. OPINIONS SUR LES SERVICES PUBLICS

Education et santé

Avis partagés : un peu plus de la moitié des ménages satisfaite

Gestion des risques et catastrophes

Bilan négatif : plus d'insatisfaits que de satisfaits

Autres services

- Les plus appréciés : état civil (58%) et sécurité (52%)
- Les moins appréciés : approvisionnement en eau potable (27%) et entretien routier (20%)

68

Siteweb

- www.instat.mg
- IMIS (integrated Management Information System)
- Demande :
- instat@moov.mg

69

Merci de votre attention!

70