

# SUOMEN SÄÄDÖSKOKOELMA

2008

Julkaistu Helsingissä 8 päivänä toukokuuta 2008

N:o 299—301

## SISÄLLYS

N:o		Sivu
299	Valtioneuvoston asetus maatalouden investointituesta ja nuoren viljelijän aloitustuesta .....	773
300	Ympäristöministeriön työjärjestys .....	788
301	Valtiovarainministeriön asetus Suomalainen tiede ja tutkimus -juhlarahasta .....	799

N:o 299

## Valtioneuvoston asetus

### maatalouden investointituesta ja nuoren viljelijän aloitustuesta

Annettu Helsingissä 30 päivänä huhtikuuta 2008

Valtioneuvoston päätöksen mukaisesti, joka on tehty maa- ja metsätalousministeriön esittelystä, säädetään maatalouden rakennetuista 28 päivänä joulukuuta 2007 annetun lain (1476/2007) nojalla:

1 luku

#### Yleiset säännökset

1 §

#### Soveltaisala

Tätä asetusta sovelletaan maatalouden rakennetuista annetun lain (1476/2007), jäljempänä *rakennetukilaki*, 2 luvussa tarkoitettuun nuoren viljelijän aloitustukeen ja maatilan investointitukeen.

Asetusta ei sovelleta porotalouteen myönnettäviin tukiin.

Investointituen kohteista, tuen muodosta, tukikelpoisten kustannusten ja tuen enimmäismäärästä sekä mahdollisuudesta hakea investointitukea säädetään erikseen.

2 §

#### Määritelmät

Tässä asetuksessa tarkoitetaan:

1) *korkotukilainalla* rakennetukilain 17 §:ssä tarkoitettua luottolaitoksen myöntämää lainaa;

2) *kokonaisrahoituksella* toimenpiteen rahoitussuunnitelmaa, johon sisältyy haettu avustus, lainarahoitus mukaan lukien korkotuen tai valtioneuvoston kohteena oleva laina, yksityinen rahoitus sekä muu tuettu rahoitus;

3) *perheenjäsenellä* hakijan, tai jos hakija on yhteisö, sen osakkaan tai jäsenen puolisoa, lasta, isää ja äitiä;

4) *puolisolla* aviopuolisoa ja henkilöä, jonka kanssa hakija tai, jos hakija on yhteisö, yhteisön osakas tai jäsen jatkuvasti elää yhteisessä taloudessa avioliitonomaisissa olosuhteissa;

5) *ohjelmalla* Manner-Suomen maaseudun kehittämissuunnitelmaa 2007—2013;

6) *nuorella viljelijällä* rakennetukilain 6 §:ssä tarkoitettua maatalousyrittäjää;

7) *kansallisella tuella* tukea, joka myönnetään yksinomaan kansallisista varoista valtion talousarviosta tai maatilatalouden kehittämissuunnitelmasta.

## 2 luku

**Tuen saajaa koskevat edellytykset**

## 3 §

*Määräysvalta yrityksessä*

Henkilöllä katsotaan olevan määräysvalta osakeyhtiössä, jos hänellä on yli puolet yhteisön osakkeista ja hänen omistamansa osakkeet tuottavat yli puolet yhtiön osakkeiden äänimäärästä. Määräysvalta voi muodostua myös yhtä useamman henkilön omistamien osakkeiden ja osakkeiden tuottaman äänimäärän perusteella. Jos henkilöllä on määräysvalta toisessa yhtiössä, joka on osakkaana tukea hakeneessa yhtiössä, henkilön määräysvalta voi perustua myös ensiksi mainitun yhtiön omistamien osakkeiden tai osuuskunnan tuottamaan äänimäärään.

Avoimessa yhtiössä määräysvallan katsotaan olevan yhtiömiehillä yhdessä ja kommandiittiyhtiössä vastuunalaisilla yhtiömiehillä yhdessä.

Osuuskunnassa määräysvallan katsotaan olevan jäsenten enemmistöllä.

## 4 §

*Maataloustoiminnassa tarvittava ammattitaito*

Riittävänä ammattitaitona pidetään tuen kohteena olevan yritystoiminnan harjoittamisen kannalta tarkoituksenmukaista vähintään toisen asteen ammatillista luonnonvara-alan koulutusta tai sitä vastaavaa muuta koulutusta.

Investointitukea voidaan myöntää myös maatalousyrittäjälle, jolla on vähintään kolmen vuoden työkokemus maataloudesta sekä tuen kohteena olevan yritystoiminnan harjoittamisen kannalta tarkoituksenmukainen vähintään 10 opintoviikon tai 15 opintopisteen koulutus. Jos tuotantosuunta ei tuettavan toiminteen vuoksi muutu, riittävänä ammattitaitona pidetään kolmen vuoden työkokemusta maataloudesta. Aloitustukea voidaan myöntää myös maatalousyrittäjälle, jolla on vähintään kolmen vuoden työkokemus maataloudesta sekä tuen kohteena olevan yritys-

toiminnan harjoittamisen kannalta tarkoituksenmukainen vähintään 20 opintoviikon tai 30 opintopisteen koulutus, johon on sisältynyt vähintään 10 opintoviikkoa tai 15 opintopisteen verran taloudellista koulutusta.

Mitä edellä säädetään maatalousyrittäjästä, koskee myös henkilöä, jolla on määräysvalta yhteisössä. Jos tukea tilanpidon aloittamiseen hakee kaksi tai useampi luonnollinen henkilö yhdessä, ammattitaitoa koskevan edellytyksen katsotaan täyttyvän, jos jokaisella hakijalla on vähintään kolmen vuoden työkokemus ja vähintään puolella hakijoista on 2 momentissa tarkoitettu vähintään 20 opintoviikon tai 30 opintopisteen koulutus.

Koulutusvaatimuksen täyttyminen voidaan osoittaa myös oppisopimuskoulutuksella tai näyttötutkinnolla.

## 5 §

*Yrittäjätulon ja kassajäämän laskeminen*

Maatalouden yrittäjätulo lasketaan vähentämällä maataloudesta saatavista tuotoista maatalouteen kohdistuvat muuttuvat ja kiinteät kulut, poistot sekä velkojen korot. Maatalouden muuttuviin tai kiinteisiin kuluihin ei lueta hakijan omasta työstä aiheutuneita palkkakuja.

Omaisuuksista tehtäviä poistoja laskettaessa on perusteena käytettävä olemassa olevien rakennusten ja perusparannusten jälleenhankinta-arvosta vuotuiset poistot vähentämällä saatavia nykyarvoja sekä muiden omaisuusosien arvioituja käypiä arvoja. Rakennuksen nykyarvoa laskettaessa voidaan erityisestä syystä ottaa huomioon myös rakennuksen ajanmukaisuus ja soveltuvuus nykyiseen käyttöönsä. Laskettaessa uuden rakennuksen poistoja, perusteena on käytettävä kustannusarviota.

Vuosittainen poisto lasketaan prosenttiosuutena kunkin omaisuusosan poistamatta olevasta nykyarvosta. Rakennuksen poistoprosentti on 5 prosenttia, koneiden ja laitteiden vähintään 12 prosenttia sekä perusparannusten 3 prosenttia.

Lukuun ottamatta avustuksena haettua aloitus- ja investointitukea, rakennetukilain tai sitä vastaavan aikaisemman lainsäädännön mukaista avustusta ei saa ottaa huomioon

tuottona maatalouden yrittäjätuloa laskettaessa. Investointituesta avustuksena haettu osuus on sisällytettävä tuottoihin jaksoitettuna tuettavan kohteen poistoprosentteja vastaavasti. Avustuksena myönnettäväksi haettu aloitustuki on sisällytettävä tuottoihin niinä vuosina, joina avustuserät maksetaan. Avustuksena myönnettävää aloitus- tai investointitukea, rakennetukilain mukaista avustusta tai sitä vastaavan aikaisemman lainsäädännön mukaista avustusta ei saa ottaa huomioon maatalouden omaisuuden hankintamenon vähennyksenä.

Myönnettäessä tukea salaojitukseen tai maanhankintaan maatalouden yrittäjätulon sijasta on laskettava maatalouden kassajäämä vähentämällä maatalouden kassatuloista maatalouden kassamenot sekä velkojen korot ja lyhennykset. Maatalouden kassajäämää laskettaessa ei maatalouden kassatuloissa oteta huomioon avustuksena myönnettävää aloitus- tai investointitukea eikä kassamenoissa investointimenoja.

## 6 §

### *Olellainen tulo*

Hakijan saaman maatalouden yrittäjätulon on oltava vähintään 25 prosenttia hakijan kaikkien niiden tulojen yhteismäärästä, jotka muodostuvat yrittäjätuloista, palkkatuloista ja muista hakijan säännöllisesti saamista tuloista.

Edellytyksenä tuen myöntämiseksi investointiin on, että maataloudesta saatavan yrittäjätulon osuus täyttyy elinkeinosuunnitelmassa esitettyjen tietojen perusteella viimeistään viidentenä kalenterivuotena tuen myöntämisestä. Edellytyksenä tuen myöntämiseksi tilanpidon aloittamiseen on, että maataloudesta saatavan yrittäjätulon osuus täyttyy elinkeinosuunnitelmassa esitettyjen tietojen perusteella viimeistään kolmantena kalenterivuotena tuen myöntämisestä.

Myönnettäessä tukea salaojitukseen tai maanhankintaan yrittäjätulo voidaan selvittää verotustietojen perusteella.

Yrittäjätuloa koskevan edellytyksen on täyttyvä myös ilman aloitus- tai investointituen avustusosaa.

## 3 luku

### **Tuotantotoimintaa koskevat edellytykset**

## 7 §

### *Maatilan sijainti*

Maatilan katsotaan sijaitsevan sen kunnan alueella, jossa maatilan talouskeskus tai pääosa tuotantorakennuksista on. Jos tilalla ei ole talouskeskusta tai tuotantorakennusta, maatilan katsotaan sijaitsevan sen kunnan alueella, jossa pääosa maatilan pelloista on.

## 8 §

### *Maatalousyrityksen taloudellinen asema*

Yritystoiminnan edellytyksiä arvioitaessa otetaan huomioon tuen kohteena olevan yritystoiminnan kannattavuus ja vakavaraisuus, hakijan maksuvalmius sekä tuotteiden ja palvelujen markkinointimahdollisuudet.

Tukea ei myönnetä yhteisön suuntaviivoista valtiontuella vaikeuksissa olevien yritysten pelastamiseksi ja rakenneuudistukseksi annetussa komission tiedonannossa (2004/C 244/02) tarkoitetulla tavalla vaikeuksissa ollelle maatalousyritykselle.

## 9 §

### *Yrittäjätulo ja kassajäämä eräissä tapauksissa*

Myönnettäessä investointitukea tai tukea 19 §:n 1 momentissa tarkoitettuun tilanpidon aloittamiseen, vuotuisen maatalouden yrittäjätulon on oltava vähintään 17 000 euroa. Myönnettäessä tukea salaojitukseen tai maanhankintaan maatalouden kassajäämän on oltava vähintään 17 000 euroa.

Myönnettäessä tukea 19 §:n 2 momentissa tarkoitettuun tilanpidon aloittamiseen, maatilalta saatavissa yrittäjätuloissa voidaan maatalouden yrittäjätulon lisäksi ottaa huomioon tilalla tai tilan maatalouden tuotantovälineillä hakijan harjoittamasta muusta yritystoiminnasta sekä metsätaloudesta saatavat yrittäjätulot. Tällöin maataloudesta, muusta yritystoiminnasta ja metsätaloudesta saatavan vuotuisen yrittäjätulon on oltava vähintään

15 000 euroa, josta vuotuisen maatalouden yrittäjätulon on oltava vähintään 10 000 euroa.

Jos maatilataloudellinen kokonaisuus muodostuu 18 §:n 2 momentissa tarkoitettulla tavalla tilan osasta, tämän pykälän 1 ja 2 momentissa säädettyjä yrittäjätulon vähimmäismääriä sovelletaan myös tilan osasta saatavaan tuloon. Hevosten kasvattamisesta saatava yrittäjätulo otetaan huomioon maatalouden yrittäjätulossa ja hevostalouden palvelutoiminnasta saatavat yrittäjätulot muun yritystoiminnan yrittäjätulossa. Metsätaloudesta saatavat tuotot on jaettava tasaisesti kullekin elinkeinosuunnitelman laskentakauden vuodelle.

Myönnettäessä tukea investointiin yrittäjätuloa koskevan vaatimuksen on täytyttävä investointituen osalta viimeistään viidentenä kalenterivuotena tuen myöntämisestä tai aloitustuen osalta viimeistään kolmantena kalenterivuotena tuen myöntämisestä. Myönnettäessä tukea salaajitukseen tai maanhankintaan maatalouden kassajäämää koskevan vaatimuksen on kuitenkin täytyttävä tuen myöntöhetkellä. Edellä 1 ja 2 momentissa säädetyn yrittäjätuloa koskevan edellytyksen on täytyttävä myös ilman aloitus- tai investointituen avustusosaa.

#### 10 §

##### *Tuotannon yksikkökokovaatimus eräissä tapauksissa*

Myönnettäessä tukea investointiin, joka koskee lypsy-, nauta-, sika-, kana- tai siipikarjataloutta taikka kasvihuoneviljelyä palvelevan tuotantorakennuksen uudisrakentamista tai laajentamista, maatilan tuotantomahdollisuuksien on investoinnin toteuduttua vastattava vähintään mainittua tuotannonalaa varten liitteessä säädettyä yksikkökoko.

#### 11 §

##### *Kannattavuuskertoimen laskeminen*

Kannattavuuskerroin lasketaan jakamalla maatalouden yrittäjätulo palkkavaatimuksen ja oman pääoman korkovaatimuksen summalla. Palkkavaatimus lasketaan kertomalla

yrittäjäperheen suorittama maataloustyötuntimäärä tuntipalkkavaatimuksella, joka on 12,60 euroa työtuntia kohden.

Oman pääoman korkovaatimus lasketaan 5 prosentin korkona tilikauden keskimääräiselle omalle pääomalle. Oma pääoma laskeaan vähentämällä maatalouden omaisuuden arvosta maatalouteen kohdistuvan vieraan pääoman määrä.

#### 12 §

##### *Tuettavaa toimenpidettä koskeva elinkeinosuunnitelma*

Elinkeinosuunnitelmassa on oltava vähintään:

- 1) selvitys tuen hakijasta:
  - a) hakijan ikä;
  - b) hakijan ammattitaito tai ammattitaitovaatimuksen täyttämistä varten suoritettavat toimenpiteet;
  - c) hakijan vakinainen asumispaikka ja tilan ulkopuolisia ansioita saavalta mahdollinen työpaikka;
- 2) tilan alkutilanteesta:
  - a) yrityksen perustiedot ja maatilan tai yhteisön hallinta;
  - b) toimintaa harjoittavat henkilöt ja toiminnan työllistyvyys;
  - c) tilan tuotantorakennukset, koneet, maatalousmaa ja muut resurssit sekä niiden käyttäminen ja soveltuminen tuettavaan toimintaan;
  - d) kasvintuotannon viljelyalat ja satomäärät;
  - e) kotieläintuotannon eläinmäärät ja tuotostmäärät;
  - f) päätuotteiden markkinointikanavat;
  - g) metsätaloutta ja muuta yritystoimintaa koskevat vastaavat, a—f kohdassa tarkoitettut tiedot;
- 3) tiedot tuettavasta toimenpiteestä;
- 4) tiedot maatilan toiminnan kehittämisestä ja kehittämisen tavoitteista sekä päätuotteiden markkinointimahdollisuuksista;
- 5) maatalouden tulos- ja tase-laskelmat, jossa poistot ja tasearvot on laskettu 5 §:ssä säädettyllä tavalla sekä näihin perustuvat tunnusluvut, jotka sisältävät vähintään kannattavuuskertoimen, yrittäjätulon ja omavaraisuusasteen;

6) koko tilan maksuvalmiussuunnitelma, jossa maatalouden tulojen lisäksi on otettava huomioon myös hakijan tulot muusta kuin maataloudesta;

7) selvitys tarpeellisine laskelmineen hakijan vuosittaisista kokonaistuloista ja siitä, että maataloudesta saatavien tulojen 6 §:n 1 momentissa säädetty osuus kokonaistulosta täyttyy;

8) tiedot muista toimenpiteen toteuttamisen kannalta tarpeellisista seikoista sekä vaikutuksista maatilan tuotanto-olosuhteisiin työympäristön, luonnonvarojen kestävästä käytöstä tai eläinten hyvinvoinnin kannalta.

Edellä 1 momentin 5—7 kohdassa tarkoitettujen laskelmien tarkastelukauden tulee koskea hakemusvuotta edeltävää vuotta, hakemusvuotta ja vähintään viittä hakemusvuotta seuraavaa tilikautta. Laskelmissa ja selvityksissä otetaan huomioon vain omaisuususerät, joilla on laskelmaan vaikuttavaa oleellista merkitystä. Laskelmien ja selvitysten on perustuttava hakemista edeltäneiden kahden tilikauden kirjanpito-tietoihin tai muuhun luotettavana pidettävään selvitykseen ottaen huomioon ennakoitavissa olevat muutokset tuotannossa, tuotteiden ja tuotantopainosten hinnoissa sekä maatalouden tuissa. Laskelman laatijan on esitettävä käytettyjen ennusteiden perusteet ja lähdeaineisto. Maksuvalmiussuunnitelmassa avustuksena myönnettävä aloitus- ja investointituki on tuloutettava niinä vuosina, joina avustukset maksetaan.

Elinkeinosuunnitelmassa on lisäksi oltava toiminnan riskien arviointi, jos uudisrakennus- tai laajennusinvestointien kustannukset ylittävät 100 000 euroa. Jos yrittäjätulon vähimmäismäärään sovelletaan 9 §:n 2 momenttia, laskelmien on sisällettävä yrittäjätulot muusta yritystoiminnasta ja metsätaloudesta.

Myönnettäessä tukea salaojitukseen tai maanhankintaan elinkeinosuunnitelmaan on sisällytettävä ainoastaan 1 momentin 1, 2 a—e, 3 ja 4 kohdan tiedot. Lisäksi elinkeinosuunnitelmaan on liitettävä maatalouden maksuvalmiussuunnitelma, josta ilmenee 5 §:ssä säädetty maatalouden kassajäämä. Maksuvalmiussuunnitelma on laadittava hakemusvuodelta ja hakemusvuotta seuraavalta vuodelta.

## 13 §

*Maatilan tuotanto-olosuhteet*

Työvoima- ja elinkeinokeskuksen on varmistuttava tukea myöntäessään siitä, että maatilalla noudatetaan asianomaista tuotannonalaa koskevia ympäristöä, hygieniaa ja eläinten hyvinvointia koskevaan Euroopan yhteisön ja kansalliseen lainsäädäntöön perustuvia pakollisia vaatimuksia.

Edellä 1 momentissa tarkoitettujen vaatimusten täyttyminen voidaan todeta viranomaisten suorittamien tarkastusten tai valvontojen perusteella, viranomaisten päätösten perusteella, hakijan esittämän selvityksen perusteella tai maatilakäynnin perusteella.

## 14 §

*Rakennussuunnitelma*

Rakentamista koskevaan investointitukihakemukseen on liitettävä suunnitelma, jossa on oltava:

1) pääpiirustukset;

2) rakennusselostus;

3) rakennusselostukseen perustuva eritelty kustannusarvio tai -laskelma.

Rakentamista koskevassa investointitukihakemuksessa on lisäksi oltava rakenne-, LVI-, sähkö- ja muut vastaavat erikoissuunnitelmat, jos niitä tarvitaan arvioitaessa rakennuksen toimivuutta ja hankkeen hyväksyttäviä kustannuksia.

Rakentamista koskevan suunnitelman yksityiskohtaisuuden ja laajuuden on oltava asianmukaisessa suhteessa hankkeen laajuuteen ja kokonaiskustannuksiin. Suunnitelmassa on lisäksi esitettävä selvitys toiminnan laajentamismahdollisuuksista sekä uudisrakentamisen osalta selvitys korvattavan rakennuksen jatkokäytöstä.

## 15 §

*Tuettavien toimenpiteiden valinta*

Tuettavia toimenpiteitä valittaessa hakemuksesta tai rakennetukilain 31 §:n mukaisesti maatilakäynnistä esille tulevista seikoista on otettava huomioon vähintään:

1) elinkeinosuunnitelman laskentakaudella



saavutettava kannattavuuskertoimella ilmaistu kannattavuus, maatalouden yrittäjätulo ja omavaraisuusaste;

2) tuettavan investoinnin vaikutus kannattavuuskertoimeen, maatalouden yrittäjätuloon ja omavaraisuusasteeseen;

3) vaikutukset maatalan tuotanto-olosuhteisiin työympäristön, luonnonvarojen kestävä käytön tai eläinten hyvinvoinnin kannalta, kuten:

a) työturvallisuutta tai työssä jaksamista edistävät toimet;

b) energian säästöä, uusiutuvien luonnonvarojen käyttämistä rakentamiseen ja lämmitykseen, bioenergian käyttöä tai lannan hyödyntämistä edistävät toimet;

c) toimet, jotka edistävät eläinten mahdollisuuksia lajille ominaiseen käyttäytymiseen tai parantavat muutoin niiden elinolosuhteita;

4) maatalan tuotantoedellytyksiä koskevat seikat, kuten tuettavaa toimintaa palveleva rakennus- ja konekanta, tilusrakenne ja peltojen kasvukunto.

Jos hakemus koskee nuoren viljelijän aloitustukea, toimenpiteitä valittaessa sovelletaan ainoastaan 1 momentin 1 ja 4 kohdassa tarkoitettuja seikkoja. Jos hakemus koskee salaajitusta tai maanhankintaa, toimenpiteitä valittaessa sovelletaan ainoastaan edellä 1 momentin 3 ja 4 kohdassa tarkoitettuja seikkoja, kassajäämän suuruutta sekä tuettavan investoinnin vaikutusta kassajäämän muutokseen.

Toimenpiteitä valittaessa 1 momentin 1 kohdassa säädettyillä seikoilla on suurin merkitys. Jos investointi koskee erityisesti maatalan työympäristöä, luonnonvarojen kestävä käyttöä, eläinten hyvinvointia tai maatalan vesihuoltoa, valintaan vaikuttavat eniten 1 momentin 3 kohdassa säädetty seikat.

#### 4 luku

### Nuoren viljelijän aloitustuki

#### 16 §

##### *Luonnollinen henkilö aloitustuen saajana*

Aloitustukea voidaan myöntää luonnolliselle henkilölle, joka on maatalousyrittäjänä ryhtynyt tai ryhtyy omaan lukuunsa harjoittamaan maataloutta. Aloitustukea voidaan

myöntää myös luonnolliselle henkilölle, joka hankkii määräysvallan yhteisöstä ja ryhtyy yhteisön osakkaana tai jäsenenä harjoittamaan maataloutta. Maatilaa kohden voidaan myöntää yksi aloitustuki.

Myönnettäessä tukea yhteisesti useammalle kuin yhdelle 1 momentissa tarkoitettulle maatalousyrittäjälle kunkin hakijan osuutta vastaavan osan maatilasta on yksinään täytettävä 9 §:n 1 tai 2 momentissa säädetty edellytykset. Myönnettäessä tukea yhteisesti puolisoille riittää, että puoliset yhdessä täyttävät 9 §:n 1 ja 2 momentissa säädetyn yrittäjätulo vaatimuksen.

Tukea ei myönnetä luonnolliselle henkilölle, jos hänelle on elinkeinonharjoittajana tai yhteisön osakkuuden taikka jäsenyyden perusteella jo aikaisemmin myönnetty nuoren viljelijän aloitustukea. Tuki voidaan kuitenkin myöntää, jos tuen saaja on luopunut jo myönnetystä tuesta eikä tuen maksamista ole aloitettu.

#### 17 §

##### *Yhteisömuotoinen yritys aloitustuen saajana*

Aloitustukea voidaan myöntää yhteisölle, joka on ryhtynyt tai ryhtyy harjoittamaan maataloutta. Maatilaa kohden voidaan myöntää yksi aloitustuki.

Tukea ei myönnetä oikeushenkilölle, jolle tai jonka osakkaalle luonnollisena henkilönä taikka yhteisön osakkaana on jo aikaisemmin myönnetty nuoren viljelijän aloitustukea. Tuki voidaan kuitenkin myöntää, jos tuen saaja on luopunut jo myönnetystä tuesta eikä tuen maksamista ole aloitettu.

#### 18 §

##### *Tilanpidon aloittaminen*

Tilanpito katsotaan aloitetuksi, kun hakija on luovutuskirjan tai kirjallisen vuokrasopimuksen perusteella saanut hallintaansa maatalan tai maatalan osan, jolla hakija on saavuttanut tai voi saavuttaa vähintään 10 000 euron vuotuisen maatalouden yrittäjätulon.

Aloittamisajankohta ratkaistaan sen hetken perusteella, jona hakija on allekirjoittanut luovutuskirjan tai vuokrasopimuksen ja saanut sillä hallintaansa:

1) yhden tai useamman tilan taikka tilan osan, jotka muodostavat maatilataloudellisen kokonaisuuden, jolla voidaan saavuttaa 9 §:n 1 tai 2 momentissa tarkoitettu yrittäjätulo; tai

2) niin paljon maatalousmaata yhdestä tai useammasta tilasta, että se yhdessä maatalousyrittäjän ennestään hallitsemien alueiden kanssa muodostaa 1 kohdassa tarkoitettua maatilataloudellisen kokonaisuuden.

Jos hallinta ei siirry luovutuskirjan allekirjoituspäivänä, luovutuskirjan allekirjoituksen ja hallinnan siirron ajankohdista jälkimmäinen katsotaan aloittamisen ajankohdaksi. Jos kiinteistö on saatu perinnönjaossa, osituksessa tai testamentilla, aloittamisen ajankohdaksi katsotaan hetki, jona perinnönjako, ositus tai testamentti on saanut lainvoiman.

## 19 §

### *Aloitustuen määrä*

Edellä 9 §:n 1 momentissa tarkoitettua yrittäjätulo vaatimuksen täyttävälle maatalousyrittäjälle aloitustukea voidaan myöntää avustuksena enintään 35 000 euroa ja korkotukena enintään 20 000 euroa. Vuodelta 2008 maksettavasta Etelä-Suomen kansallisesta tuesta annetun valtioneuvoston asetuksen (63/2008) liitteessä 1 tarkoitetuilla A- ja B-tukialueilla Ahvenanmaata lukuun ottamatta voidaan lisäksi myöntää 15 000 euroa lisäkorkotukea.

Edellä 9 §:n 2 momentin yrittäjätulo vaatimuksen täyttävälle maatalousyrittäjälle aloitustukea voidaan myöntää avustuksena enintään 5 000 euroa ja korkotukena enintään 20 000 euroa.

## 20 §

### *Tilanpidon aloittamisesta aiheutuvat hyväksyttävät kustannukset*

Korkotukea voidaan myöntää seuraaviin tilanpidon aloittamisessa tarpeellisiin kustannuksiin:

1) yhden tai useamman maatilan, maatilan osan taikka maatilan osien hankintahinta, jos muodostuvalla maatilalla on 9 §:n 1 ja 2 momentissa säädetyt edellytykset jatkuvaan kannattavuuteen;

2) hakijan yksinomaiseen omistukseen jäävää maatilaa koskeva, osituksesta ja perinnönjaosta johtuva maatilan tai sen osan lunastushinta;

3) hakijan yksinomaiseen omistukseen osituksessa jäävästä maatilasta johtuva tasinko;

4) hakijalle testamentatusta maatilasta tai sen osasta johtuva lakiosan täydennyksen suorittaminen, jos koko maatila jää hakijan omistukseen;

5) maatilan hankinnan yhteydessä hankittujen tai vuoden kuluessa tukipäätöksestä hankittavien tarpeellisten maatalouskoneiden ja laitteiden hankintahinta tilan tuotannossa, jota nuori viljelijä ryhtyy harjoittamaan;

6) maatilan hankinnan yhteydessä hankittujen tai vuoden kuluessa tukipäätöksestä hankittavien tuotantoeläinten hankintahinta.

Hyväksyttäviin kustannuksiin luetaan vastike hankitun omaisuuden arvosta maa- tai metsätalouteen käytettynä sekä maatilan asuinrakennus. Korkotukea myönnetään ainoastaan vastikkeeseen, joka maksetaan viimeistään lainan viimeistä erää nostettaessa myyjälle tai myyjän määräämälle rahana, tai jolla korkotukilainaa nostettaessa maksetaan kokonaan luovutuskirjassa poismaksettavaksi sovittu tai ostajan vastattavaksi ottama laina.

## 21 §

### *Valtiontukea koskevan yhteisön lainsäädännön soveltaminen aloitustukea myönnettäessä*

Myönnettäessä tukea tilanpidon aloittamiseen sovelletaan, mitä Manner-Suomen maa-seudun kehittämissuunnitelman hyväksymisestä ohjelmakaudeksi 2007—2013 tehdyssä komission päätöksessä K(2007) 3779 säädetään. Myönnettäessä 19 §:n 1 momentissa tarkoitettua aloitustukea vuodelta 2008 maksettavasta Etelä-Suomen kansallisesta tuesta annetun valtioneuvoston asetuksen (63/2008) liitteessä 1 tarkoitetuilla A- ja B-tukialueilla Ahvenanmaata lukuun ottamatta sovelletaan lisäksi, mitä Suomen kansallisen tukiohjelman hyväksymisestä Itävallan tasavallan, Suomen tasavallan ja Ruotsin kuningaskunnan liittymisehdoista tehdyn asiakirjan ja erityisesti sen 141 artiklan osalta koskevassa komission päätöksessä K (2008) 696 säädetään.

## 5 luku

**Rahoitus**

## 22 §

*Julkinen rahoitus*

Tuen myöntämisen edellytyksenä on, että tuen saaja rahoittaa investoinnin hyväksyttävistä kustannuksista vähintään 25 prosenttia rakennetukilain 14 §:n 3 momentissa tarkoitettulla yksityisellä rahoituksella, johon ei sisälly rakennetukilain 4 §:n 5 kohdassa tarkoitettua tukea.

Investointitukea ei myönnetä, jos samoihin tukikelpoisiin kustannuksiin on jo myönnetty tukea kansallisista tai Euroopan yhteisön varoista.

## 23 §

*Yksityinen rahoitus*

Yksityisenä rahoituksena voidaan hyväksyä oman puutavaran tai maa-aineksen käyttö sekä tuen saajan tekemä työ. Yksityistä rahoitusta on myös korkotukilainan pääoma.

Oman puutavaran ja maa-aineksen käyttö sekä oma työ voidaan hyväksyä kustannukseksi vain, jos tuki myönnetään maatalousyrittäjä varten luonnolliselle henkilölle.

Hyväksyttävän kustannuksen on perustuttava asiantuntijan arvioon puutavaran tai maa-aineksen määrästä, laadusta ja hinnasta. Henkilötyön arvo on 10 euroa työntekijätunnilta. Jos työ tehdään käyttäen traktoria tai muuta vastaavaa työkonetta, työkoneneen käyttämisen arvoksi luetaan henkilötyön lisäksi 20 euroa tunnilta. Työstä on pidettävä tunti-kirjanpitoa.

## 24 §

*Muuten kuin rahoituksena myönnetty valtiontuki*

Tuen enimmäismäärässä otetaan huomioon hakijan muun lain kuin rakennetukilain nojalla saama tai hakijalle kuuluva tai muun viranomaisen tai julkisyhteisön myöntämä tuki tai etuus, joka kohdistuu samaan toimenpiteeseen kustannusten vähennyksenä, käyttöoikeutena, verovapautena tai muulla vastaa-

valla tavalla. Tuen enimmäismäärässä otetaan huomioon myös tilanpidon aloittamisen yhteydessä siirrettyyn tuettuun lainaan liittyvä korkotuki tai -etuus, jota ei ole käytetty loppuun.

Tuki tai etuus vähennetään ensin korkotuesta, kuitenkin niin, että korkotuesta 2 000 euroa on jätettävä vähentämättä. Tämän jälkeen tuki tai etuus vähennetään avustuksesta. Jos muut tuet ja etuudet yhteensä ylittävät avustuksena ja korkotukena haetun aloitustuen enimmäismäärän, tukea ei myönnetä.

Enimmäismäärässä ei kuitenkaan oteta huomioon verovähennyksiä, jollei vähennys kuulu Euroopan yhteisön perustamissopimuksen 87 artiklan mukaiseen hyväksyttävään tukijärjestelmään. Maanhankintaa koskeva varainsiirtoverovapaus otetaan kuitenkin huomioon sellaisena kuin se on vahvistettu varainsiirtoverolain 14 §:n muuttamisesta annetussa laissa (1482/2007).

## 25 §

*Investoinnin rahoitus*

Jos investointia varten on myönnetty korkotukilainaa taikka muuta rahoitusta kuin tässä asetuksessa tarkoitettua julkista rahoitusta, tämän asetuksen nojalla myönnettävä avustus yhdessä muun julkisen rahoituksen ja korkotukilainan kanssa ei saa ylittää investoinnin hyväksytyjä kokonaiskustannuksia.

Julkinen rahoitus yhteensä ei saa ylittää hankkeen hyväksyttäviä kustannuksia vähennettynä kustannusarvion mukaisen oman työn ja muiden omien tuotantopanosten osuudella.

## 26 §

*Investointihanke*

Arvioitaessa investoinnin hyväksyttävyyttä ja investoinnin kustannusten määrää samaan investointiin katsotaan kuuluviksi ne toimenpiteet, jotka yhdessä muodostavat tuotanto-toiminnassa tarpeellisen toiminnallisen kokonaisuuden. Tuotannollisesti olennaisesti yhteen kuuluvat toimenpiteet luetaan saman investoinnin osiksi huolimatta siitä, että toimenpiteet toteutetaan eri aikoina. Jos samaan investointiin sisältyy vähäisiä osia, joilla on



eri käyttötarkoitus, tukitaso määräytyy investoinnin pääasiallisen käyttötarkoituksen perusteella.

## 6 luku

### Lainaan liittyvän tuen myöntämisen erityisperusteet

#### 27 §

##### *Korkotukilainaan sisältyvän tuen määrä*

Korkotukena myönnettävän tuen määrä on korkotuen perusteella puolen vuoden korkojaksoilta laskettujen nimellisarvoisten tukierien yhteenlaskettu määrä.

Korkotuella tuetun lainan enimmäismäärä voi olla enintään 80 prosenttia 20 §:ssä tarkoitetuista hyväksyttävistä kustannuksista. Korkotukilainaa maatilain tai maatalousirtaimiston hankintaan voidaan myöntää kuitenkin yhteensä enintään 150 000 euroa.

#### 28 §

##### *Lainamuotoisen tuen tukitaso*

Myönnettäessä tuki lainaan liittyvänä tukena tukitaso on korkotukilainan korkotuen kokonaisuuden osuus investoinnin hyväksyttävistä kustannuksista.

Tukitasoa laskettaessa puolivuositteittain maksettava korkotukilainan korkotuki diskontataan tuen myöntämivuoden arvoon.

Diskonttauskorkona käytetään viite- ja diskonttokorkojen vahvistamismenettelystä annetussa komission tiedonannossa (97/C 273/03) tarkoitettua viitekorkoa.

#### 29 §

##### *Luottolupaus*

Tukihakemus liitteineen on toimitettava luottolaitokselle luottolupauksen saamiseksi. Luottolupaus liitetään tukihakemukseen.

#### 30 §

##### *Lainaehtojen muuttaminen*

Luottolaitos ja lainansaaja eivät saa sopia korkotukilainan ehtojen muuttamisesta ilman

työvoima- ja elinkeinokeskuksen lupaa, jos on todennäköistä, että muutoksen johdosta valtion korkotukimenot lisääntyvät jäljellä olevana laina-aikana. Edellä sanotun estämättä korkotukilainan ehtoja saa muuttaa sen jälkeen, kun lainaan liittyvä korkotuki on maksettu kokonaan, jos lainan vakuudeksi ei kohdistu valtioneuvoston päätös.

Työvoima- ja elinkeinokeskuksen lupa lainaehdojen muuttamiseen on hankittava ennen kuin sen lyhennyserän tai koron suoritusvelvollisuus on tuen ehtojen mukaan syntynyt jota muutoshakemus koskee tai, jos kysymys on takauksen kohteena olevasta lainasta, ennen kuin lykkäyksen kohteena oleva lyhenys on erääntynyt.

#### 31 §

##### *Valtioneuvoston päätös*

Jos samaan tarkoitukseen haetaan korkotukilainaa ja valtioneuvoston päätökseen valtioneuvoston myöntämisestä on lisättävä ehto, että valtioneuvoston päätökseen sisältyvän tuen määrä vähennetään korkotuen määrästä, jos myönnettävä tuki muuten ylittäisi tuen enimmäismäärän.

Jos samaan tarkoitukseen haetaan valtioneuvoston päätökseen ja avustusta, päätökseen valtioneuvoston myöntämisestä on lisättävä ehto, että 1 momentissa tarkoitettua vähennystä vastaava vähennys tehdään avustuksen määrästä.

Jos samaan tarkoitukseen valtioneuvoston päätökseen lisäksi haetaan sekä korkotukilainaa että avustusta, valtioneuvoston päätökseen sisältyvän tuen määrä vähennetään korkotuesta.

#### 32 §

##### *Valtioneuvoston päätös*

Valtioneuvoston päätökseen myönnettään ensisijaisesti toimintaan, jossa merkittävästi uusitaan tuotantomenetelmiä tai jonka avulla laajennetaan maatalan tuotantotoimintaa.

Valtioneuvoston päätös voi ainoastaan erityisestä syystä olla suurempi kuin 30 prosenttia toimenpiteen kokonaisrahoituksesta. Avustuksen ja valtioneuvoston päätökseen sisältyvän tuen kohteena olevan lainan määrä ei kuitenkaan voi olla yli 70 prosenttia toimenpiteen kokonaisrahoituksesta.

Jos hyväksytyt kustannusarvio tai tarjous ylittää tukikelpoisten kustannusten enimmäismäärän, valtiontakaus voidaan myöntää hyväksytyt tukikelpoiset kustannukset ylittävää lainan osaa varten vain, jos takaukseen sisältyvä tuki yhdessä avustuksen ja lainaan liittyvän tuen kanssa ei ylitä hyväksytyihin tukikelpoisiin enimmäiskustannuksiin perustuvaa tuen enimmäismäärää.

Valtiontakaukseen sisältyvän tuen arvo on 0,45 prosenttia takauksen määrästä. Jos takauksen määrä vastaa koko lainan määrää, tuen arvo on kuitenkin 1,0 prosenttia takauksen määrästä.

### 33 §

#### *Valtiontakauksen vastavakuus*

Valtiontakaukselle on annettava vastavakuus, joka voi olla kiinteistö- tai yrityskiinnitys. Yhteisömuotoisessa yrityksessä työvoima- ja elinkeinokeskus voi edellyttää myös henkilötakausta yhteisön osakkailta ja jäseniltä.

### 34 §

#### *Valtiontakaukseen liittyvien riskien arvioiminen*

Tuettavan toiminnan tulee olla toiminnallisesti vakaata eikä siinä päätöstä tehtäessä käytettävissä olevien tietojen perusteella arvioiden saa olla merkittäviä rahoitukseen liittyviä riskejä.

## 7 luku

### **Hyväksyttävien kustannuksien koskevat rajoitukset**

### 35 §

#### *Hyväksyttävien kustannusten rajoitukset*

Rakentamisinvestointien osalta tuettavien kustannusten on perustuttava rakennetukilain 7 §:n 2 momentissa tarkoitettuihin yksikkökustannuksiin.

Muissa kuin 1 momentissa tarkoitetuissa yli 3 000 euron hankinnoissa kustannusten

kohtuullisuuden arvioimiseksi on pyydettyä tarkoituksenmukaisella tavalla riittävä määrä tarjouksia.

Jos hyväksytyt kustannusarvion mukaiset kustannukset ovat kuitenkin pienemmät kuin 1 ja 2 momentissa tarkoitettut kustannukset, tuki myönnetään kustannusarvion mukaisten kustannusten perusteella.

Jos yksikkökustannuksista ei ole säädetty tai tarjouksia ei ole pyydetty, työvoima- ja elinkeinokeskuksen on muulla tavoin varmistettava kustannusten hyväksyttävyydestä.

### 36 §

#### *Korvaava investointi*

Investointiin, joka pelkästään korvaa olemassa olevan rakennuksen tai koneen tai sen osia uudella ajanmukaisella rakennuksella tai koneella ei myönnetä tukea ellei tuotantokapasiteettia samalla lisätä enempää kuin 25 prosentilla tai ellei kyseisen tuotannon tai teknologian luonnetta samalla muuteta kokonaan.

Maatilarakennuksen täydellistä peruskorjausta tai vähintään 30 vuoden ikäisen maatilarakennuksen purkamista kokonaan ja korvaamista ajanmukaisella rakennuksella ei katsota korvaavaksi investoinniksi. Peruskorjausta pidetään täydellisenä, jos siitä aiheutuvat kustannukset ovat vähintään 50 prosenttia uuden rakennuksen arvosta.

### 37 §

#### *Tuen ulkopuolelle jäävät kustannukset*

Tukea ei myönnetä kustannuksiin, jotka johtuvat:

- 1) tuotanto- tai tukioikeuksien tai maitokiintiöiden hankinnasta;
- 2) eläinten tai kasvien hankinnasta;
- 3) koneiden ja laitteiden hankinnasta, jollei hankinta liity uudisrakennus-, laajentamis- tai peruskorjausinvestointiin;
- 4) käytettyjen koneiden ja laitteiden hankinnasta;
- 5) suunnittelusta, jos kustannukset eivät liity edellä 14 §:ssä tarkoitettuun rakennussuunnitelmaan tai salaojitusta koskevaan suunnitelmaan;

6) hankinnoista, jotka on tehty hakijalta, hänen perheenjäseneltään, hakijan tai hänen perheenjäsenensä määräysvallassa olevalta yritykseltä tai hakijana olevan yrityksen johtavassa asemassa olevalta henkilöltä, jollei hankinnasta ole hankittu riittävästi tarjouksia muilta asianmukaisilta tarjoajilta;

7) kiinteistön tai rakennusten hankinnasta julkisyhteisöltä, jollei hankinnan kohde ole ollut käyvän hinnan selvittämiseksi julkisesti myytävänä vähintään kahden kuukauden ajan tai sen hankintahinta perustu vähintään kahden myyjästä riippumattoman itsenäisen asiantuntevan arvioijan hinta-arvioon;

8) investoinnin tai muun toimenpiteen rahoituksesta;

9) leasingistä;

10) osamaksulla hankittavan koneen tai laitteen maksueristä, jollei hankitun omaisuuden omistusoikeus siirry hankkeen toteutusajaksi;

11) arvonlisäverosta, jollei se jää hakijan lopulliseksi menoksi;

12) hakijan itsensä suorittaman kuljetuksen kustannuksista;

13) kustannuksista, jotka aiheutuvat maatalayrityksen tavanomaiseen liiketoimintaan kuuluvasta toiminnasta tai siihen liittyvästä suhdetoiminnasta;

14) kustannuksista, jotka ovat syntyneet ennen tukipäätöstä.

Edellä 2—4 kohdassa tarkoitettu rajoitus ei koske nuoren viljelijän aloitustukeen myönnettyä korkotukea ja korkotukena myönnettyä lisätukea.

Edellä 14 kohdassa tarkoitettu rajoitus ei koske 14 §:ssä tarkoitetuista tai salaojituksessa tarvittavista suunnitelmista johtuvista kustannuksista.

## 8 luku

### **Aloittaminen, toimenpiteen toteuttaminen ja tuen hakeminen**

#### 38 §

##### *Toimenpiteen aloittaminen*

Investointitukea haettaessa toimenpide katsotaan aloitetuksi, kun:

1) rakennettaessa tai laajennettaessa rakennusta, rakennelmaa tai rakennetta sen perustustyö on aloitettu valamalla tai muulla vastaavalla kestäväällä tavalla tai, jos perustustyön toteuttaa urakoitsija, lopullinen urakkasopimus on allekirjoitettu;

2) peruskorjattaessa rakennusta, rakennelmaa tai rakennetta työn tekeminen on aloitettu taikka, jos se teetetään, lopullinen sopimus työn tekemisestä tai toimenpiteen toteuttamisesta on allekirjoitettu;

3) hankittaessa kone, laite tai muu käyttöomaisuuteen kuuluva esine tai oikeus, tilaus on tehty tai sopimus hankinnasta on allekirjoitettu tai, jos tilausta tai hankintasopimusta ei edellytetä, esineen tai oikeuden hankintahinta on maksettu;

4) toteutettaessa muuta kuin 1—3 kohdassa tarkoitettua toimenpidettä, työn tekeminen on aloitettu taikka, jos se teetetään, lopullinen sopimus työn tekemisestä tai toimenpiteen toteuttamisesta on allekirjoitettu.

Aloittamisen perustuessa hankintahinnan maksuun ensimmäisen erän maksun ajankohta katsotaan aloittamisajankohdaksi, jos hankintahinta maksetaan useana eränä.

#### 39 §

##### *Toimenpiteen toteuttamisen määräaika*

Tilanpito on aloitettava ja hakijan on ryhdyttävä harjoittamaan tuotantotoimintaa viimeistään vuoden kuluessa tuen myöntämisestä.

Toteutusaika on asetettava siten, että tuettava toimenpide voidaan toteuttaa ja tuen maksamista hakea ohjelmasta myönnettyjen tukien maksamiselle säädetyssä määräajassa.

Maanhankinnan toteutusaika on asetettava siten, että toimenpide on suoritettava vuoden kuluessa tukipäätöksestä.

#### 40 §

##### *Hakuaika*

Nuorten viljelijöiden aloitustukea on haettava viimeistään kymmenen kuukauden kuluessa tilanpidon aloittamisesta. Aloitustukea saa hakea jatkuvasti.

## 9 luku

**Tuen maksamisen edellytykset**

## 41 §

*Menon tosiasiallisuus ja lopullisuus*

Tuen maksamisen ja lainan nostamisen edellytyksenä on, että tukikelpoisen kustannuksen perusteena oleva toimi on toteutettu ja siitä aiheutuva lopullinen kustannus on maksettu. Meno on lopullinen, jos tuen saaja ei ole saanut eikä voi saada siitä tai sen perusteella alennusta, hyvitystä tai palautusta. Menon tulee olla tuen saajan maksama.

Jos korkotukilaina on myönnetty kiinteän omaisuuden hankintaan, lainan saa kuitenkin nostaa, jos luovutuskirjaan perustuva vastike maksetaan viimeistään lainan viimeistä erää nostettaessa.

Omaa puutavaraa tai maa-aineksia käytettäessä on esitettävä asiantuntijan selvitys käytetyn puutavaran tai maa-aineksen määrästä, laadusta ja hinnasta.

## 42 §

*Menon todennettavuus*

Tuen maksamisen ja lainan nostamisen edellytyksenä on, että tuettavista kustannuksista on olemassa yksilöity lasku ja tosite sen maksamisesta tai, jos maksu ei perustu laskuun, yksilöity kuitti. Maksuasiakirjoista tulee käydä yksityiskohtaisesti ilmi suoritettu hankinta. Tukea ei makseta ennen kuin meno on kirjattu yrityksen kirjanpitoon tai muistiinpanovelvollisen verovelvollisen osalta muistiinpanoihin.

## 43 §

*Nuoren viljelijän aloitustuen maksaminen*

Nuorten viljelijöiden aloitustuen 19 §:n 1 ja 2 momentissa tarkoitettu avustusosuus maksetaan ilman erillistä hakemusta kahtena samansuuruisena eränä. Ensimmäinen avustuserä maksetaan tuen myöntämistä ensiksi seuraavan maaliskuun tai lokakuun viimei-

senä päivänä. Jos tilanpito aloitetaan kuitenkin vasta tuen myöntämisen jälkeen, ensimmäinen avustuserä maksetaan tilanpidon aloittamista ensiksi seuraavan maaliskuun tai lokakuun viimeisenä päivänä.

Toinen avustuserä maksetaan selvityksen toimittamista ensiksi seuraavan maaliskuun tai lokakuun viimeisenä päivänä, aikaisintaan vuoden kuluttua ensimmäisen erän maksamisesta.

Selvitys aloitustuen maksamiseksi on toimitettava viimeistään kaksi kuukautta ennen 1 ja 2 momentissa tarkoitettua maksamispäivää.

## 44 §

*Investointiavustuksen ja lainan maksamisen sekä lainan nostoluvan hakuaika*

Avustuksen ensimmäisen erän maksamista on haettava kahden vuoden kuluessa tuen myöntämisestä. Jos tukipäätöksen voimassaoloaika on rakennetukilain 19 §:n 2 momentin nojalla pidennetty, ensimmäisen erän maksamista on haettava päätöksessä mainittuna aikana.

Avustuksen viimeisen erän maksamista on haettava viimeistään kahden kuukauden kuluessa työn valmistumisesta tai irtaimiston hankinnasta. Työvoima- ja elinkeinokeskus voi päättää, että tuki maksetaan määräajan jälkeen tehdystä hakemuksesta, jos tuen hakija esittää painavia syitä hakemuksen viivästymiseen, hakemus ei ole viivästynyt olennaisesti, maksamisen hakeminen viivästyneenä ei ole vaikuttanut toimenpiteen toteutukseen eikä maksaminen vaikuta hakijoiden tasapuoliseen kohteluun. Maksettavaksi haetun avustuksen ensimmäisen ja viimeisen erän on oltava vähintään 20 prosenttia avustuksena myönnetyn tuen määrästä.

Lainan saa maksaa lainan saajalle, jos lainoitettu kauppahinta on maksettu ennen lainan nostamista. Jos lainoitetusta kauppahinnasta on maksettu vain osa, lainan saa maksaa lainan saajalle siltä osin kuin lainoitetusta kauppahinnasta maksettu osa ylittää lainoitettua kauppahinnan ja lainan erotusta vastaavan määrän.

Jos samaan hankkeeseen on myönnetty sekä avustusta että korkotukilainaa, on lainan

nostolupaa haettava vastaavassa määräjassa mitä 1 ja 2 momentissa säädetään avustuksen maksamisesta.

## 10 luku

**Lainaan liittyvää tukea koskevat menettelyt**

## 45 §

*Luottolaitoksen hyväksyminen*

Luotonantajaksi tai keskusrahallaitokseksi voidaan hyväksyä ainoastaan Rahoitustarkastuksen valvoma yhteisö, jonka tilinpito- ja tietojärjestelmät täyttävät 49 §:ssä säädetty edellytykset siltä osin kuin kysymys on rakennetukilain nojalla myönnettävien lainavarojen ja lainoihin perustuvien maksujen välittämisestä tai varojen ja tuen käyttöä koskevien tietojen siirtämisestä valtion ja luottolaitoksen välillä.

## 46 §

*Valtiontakauksesta perittävät maksut*

Valtiontakausta myönnettäessä peritään lainan saajalta luottolaitoksen välityksellä valtiolle kertamaksu, jonka suuruus on 0,75 prosenttia takauksen määrästä, kuitenkin enintään 200 euroa. Lisäksi takauksesta peritään lainan saajalta puolivuositain jälkikäteen maksu, jonka suuruus on 0,75 prosenttia takausluoton kulloinkin jäljellä olevasta määrästä. Takauksesta perittävät maksut on maksettava vuosittain kahdessa erässä huhtikuun ja lokakuun viimeisenä päivänä.

Rakennetukilain 52 §:n 1 momentissa tarkoitettu luotonantaja voi hakea Maaseutuvirastolta puolivuositain takausluoton hoitamisesta korvauksena 0,2 prosenttia takausluoton kulloinkin jäljellä olevasta määrästä.

## 47 §

*Korkotukilainan nostoerän nostaminen*

Investointitukena myönnettävän korkotukilainan ensimmäisen ja viimeisen erän on oltava vähintään 20 prosenttia korkotuella tuetun lainan kokonaismäärästä.

## 11 Luku

**Seuranta**

## 48 §

*Elinkeinosuunnitelman seuranta*

Tuen seurantaan varten tuen saajan on esitettävä tuetun toimenpiteen toteuttamisesta selvitys. Selvityksestä on käytävä ilmi, miten toimenpide on toteutettu.

Tuen saajan on toimitettava työvoima- ja elinkeinokeskukselle selvitys elinkeinosuunnitelmassa esitettyjen investointien ja muiden maatalan kehittämistoimenpiteiden toteutumisesta, jos niillä on vaikutusta tuen myöntämisen edellytyksiin. Jos investoinnit tai kehittämistoimenpiteet eivät ole toteutuneet elinkeinosuunnitelmassa esitetyllä tavalla, hakijan on esitettävä selvitys syistä, jotka tähän ovat vaikuttaneet.

## 49 §

*Korkotukilainaan liittyvän tuen seuranta*

Korkotukilainaan liittyvän tuen seuraamiseksi luotonantajan on toimitettava Maaseutuvirastolle korkotukilainasta ainakin seuraavat tiedot:

- 1) keskusrahallaitostunnus ja tukea hallinnoivan luottolaitoksen konttorin numero;
- 2) lainansaaja ja kuntakoodi;
- 3) tukipäätöksen hallinnollinen numero;
- 4) tukilaji ja -koodi;
- 5) lainan numero, myönnetyn lainan määrä, lainalaji ja laina-aika;
- 6) lainan myöntöpäivämäärä;
- 7) lainaan sisältyvä tuen määrä yhteensä;
- 8) lainasta nostetun erän määrä ja noston päivämäärä;
- 9) korkoprosentti, lainan ja koron laskentatapa;
- 10) lyhennystapa ja lainan eräpäivät;
- 11) lainasta maksetut korot ja niiden maksupäivät;
- 12) lainan kuoletukset, lainasta maksetut lyhennykset ja niiden maksupäivät;
- 13) lainan erääntymätön pääomasaldo;
- 14) korkotuesta korkojaksona kuluneen



tuen määrä kustakin koronmaksuvälistä erikseen sekä korkotuesta käytetty osuus yhteensä.

## 50 §

*Voimaantulo*

Tämä asetus tulee voimaan 12 päivänä toukokuuta 2008.

Ennen tämän asetuksen voimaantuloa voi-

Helsingissä 30 päivänä huhtikuuta 2008

daan ryhtyä asetuksen täytäntöönpanon edellyttämiin toimenpiteisiin.

Jos vuonna 2008 tukea hakenut henkilö on ennen asetuksen voimaantuloa harjoittanut maataloutta verotusyhtymän osakkaana, 18 §:n 1 momentissa säädettyyn yrittäjätuloon sovelletaan 17 000 euron määrää arvioitaessa, onko hakija aloittanut maatalouden harjoittamisen ennen hakemuksen kohteena olevan maatilán tai maatilán osan hankintaa taikka vuokrausta.

Maa- ja metsätalousministeri *Sirkka-Liisa Anttila*

Hallitussihteeri Antti Linna

**ASETUKSEN 10 §:SSÄ TARKOITETUT YKSIKKÖKOOT**

<b>Tuotannonalat tuotannonalaryhmittäin</b>	<b>Yksikkökokokerroin, jonka avulla samaan tuotannonalaryhmään kuuluvat eläimet voidaan ottaa huomioon yksikkökoon täyttymistä laskettaessa</b>	<b>Eläinpaikkojen vähimmäismäärä</b>
<b><i>Lypsykarjatalous</i></b>		
Lypsylehmä		30
<b><i>Nautakarjatalous</i></b>		
Emolehmä	1	80
Nautaeläin, alle 12 kk	0,5	160
Nautaeläin, yli 12 kk	0,667	120
<b><i>Sikatalous</i></b>		
Emakko ja karju	1	160
Lihasika	0,16	1 000
<b><i>Kanatalous</i></b>		
Muniva kana		12 000
<b><i>Siipikarjatalous</i></b>		
Broileri		45 000
Kalkkuna		11 000

<b>Tuotannonala</b>	<b>Kasvihuoneen vähimmäiskoko neliömetreinä</b>
<b><i>Kasvihuonetuotanto</i></b>	
Kasvihuone	2 500

N:o 300

**Ympäristöministeriön työjärjestys**

Annettu Helsingissä 24 päivänä huhtikuuta 2008

Ympäristöministeriön päätöksen mukaisesti säädetään valtioneuvostosta 28 päivänä helmikuuta 2003 annetun lain (175/2003) 7 §:n 2 momentin nojalla:

1 luku

**Yleiset säännökset**

1 §

*Soveltamisala*

Sen lisäksi mitä ympäristöministeriöstä annetussa valtioneuvoston asetuksessa 708/2003) säädetään, tässä ympäristöministeriön asetuksena annettavassa työjärjestyksessä säädetään ympäristöministeriön osastoista, yksiköistä, niiden tehtävistä, niiden välisestä yhteistyöstä sekä toiminnan muusta järjestämisestä, ministeriön hallinnonalan ohjauksesta, ministeriön johtamisesta, johtoryhmistä, johtavien virkamiesten tehtävistä ja sijaisista, henkilöstön sijoittumisesta sekä asioiden valmistelusta ja ratkaisemisesta ministeriössä.

Yhteistoiminnassa ministeriön ja henkilöstön välillä noudatetaan ministeriön yhteistointasopimusta.

Ministeriön suunnittelu- ja laskentajärjestelmästä, maksuliikkeestä ja kirjanpidosta sekä muusta laskentatoimesta sekä sisäisestä valvonnasta määrätään ministeriön taloussäännössä.

Ministeriön sisäisestä tarkastuksesta määrätään ministeriön sisäisen tarkastuksen ohjesäännössä.

2 luku

**Tulosohjaus ja -johtaminen**

2 §

*Tulosohjaus ja -johtaminen*

Ministeriön ja hallinnonalan virastojen välillä sovelletaan tulosohjausta ja ministeriössä tulosjohtamista. Toiminnan tuloksellisuutta ja tulosvastuuta painotetaan ministeriön johtamisessa ja alaisten virastojen ohjauksessa.

Ministeri johtaa ministeriön toimintaa apunaan ministeriön johtoryhmä. Kansliapäällikkö vastaa koko ministeriön tulosjohtamisesta. Osastojen ja yksiköiden päälliköt vastaavat tulosjohtamisesta osastoissa ja yksiköissä.

Kansliapäällikkö johtaa ministeriön alaisten virastojen tulosohjausta. Osastot ja yksiköt huolehtivat ministeriön alaisten virastojen tulosohjauksesta kukin toimialallaan. Hallintoyksikkö huolehtii tulosohjauksen järjestämisestä.

3 §

*Ministeriön johtoryhmä*

Ministeriön johtoryhmä käsittelee:

1) hallinnonalan ja ministeriön yhteiskuntapoliittisesti tärkeimmät asiat,

2) toiminta- ja taloussuunnitelman sekä kehys- ja talousarvioehdotuksen,

3) tärkeät tulostavoitteet, niiden edellyttämät voimavarat ja tulostavoitteiden seuranta koskevat asiat,

4) hallinnonalan ja ministeriön toimivuutta ja kehittämistä koskevat asiat,

5) valmisteltavina olevat tärkeät lainsäädäntö- ja kehittämishankkeet,

6) ministeriön viestinnällisiä linjauksia, sekä

7) asiat, jotka ministeri, valtiosihteeri, kansliapäällikkö, hallinnollinen ylijohtaja, osaston tai yksikön päällikkö taikka henkilöstön edustaja esittää johtoryhmän käsiteltäväksi.

Johtoryhmään kuuluvat ministerit, valtiosihteerit, kansliapäällikkö, hallinnollinen ylijohtaja, osastojen ja yksiköiden päälliköt tai heidän ollessa estyneinä heidän sijaisensa, jäljempänä 13 §:n 2 momentissa tarkoitettu ylijohtaja sekä henkilöstön edustaja. Ministerien erityisavustajat osallistuvat kokouksiin. Suomen ympäristökeskuksen pääjohtaja, Asumisen rahoitus- ja kehittämiskeskuksen ylijohtaja, Metsähallituksen luontopalvelujohtaja sekä alueellisten ympäristökeskusten ja ympäristölupavirastojen edustaja voidaan kutsua asiantuntijana osallistumaan niihin kokouksiin, joissa käsitellään näitä virastoja koskevia merkittäviä asioita. Tarvittaessa voidaan kokoukseen kutsua myös muita asiantuntijoita.

Johtoryhmän puheenjohtajana toimii ministeri.

Johtoryhmä kokoontuu vähintään kerran kuukaudessa, jollei puheenjohtaja toisin määrää.

### 3 luku

#### Ministeriön organisaatio

##### 4 §

###### *Osastot ja yksiköt*

Ympäristöministeriössä ovat seuraavat osastot ja yksiköt:

1) rakennetun ympäristön osasto

2) ympäristönsuojeluosasto,

3) hallintoyksikkö,

4) kansainvälisten asiain yksikkö sekä

5) viestintäyksikkö.

Osastot ja yksiköt vastaavat ministeriön strategioiden toteuttamisesta sekä toiminnan tuloksellisuudesta ja sisäisestä valvonnasta.

##### 5 §

###### *Rakennetun ympäristön osasto*

Rakennetun ympäristön osasto vastaa maankäytön, asumisen ja rakentamisen ohjauksesta ja kehittämisestä sekä erityisesti asioista, jotka koskevat alue- ja yhdyskuntarakennetta, alueiden käytön suunnittelua, maapolitiikkaa, yhdyskuntatekniikkaa, yhdyskuntien ja rakentamisen laatua, toimivuutta ja taloudellisuutta, elinympäristön ja asumisen laatua, rakennuskannan ylläpitoa, korjausrakentamista, kulttuuriympäristön hoitoa, rakennussuojelua, rakennusvalvontaa, yhdyskuntien ja rakennusten terveellisyttä ja turvallisuutta, meluntorjuntaa, asuntojen tuotannon, korjauksen ja hankinnan tukemista, asumiskustannuksia, asuntorahoitusta sekä osaston toimialan kehittämis- ja suunnittelu-toimintaa, seuranta ja tietojärjestelmiä.

##### 6 §

###### *Ympäristönsuojeluosasto*

Ympäristönsuojeluosasto vastaa erityisesti asioista, jotka koskevat ilmansuojelua, ilmastomuutosta, liikenteen ympäristönsuojelua, jäteasioita, vesien- ja meriensuojelua, kemikaalien ja biotekniikan ympäristöhaittojen ehkäisemistä, ympäristövahinkojen torjuntaa ja korvaamista, luonnonsuojelua, maisemanhoitoa ja luonnon virkistyskäyttöä, ympäristötaloutta, ympäristöteknologiaa, ympäristön seuranta, ympäristönsuojelun tietojärjestelmiä, alueellisen yhteistyön ympäristönsuojeluhankkeita, ympäristövaikutusten arviointia sekä toimialan kehittämis- ja suunnittelutoimintaa. Osasto vastaa myös Euroopan Unionin ympäristöpolitiikan ja yhteisön lainsäädännön valmistelun yhteensovittamisesta muiden osastojen ja yksiköiden kanssa. Lisäksi osastolle kuuluu kestävään kehitykseen

liittyvien asioiden valmistelu ja yhteensovittaminen ministeriön toimialalla yhteistyössä muiden osastojen ja yksiköiden kanssa.

## 7 §

*Hallintoyksikkö*

Hallintoyksikkö vastaa erityisesti asioista, jotka koskevat ministeriön ja sen alaisen hallinnon toimintaedellytyksiä, hallinnon kehittämistä, hallinnonalan työnantajatehtäviä, henkilöstöpolitiikkaa, osaamisen kehittämistä, toiminta- ja taloussuunnittelua, valtion talousarviota, tulosohjauksen järjestämistä, tilivirastotehtäviä, tietohallintoa, ministeriön hallintopalveluja, sekä niitä asioita, jotka eivät kuulu ministeriön muille osastoille tai yksiköille.

## 8 §

*Kansainvälisten asiain yksikkö*

Kansainvälisten asiain yksikkö vastaa erityisesti asioista, jotka koskevat ministeriön monenkeskisen yhteistyön, ympäristöasioita koskevien Euroopan Unionin ulkosuhteiden, alueellisen yhteistyön, pohjoismaisen yhteistyön ja kahdensivälisen yhteistyön yhteensovittamista. Lisäksi kansainvälisten asiain yksikkö hoitaa ympäristöministeriön toimialalle kuuluvien kansainvälisten sopimusten valmistelua ja voimaansaattamista sekä täytäntöönpanoa yhteistyössä osastojen ja yksiköiden kanssa.

Ministeriön muut osastot ja yksiköt hoitavat kansainvälistä yhteistyötä toimialallaan ja toimivat aloitteellisesti yhteistyön kehittämiseksi.

## 9 §

*Viestintäyksikkö*

Viestintäyksikkö vastaa ministeriön ulkoisesta ja sisäisestä viestinnästä yhteistyössä osastojen ja yksiköiden kanssa. Yksikkö vastaa myös tietopalveluista ja julkaisutoiminnasta.

## 10 §

*Hallinnolliset määräykset*

Osaston ja yksikön hallinnollisissa määräyksissä määrätään tarkemmin osaston tai yksikön tulosryhmistä, toiminnan järjestämisestä, johtoryhmästä, henkilökunnan tehtävistä ja sijaisuuksista. Osaston tai yksikön päällikkö antaa edellä mainitut hallinnolliset määräykset. Kansliapäällikkö vahvistaa suoraan alaisuudessaan toimivien virkamiesten hallinnolliset määräykset.

## 4 luku

**Virkamiesten tehtävät**

## 11 §

*Valtiosihteerin tehtävät*

Valtiosihteeri hoitaa valtioneuvoston ohjesäännön 44 §:n 2 momentissa mainittuja tehtäviä. Ministeri voi antaa valtiosihteerin tehtävistä hallinnollisen määräyksen.

## 12 §

*Kansliapäällikön tehtävät*

Kansliapäällikkö hoitaa valtioneuvoston ohjesäännön 45 §:ssä mainittuja tehtäviä. Lisäksi kansliapäällikkö johtaa ministeriön toimintaa ja strategista suunnittelua, sovittaa yhteen ministeriön strategian toimeenpanoa, vastaa sisäisen valvonnan toimivuudesta sekä osallistuu ministerin apuna laajakantoisten tai muutoin tärkeiden asioiden suunnitteluun, toteuttamiseen ja valvontaan sekä johtaa hallinnonalan tulosohjausta ja ministeriön tulostuottamista.

## 13 §

*Kansliapäällikön alaisuudessa olevien virkamiesten tehtävät*

Hallinnollinen ylijohtaja kehittää ja edistää ministeriön strategista suunnittelua ja vastaa yhdessä kansliapäällikön kanssa strategisen suunnittelun johtamisesta, hallinnon ja talouden kehittamisestä ja tulosohjauksen yhteen-



sovittamisesta. Hän johtaa tietohallinnon kehittämistä ja hallinnonalan valmiussuunnitelua. Lisäksi hän huolehtii ministerin ja kansliapäällikön antamista muista laajakantoisista tai tärkeistä tehtävistä. Hallinnollinen ylijohdaja avustaa lisäksi kansliapäällikköä tämän tehtävien hoidossa.

Kansliapäällikön alaisuudessa toimiva toinen ylijohdaja huolehtii ympäristötutkimuksen yhteensovittamisesta, ympäristötiedon ja seurannan edistamisestä sekä ympäristötilinpidon kehittämisestä. Lisäksi ylijohdaja huolehtii muista ministerin ja kansliapäällikön antamista laajakantoisista tehtävistä.

Sisäisestä tarkastuksesta vastaava virkamies vastaa tiliviraston sisäisestä tarkastuksesta ja edistää tiliviraston sisäistä valvontaa sekä suorittaa muut hänelle erikseen määrätty tehtävät.

#### 14 §

##### *Osaston tai yksikön päällikön tehtävät*

Osaston tai yksikön päällikkö johtaa osaston tai yksikön toimintaa, vastaa sille asetettujen tulostavoitteiden saavuttamisesta ja lainsäädännön valmistelun laadusta ja ohjauksesta sekä huolehtii osaston tai yksikön toiminnan kehittämisestä. Lisäksi hän huolehtii osaston tai yksikön henkilöstön kehittämisestä ja siitä, että osastolle tai yksikölle kuuluvien tehtävien suorittamiselle on riittävät edellytykset ja että tehtävät hoidetaan tuloksellisesti. Päällikkö seuraa ja arvioi kehitystä osaston tai yksikön toimialalla sekä tekee uudistusehdotuksia.

Osastojen päällikköinä toimivat ylijohdajat. Hallintoyksikön päällikkönä, hallintojohtajana; kansainvälisten asiain yksikön päällikkönä, kansainvälisten asiain johtajana; ja viestintäyksikön päällikkönä, viestintäjohtajana, toimivat ministerin määräämät virkamiehet.

#### 15 §

##### *Tulosryhmän päällikön tehtävät*

Tulosryhmän päällikkö johtaa tulosryhmän toimintaa ja vastaa sille asetettujen tulostavoitteiden saavuttamisesta. Osaston tai yksi-

kön päällikkö määrää tulosryhmän päällikön enintään viiden vuoden määräajaksi tehtävään ilmoittautuneiden henkilöiden joukosta neuvoteltuaan asiasta ministerin ja kansliapäällikön kanssa.

#### 16 §

##### *Kehityskeskustelut*

Virkamies ja hänen esimiehensä käyvät vuosittain kehityskeskustelut. Kehityskeskusteluissa arvioidaan edelliselle vuodelle sovitujen tavoitteiden toteutumista ja virkamiehen suoriutumista tehtävissään, käsitellään tehtäväkuva ja sovitaan kuluvan vuoden tavoitteista sekä virkamiehen koulutus- ja kehittymistarpeista.

#### 5 luku

### **Asioiden ratkaiseminen**

#### 17 §

##### *Ministerin ratkaisovalta*

Ministeri ratkaisee ministeriössä päätettävät asiat, jollei ratkaisovaltaa tässä työjärjestyksessä säädetä ministeriön virkamiehille. Jos asia, jonka virkamies muutoin saisi ratkaista, on yhteiskunnallisesti tai taloudellisesti merkittävä taikka siitä on hankittava valtioneuvoston raha-asiainvaliokunnan lausunto, ratkaisee asian ministeri.

#### 18 §

##### *Kansliapäällikön ratkaisovalta*

Kansliapäällikkö ratkaisee asiat, jotka koskevat:

1) lausunnon antamista muulle viranomaiselle, ellei asia kuulu ministerin ratkaistavaksi,

2) useamman kuin yhden osaston tai yksikön toimialaan kuuluvia hallintokanteluita,

3) useamman kuin yhden osaston tai yksikön toimialaan kuuluvien ohjeiden antamista jos asia on laajakantoinen tai periaatteellisesti tärkeä,

4) valtion virkamieslain (750/1994) mukaisia ministeriössä tehtäviä virkasopimuksia,

5) ministeriön osastojen ja yksiköiden tu-lossopimuksia,

6) harkinnanvaraisia virkaehtosopimus-lainsäädäntöön, virkaehtosopimukseen tai työ-suhteen ehtoja koskeviin säännöksiin perus-tuvia palkanlisä- tai lisäpalkkioita,

7) alaisen hallinnon henkilöstöä sekä toi-mintamäärärahojen ja muiden yhteisten määrärahojen jakoa alueellisten ympäristö-keskusten ja ympäristöluovavirastojen kesken lukuun ottamatta hallintoyksikön aluehallin-non tulosryhmän päällikön ratkaistavaksi 27 §:n 3 momentissa ja ministerin ratkaista-vaksi 32 §:ssä säädettyjä asioita,

8) virkavapauden myöntämistä ministeriön alaisen viraston virkaan, jos virkavapauden myöntäminen kuuluu ympäristöministeriölle,

9) lahjoitusvarojen vastaanottamista sekä sponsorointitulojen hankkimista ja vastaanot-tamista,

10) tilivirastossa todetun väärinkäytöksen ilmoittamista valtiontalouden tarkastusviras-tolle ja rikosilmoituksen tekemistä sekä

11) ministeriön sisäistä hallintoa ja järjes-tystä.

#### 19 §

##### *Hallinnollisen ylijohdajan ratkaisuvallta*

Hallinnollinen ylijohdaja ratkaisee asiat, jotka koskevat:

1) lausunnon antamista 13 §:n 1 momentin mukaisissa tehtävissä, jollei asia kuulu minis-terin, kansliapäällikön, hallintoyksikön pääl-likön tai tulosryhmän päällikön ratkaistaviin,

2) ohjeiden antamista 13 §:n 1 momentin mukaisissa tehtävissä, jollei asia kuulu minis-terin tai kansliapäällikön ratkaistaviin,

3) osaston ja yksikön päällikön ja heidän sijaistensa vuosilomajärjestystä ja vuosilomia sekä

4) kansliapäällikön alaisuudessa toimivan henkilöstön jäljempänä 20 §:n 4–6 kohdassa tarkoitettuja asioita.

#### 20 §

##### *Osaston tai yksikön päällikön ratkaisuvallta*

Osaston tai yksikön päällikkö ratkaisee asiat, jotka koskevat:

1) lausunnon antamista osaston tai yksikön toimialaan kuuluvassa asiassa, jollei asia kuulu kansliapäällikön tai hallinnollisen yli-johtajan ratkaistaviin

2) osaston tai yksikön toimialaan kuuluvia hallintokanteluita,

3) osaston tai yksikön toimialaan kuulu-vien ohjeiden antamista, jos ne eivät ole laa-jakantoisia tai periaatteellisesti merkittäviä tai kuulu hallinnollisen ylijohdajan ratkaista-viin asioihin

4) osaston tai yksikön henkilöstön vuosi-lomajärjestystä ja vuosilomia,

5) osaston tai yksikön virkamiesten sivu-toimilupia ja -ilmoituksia,

6) irtisanoutumista ja virkasuhteen päätty-mistä koskevan todistuksen antamista osas-ton tai yksikön virkamiehelle,

7) työaikapankkimääräyksen ja ylityömää-räyksen antamista osaston tai yksikön henki-löstölle,

8) osaston tai yksikön toimialaan kuulu-vien komiteoiden ja toimikuntien valvontaa,

9) osaston tai yksikön toimialaan kuulu-vien määrärahojen käyttösuunnitelman vah-vistamista,

10) käyttösuunnitelmassa osoitettujen mää-rärahojen käyttämistä yli 50 000 euron me-noeriin ja käyttösuunnitelmaan kuulumatto-mien määrärahojen käyttämistä osaston tai yksikön toimialalla.

11) osaston tai yksikön toimialaan kuulu-vien valtionavustusten myöntämistä.

#### 21 §

##### *Rakennetun ympäristön osaston päällikön ratkaisuvallta*

Rakennetun ympäristön osaston päällikkö ratkaisee asiat, jotka koskevat:

1) maankäyttö- ja rakennuslain (132/1999) 20 §:n 3 momentissa tarkoitettua poikkeuksen myöntämistä kunnalle kaavoittajaa koskevas-ta velvoitteesta,

2) maankäyttö- ja rakennuslain 33 §:n 3 momentissa tarkoitettua maakuntakaavaa koskevan rakentamisrajoituksen jatkamista,

3) maankäyttö- ja rakennuslain 210 §:n mukaisen suostumuksen antamista yleiskaa-van hyväksymiseen seutukaavasta poiketen,

4) maankäyttö- ja rakennuslain 70 §:n 3 momentissa tarkoitettua kansallisen kaupunkipuiston hoito- ja käyttösuunnitelman hyväksymistä,

5) maankäyttö- ja rakennuslain 177 §:n 1 momentissa tarkoitettua suunnitteluvelvoitetta koskevaa määräystä, sekä

6) Interreg III B yhteisöaloitteeseen kuuluvien hankkeiden rahoittamista,

7) rakennustuotedirektiivin (89/106/ETY) tarkoittamien testauslaboratorioiden, tarkastuslaitosten ja sertifiointielinten hyväksymistä,

8) lämmityskattiloiden hyötysuhdedirektiivin (92/42/ETY) tarkoittamien tarkastuslaitosten hyväksymistä; sekä

9) rakennusalan tyyppihyväksyntäpäätösten antamista.

## 22 §

### *Ympäristönsuojeluosaston päällikön ratkaisuvallta*

Ympäristönsuojeluosaston päällikkö ratkaisee asiat, jotka koskevat:

1) ympäristövaikutusten arviointimenetelmästä annetun lain 6 §:n 2 momentissa, 6 a §:n 2 momentissa ja 21 §:n 2 momentissa tarkoitettujen päätösten antamista,

2) ympäristönsuojelulain (86/2000) 17 §:ssä tarkoitettujen päätösten antamista, sekä

3) luonnonsuojelutarkoituksiin käytettävän alueen ostamista valtiolle ja korvausten maksamista luonnonsuojelulain (1096/1996) 24, 25, 29 ja 47 §:n mukaisista päätöksistä tai sopimuksista, ellei tämän työjärjestyksen 26 §:n 1 ja 2 kohdasta muuta johdu, sekä

4) luonnonsuojelulain 65 §:n 2 momentissa tarkoitettua lausunnon antamista.

## 23 §

### *Hallintoyksikön päällikön ratkaisuvallta*

Hallintoyksikön päällikkö ratkaisee asiat, jotka koskevat:

1) virka- ja työehtosopimusten hyväksymistä,

2) ministeriön yhteisiin toimintameneihin osoitettujen yhteisten määrärahojen käyttämisestä, lukuunottamatta kansainväliseen yh-

teistyöhön osoitettuja määrärahoja, jollei 25 §:n 1 kohdasta muuta johdu,

3) lisätalousarviosta aiheutuvia sekä tilijaottelun viivallisia lisäjaotteluita, jotka kuuluvat ministeriön ratkaisuvalltaan,

4) luottokorttien käyttöä ministeriössä,

5) ministeriön palkkaluetteloiden hyväksymistä,

6) poistosuunnitelman hyväksymistä sekä

7) toimenpiteitä taloudenhoidossa havaitun väärinkäytöksen tai määräysten vastaisuuden johdosta.

## 24 §

### *Kansainvälisten asiain yksikön päällikön ratkaisuvallta*

Kansainvälisten asiain yksikön päällikkö ratkaisee asiat, jotka koskevat ministeriön kansainväliseen yhteistyöhön osoitettujen yhteisten määrärahojen käyttämistä.

## 25 §

### *Tulosryhmän päällikön ratkaisuvallta*

Tulosryhmän päällikkö ratkaisee, jollei jäljempänä toisin säädetä, tulosryhmään kuuluvat asiat, jotka koskevat:

1) käyttösuunnitelmassa osoitettujen määrärahojen käyttämistä enintään 50 000 euron menoeriin asti lukuun ottamatta 20 §:n 11 kohdassa säädettyjä asioita,

2) lausunnon antamista asiassa, jolla ei ole toiminnan kannalta periaatteellista merkitystä sekä

3) vahvistetusta vuosilomajärjestyksestä poikkeamista ja vuosilomajärjestykseen kuulumattomien lomapäivien sekä saldovapaiden hyväksymistä.

## 26 §

### *Ympäristönsuojeluosaston virkamiesten ratkaisuvallta*

Luonnonsuojelun tulosryhmän päällikkö ratkaisee asiat, jotka koskevat:

1) luonnonsuojelutarkoituksiin käytettävän alueen ostamista valtiolle, jos kauppahinta on enintään 170 000 euroa,

2) luonnonsuojelulain 24, 25, 29 ja 47 §:n mukaisista päätöksistä tai sopimuksista maksettavaa korvausta, jos korvaus on enintään 170 000 euroa,

3) luonnonsuojelualueiden hoitoa ja käyttöä koskevien suunnitelmien vahvistamista,

4) luonnonsuojelulain 48 §:n 2 momentissa tarkoitetun poikkeuksen myöntämistä,

5) poikkeusten myöntämistä luonnonsuojelualan rauhoitussäännöksistä ja määräyksistä sekä

6) ympäristöministeriön hallinnassa olevan kiinteistövarallisuuden hoitoa ja käyttöä koskevia sopimuksia.

## 27 §

### *Hallintoyksikön virkamiesten ratkaisuvallta*

Henkilöstö- ja hallintopalvelut -tulosryhmän päällikkö ratkaisee asiat, jotka koskevat:

1) vuosilomakorvauksia sekä lomarahasopimuksen ja vuosiloman säästösopimuksen vahvistamista,

2) asiakirjojen kirjaamista, lähettämistä ja arkistointia sekä päätöksiä asiakirjojen salassapidosta sekä

3) sairausvakuutuslaista (364/1963) johtuvia tehtäviä.

Henkilöstö- ja hallintopalvelut -tulosryhmän henkilöstöasioista vastaava hallitussihteeri ratkaisee ministeriön henkilökunnalle myönnettäviä ikälisiä ja palvelusvuosilisiä koskevat asiat.

Aluehallinnon tulosryhmän päällikkö ratkaisee asiat, jotka koskevat:

1) alueellisten ympäristökeskusten ja ympäristölupavirastojen toimintamäärärahojen jakoa enintään 50 000 euron menoeriin asti sekä

2) ministeriön alaisen viraston henkilöstöä ja muuta yleistä hallintoa, jolleivät ne ole laajakantoisia ja periaatteellisia.

Taloushallinnon tulosryhmän päällikkö ratkaisee asiat, jotka koskevat:

1) ministeriölle tilivirastona kuuluvia tehtäviä,

2) myöhästyneinä esitettyjen matkalaskujen maksamista sekä

3) käyttöomaisuuden poistamista ja saatavan tileistä poistoa.

Tietohallinnon tulosryhmän päällikkö ratkaisee asiat, jotka koskevat ympäristöhallinnon yhteistä tietoturvallisuutta sekä tietoteknisiä palveluita ja järjestelmiä, jolleivät ne ole laajakantoisia ja periaatteellisia.

## 28 §

### *Virkamiehen sijaisen ratkaisuvallta*

Jos tämän työjärjestyksen mukaista ratkaisuvalltaa käyttävä virkamies on estynyt, hänelle kuuluvaa ratkaisuvalltaa käyttää hänen sijaisensa sen mukaan kuin sijaisuuksista tässä asetuksessa säädetään tai osastojen ja yksikköjen hallinnollisissa määräyksissä määrätään.

## 6 luku

### **Nimitystoimivalta, virkavapaudet ja sijaisuudet**

## 29 §

### *Nimitystoimivalta*

Kansliapäällikön nimittämisestä säädetään perustuslaissa ja valtiosihteerin nimittämisestä valtioneuvoston ohjesäännössä.

Ympäristöministeriöstä annetun valtioneuvoston asetuksen mukaisesti valtioneuvosto nimittää ylijohtajan, hallitusneuvoksen, rakennusneuvoksen, kansainvälisten asiain neuvoksen, ympäristöneuvoksen, aluesuunnitteluneuvoksen, aluehallintoneuvoksen, asuntoneuvoksen, lainsäädäntöneuvoksen, tarkastusneuvoksen, viestintäjohtajan, talousjohtajan, luonnonsuojelujohtajan, tietohallintojohtajan, neuvottelevan virkamiehen ja hallitussihteerin. Ympäristöministeriö nimittää tai ottaa muun henkilöstön.

Ympäristöministeriön nimitystoimivaltaan kuuluvista viroista ja tehtävistä ministeri nimittää ja ottaa henkilöstön, jonka palkkaus on vähintään ministeriön palkkausjärjestelmän vaatavuustasoa 12 vastaava. Ympäristöministeriön kuuluvaan muuhun virkaan nimittää ja tehtävään ottaa asianomaisen osaston tai yksikön päällikkö.

Nimittämistä tai työsuhteeseen ottamista koskevat päätökset ja määräykset esitellään hallintoyksiköstä.

## 30 §

*Nimittäminen määräaikaiseen virkasuhteeseen*

Jos nimittävänä viranomaisena virkaan on tasavallan presidentti tai valtioneuvosto, nimittää yli vuoden kestäväan määräaikaiseen virkasuhteeseen valtioneuvosto ja enintään vuoden kestäväan virkasuhteeseen ministeri. Muuhun määräaikaiseen virkasuhteeseen nimittää se, joka nimittää vastaavaan virkaan 29 §:n mukaisesti.

## 31 §

*Virkavapauden myöntäminen*

Virkavapauden, johon ministeriön virkamiehellä on oikeus lain, asetuksen tai valtion virkaehtosopimuksen nojalla tai tällaista virkavapautta vastaavan vapautuksen työsopimussuhteiselle henkilöstölle myöntää ympäristöministeriö. Edellä mainitut asiat ratkaisee hallintoyksikön henkilöstö- ja hallintopalvelut -tulosryhmän hallitussihteeri.

Muun kuin 1 momentissa tarkoitetun virkavapauden tai vastaavan vapautuksen myöntää tasavallan presidentin tai valtioneuvoston nimittämälle virkamiehelle yli 2 vuodeksi valtioneuvosto ja enintään 2 vuodeksi ministeriö, jossa ratkaisovalta kuuluu kansliapäällikölle.

Ympäristöministeriön nimittämille tai ottamille virkamiehille ja työsopimussuhteiselle henkilöstölle virkavapautta tai vapautuksen työstä myöntää ympäristöministeriö. Ministerin nimittämille virkamiehille virkavapauden tai vapautuksen työstä myöntää kansliapäällikkö. Muiden virkamiesten ja muun työsopimussuhteisen henkilöstön osalta virkavapauden tai vapautuksen työstä myöntää asianomaisen osaston tai yksikön päällikkö.

## 32 §

*Alaisten virastojen virat*

Ministeriön alaisen viraston virkaan ja määräaikaiseen virkasuhteeseen nimittää ministeri, jos asiasta päättäminen kuuluu ministeriölle.

## 33 §

*Henkilöstön sijoittuminen*

Kansliapäällikkö määrää ministeriön henkilöstön sijoittumisesta osastoon, yksikköön ja suoraan alaisuuteensa.

## 7 luku

**Virkamatkat**

## 34 §

*Ulkomaan virkamatkasuunnitelma*

Kansainvälisten asian yksikön päällikkö vahvistaa kansainväliseen yhteistyöhön varatuista määrärahoista maksettavia virkamatkoja koskevan suunnitelman (ulkomaan virkamatkasuunnitelma).

## 35 §

*Virkamatkamääräykset*

Ministeri antaa kotimaan ja ulkomaan virkamatkamääräykset valtiosihteerille, kansliapäällikölle ja erityisavustajille.

Kansliapäällikkö antaa kotimaan ja ulkomaan virkamatkamääräykset hallinnolliselle ylijohtajalle.

Hallinnollinen ylijohtaja antaa kotimaan ja ulkomaan virkamatkamääräykset osaston tai yksikön päällikölle sekä kansliapäällikön alaisuudessa toimiville virkamiehille, ellei jäljempänä 4 momentista muuta johdu.

Osaston tai yksikön päällikkö antaa ulkomaan virkamatkasuunnitelmassa osoitettujen määrärahojen puitteissa ulkomaan virkamatkoja koskevat määräykset osaston tai yksikön virkamiehille sekä ministeriön ulkopuolisille henkilöille, jos kyseessä on osaston tai yksikön toimialaan kuuluva virkamatka, sekä osaston tai yksikön käyttöön osoitetuista muista määrärahoista maksettavia ulkomaan virkamatkoja koskevat määräykset.

Tulosryhmän päällikkö antaa kotimaan virkamatkamääräykset tulosryhmänsä virkamiehille vahvistetun määrärahan käyttösuun-



nitelman puitteissa. Osaston tai yksikön päällikkö antaa kotimaan virkamatkamääräykset tulosryhmien päälliköille ja muille alaisuudessaan toimiville virkamiehille.

Hallintoyksikön päällikkö antaa ulkomaan virkamatkamääräykset ministeriön alaisen viraston päälliköille.

Kansliapäällikkö antaa ulkopuolisen tahon rahoittaman virkamatkan, lukuun ottamatta hallitusten välisen kansainvälisen yhteistyön virkamatkoja, matkamääräyksen osastojen ja yksiköiden päälliköille, sekä alaisuudessaan toimiville virkamiehille. Muulle henkilöstölle vastaavan matkamääräyksen antaa osaston tai yksikön päällikkö.

## 8 luku

### Asioiden valmistelu

#### 36 §

##### *Toimikunnat ja työryhmät*

Työryhmän asettamisesta ja kokoonpanosta päättää toimialallaan osaston tai yksikön päällikkö. Jos työryhmän valmistelutehtävä on laaja-alainen, työryhmästä päättää kansliapäällikkö. Jos toimikunnan tai työryhmän asettaminen vaatii valtioneuvoston rahasiainvaliokunnan käsittelyn, päättää asettamisesta ministeri. Toimikunnan ja työryhmän jäseniksi ja asiantuntijoiksi voidaan kutsua henkilöitä myös ministeriön ulkopuolelta.

#### 37 §

##### *Virkamiehen tehtävät asioiden valmistelussa*

Asioiden valmistelussa virkamiesten on keskenään pidettävä tarpeellista yhteyttä neuvotteluihin, toimistaan tiedottamalla ja muilla sopivilla tavoilla.

Virkamies on työnjaosta riippumatta velvollinen suorittamaan ne tehtävät, jotka ministeri, valtiosihteeri, kansliapäällikkö, osaston tai yksikön päällikkö hänelle määrää. Ennen tehtäväksi antoa on asiasta mahdollisuuksien mukaan keskusteltava asianomaisen virkamiehen ja hänen esimiehensä kanssa.

#### 38 §

##### *Asioista tiedottaminen*

Ministerille, valtiosihteerille ja kansliapäälliköille on tiedotettava tärkeimmistä ministeriön toimialan ajankohtaisista ja vireillä olevista asioista. Samoin on ilmoitettava myös tärkeimpien asioiden esittelystä hyvissä ajoin. Valtiosihteerin ja kansliapäällikön on informoitava ministeriön johtoa toimivaltaansa kuuluvien asioiden edistymisestä.

#### 39 §

##### *Esittely*

Ennen kuin asia esitellään ministerin tai kansliapäällikön ratkaistavaksi tai asiaa koskeva esittelylista jaetaan, esittelijän on toimitettava asiakirjat ja päätösehdotus osaston tai yksikön päällikön nähtäväksi tai jos niin on sovittu, selostettava asia heille. Jos asia esitellään ministerille ja asialla on periaatteellista merkitystä, myös kansliapäällikköä on vastaavasti informoitava. Jos he eivät yhdy esitykseen, heidän tulee merkitä asiakirjoihin kantansa asiassa.

Valtioneuvoston yleisistunnon tai rahasiainvaliokunnan esittelylistaa ei saa muutoin kuin pakottavista syistä jakaa ennen kuin ministeri on antanut luvan esittelyyn ja hyväksynyt esittelylistan. Samoin on meneteltävä jaettaessa ympäristöministeriön kannanottoja sisältäviä muistioita ministerivaliokuntien käsittelyä varten.

Jos kansliapäällikkö, hallinnollinen ylijohdaja, osaston tai yksikön päällikkö ottaa esiteltäväkseen asian, jota hänen alaisensa virkamies valmistelee, on tästä etukäteen neuvoteltava virkamiehen kanssa.

#### 40 §

##### *Ministeriön esittelijät*

Esittelijöinä ministeriössä toimivat ylemmän korkeakoulututkinnon suorittaneet virkamiehet ja ne virkamiehet, jotka ministeriö on nimittämispäätöksen yhteydessä tai erikseen määrännyt ministeriön esittelijäksi.

Valtioneuvoston yleisistunnon esittelijöistä säädetään valtioneuvostosta annetun lain (175/2003) 21 §:ssä.

## 9 luku

### Erinäiset tehtävät ja sijaisuudet

#### 41 §

#### *Virastojen johtokuntaan kuuluvat virkamiehet*

Valtion viraston, laitoksen tai valtion liikelaitoksen tai osakeyhtiön johtokuntaan, hallitukseen tai vastaavaan kuuluva ympäristöministeriön virkamies ei osallistu tätä koskevan asian käsittelyyn eikä sitä koskevaan päätöksentekoon ministeriössä.

#### 42 §

#### *Ministerin erityisavustaja*

Ministerin erityisavustaja toimii ministerin avustajana ja suorittaa ministerin hänelle määräämiä tehtäviä toimimatta ministeriössä esittelijänä.

Erityisavustajalle on pyynnöstä annettava ne tiedot, joita hän tarvitsee tehtävänsä suorittamiseksi. Erityisavustajan tulee vastaavasti antaa virkamiehille heidän tehtäviensä hoitamisessa tarvitsemia tietoja.

Erityisavustajalla on oikeus osallistua ministeriön, osastojen ja yksiköiden johtoryhmien sekä suunnittelu- ja valmistelu-elinten kokouksiin.

#### 43 §

#### *Valmiuspäällikkö, turvallisuuspäällikkö ja erityistilanteet*

Ministeriön valmiuspäällikkönä toimii hallinnollinen ylijohdaja ja turvallisuuspäällikkönä kansliapäällikön määräämä virkamies.

Ministeriössä on poikkeuksellisten erityistilanteiden varalta erityistilannepäivystys, johon osallistuvat kansliapäällikön määräämät henkilöt. Päivystyksen tarkoituksena on varmistaa erityistilanteissa ministeriön toiminta- valmiudet myös virka-ajan ulkopuolella.

Kukin osasto, yksikkö ja tulosryhmä vastaa virka-aikana omaan toimialaansa kuuluviin erityistilanteisiin liittyvistä asioista. Virka-ajan ulkopuolella erityistilanteiden vastuuhenkilö, joka on päivystysvuorossa, voi neuvoteltuaan asianomaisten osastojen tai yksiköiden päälliköiden kanssa esittää ministeriön kannan kyseiseen erityistilanteeseen liittyvässä ministeriön toimivaltaan kuuluvassa asiassa.

#### 44 §

#### *Sijaisuudet*

Kansliapäällikön sijainen on hallinnollinen ylijohdaja. Jos hän on estynyt, sijaisena toimivat ministerin määräämät osastojen ja yksiköiden päälliköt.

Hallinnollisen ylijohdajan sijaisena on hallintojohtaja.

Osastojen ja yksiköiden päälliköt määräävät sijaisensa neuvoteltuaan asiasta kansliapäällikön kanssa.

## 10 luku

### Erinäiset säännökset

#### 45 §

#### *Vuosilomat*

Ministeriön henkilöstön vuosilomajärjestys ja vuosilomat vahvistetaan vuosittain hyvissä ajoin ennen toukokuun 1 päivää.

Ne vuosiloman osat, jotka pidetään seuraavan vuoden tammi-huhtikuussa, vahvistetaan ennen joulukuun 15 päivää ja kaikissa tapauksissa hyvissä ajoin ennen loman alkamista.

Osastot ja yksiköt huolehtivat oman henkilökuntansa lomien seurannasta. Hallintoyksikkö huolehtii kansliapäällikön suorassa alaisuudessa olevan henkilöstön lomien seurannasta.

#### 46 §

#### *Työsuhteinen henkilöstö*

Mitä tässä työjärjestyksessä on sanottu virkamiehestä, koskee soveltuvin osin myös työsuopimussuhteessa olevaa henkilökuntaa.

47 §

*Voimaantulo*

Tämä ympäristöministeriön työjärjestys tulee voimaan 1 päivänä elokuuta 2008.

Helsingissä 24 päivänä huhtikuuta 2008

Tällä työjärjestyksellä kumotaan 27 päivänä toukokuuta 2005 annettu työjärjestys (366/2005).

Ennen työjärjestyksen voimaantuloa voidaan ryhtyä sen täytäntöönpanon edellyttämiin toimenpiteisiin.

Ympäristöministeri *Paula Lehtomäki*

Kansliapäällikkö Sirkka Hautojärvi

N:o 301

## Valtiovarainministeriön asetus Suomalainen tiede ja tutkimus -juhlarahasta

Annettu Helsingissä 30 päivänä huhtikuuta 2008

Valtiovarainministeriön päätöksen mukaisesti säädetään metallirahasta 27 päivänä maaliskuuta 1998 annetun lain (216/1998) 1 §:n 2 momentin nojalla, sellaisena kuin se on laissa 378/2002:

## 1 §

Suomalaisen Tiedeakatemian ja Teknillisen korkeakoulun 100-vuotisjuhlien johdosta lyödään 5 euron Suomalainen tiede ja tutkimus -juhlarahaa.

## 2 §

Juhlarahan keskiosa sisältää 75 prosenttia kuparia ja 25 prosenttia nikkeliä. Rahan renkas sisältää 89 prosenttia kuparia, 5 prosenttia alumiinia, 5 prosenttia sinkkiä ja 1 prosentin tinaa.

Pitoisuudet saavat vaihdella enintään  $\pm 10$  promilleyksikköä.

## 3 §

Juhlarahan halkaisija on  $35 \pm 0,1$  millimetriä ja paino  $19,6 \pm 0,5$  grammaa.

Enintään 5 prosenttia rahoista saa poiketa halkaisijastaan enemmän kuin  $\pm 0,1$  millimetriä.

## 4 §

Juhlarahat ovat ympyrän muotoisia. Kuvat ja kirjoitukset laakapinnoilla on sijoitettu siten, että rahoja kirjan lehden tavoin käännettäessä kumpikin puoli on oikein päin. Raho-

jen lieriöpinnassa on kirjoitus VETENSKAP OCH FORSKNING 100 ÅR.

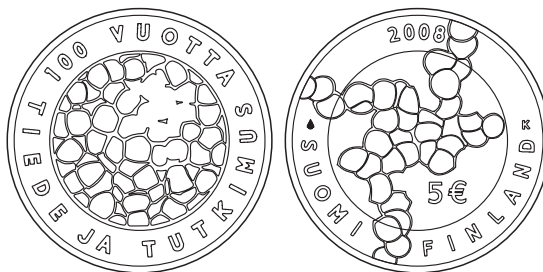
Rahassa on arvopuolella sen suunnitelleen taiteilijan sukunimen alkukirjain K ja Rahapaja Oy:n tunnus.

## 5 §

Juhlarahaa on seuraavan selitelmän ja kuvan mukainen.

Rahan tunnuspuolen peittää suurimmalta osalta plastinen pinta, jossa on kohokuviona koristekuvioita. Rahan renkaassa on yläpuoliskossa kohokuviona teksti 100 VUOTTA. Renkaan alapuoliskossa on lisäksi kohokuviona vasemmalta oikealle teksti TIEDE JA TUTKIMUS.

Rahan arvopuolella on plastinen pinta, jossa on pinnaltaan epätasaisena kohokuviona koriste-elementti. Kuvio ulottuu keskiosaa kiertävän renkaan päälle. Rahan keskiosaa kiertävässä renkaassa on kaaren muotoisena kohokuviona ylhäällä 2008 ja renkaan alareunassa on vasemmalta oikealle kaaren muotoisena kohokuviona teksti SUOMI FINLAND. Keskiosassa on alhaalla oikealla arvomerkitä 5 €.



## SDK/SÄHKÖINEN PAINOS

N:o 301

6 §  
Osa juhlarahoista lyödään erikoislyöntinä,  
jolloin rahoissa on peilikiiltainen pohja ja  
mattapintainen kuvio.

ilmenevät Rahapaja Oy:n hallussa olevista  
perusmalleista ja -työkaluista.

7 §  
Juhlarahojen tarkemmat yksityiskohdat

8 §  
Tämä asetus tulee voimaan 8 päivänä tou-  
kokuuta 2008.

Helsingissä 30 päivänä huhtikuuta 2008

Valtiovarainministeri *Jyrki Katainen*

Hallitusneuvos *Raine Vairimaa*