

Вебинар 1: «Влияние пандемии COVID-19 на занятость и рынок труда: глобальный обзор, региональный контекст и меры по смягчению последствий кризиса»

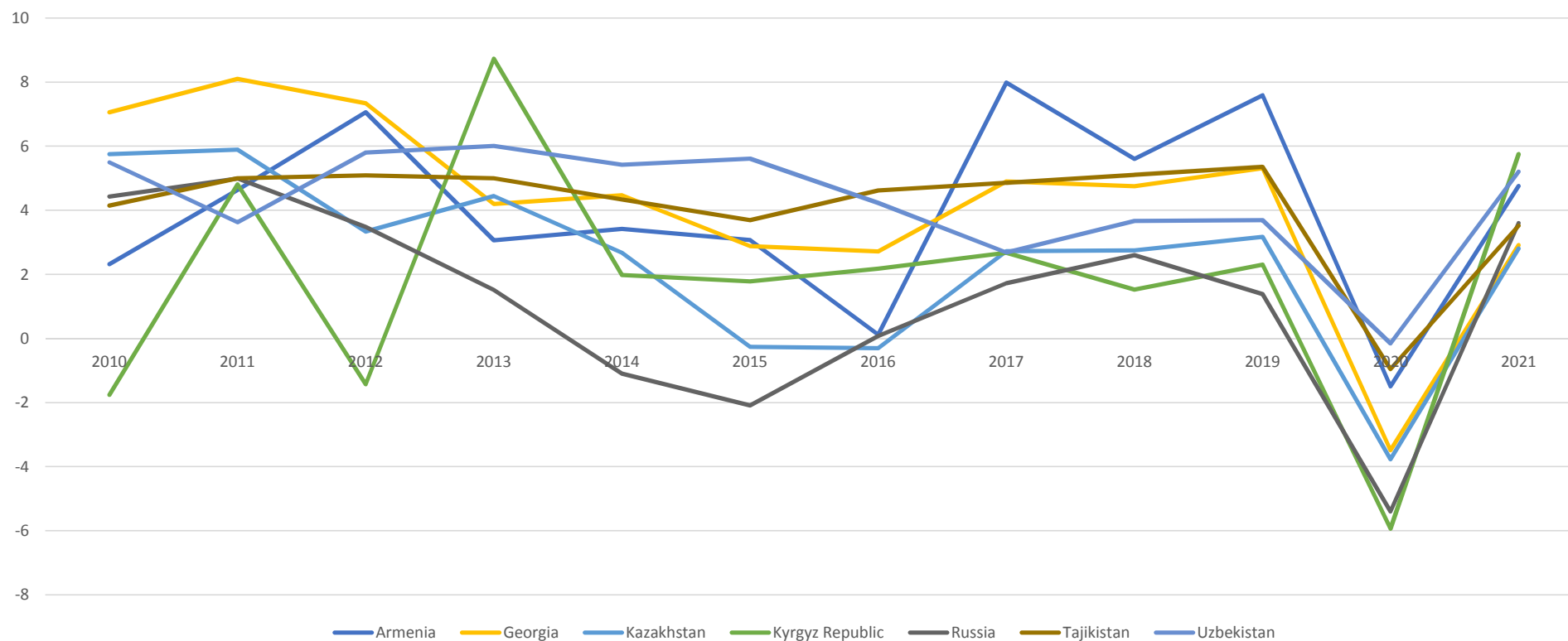
Среда, 20 мая 2020 г.

Москва

Механизм кризиса и его особенности

- Снижение предложения рабочей силы в результате снижения мобильности.
- Снижение спроса в отраслях, зависимых от социального взаимодействия (туризм, гостиничный и ресторанный бизнес, развлечения)
- Закрывание части экономики по цепочке ведёт к снижению спроса у их поставщиков и общему снижению производительности
- Увольнения, снижения доходов, страх заражения и общая неопределенность ведёт к снижению расходов, что само по себе ведёт к сжатию экономики и потери рабочих мест
- Государственные доходы резко падают, зато растут расходы на здравоохранение
- Снижение спроса в одной стране ведет к снижению экспорта у их торговых партнёров
- Шок, вызванный пандемией, запускает процессы обычного экономического кризиса: рост банкротств, риск банковского кризиса, снижение стоимости активов в результате распродаж залогов
- Резкий рост безработицы, количества бедных (в том числе работающих бедных (от 8,8 до 35 миллионов человек в мире в 2020 г. по оценкам МОТ)).

ВВП на душу населения, по ППС, процентные изменения

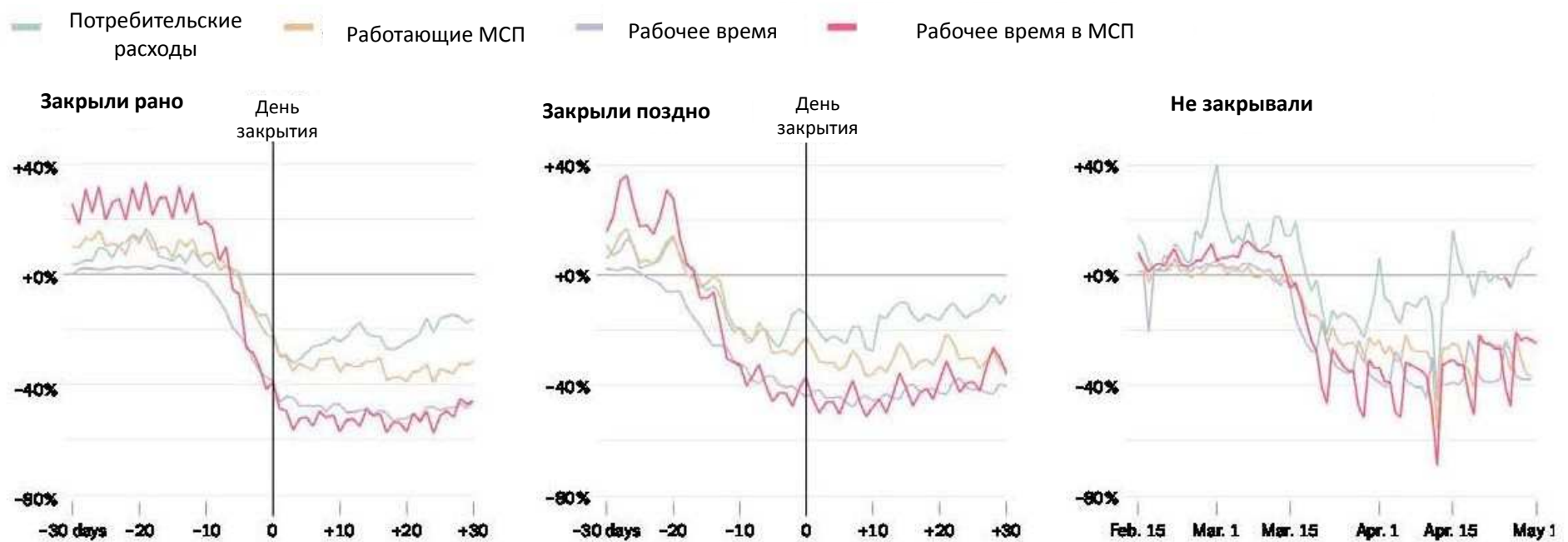


Великая Блокировка (The Great Lockdown)

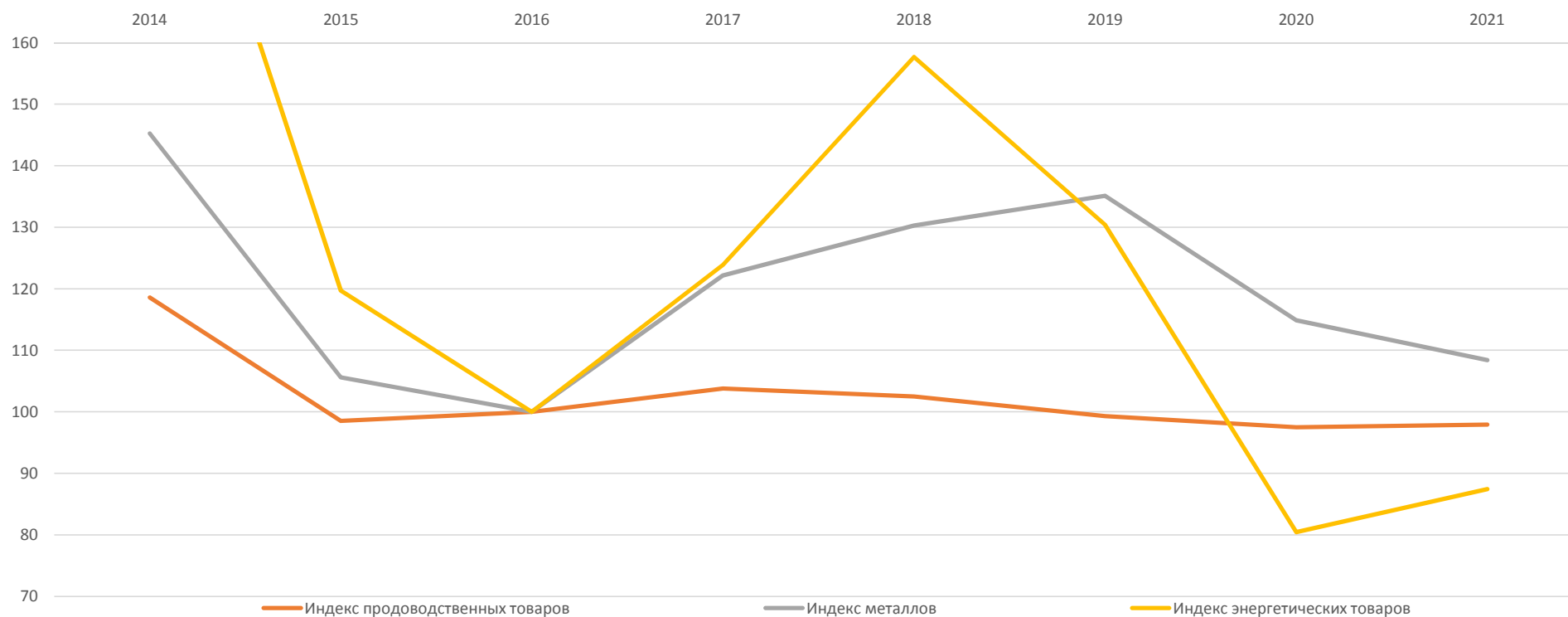
- Самая глубокая рецессия в мировой экономике после Великой Депрессии
- Многослойный кризис: кризис системы здравоохранения, падение экономической активности, снижение внутреннего спроса, отток капиталов и падение доходов от внешней торговли.
- Карантин как следствие негативных экстерналий (внешних эффектов) от некоторых видов экономической деятельности.
- Прямые потери от произведенных товаров и услуг как прямое следствие государственных запретов, но не только. Прочие источники потерь: сжатие внешнего спроса, карантин в других странах, изменение поведения людей
- Так называемый шок предложения, экономика не произвела ценности по причинам внешним для экономики – факторы производства (временно) физически недоступны. Такое бывает из-за войны, стихийных бедствий, эпидемий...
- Специальные черты – закрытие перемещения людей между странами, что наносит огромный ущерб временной трудовой миграции и международному туризму. Оба эффекта вредят странам бедным, трудоизбыточным, с положительным сальдо туристических потоков.
- Снижение цен на сырьё также бьёт по нашим странам, ухудшая пропорции внешней торговли (terms of trade).
- Нет заметных потерь собственно от пандемии

Падение не только от карантина

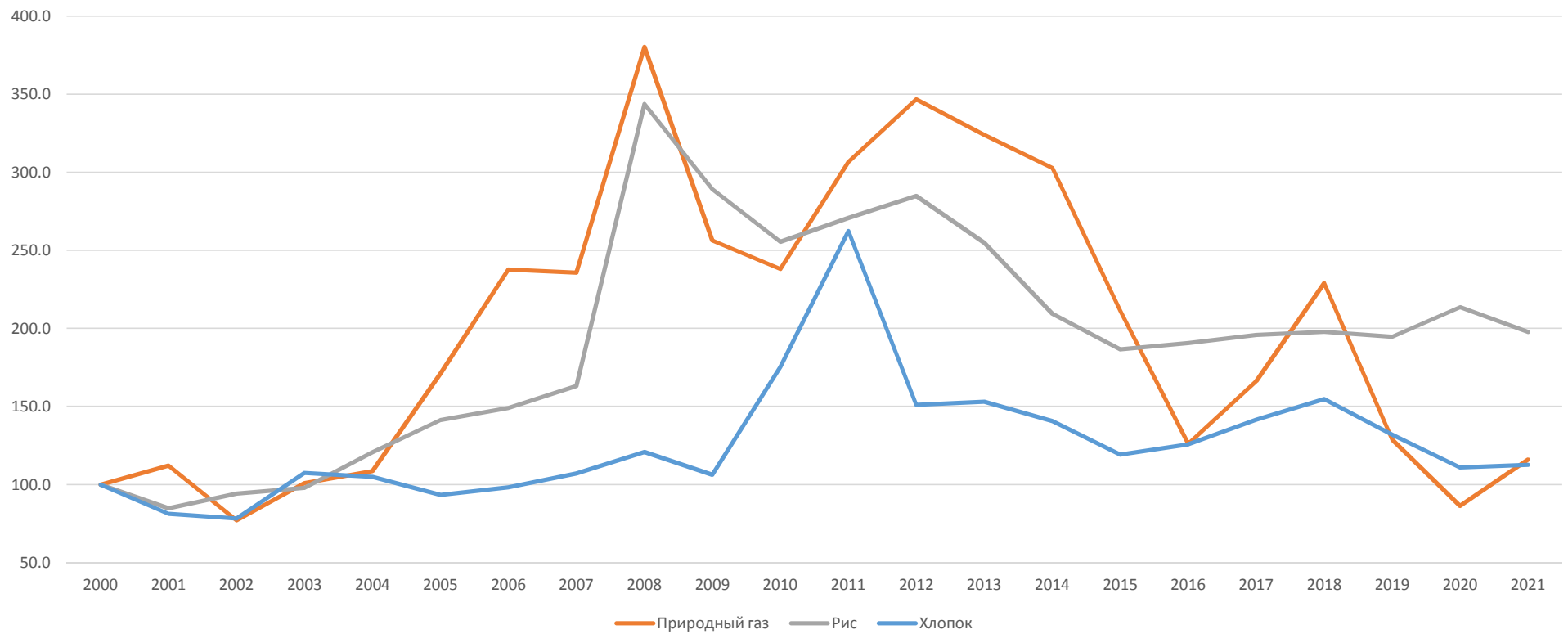
Экономические величины и время введения карантина



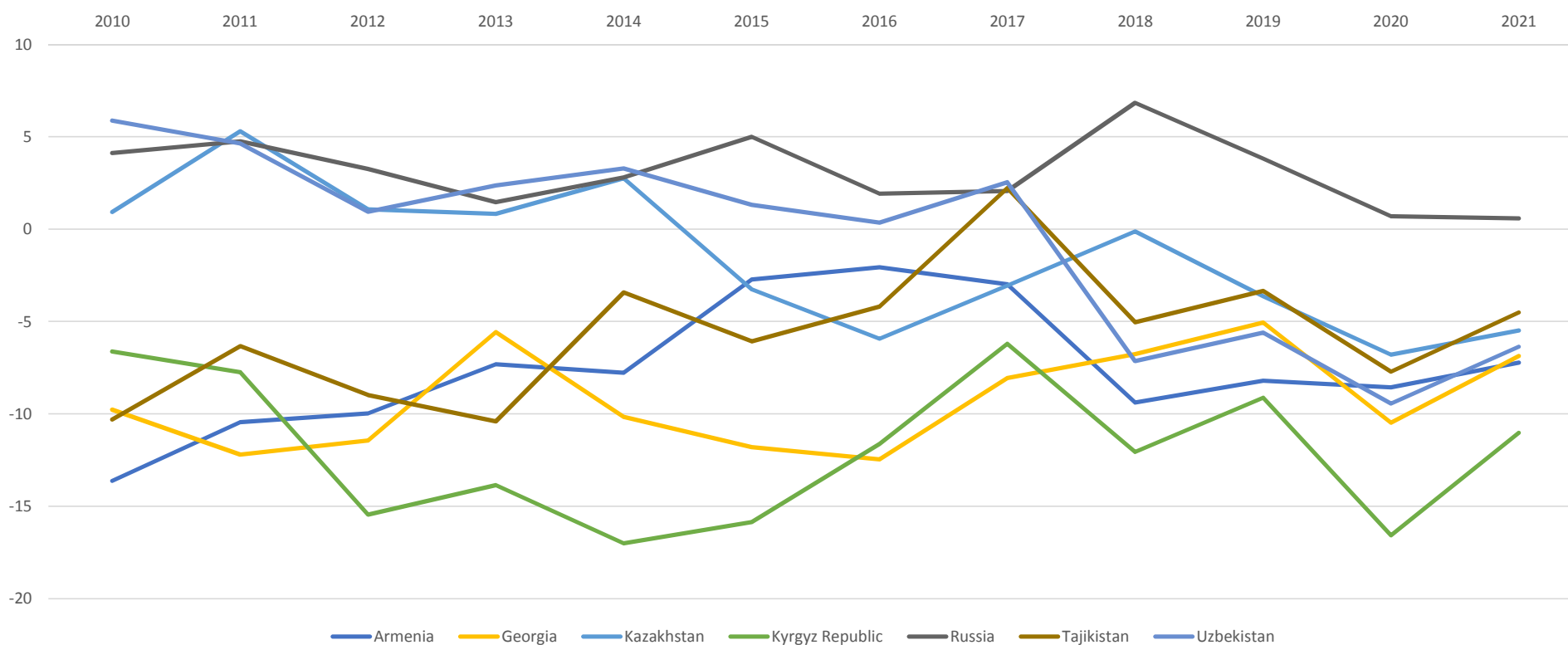
Мировые цены на энергоносители, металлы и продовольствие, индексы



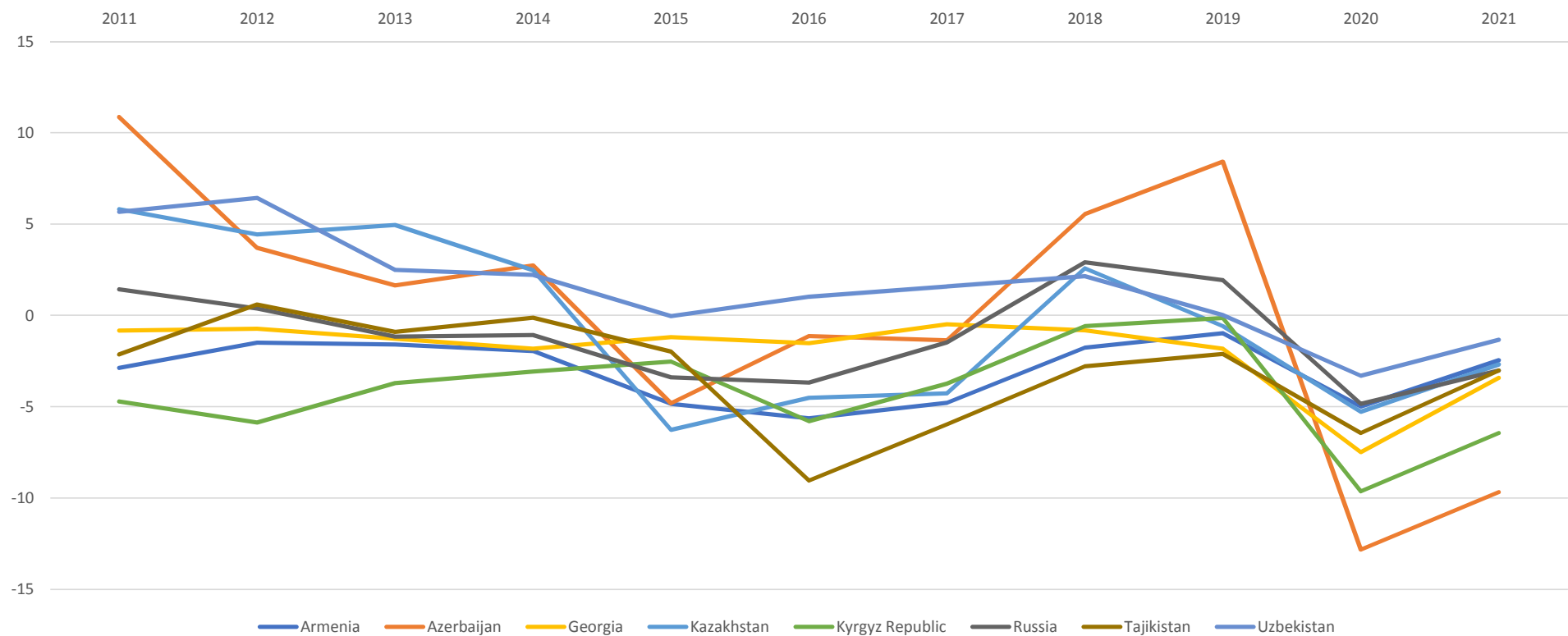
Мировые цены на газ, хлопок и рис



Платёжный баланс, процент от ВВП



Чистые государственные заимствования, в процентах от ВВП

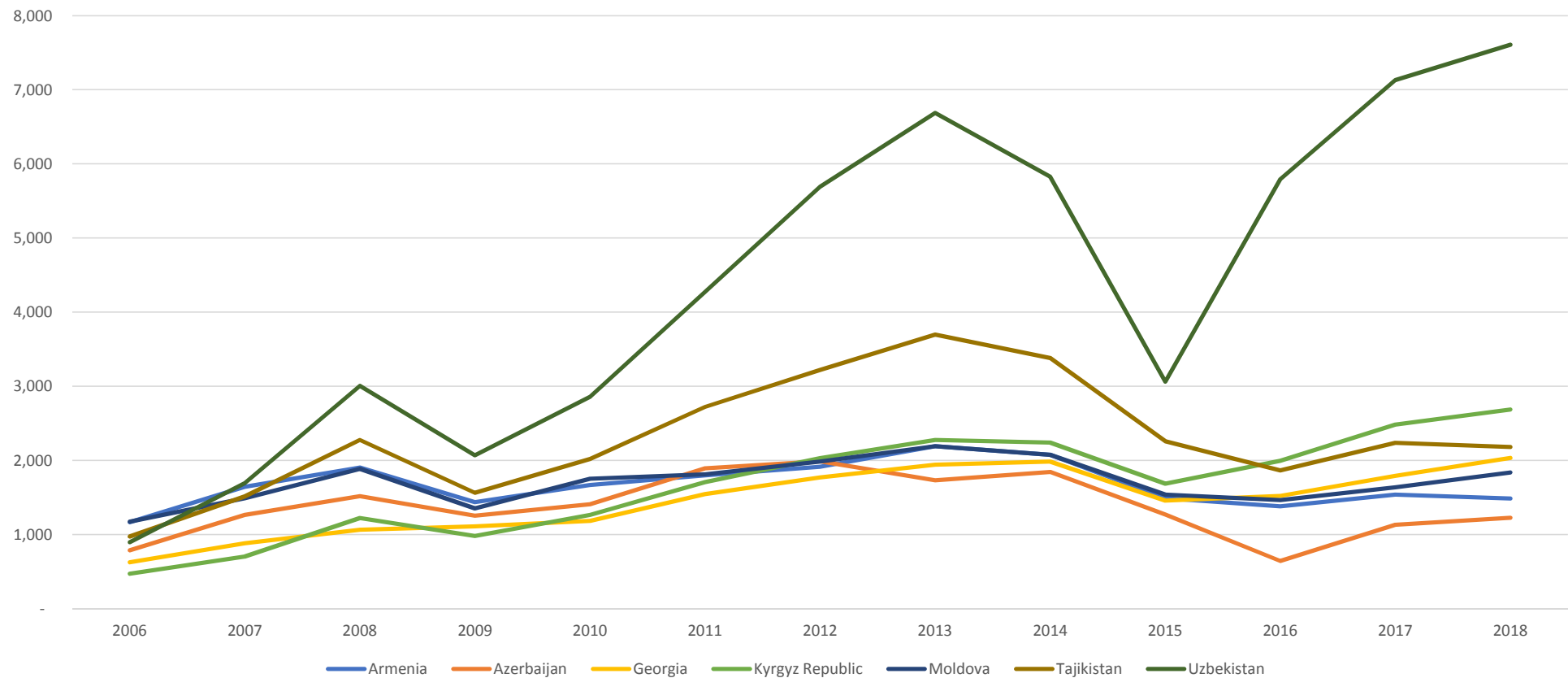


Последствия для трудовой миграции

страна	отношение к экспорту
Таджикистан	324%
Киргизия	102%
Узбекистан	44%
Молдавия	41%
Армения	27%
Украина	21%
Грузия	20%
Азербайджан	5%
Белоруссия	3%
Казахстан	1%
Россия	0%

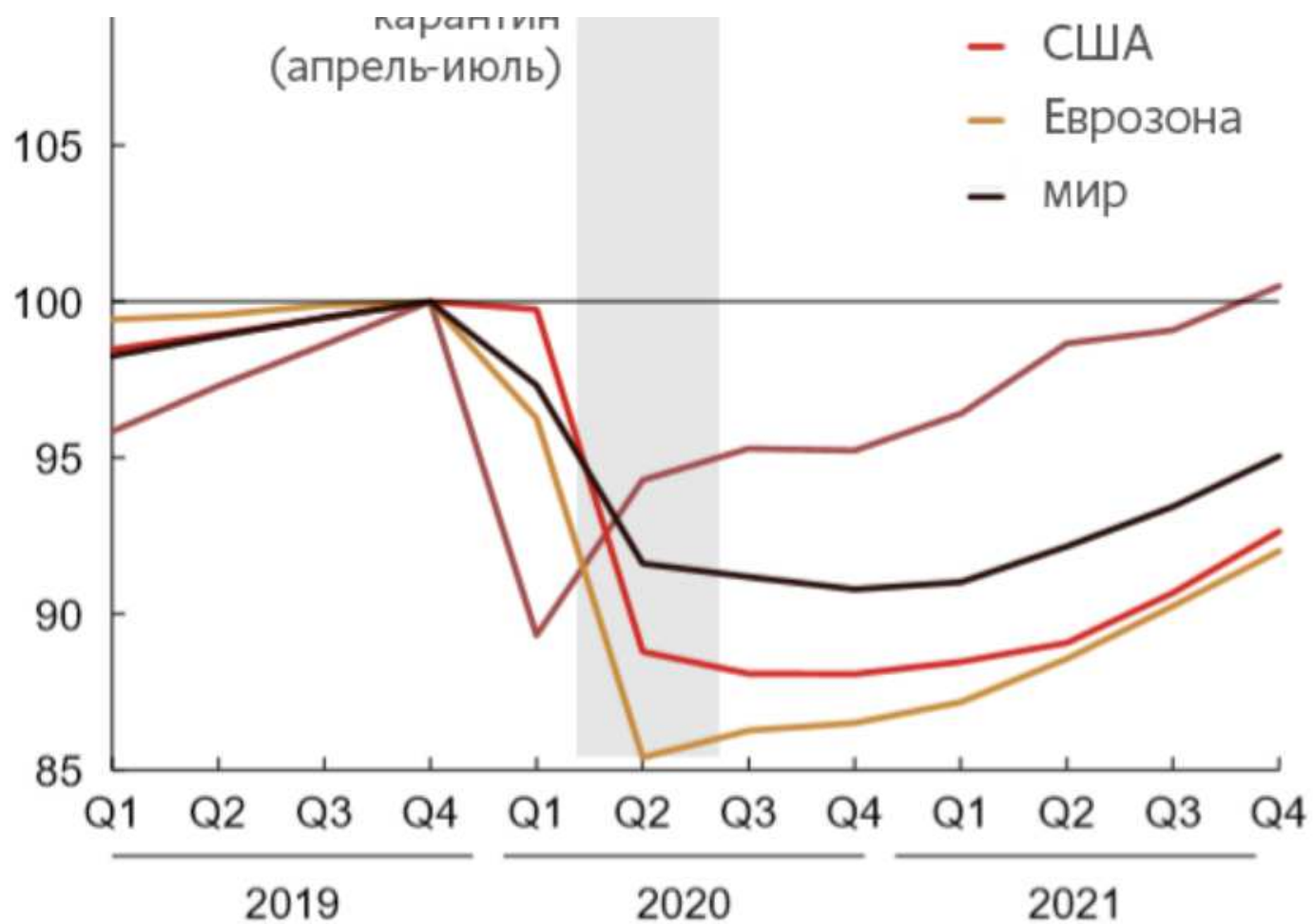
- Обычно антицикличны (но в этот раз эффект может быть слабее)
- Огромное значение для Средней Азии (только из Узбекистана два миллиона трудовых мигрантов в России)
- Снижение объёма переводов – удар по текущему платёжному балансу
- Снижение потребления, рост бедности.
- Возвращение домой – дополнительная нагрузка на рынок труда, дополнительный рост безработицы и снижение зарплат

Полученные частные денежные переводы (млн US\$)



Что будет дальше?

- Две фазы: фаза ограничений и фаза восстановления, про обе фазы пока многое непонятно
- Неизвестные факторы:
 - Скорость распространение пандемии
 - Строгость и виды карантинных мер
 - Влияние сжатия спроса на поставщиков
 - Снижение расходов и инвестиций,
 - Изменения в поведении людей,
 - Цены на сырьевых рынках и тд
- V или L образное восстановление? (Практическое значение для господдержки)



Прогноз
Мирового
Банка, (L-
образный)

Почему надо помогать бизнесу

- Нужно смягчить влияние спада на жизнь людей и экономическую активность бизнеса
- Банкротства в ситуации карантина не связаны с эффективностью, это форс-мажор
- Потери в определенных частях экономики надо перераспределить на всех, чтобы сохранить структуру экономики
- Волна банкротств ведёт к неэффективному перераспределению активов, что затруднит восстановление экономики
- Массовое разорение разрушит банковскую систему, удорожит кредитные ресурсы, что тоже мешает восстановлению
- Критика: господдержка – неявным образом страховка за счет общества, падение и рост – две нормальные фазы экономического цикла, бизнес должен быть готов к обеим

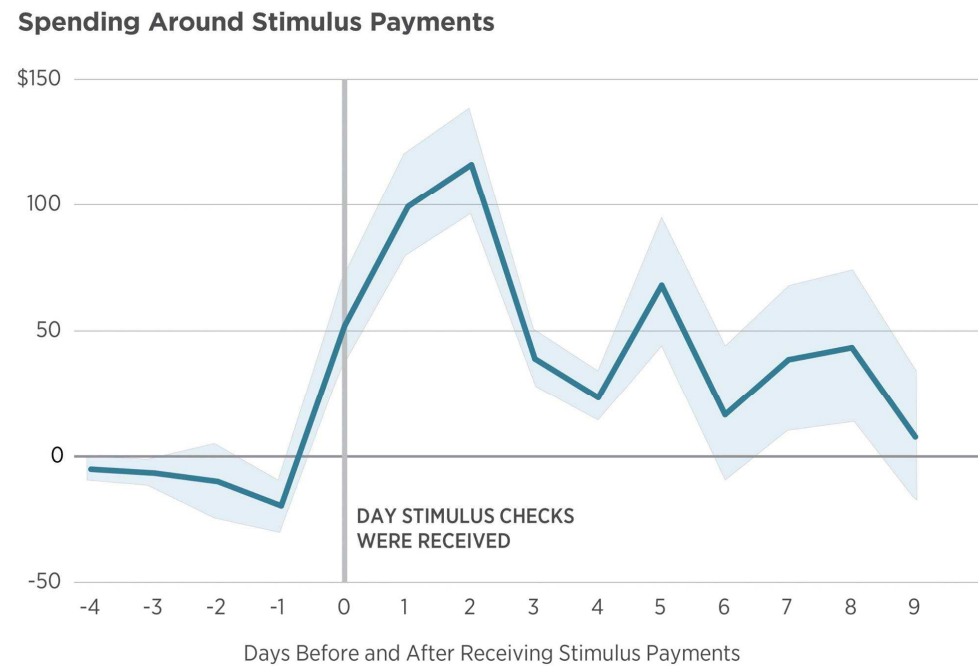
Основные механизмы помощи

- Прямые субсидии (МСП, пострадавшие отрасли вроде авиации)
- Возмещение части потерь компаниям с резко упавшим оборотом
- Отсрочка арендных и налоговых платежей
- Поддержка реструктуризации долгов (специальный фонд)
- Мораторий на банкротства
- Специальные кредитные программы
- Арендные платежи
- Временное снижение некоторых налогов (особенно, для малого бизнеса)
- Субсидии работодателям для выплаты зарплат
- Критика: кредиты и отсрочки по платежам, и мораторий на банкротства предполагают что после кризиса бизнес начнет быстро восстанавливаться и сможет обсуживать новые накопленные обязательства. Не обязательно.

Почему надо помогать населению

- Для эффективности карантинных мер (основной мотив для выхода из дома – это необходимость ежедневно зарабатывать деньги)
- Для уменьшения социальных проблем (бедность, психические проблемы, семейные проблемы, пьянство, самоубийства и тд) и уменьшения риска социальных катастроф: голода, бунтов и тд
- Во избежание потери человеческого капитала и перехода экономики в новое равновесие с депрессией
- Поддержка спроса и таким образом, поддержка малого бизнеса

Влияние денежных выплат на расходы



This figure shows estimates from a regression of spending on indicators of days before and after receiving stimulus payments. The solid blue line shows point estimates, while the shaded area shows a 95% confidence interval. Time to Payment is equal to zero on the day of receiving the stimulus check. Source: SaverLife.

Некоторым хуже чем другим

- Все, занятые в наиболее пострадавших отраслях экономики
- Работники с частичной занятостью, работающими по краткосрочным контрактам, которые часто не имеют права на пособие по безработице.
- Молодые работники, иностранцы, самозанятые, временные контракты, теневая занятость (значительная для многих стран)
- Менее других пострадали: госсектор, сельское хозяйство, те, кто имеет возможность работать удалённо
- Усиление разделения рынка труда на защищенную и незащищенную часть

Прямые денежные трансферы

Согласно рекомендации МОТ об уровне минимальной поддержки 2012 года (№ 202) страны должны гарантировать как минимум базовый уровень социального обеспечения для всех и постепенно обеспечивать адекватный уровень защиты как можно большего числа людей как можно скорее.

- Расширение системы страхования от безработицы (уменьшение обязательств работодателя, увеличение выплат)
- Прямые дополнительные выплаты семьям с детьми
- Социальные пособия (есть анализ который показывает, что чем беднее домохозяйство, тем больше они немедленно потратят из полученных выплат)
- Возврат части уплаченных налогов
- Каникулы по ипотечным кредитам

Роль профсоюзов при пандемии: защита прав работника и укрепление системы социальной защиты

- Продвижение и поддержка стандартов, описанных в Конвенция МОТ 102 и Рекомендации 202, которые описывает минимальные нормы социального обеспечения. Ситуация пандемии требует развития системы и социального обеспечения в странах СНГ.
- Очень важно соблюдение прав работников на достойные условия труда, описанные в Рекомендации 205. Например, успех карантина зависит в том числе от того, чтобы у заболевшего был доступ к медицинскому обслуживанию, и возможность не ходить на работу при плохом самочувствии без подтверждения от врача и при сохранении трудового дохода.