



Международная
организация
труда

Статистика инспекции труда: руководство по унификации



Labour
Administration,
Labour Inspection
and Occupational
Safety and Health

Международная организация труда

СТАТИСТИКА ИНСПЕКЦИИ ТРУДА: РУКОВОДСТВО ПО УНИФИКАЦИИ

Отдел по регулированию вопросов труда,
инспекции труда и охране труда

© Международная организация труда, 2017

Первое издание, 2017

Публикации Международного бюро труда охраняются авторским правом в соответствии с Протоколом 2 Всемирной конвенции об авторском праве. Тем не менее краткие выдержки из них могут воспроизводиться без получения разрешения при условии указания источника. Для получения прав на воспроизведение или перевод следует обращаться по адресу: ILO Publications (Rights and Licensing), International Labour Office, CH-1211, Geneva 22, Switzerland либо по электронной почте: rights@ilo.org. Международное бюро труда приветствует такие обращения.

Библиотеки, учреждения и другие пользователи, зарегистрированные в организациях интеллектуальной собственности, могут делать копии согласно лицензиям, выданным им для этой цели. Для того чтобы найти организации интеллектуальной собственности в вашей стране, посетите сайт www.ifrro.org.

ILO Cataloguing in Publication Data

Статистика инспекции труда: руководство по унификации. / Группа технической поддержки по вопросам достойного труда и Бюро МОТ для стран Восточной Европы и Центральной Азии. – Москва: МОТ, 2017.

ISBN 978-92-2-431068-3 (web pdf)

labour inspection/statistical method/data collecting/methodology/

International Labour Office

04.03.5

Также доступно:

на английском языке – Guide on the harmonization of labour inspection statistics. Geneva: ILO, 2016. ISBN: 978-92-2-130924-6 (print), ISBN: 978-92-2-130925-3 (web pdf);

на французском языке – Guide sur l'harmonisation des statistiques d'inspection du travail
ISBN 978-92-2-230924-5 print, 978-92-2-230925-2 web;

на испанском языке – Guía sobre la armonización de las estadísticas sobre la inspección del trabajo
ISBN 978-92-2-330924-4 print, 978-92-2-330925-1 web.

Библиографическое описание книги

Названия, соответствующие практике, принятой в Организации Объединенных Наций, и изложение материала в настоящей публикации не являются выражением какого-либо мнения Международного бюро труда ни о правовом статусе какой-либо страны, района или территории или их властей, ни о делимитации их границ.

Ответственность за выраженные в подписных статьях, исследованиях и прочих произведениях мнения лежит исключительно на их авторах, и факт публикации не означает, что Международное бюро труда поддерживает излагаемые мнения.

Упоминание названий фирм, коммерческих изделий и процессов не означает их одобрения Международным бюро труда, так и отсутствие упоминания конкретной фирмы, коммерческого изделия или процесса не свидетельствует об их неодобрении.

Издания Международного бюро труда и их электронные версии можно приобрести в крупных магазинах или на цифровых платформах, или заказать напрямую на ilo@turpin-distribution.com. Для получения полной информации посетите наш вебсайт: www.ilo.org/publns или обратитесь к ilorpubs@ilo.org.

Отпечатано в России.

ПРЕДИСЛОВИЕ

Статистика инспекции труда служит правительствам, министерствам труда и органам инспекции труда важным подспорьем при выработке национальной политики, систем, программ и стратегий в области инспекции труда. Статистика инспекции труда позволяет правительствам следить за тенденциями на рынке труда и более глубоко анализировать вопросы соблюдения законодательства.

При всей весомости этого вклада в подготовленном в 2011 году докладе «Регулирование вопросов труда и инспекция труда», представленном на 100-й сессии Международной конференции труда, были отмечены существенные расхождения и непоследовательность при сборе статистических данных инспекции труда в разных государствах-членах МОТ. Как говорится в докладе, сбор, обработка, анализ и использование данных инспекции труда заметно варьируются от страны к стране, что зачастую объясняется разными объемами выделенных ресурсов, различиями в системе сбора данных, а также в используемых терминах и определениях.

В докладе было предложено разработать общую методику сбора и обработки данных об инспекции труда с тем, чтобы добиться большего единообразия статистических данных, представляемых в годовых отчетах стран – членов МОТ в соответствии с требованиями Конвенции 1947 года об инспекции труда (№ 81) и Конвенции 1969 года об инспекции труда в сельском хозяйстве (№ 129). Для претворения в жизнь выводов доклада был разработан план действий, в рамках которого Международному бюро труда (МБТ) было поручено провести углубленное исследование методик сбора и обработки данных инспекции труда.

В ходе исследования были изучены различные методики, и одна из них была выбрана для использования на пилотной основе в шести странах – Коста-Рике, Молдове, Омане, Южной Африке, Шри-Ланке и Украине. По итогам эксперимента МБТ сформулировало методику, предусматривающую использование общих терминов и определений, а также единый порядок сбора и обработки данных инспекции труда. Она также содержит ряд дополнительных рекомендаций, способствующих унификации статистики инспекции труда.

Настоящее руководство призвано содействовать правительствам в применении этой методики. Цель – способствовать не только развитию и совершенствованию статистики инспекции труда, но и укреплению сотрудничества и взаимодействия между национальными органами инспекции труда, другими государственными органами и всеми соответствующими заинтересованными сторонами.

Нэнси Леппинк (*Nancy J. Leppink*)

Руководитель Отдела по регулированию вопросов труда,
инспекции труда и охране труда (LABADMIN/OSH)

СОДЕРЖАНИЕ

Предисловие	3
От авторов	7
Список сокращений.....	9
1. Введение.....	11
1.1. Актуальность статистики инспекции труда	11
1.2. Суть проблемы.....	12
1.3. Действия МОТ.....	17
2. Предлагаемая методика сбора и систематизации статистических данных инспекции труда на основе результатов пилотного проекта в шести странах	19
2.1. Задачи.....	19
2.2. Понятия и определения.....	20
2.2.1. Основные понятия.....	21
2.2.2. Признаки разбивки данных и классификационные категории	24
2.3. Сбор данных	28
2.3.1. Методы и порядок сбора и извлечения данных	28
2.3.2. Проверка качества данных.....	29

2.3.3. Тематика собираемых данных.....	30
2.3.4. Необходимость сотрудничества между заинтересованными учреждениями и организациями	31
2.3.5. Необходимость модернизации оборудования и систематизации сбора и извлечения данных.....	32
2.4. Предлагаемые показатели, критерии и требуемая разбивка данных	33
2.4.1. Базовые показатели	33
2.4.2. Дополнительные показатели в зависимости от потребностей или условий конкретной страны	50
2.5. Табулирование данных	52
2.6. Анализ и интерпретация статистических данных	52
2.7. Дальнейшее совершенствование методики и поддержка МОТ.....	54
2.7.1. Установка контрольных ориентиров	54
2.7.2. Опросы пользователей по качеству услуг инспекции труда	55
2.7.3. Модель качества инспекции труда.....	55
2.7.4. Техническая поддержка и сотрудничество со стороны МБТ.....	55
3. Заключение	56
Приложение 1. Перечень предлагаемых показателей	57
Приложение 2. Шаблоны для составления таблиц	71

ОТ АВТОРОВ

Результаты этого исследования и выработка единой методики, предлагаемой для сбора и систематизации статистических данных инспекции труда, стали возможными благодаря средствам, выделенным из специальной программы, а также чрезвычайно позитивным профессиональным коллективным усилиям всех представителей национальных органов инспекции труда шести стран, в которых был реализован пилотный проект, – Коста-Рики, Молдовы, Южной Африки, Шри-Ланки, Омана и Украины. МОТ глубоко признательна им за это.

Окончательная доработка руководства была выполнена Отделом по регулированию вопросов труда, инспекции труда и охране труда Департамента по вопросам управления и трипартизма в сотрудничестве с Отделом составления и анализа данных Департамента статистики.

Особую признательность хотелось бы выразить специальному советнику по управлению и международным нормам Регионального бюро для стран Европы и Центральной Азии Марии Луж Вега (Maria Luz Vega), главному специалисту по инспекции труда и охране труда Жоакиму Пинтаду Нунешу (Joaquim Pintado Nunes) за технические рекомендации, а также экономисту Розине Гаммарано Ламе (Rosina Gammarano Lame), региональному статистику труда Давиду Гляйберману (David Glejberman) и главному специалисту по социальному диалогу Людеку Рыхлы (Ludek Rychly) за экспертные оценки. Вклад в подготовку настоящего руководства также внес специалист отдела по регулированию вопросов труда и инспекции труда Эндрю Кристиан (Andrew Christian), курировавший издание документа.

В подготовке и издании этого документа принимали участие и другие наши коллеги, перечислить которых здесь не представляется возможным, но которых мы хотели бы поблагодарить за их ценный вклад в нашу работу.



СПИСОК СОКРАЩЕНИЙ

- МБТ (ILO) – Международное бюро труда (International Labour Office)
- МОТ (ILO) – Международная организация труда (International Labour Organization)
- МСОК (ISIC) – Международная стандартная отраслевая классификация всех видов экономической деятельности (International Standard Industrial Classification of All Economic Activities)



1 ВВЕДЕНИЕ

1.1. АКТУАЛЬНОСТЬ СТАТИСТИКИ ИНСПЕКЦИИ ТРУДА

Основные задачи национальной системы инспекции труда состоят в обеспечении соблюдения трудового законодательства, оказании работодателям и работникам технической консультативной помощи в вопросах исполнения действующих законов и нормативных актов, содействию соответствующим законодательным органам в выявлении пробелов и слабых мест в правовой базе¹.

Сфера труда – явление комплексное и многогранное, и система ее регулирования становится все более сложной. Многообразие предприятий, работников, характеристик трудовых отношений, моделей управления, господствующее положение на рынке труда глобальных производственно-сбытовых цепочек, существование несметного количества малых и микропредприятий, непрерывная смена технологий – все это требует от организаций и систем регулирования вопросов труда идти в ногу с постоянной и динамичной эволюцией. Растут требования в плане подотчетности и экономии ресурсов, правительства все больше настаивают на правильном определении политики, выработке стратегии, планировании работы и подведении ее итогов на основании точной и достоверной статистики. Учитывая преимущественный доступ на рабочие места, которым пользуются инспекторы труда, собранные в ходе инспекционных проверок данные о занятых лицах и условиях их работы чрезвычайно важны для министерств труда и всех участников системы регулирования вопросов труда. Это позволяет на регулярной основе получать актуальную информацию и дает государственным учреждениям, социальным партнерам и исследователям возможность опираться на актуальный для них опыт. Например, анализ открытых данных по связанным с работой несчастным случаям, производственным травмам и профессиональным заболеваниями позволяет изучить динамику травм, как приводящих, так и не приводящих к смертельному исходу, за определенный период времени, благодаря чему в распоряжение правительств поступят данные, необходимые для выработки национальной политики и программ в области охраны труда. Собранные в ходе инспекционных посещений информация, касающаяся детского труда и недекларированной занятости, может помочь правительствам лучше понять эти явления и, следовательно, выработать ответные меры на национальном уровне.

В организационном плане статистика может служить органам инспекции труда мощным подспорьем, помогая им составить правильное представление об обстановке, в которой они работают, и о потребностях работников и работодателей. На основе точной и актуальной информации органы инспекции труда могут планировать варианты действий с учетом предполагаемых перемен, разрабатывать подходы в зависимости от выявленных тенденций, определять стратегические возможности и решать возникающие проблемы с помощью лучших методологических моделей. Кроме того, на уровне отраслей

¹ Статья 3 Конвенции 1947 года об инспекции труда (№ 81) http://www.ilo.org/wcmsp5/groups/public/---ed_norm/---normes/documents/normativeinstrument/wcms_c081_ru.htm

экономики, регионов, предприятий статистика позволяет выявить существующие тенденции, и эта информация способствует выявлению рисков, снижению неопределенности и повышает шансы на успех.

Статистика инспекции труда также помогает проанализировать, насколько в той или иной стране соблюдаются международные трудовые нормы при условии, что в системе инспекции труда фиксируются и обобщаются необходимые для этого переменные величины. Например, анализ годовых отчетов о деятельности инспекции труда, которые правительства представляют в МОТ, позволяет понять, в какой степени разные страны выполняют положения статьи 8 Конвенции 1947 года об инспекции труда (№ 81), согласно которой в штат инспекции должны назначаться как мужчины, так и женщины. Во многих странах органы инспекции труда служат для правительств важным источником информации при составлении направляемых в МОТ отчетов о выполнении конвенций о детском труде, охране труда, заработной плате, продолжительности рабочего времени и многих других.

1.2. СУТЬ ПРОБЛЕМЫ

Органы инспекции труда не всегда имеют представление о всех возможностях, которые содержат статистические данные, и не всегда обладают достаточной квалификацией для их сбора или анализа. Использование статистики инспекции труда и трактовка полученных данных также заметно различаются от страны к стране. В некоторых странах органы инспекции труда не имеют возможности строить стратегию своей работы, опираясь на статистические данные, вследствие нехватки ресурсов, в особенности современных и актуализированных систем регистрации. Бывают и ситуации, когда для выстраивания и проверки предположений органам инспекции требуются экспертные знания, но некоторые учреждения, располагающие такими знаниями, не идут на сотрудничество, мотивируя это характером запрашиваемой информации (например, коммерческой и промышленной тайной или конфиденциальным характером данных). В ряде стран (таких, как Бельгия, Нидерланды, Испания, Объединенные Арабские Эмираты) государственные учреждения с помощью новейших информационных систем имеют доступ к всесторонней информации о количестве предприятий и работников, а также о существующих условиях труда, но есть и страны, где даже названия и адреса предприятий получить затруднительно.

И даже там, где экспертные знания и статистика доступны, их сбор, систематизация, анализ, трактовка, использование и представление органами инспекции труда заметно различаются. Это связано с такими факторами, как тип существующей системы инспекции труда (единый орган, два или более органа, подчинение органов одному или разным министерствам, централизованный или децентрализованный характер системы²), установленные законом условия доступа к личным данным, уровень программного обеспечения, используемого при регистрации данных об инспекционных проверках и процедурах.

Кроме того, при составлении статистических отчетов по деятельности инспекции труда правительства пользуются разными принципами и критериями, что приводит к нестыковкам в имеющихся данных. Так, если брать инспекционные проверки, то у некоторых правительств не хватает возможностей для сбора точной и достаточной информации по этому вопросу, в то время как другие располагают необходимыми ресурсами, но не считают статистику инспекции труда приоритетом.

² В государствах с федеративным устройством, таких как Австралия или Германия, может оказаться особенно затруднительным получить сводную статистику инспекции труда. Это связано с федеративным характером их системы управления, в известной степени препятствующим, в силу специфики и особенностей каждого региона или штата, выведению общенациональных данных.

Анализ статистики, содержащейся в отчетах разных стран, выявляет концептуальные различия даже в определении того, что такое инспекционное посещение, несчастный случай на производстве или профессиональное заболевание. В некоторых странах не делается различия между количеством проведенных инспекционных посещений и общим количеством мероприятий, проведенных инспекцией труда. Понятия «инспекция» и «посещение предприятия» могут иметь разное значение. Например, в Нидерландах процесс инспекции определяется как совокупность основных и последующих контрольных мероприятий – таких, как проведение повторных проверок и оглашение исполнительных документов по результатам инспекции или расследования, связанного с определенным предприятием. В странах же Центральной Америки не существует четкого разделения понятий проверки и инспекции – эти термины там употребляются как синонимы.

Само понятие «инспекционное посещение» (inspection visit) при использовании в статистических целях различается от страны к стране. В одних странах учитывается только первое посещение, в других – и последующие контрольные, в третьих одно посещение засчитывается как несколько в том случае, если инспектор занимается разными темами или проверяет несколько предприятий, действующих на одном объекте. Во многих случаях не делается различия между видами посещения (первое, контрольное или иное). Иными словами, имеются лишь данные об общем количестве посещений, но нет пояснения того, из чего это количество сложилось.

Что касается такой классификационной переменной, как «хозяйственная единица» (economic unit), то в некоторых странах не делается различия между предприятиями (enterprises) и организациями (establishments) или между отраслями и рабочими местами.

Большинство протоколов проверок не содержит информации об их характере, продолжительности и результатах. Это было отмечено в отчетах, предоставленных правительствами Колумбии, Эстонии и Польши. В Южной Америке только Бразилия и Аргентина предоставили полную статистику по количеству проведенных проверок. Лишь немногие страны предоставляют статистику по количеству проверок, проведенных за последние два года или больше. Такие страны, как Армения, Босния и Герцеговина, Черногория и Норвегия, представляют статистику только по инспекционным проверкам за один конкретный год. При изучении данной переменной величины все это затрудняет оценку общих тенденций.

Если говорить о числе инспекторов, то такие данные представляет большинство европейских стран (например, Австрия, Албания, Армения, Бельгия, Венгрия, Греция, Дания, Ирландия, Испания, Италия, Кипр, Люксембург, Португалия, Румыния, Соединенное Королевство, Украина и Франция). Вместе с тем из всех стран, отчитавшихся за 2010 год, только девять отдельно выделили инспекторов-женщин и инспекторов-мужчин, предоставив тем самым информацию о том, как их правительства реализуют положения статьи 8 Конвенции № 81.

Такое использование разных концепций затрудняет проведение сравнительного анализа по странам. Например, некоторые страны указывают количество имеющихся у них инспекторов в пересчете на эквивалент полной занятости (Full-Time Equivalent – FTE), получаемый путем деления общего количества рабочих часов на среднегодовое рабочее время при работе на условиях полного рабочего дня на экономической территории страны. Хотя такой метод может облегчить сопоставление данных, на деле он едва ли применим, поскольку подобным образом данные суммируются в очень немногих странах.

На страновом уровне в некоторых документах, отчетах и на интернет-сайтах можно найти разные статистические данные и информацию по одним и тем же темам и за одни и те же периоды. Это объясняется отсутствием унифицированной методики сбора данных,

единых понятий, определений и классификаций, а также человеческими и техническими ошибками.

Помимо этого, как и в случае с любой системой административного учета, статистика инспекции труда нуждается в постоянном обновлении с тем, чтобы ее концептуальная схема обеспечивала тщательную продуманность методов и получаемых данных и их дальнейшее унифицированное применение.

Набор статистических данных, собираемых и представляемых органами инспекции труда, во многом различается от страны к стране. Несогласованность в определении специальных терминов, отсутствие единых схем классификации и показателей, используемых в статистических целях, крайне затрудняет любую унификацию и может приводить к системным ошибкам при использовании информации. Чтобы анализировать изменения переменных, относящихся к компетенции инспекции труда, по-прежнему не хватает количественных данных, позволяющих выработать полноценную методику сравнения регионов, стран и временных рядов. Для комплексных сравнительных исследований регионов и стран необходимы данные, основанные на единых понятиях, определениях, классификациях и показателях.

На данный момент стандартной методики, применимой к статистике инспекции труда на международном уровне, не существует. Источником доступной информации по инспекции труда в большинстве стран служит административная отчетность, в которой применяется тот или иной метод подготовки статистики инспекции труда, выработанный на национальном уровне. У министерств, органов инспекции труда и государственных учреждений, отвечающих за сбор, обработку и публикацию такой информации, имеются собственные требования и критерии, в соответствии с которыми они действуют, – и это затрудняет изучение тенденций, существующих в разных странах, их сравнительный анализ и верное истолкование данных.

Страны, ратифицировавшие Конвенции № 81 и № 129, взяли на себя обязательство ежегодно предоставлять в МОТ отчеты о мерах, принимаемых для исполнения содержащихся в них норм. В соответствии с рекомендациями³, сопровождающими эти конвенции, ежегодные отчеты должны содержать как минимум следующую информацию:

- перечень законов и правил, имеющих отношение к системе инспекции;
- сведения о штате системы инспекции труда в разбивке по категориям, гендерной принадлежности и географическому распределению;
- статистические данные о рабочих местах, охватываемых контролем инспекции, и о числе работников, занятых на них, включая среднее число лиц, занятых в течение года, и сведения о классификации по следующим категориям: мужчины, женщины, подростки, дети;
- количество посещенных предприятий, число занятых там лиц, количество инспекционных проверок, проведенных в дневное и ночное время, количество рабочих мест, где проверки проводились более одного раза в год;
- сведения о нарушениях и наложенных взысканиях, в том числе о количестве нарушений, о которых были поставлены в известность компетентные власти, и о характере наложенных взысканий;

³ Статья 9 Рекомендации 1947 года об инспекции труда (№ 81) и статья 13 Рекомендации 1969 года об инспекции труда в сельском хозяйстве (№ 133).

- сведения о несчастных случаях на производстве, включая количество зарегистрированных несчастных случаев, в разбивке по отраслям, специальностям, причинам и степени серьезности;
- сведения о зарегистрированных профессиональных заболеваниях в разбивке по отраслям, профессиям и причинам.

Нехватка сопоставимых статистических данных была признана проблемой еще в 1996 году, когда Комитет экспертов по применению конвенций и рекомендаций отметил, что в поступающих от стран-членов МОТ ежегодных отчетах не всегда содержится информация о несчастных случаях на производстве и профессиональных заболеваниях, и призвал использовать рекомендации МОТ по данному вопросу⁴. В 2006 году, когда МОТ подготовила Общий обзор по инспекции труда, Комитет экспертов предупредил, что, «хотя информация о числе инспекторов труда или сотрудников органов инспекции регулярно представляется в МОТ, ее тем не менее трудно оценить в свете соответствующих положений конвенций. (...) Многообразие наименований упоминаемых в этих документах должностей, существующих в органах инспекции, крайне затрудняет какой-либо сравнительный анализ»⁵. В том же 2006 году⁶ Комитет экспертов выразил сожаление по поводу нехватки статистических данных о количестве предприятий, контролируемых органами инспекции труда. Было также отмечено, что отсутствие таких данных серьезно препятствует оценке масштабов деятельности служб инспекции относительно сферы их компетенции, определенной национальным законодательством. Комитет предложил правительствам приложить усилия к созданию или усовершенствованию системы регистрации всех хозяйственных единиц, охваченных инспекцией труда. Было также рекомендовано наладить обмен статистическими данными с другими учреждениями – такими, как налоговые органы, органы социальной защиты, полиция, судебные инстанции и профессиональные организации.

В докладе МОТ «Регулирование вопросов труда и инспекция труда», рассмотренном в 2011 году на 100-й сессии Международной конференции труда, констатировалось, что «несоответствие понятий, критериев и показателей в административных ведомостях, равно как и отсутствие единообразия в используемых источниках и недостаток данных или непоследовательный порядок их формирования затрудняют проведение сравнительного анализа данных между странами и регионами, а также выявление значимых тенденций или расчет коэффициентов на основе имеющихся данных и отчетов»⁷.

Требование унификации статистики инспекции труда не только подчеркивает необходимость развития и совершенствования статистики инспекции труда, но и ясно указывает на важность взаимодействия между органами инспекции труда и органами статистики с тем, чтобы страны могли представлять более полноценные показатели деятельности инспекции труда.

⁴ Recording and notification of occupational accidents and diseases. An ILO code of practice [Свод практических правил 1996 года об уведомлении о несчастных случаях на производстве и профессиональных заболеваниях и их регистрации]. Женева, Международное бюро труда, 1996. http://www.ilo.org/wcmsp5/groups/public/@ed_protect/@protrav/@safework/documents/normativeinstrument/wcms_107800.pdf

⁵ ILO: General Survey, 2006, para. 194 [http://www.ilo.org/public/libdoc/ilo/P/09661/09661\(2006\)1B.pdf](http://www.ilo.org/public/libdoc/ilo/P/09661/09661(2006)1B.pdf)

⁶ См. NORMLEX: General observation (CEACR) ILC, 99th session, June 2010.

⁷ Доклад V, «Регулирование вопросов труда и инспекция труда», Международная конференция труда, 100-я сессия, июнь 2011 года, п. 331. http://www.ilo.org/wcmsp5/groups/public/---ed_norm/---relconf/documents/meetingdocument/wcms_154008.pdf

На деле же многие страны не предоставляют пригодных для анализа статистических данных по инспекции труда и не имеют возможности отобразить состояние своей системы инспекции труда в статистических показателях. В качестве примера можно привести ряд развивающихся стран Африки, Карибского бассейна и Восточной Европы, чьи правительства не ведут сбора статистической информации, необходимой для отчетов о выполнении Конвенций № 81 и № 129. Кроме того, при подготовке отчетов по вопросам инспекции труда разные правительства используют разные параметры, что приводит к перекосу в пользу стран, где данных и цифр собирается больше, чем в других.

Следует отметить и нестыковки между данными, публикуемыми разными национальными учреждениями. Зачастую это происходит из-за использования неунифицированных понятий и методик. По многу раз приходится разъяснять, как следует получать данные. Хранилища информации обновляются нерегулярно, что затрудняет отслеживание тенденций по странам и делает неоднозначным сравнение между ними. Во многих странах Африки (например, в Алжире, Гане, Гвинее, Кении, Танзании, Уганде, Эфиопии) не ведется сбор надлежащей информации по таким вопросам, как количество предприятий, где были проведены инспекционные проверки, примененные санкции, статистика производственных травм и профессиональных заболеваний. В некоторых странах Центральной Америки (Гватемала, Доминиканская Республика, Никарагуа) информация о нарушениях трудового законодательства доступна, в то время как в других странах того же региона ее можно получить в ограниченном объеме.

В заключение следует отметить: то, что при подготовке в соответствии с Конвенциями МОТ № 81 и № 129 информации и статистики по инспекции труда правительства пользуются разными методиками, приводит к нестычкам в оценках полученных результатов, поскольку одни страны прилагают для сбора и распространения статистических данных больше усилий, чем другие, и располагают более широкими возможностями в этом плане. Когда речь идет об определении диапазона переменных, актуальных для сбора статистических данных по инспекции труда, между источниками данных обнаруживаются концептуальные расхождения. Это затрудняет унификацию, и при использовании такой информации может приводить к ее неверному толкованию. Более того, по причине применения нестандартизированных методик сбора данных и концептуальных расхождений разные государственные учреждения могут публиковать разные наборы статистических данных, которые не согласуются между собой.

В этом плане для изучения и развития статистики инспекции труда предстоит еще сделать многое:

- Для того чтобы облегчить странам задачу подготовки и осмысления статистических данных, необходимо провести унификацию и стандартизацию понятий. Использование единых понятий, единиц измерения и терминов позволит повысить эффективность процесса принятия решений и обеспечить получение более точных результатов.
- Крайне важны разработка и применение общепринятой методики в области статистики инспекции труда. Определение согласованного методологического направления в этой сфере поможет придать тематике инспекции труда более систематизированный и организованный облик.
- Совершенствование национальной статистики инспекции труда даст правительствам и социальным партнерам более полное представление о существующих условиях труда, возможных путях их улучшения, а значит, и о том, как исполняется трудовое законодательство.



- Использование единого набора показателей и системы классификации для всех показателей деятельности инспекции труда облегчит анализ данных на национальном уровне и позволит более эффективно определять потребности и результативность деятельности инспекции труда в каждой стране и регионе.
- Система унифицированной статистики инспекции труда, охватывающая всю необходимую информацию, станет также подспорьем правительствам в соблюдении требований к отчетности перед МОТ в реализации ратифицированных ими Конвенций № 81 и № 129.
- Система инспекции труда – важный инструмент достижения гендерной справедливости на рабочих местах путем соблюдения существующих норм и обеспечения защиты всех работающих мужчин и женщин в соответствии с национальным трудовым законодательством. Для проведения гендерного анализа, соответствующего политическим потребностям, статистических данных и показателей инспекции труда в простой разбивке на мужчин и женщин недостаточно. Здесь важно обеспечить, например, сбор статистических данных о числе мужчин и женщин среди инспекторов труда по странам и по годам, как установлено обеими Конвенциями № 81 и № 129. Такие показатели помогут в проведении сравнительного анализа как на уровне стран, так и между ними, и позволят проследить, как с течением времени меняется ситуация с обеспечением гендерного равенства.

1.3. ДЕЙСТВИЯ МОТ

Как уже было упомянуто, нехватка унифицированных статистических данных по инспекции труда была отмечена в докладе МОТ «Регулирование вопросов труда и инспекция труда», рассмотренном в июне 2011 года на 100-й сессии Международной конференции труда. В докладе указано, что единая методика сбора данных по инспекции труда «обеспечит содержательный обмен информацией, что является важным инструментом в процессе формирования планов и программ, а также в оценке инспекционной деятельности»⁸.

Вслед за МКТ в ноябре 2011 года 312-я сессия Административного совета МОТ утвердила план действий по итогам дискуссии по регулированию вопросов труда и инспекции труда. В этом документе содержалось предложение к МБТ предпринять углубленное исследование с целью составить план разработки эффективной статистической методики.

Ответом на это предложение стал проект, охватывающий шесть стран⁹. Его цель – определить источники информации, используемые для подготовки статистики инспекции труда, составить перечень понятий и определений¹⁰, переменных величин, систем классификации и кодирования, а также составить рекомендации по унификации статистики инспекции труда, опираясь на пример стран, избранных для участия в проекте. Результаты проекта были рассмотрены на национальных трехсторонних совещаниях, участники которых обсудили, каким образом и в какой степени существующие системы сбора данных могут быть адаптированы к унифицированной методике.

⁸ Доклад V, «Регулирование вопросов труда и инспекция труда», там же, п. 332.

⁹ Коста-Рика, Молдова, Южная Африка, Шри-Ланка, Оман, Украина. Страны были отобраны, исходя из страновых приоритетов программы и бюджета МОТ на 2012/2013 годы (результат 11, показатель 11.2).

¹⁰ Помимо прочих, в перечень включены такие понятия, как инспектор труда, хозяйственная единица, занятое население, подконтрольное инспекции труда, инспекционное мероприятие, несчастный случай на производстве, производственная травма, профессиональное заболевание.

После того, как предлагаемая методика прошла тестирование, был проанализирован опыт стран-участниц проекта. В ходе анализа была систематизирована имеющаяся статистика по каждой стране, выявлены пробелы и потребности в согласовании статистических данных с тем, чтобы подготовить сравнительное исследование, на основе которого будет составлен набор основных статистических показателей инспекции труда, необходимых для выработки и реализации политики, мониторинга и оценки национальной системы инспекции труда. Был составлен шаблон «таблиц результатов», подготовка которых – минимальная задача органов инспекции труда в каждой стране.

Показатели были разбиты на контекстные, ресурсные, показатели проделанной работы, показатели эффективности и качества.

Во второй части содержатся основные выводы и заключения по итогам проекта, а также методика, предлагаемая для систематизации статистики инспекции труда.



2

ПРЕДЛАГАЕМАЯ МЕТОДИКА СБОРА И СИСТЕМАТИЗАЦИИ СТАТИСТИЧЕСКИХ ДАННЫХ ИНСПЕКЦИИ ТРУДА НА ОСНОВЕ РЕЗУЛЬТАТОВ ПИЛОТНОГО ПРОЕКТА В ШЕСТИ СТРАНАХ

Как отмечалось в первой части, настоящее исследование преследует двоякую цель: 1) составить набор показателей, который позволит странам оценивать на сопоставимой основе результативность и эффективность их систем инспекции труда с тем, чтобы выявлять участки работы, требующие улучшения; 2) оценить, насколько по состоянию на данный момент органы инспекции труда способны вести сбор данных и использовать их, предоставляя в общий доступ и всем соответствующим учреждениям достоверные статистические данные, которые не могут быть получены из других источников. В последующих разделах обобщаются выводы, полученные в странах, где был реализован пилотный проект, и предлагается четкий и всеобъемлющий перечень показателей. Предлагаемая соответствующая методика позволит странам, где инспекция труда сегодня организована по-разному, представлять значимые подборки статистических данных инспекции труда.

2.1. ЗАДАЧИ

Разработка стандартной методики сбора и обработки статистических данных инспекции труда призвана снабдить страны четким набором показателей и критериев, которые помогут в оценке их систем инспекции труда. Количественно оценить или измерить качество той или иной системы – задача крайне трудная и сложная. Важным шагом в этом направлении служит создание четкой системы статистических показателей в области инспекции труда. Предлагаемая статистическая методика призвана, таким образом, помочь странам в оценке их систем инспекции труда, производительности, результативности и эффективности их работы, а также прогресса, достигнутого с течением времени. Статистические данные выступают здесь в роли инструмента: генерирование, мониторинг и анализ актуальных, корректных, достоверных данных, полученных из документации инспекции труда, помогает повысить эффективность систем инспекции труда и улучшить их работу. Полученные статистические данные следует интерпретировать таким образом, чтобы выявить как основные сферы, требующие улучшения или большего внимания, так и участки, где работа, судя по всему, уже ведется достаточно эффективно.

В более общем плане задача настоящего исследования состояла в разработке методики, позволяющей странам использовать все многообразие статистических данных, содержащихся в их административной отчетности, которая в качестве источника статистики нередко используется не в полной мере. В частности речь идет о документации инспекции труда. Системы инспекции труда имеют преимущество в плане доступа к ценной информации по целому ряду вопросов, связанных с рынком труда, – таких как несчастные случаи на производстве, производственные травмы и профессиональные заболевания,



социальная защита, недекларируемая занятость, детский труд, принудительный труд, гарантии для работающих родителей, вопросы, связанные с дискриминацией, а также (в тех случаях, когда это входит в компетенцию органа инспекции труда) забастовки, объединение в профсоюзы, ведение коллективных переговоров и т.д. На деле некоторые из этих вопросов не поддаются или с трудом поддаются осмыслению и оценке с помощью более традиционных источников статистических данных – таких как обследования домохозяйств и предприятий, – и это лишний раз подчеркивает значение, которое имеют реестры инспекции труда для подготовки статистики.

В реестрах инспекции труда содержится информация, которую обязаны предоставлять органы инспекции труда и которая касается либо событий (производственных травм, невыплаты положенной заработной платы и т.д.), либо объектов инспекции и их характеристик (таких как подлежащие проверке предприятия, их размеры и отраслевая принадлежность, заявители, их пол, тип заявленного нарушения и т.д.). При использовании этих реестров как основных источников статистики инспекции труда не требуется дополнительно собирать какие-либо данные (в отличие от опросов), и в принципе эти реестры полностью охватывают подлежащие проверке хозяйственные единицы в объеме, необходимом для составления таблиц. При этом важно учитывать такой момент, как возможные расхождения между теми концепцией и определениями, которых придерживаются составители статистики, и фактически зафиксированными переменными и определениями, которыми пользовалась конкретная инспекция труда.

В странах, где недостаточно развита национальная система инспекции труда и не проводятся регулярные обследования домохозяйств и предприятий с целью сбора базовой информации, связанной с инспекцией труда, ценным источником информации служит административная отчетность, которую ведут органы инспекции труда. Таким странам настоящее исследование и предлагаемая в нем методика позволят извлекать из документации инспекции труда некоторые базовые статистические данные, которые прежде были им недоступны или которые невозможно получить иным способом.

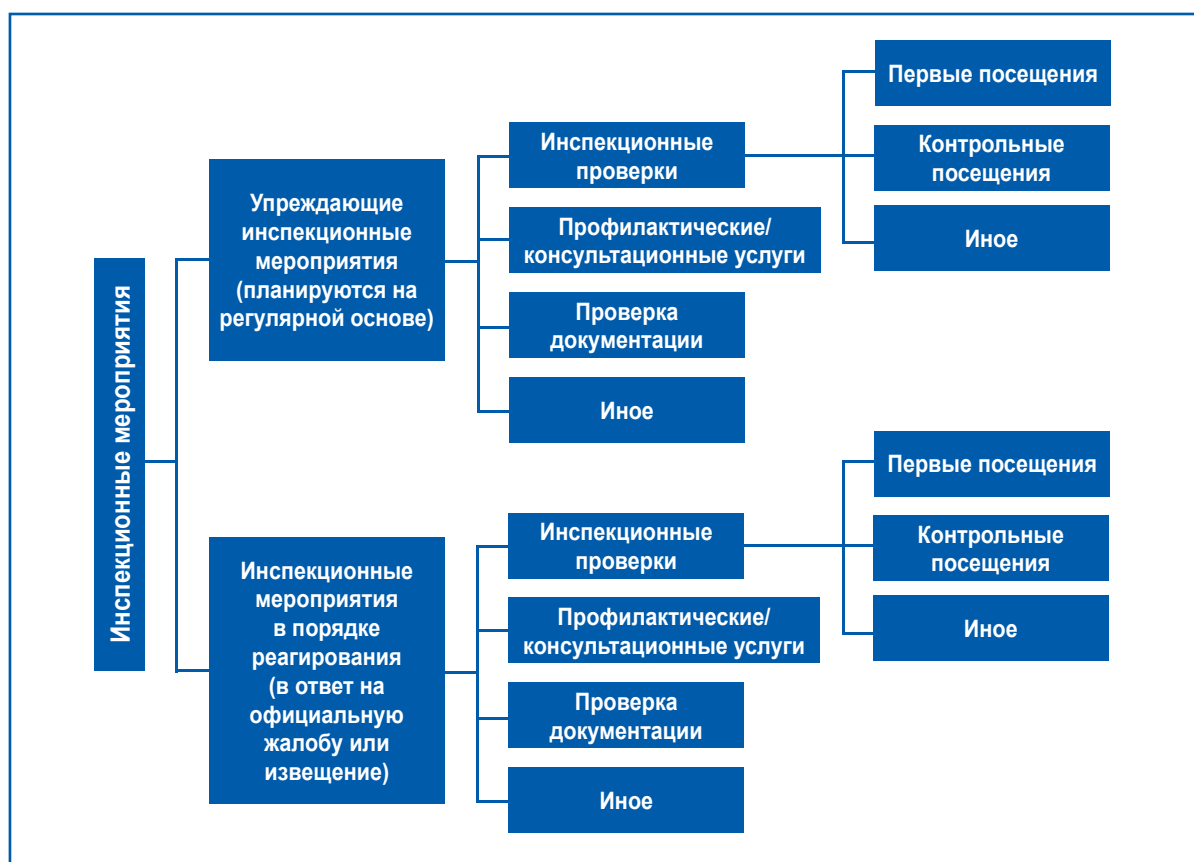
В силу всех изложенных соображений унифицированная статистическая методика способствует расширению и укреплению национальной системы трудовой инспекции каждой страны и в то же время приносит дополнительную пользу, помогая проводить сравнительный анализ на международном уровне. В настоящий момент сравнение статистики инспекции труда разных стран затруднено по причине использования разных понятий, определений, систем классификации, критериев, по которым проводится разбивка данных, средств и порядка сбора данных и т.д. Статистика, подготовленная странами с применением приемлемой для всех методики, опирающейся на единые принципы (описанные в данной публикации), станет подспорьем для стран и позволит более эффективно проводить межстрановые сравнения.

2.2. ПОНЯТИЯ И ОПРЕДЕЛЕНИЯ

Главный фактор, препятствующий выработке совместимых и согласованных статистических данных инспекции труда по всем странам, а также проведению международного сравнительного анализа, – это имеющиеся различия в понятиях, определениях и понимании вопросов, представляющих общий интерес. В значительной степени это вызвано отсутствием четко установленных или согласованных на международном уровне определений. Ниже приводятся основные понятия, относящиеся к области статистики инспекции труда, и их определения, а также основные единицы и классификации, которые следует применять для полноценного статистического описания систем инспекции труда. Все они основаны на многообразном опыте шести стран-участниц эксперимента, а также на методологическом опыте в этой области, накопленном в МОТ.

2.2.1. ОСНОВНЫЕ ПОНЯТИЯ

а. **Занятое население (employed population)**. Под численностью занятого населения подразумеваются официальные цифры занятости, публикуемые данной страной. Они могут основываться на принятом в настоящее время в международной практике определении (взятом из резолюции 19-й Международной конференции статистиков труда)¹¹, согласно которому занятое население составляют все лица трудоспособного возраста, которые в течение короткого учетного периода осуществляли любую деятельность, связанную с производством товаров или оказанием услуг за плату или выгоду. Они включают в себя: (а) занятых лиц, находящихся «на работе», т.е. тех, кто проработал на рабочем месте не менее одного часа; (б) занятых лиц, находящихся «не на работе» по причине временного отсутствия на рабочем месте или организации рабочего времени (например, из-за сменной работы, гибкого рабочего графика и отгулов за сверхурочную работу).



б. **Занятое население, работающее в организациях, на которых инспекция труда имеет право осуществлять надзорно-контрольные мероприятия (employed population covered by labour inspection)**. Лица, занятые в хозяйственных единицах, подконтрольных инспекции труда в соответствии с национальным законодательством (исключение могут составлять, например, работники государственного сектора, лица, занимающиеся индивидуальной трудовой деятельностью (own-account workers)¹², домашние работники и т.д.

¹¹ http://www.ilo.ch/global/statistics-and-databases/standards-and-guidelines/resolutions-adopted-by-international-conferences-of-labour-statisticians/WCMS_235603/lang--en/index.htm

¹² Согласно определению, содержащемуся в новейшей Международной классификации статуса занятости (МКСЗ-93), лицо, занимающееся индивидуальной трудовой деятельностью, – это лицо, управляющее собственным экономическим предприятием или самостоятельно занятое работой по профессии или специальности, либо торговлей без найма работников.

- в. **Занятое население, зарегистрированное в системе социального обеспечения или соответствующей национальной системе страхования (employed population registered with the Social Security or relevant National Insurance scheme).** Занятые в настоящее время лица, зарегистрированные в органах социального обеспечения или другом соответствующем учреждении и регулярно вносящие взносы, обусловленные их трудовым правоотношением (за исключением безработных, сохраняющих участие в этих системах).
- г. **Инспектор труда (labour inspector).** Инспекторы труда – государственные служащие (мужчины и женщины), назначаемые или нанимаемые в качестве инспекторов труда (в том числе в качестве помощников инспекторов труда, контролеров на рабочих местах и сотрудников аналогичных категорий), выполняющие консультационные функции, задачи контроля и мониторинга соблюдения законодательных и нормативных актов в сфере труда и инициирующие санкционные процедуры в случае нарушений.
- д. **Инспекционное мероприятие (inspection action).** Единичное и самостоятельное мероприятие – как упреждающее, так и осуществляемое в порядке реагирования, – которое один или несколько инспекторов проводят с целью установить, насколько соблюдается трудовое законодательство. Инспекционные мероприятия включают инспекционные посещения, профилактические и консультационные услуги, проверки документации и иные действия и процедуры.
- і. **Упреждающее инспекционное мероприятие (proactive inspection action).** Инспекционное мероприятие, проводимое одним или несколькими инспекторами по инициативе соответствующего министерства или учреждения, предпринятой в рамках его программных задач и деятельности.
 - ii. **Инспекционное мероприятие в порядке реагирования (reactive inspection action).** Инспекционное мероприятие, проводимое одним или несколькими инспекторами и инициированное в ответ на поступившие ранее извещение, жалобу, запрос или иное уведомление.
- е. **Инспекционное посещение (inspection visit).** Личное посещение одним или несколькими инспекторами хозяйственной единицы с целью проверки соблюдения трудового законодательства. Инспекционное посещение – особый вид инспекционного мероприятия.
- ж. **Нарушение (infringement).** Любое нарушение условий труда или норм охраны труда, установленных соответствующими национальными законодательными и нормативно-правовыми актами.
- з. **Несчастный случай на производстве (occupational accident)¹³.** Неожиданная и незапланированная ситуация (сюда относятся и акты насилия), вызванная работой или связанная с ней и приведшая к травме, заболеванию или смерти одного или нескольких работников. Дорожные, транспортные и дорожно-транспортные происшествия, в которых пострадали работники и которые были связаны с работой или произошли при ее выполнении (например, если работник в этот момент был занят экономической деятельностью, находился на рабочем месте или занимался предпринимательской деятельностью своего работодателя), должны рассматриваться как несчастные слу-

¹³ Согласно последнему определению, принятому 16-й Международной конференцией статистиков труда http://www.ilo.org/global/statistics-and-databases/standards-and-guidelines/resolutions-adopted-by-international-conferences-of-labour-statisticians/WCMS_087528/lang-en/index.htm

чаи на производстве. Несчастные случаи на производстве следует подразделять на несчастные случаи со смертельным исходом и без смертельного исхода. Может также вестись сбор данных об аварийных ситуациях (dangerous occurrences)¹⁴.

и. Оборудование инспекции труда (labour inspection equipment):

- i. Компьютеры, находящиеся в распоряжении инспекторов труда: служебные компьютеры, переданные в распоряжение инспекторов для исполнения их обязанностей; могут использоваться совместно с другими подразделениями того же министерства или учреждения.
- ii. Техническое оборудование, находящееся в распоряжении инспекторов труда: оборудование, переданное инспекторам труда для исполнения их обязанностей, включая контрольно-измерительные приборы (например, сонометры, анализаторы качества воздуха, термометры, приборы обнаружения вибрации и т.д.), а также средства индивидуальной защиты.
- iii. Средства передвижения, находящиеся в распоряжении инспекторов труда: служебные транспортные средства (средства передвижения), на которые инспекторы труда могут рассчитывать в ходе инспекционных посещений; могут использоваться совместно с другими подразделениями того же министерства или учреждения.

к. Производственная травма (occupational injury)¹⁵. Любая травма, заболевание или смерть, вызванные несчастным случаем на производстве. Случай производственной травмы – это факт получения одним работником производственной травмы в результате одного несчастного случая на производстве.

Там, где это возможно, производственные травмы следует подразделять на травмы со смертельным исходом (имевшие место в результате несчастного случая на производстве при условии, что смерть наступила в течение года после даты несчастного случая) и без смертельного исхода (с потерей рабочего времени).

л. Профессиональное заболевание (occupational disease)¹⁶. Заболевание, приобретенное в результате воздействия в течение определенного времени вредных и (или) опасных факторов, возникших в связи с трудовой деятельностью. Таким образом, профессиональное заболевание отличается от производственной травмы.

Там, где это возможно, профессиональные заболевания следует подразделять по названному выше принципу.

м. Санкция (sanction). Взыскание, наложенное вследствие выявленного нарушения (например, штраф, приостановка работы, отзыв лицензии, закрытие, лишение свободы и т.д.).

- i. **Штраф за нарушение (infringement fine).** Определенная сумма денежного штрафа, наложенного вследствие выявленного нарушения, в местной валюте.

¹⁴ Согласно определению, принятому в Протоколе 2002 года к Конвенции 1981 года о безопасности и гигиене труда http://www.ilo.org/dyn/normlex/en/f?p=NORMLEXPUB:12100:0::NO::P12100_ILO_CODE:P155

¹⁵ Согласно последнему определению, содержащемуся в резолюции 16-й Международной конференции статистиков труда http://www.ilo.org/global/statistics-and-databases/standards-and-guidelines/resolutions-adopted-by-international-conferences-of-labour-statisticians/WCMS_087528/lang-en/index.htm

¹⁶ Там же.

- ii. **Лишение свободы (imprisonment).** Лишение свободы с заключением в тюрьму или иное исправительное учреждение по решению суда.
 - iii. **Иные санкции (other sanctions).** Меры взыскания разного рода, применяемые за нарушение трудового законодательства, такие как прекращение работы, негативная огласка, приостановка или отзыв лицензии.
- н. **Служебное помещение инспекции труда (labour inspection office).** Находящееся в распоряжении министерства труда или соответствующего учреждения физическое пространство, используемое инспекторами труда как служебное помещение для исполнения их обязанностей; может использоваться совместно с другими подразделениями того же министерства или учреждения.
- о. **Уведомление, влекущее инспекционные мероприятия в порядке реагирования (notification leading to reactive inspection actions):**
 - i. **Официальная жалоба (formal complaint):** уведомление о нарушении трудового законодательства, направленное в соответствующий орган работником, лицом, представляющим работника, группой работников или профсоюзом, работодателем или любым другим лицом, имеющим такое право по закону. Такая жалоба может повлечь за собой инспекционное мероприятие в порядке реагирования.
 - ii. **Извещение (report).** Сообщение, сигнализирующее о производственной травме или несчастном случае, отразившемся на безопасности и здоровье работников, или любом другом факте, направленное в соответствующий орган работодателем либо другим лицом или организацией, обязанными по закону сообщать о подобных происшествиях. Такое извещение может повлечь за собой инспекционное мероприятие в порядке реагирования.
- п. **Хозяйственные единицы (economic units).** Все физические объекты, где осуществляется производственная деятельность (как формальная, так и неформальная), в результате которой производятся продукты и (или) услуги для реализации на рынке или продукты, предназначенные для собственного потребления (рабочие места, фабрики, сельскохозяйственные предприятия и холдинги, производственные помещения, заведения, предприятия, домашние хозяйства, компании и т.д.).
- р. **Хозяйственные единицы, на которых инспекция труда имеет право осуществлять надзорно-контрольные мероприятия (economic units liable to labour inspection).** Хозяйственные единицы, которые в соответствии с национальным законодательством входят в зону ответственности инспекции труда.

2.2.2. ПРИЗНАКИ РАЗБИВКИ ДАННЫХ И КЛАССИФИКАЦИОННЫЕ КАТЕГОРИИ

- а. **Административный регион (administrative region).** В зависимости от административного деления каждой страны (это может быть штат, провинция, округ и т.д.).
- б. **Вид инспекционного мероприятия (type of inspection action).** Инспекционные посещения (упреждающие или в порядке реагирования); иные мероприятия (проверка документации, проведение консультаций с другими учреждениями, оказание консультационных услуг и т.д.).
- в. **Вид инспекционного посещения (type of inspection visit).** Первое посещение, последующее контрольное посещение, иное. Там, где это возможно, указывается также: посещение с предварительным уведомлением или посещение без уведомления.



- г. **Возраст (age)**. Идеальная разбивка по возрастам – в 5-летних диапазонах, начиная с 15-летнего возраста, либо возраста, который в статистике принято считать минимальным при обозначении населения трудоспособного возраста: [10–14] (только если минимальный возраст для приема на работу в данной стране установлен ниже 14 лет); [15–19]; [20–24]; [25–29]; [30–34]; [35–39]; [40–44]; [45–49]; [50–54]; [55–59]; [60–64]; [65–69]; [70+].
- д. **Выявленные нарушения (infringements detected)**, по основным видам нарушений (в зависимости от национальных условий категории могут быть более детализированными, чем перечислено ниже):
- i. Невыплата заработной платы.
 - ii. Неприменение минимального размера оплаты труда (возможно по секторам).
 - iii. Чрезмерная продолжительность рабочего времени.
 - iv. Нарушения норм охраны труда, включая использование опасных материалов или веществ (в том числе в сельском хозяйстве).
 - v. Недекларируемая занятость.
 - vi. Трудовой договор.
 - vii. Дискриминация.
 - viii. Травля и преследование, включая сексуальные домогательства.
 - ix. Неисполнение обязанности извещать компетентные органы о несчастных случаях на производстве или заболеваниях, травмах и других соответствующих происшествиях.
 - x. Использование опасных или иных наихудших форм детского труда.
 - xi. Принудительный труд.
 - xii. Иное.
- е. **Занятие (occupation)**. В соответствии с новейшей Международной стандартной классификацией занятий (МСКЗ-08)¹⁷ на минимально возможном уровне разбивки или как минимум на уровне двузначного кода классификации.
- ж. **Институциональный сектор (institutional sector)**. Государственный, частный или (в зависимости от национальных условий) иной определенный законодательством сектор, подконтрольный инспекции труда.
- з. **Категория заявителя (type of complainant)**:
- i. Работник (работница) лично.
 - ii. Лицо, действующее от имени работника (работников).
 - iii. Организация работников.

¹⁷ International Standard Classification of Occupations Structure, group definitions and correspondence tables http://www.ilo.org/wcmsp5/groups/public/---dgreports/---dcomm/---publ/documents/publication/wcms_172572.pdf (русский вариант: http://www.ilo.org/wcmsp5/groups/public/---europe/---ro-geneva/---sro-moscow/documents/publication/wcms_306603.pdf)

- iv. Работодатель.
 - v. Организация работодателей.
 - vi. Любое иное лицо или организация, признанные законом.
- и. **Количество выявленных нарушений (number of infringements detected).** 0; 1; 2; [3–5]; [6–10]; более 10.
- к. **Наложенные штрафы (fines imposed).** Суммы наложенных штрафов в денежных диапазонах, которые определяются в зависимости от национальных условий, исчисляются в местной валюте и могут начинаться с установленного законом минимального размера и доходить до установленного законом максимального размера штрафа.
- л. **Отрасль экономической деятельности (branch of economic activity).** Обозначение определенной отрасли в соответствии с новейшей Международной стандартной отраслевой классификацией всех видов экономической деятельности (МСОК, ред. 4)¹⁸ на минимально возможном уровне разбивки или как минимум на уровне двузначного кода классификации.
- м. **Пол (sex).** Мужской или женский. Категория «нет сведений» здесь не допускается.
- н. **Причины направления жалоб или извещений (в зависимости от национальных условий возможны более детализированные категории, чем перечислено ниже) (reasons for notification of complaints or reports (categories may be more specific depending on the national circumstances)).**
1. **Основная причина направления официальной жалобы (main reason for a formal complaint):**
 - i. Невыплата заработной платы.
 - ii. Неприменение минимального размера оплаты труда.
 - iii. Чрезмерная продолжительность рабочего времени.
 - iv. Отсутствие надлежащего еженедельного отдыха.
 - v. Нарушения права на ежегодный отпуск или праздничные дни.
 - vi. Нарушения норм охраны труда, включая использование опасных материалов или веществ (в том числе в сельском хозяйстве).
 - vii. Недекларируемая занятость.
 - viii. Нестандартные формы занятости.
 - ix. Дискриминация в любой форме (связанная с гендерным или этническим происхождением, религиозной принадлежностью, инвалидностью и т.д.).
 - x. Травля и преследование, включая сексуальные домогательства.
 - xi. Неисполнение обязанности извещать компетентные органы о несчастных случаях на производстве или заболеваниях, травмах и других соответствующих происшествиях.

¹⁸ См. структуру и таблицы соответствия Международной стандартной отраслевой классификации всех видов экономической деятельности, редакция 4 (*International Standard Industrial Classification of All Economic Activities, Rev. 4*): <http://unstats.un.org/unsd/cr/registry/isic-4.asp>



- xii. Использование опасных или других наихудших форм детского труда¹⁹.
- xiii. Принудительный труд²⁰.
- xiv. Нарушения в плане защиты работающих родителей.
- xv. Неправомерное прекращение занятости или сокращение штатов.
- xvi. Нарушение принципов свободы объединения или антипрофсоюзная деятельность.
- xvii. Отсутствие должного профессионально-технического обучения.
- xviii. Иное.

2. Основная причина направления извещения (main reason for a report):

- i. Производственные травмы, несчастные случаи на производстве.
 - ii. Профессиональные заболевания.
 - iii. Недекларируемая занятость.
 - iv. Незаконные формы трудового договора.
 - v. Ненадлежащие условия труда.
 - vi. Нарушение норм, связанных с трудовыми отношениями.
 - vii. Иное.
- o. **Размер предприятия (size of establishment).** Диапазоны размеров определяются в зависимости от численности занятых работников с использованием максимально узких диапазонов; идеальный вариант: [1–4]; [5–19]; [20–49]; [50–99]; [100–499]; [500–999]; [1000+]. Для более эффективного исследования микро-, малых и средних предприятий целесообразно использовать при сборе данных более узкие диапазоны размеров; при необходимости статистические данные, подготовленные с использованием узких диапазонов, можно объединить в рамках более широких диапазонов. Категория «нет сведений» здесь не допускается²¹.
- p. **Специализация инспектора труда (specialty of the labour inspector).** Общие вопросы, условия труда и занятости, охрана труда, социальное обеспечение, сельское хозяйство, конкретная отрасль, иная специализация.
- p. **Статус взысканий (status of penalties).** Взыскания, наложенные и оплаченные единовременно; взыскания, наложенные и оплаченные неоднократно; взыскания, наложенные, но не оплаченные в установленный срок единовременно; взыскания, наложенные, но не оплаченные в установленный срок неоднократно.

¹⁹ Согласно определению, содержащемуся в резолюции о статистике детского труда (*Resolution concerning statistics of child labour*), принятой 18-й Международной конференцией статистиков труда: http://www.ilo.org/global/statistics-and-databases/standards-and-guidelines/resolutionsadopted-by-international-conferences-of-labour-statisticians/WCMS_112458/lang--en/index.htm

²⁰ Согласно определению, содержащемуся в статье 2 Конвенции 1930 года о принудительном труде (№ 29): http://www.ilo.org/wcmsp5/groups/public/---ed_norm/---normes/documents/normativeinstrument/wcms_c029_ru.htm

²¹ См. последние Международные рекомендации по статистике промышленности (*International Recommendations for Industrial Statistics – IRIS-2008*): <http://unstats.un.org/unsd/EconStatKB/KnowledgebaseArticle10084.aspx> (ВНИМАНИЕ: в оригинале указана ссылка <http://unstats.un.org/unsd/industry/guidelines.asp>, но на момент перевода она не работала)

- с. **Статус занятости (status in employment).** В соответствии с новейшей Международной классификацией статуса занятости (МКСЗ-93)²²: наемные работники; работодатели; лица, занимающиеся индивидуальной трудовой деятельностью; члены производственных кооперативов; лица, участвующие в работе семейных предприятий; работники, не поддающиеся классификации по статусу занятости. Если такая разбивка невозможна, желательно по меньшей мере разбить общую занятость на наемную (наемные работники) и самостоятельную (все остальные категории в сумме).
- т. **Статус нарушений (status of infringements).** Нарушения устранены полностью²³, нарушения устранены частично, нарушения не устранены.
- у. **Число задействованных инспекторов (number of inspectors assigned).** 1; 2; [3–5]; более 5.

2.3. СБОР ДАННЫХ

Благодаря проводимым инспекционным мероприятиям органы инспекции труда имеют широкий доступ к важной информации. Для того чтобы сделать ее пригодной для целей статистики, эта информация должна подвергнуться статистической обработке данных, и тогда административный реестр преобразуется в статистический, обеспечивающий необходимое качество данных. Для того же, чтобы повысить качество этих данных, рекомендуется учитывать приведенные ниже основные соображения, касающиеся сбора и извлечения данных.

2.3.1. МЕТОДЫ И ПОРЯДОК СБОРА И ИЗВЛЕЧЕНИЯ ДАННЫХ

Инспекторы труда располагают уникальными возможностями в плане сбора данных по вопросам, касающимся сферы труда. И хотя их основная деятельность изначально не носит статистической направленности, именно инспекторы проводят сбор данных на местах. Реализация возможностей инспекции труда в подготовке надлежащей информации в статистических целях во многом зависит от инспекторов труда, осуществляющих инспекционные посещения хозяйственных единиц (рабочих мест) и другие инспекционные мероприятия.

Данные и информация собираются в административном отчете, который служит составной частью административного реестра. Такие реестры составляются в административных, а не статистических целях, но в силу самого своего содержания служат источником всеобъемлющих статистических данных о хозяйственных единицах, на которых инспекция труда имеет право осуществлять надзорно-контрольные мероприятия. Для того чтобы административные реестры (в данном случае реестры инспекции труда) могли также использоваться как источник достоверных статистических данных, при их составлении

²² Согласно определению, содержащемуся в резолюции о Международной классификации статуса занятости, принятой на 15-й Международной конференции статистиков труда: http://www.ilo.ch/global/statistics-and-databases/standards-and-guidelines/resolutions-adopted-by-international-conferences-of-labour-statisticians/WCMS_087562/lang-en/index.htm

²³ Имеется в виду исправление нарушений на условиях, определенных инспекторами труда (в сроки, установленные для исправления нарушений). В случае, если период, установленный для исправления нарушения, перекрывает учетный период, по которому готовится статистика (для целей предлагаемой здесь методики – календарный год), для нарушений, о которых идет речь может быть добавлена дополнительная категория (например, «нарушения, отложенные на следующий год» или «нарушения, отложенные с предыдущего года»).



следует соблюдать определенные принципы и условия, что позволит сделать из них и статистические реестры²⁴.

Во-первых, собранная информация должна быть актуальной, то есть собирать данные нужно с учетом искомой статистической информации. Кроме того, содержащиеся в реестре данные должны быть максимально точными.

Далее – реестр должен носить обстоятельный и всеобъемлющий характер. Это означает, что в него должны быть включены все элементы (например, физические лица и хозяйственные единицы) совокупности, охватываемой реестром (например, региона, отрасли, страны), а информация по каждому элементу должна быть полной. Нельзя допускать, чтобы какие-то элементы отсутствовали, какие-то повторялись или чтобы отсутствовали какие-то важные переменные, касающиеся того или иного элемента. Идеальный вариант – тот, при котором имеющаяся в реестре информация о каждом элементе позволяет четко отделить его от других.

При подготовке статистических данных на основе административных реестров особое значение имеет привязка ко времени. Необходимо всегда фиксировать с максимальной точностью даты всех событий (например, инспекционных посещений, вынесения взысканий, подачи жалоб и т.д.), а также даты их регистрации (то есть даты внесения информации в реестр).

Данные, содержащиеся в реестре, должны быть доступны в любой момент и храниться в формате, позволяющем использовать их в статистических целях, – например, в виде базы данных. Надлежащий формат реестра также облегчает регулярное обновление содержащихся в нем данных.

Извлечение данных из этих реестров может проводиться на разных этапах процесса. Извлеченные статистические данные возможно понадобится генерировать, и на всех стадиях инспекции необходимо использовать сравнимые понятия, единицы и т.д.

Инспекторы труда получают данные из первых рук и соответственно обладают наилучшими возможностями для того, чтобы обеспечить выполнение названных условий. В то же время, учитывая, что сбор данных – далеко не основная их работа, им необходимо обеспечить соответствующую начальную подготовку в статистической области. Подготовка должна охватывать такие темы, как порядок сбора данных, систематический учет информации, качество данных, работа с недостающими значениями и т.д.

Существует ряд механизмов, позволяющих обеспечить качество статистических данных, выведенных на основе документации инспекции труда. Так, некоторые страны используют на первоначальном этапе сбора данных ИКТ-устройства, введя в действие систему, не позволяющую инспекторам перейти к следующей стадии работы до тех пор, пока все единицы информации, требуемые на предыдущей, не внесены в базу.

2.3.2. ПРОВЕРКА КАЧЕСТВА ДАННЫХ

Для утверждения подготовленных статистических данных весьма важно подвергать их проверкам на качество. Такие проверки следует проводить на разных стадиях процесса подготовки статистики – по меньшей мере на двух из них: необходимо убедиться как в качестве первичных данных, то есть тех, которые были собраны и внесены в реестр на

²⁴ Labour statistics based on administrative records: guidelines on compilation and presentation, MOT, 1997 http://www.ilo.org/public/libdoc/ilo/1997/97B09_105_engl.pdf и Register-based Statistics: Administrative Data for Statistical Purposes, A. and B. Wallgren.

начальной стадии, так и в качестве сгенерированных данных, то есть конкретного результата.

Для исправления ошибок, допущенных при ручном вводе данных, или для выявления несогласующихся показателей можно провести ряд простых проверок на согласованность – например, проверить, равны ли итоговые данные сумме всех категорий, или убедиться в отсутствии отрицательных значений там, где они неприменимы. Некоторые переменные тесно связаны между собой, и в ряде случаев заданная переменная ни при каких условиях не может быть выше другой переменной либо превышать определенное значение. В других же случаях результаты должны совпадать (например, количество посещенных с проверкой хозяйственных единиц по логике вещей должно совпадать с количеством проведенных первых инспекционных посещений).

Для дополнительной проверки можно вычислить соответствующие соотношения и процентные доли, убедившись в том, что они не выходят за рамки расчетного диапазона и что ни одна сумма процентных долей не превышает 100 процентов (за исключением случаев, где это применимо).

Полученные статистические данные, например, касающиеся заявленных несчастных случаев на производстве или количества забастовок, следует также сравнить с данными, полученными из других источников (там, где таковые существуют, а данные доступны), а затем изучить, как в результате изменятся различные переменные. Для сравнения расчетов, содержащихся в разных источниках, целесообразно поддерживать сотрудничество с национальной статистической службой – это поможет унифицировать данные, сделав поправку на расхождения, которые могут быть связаны с использованием разных методик или разным охватом населения.

2.3.3. ТЕМАТИКА СОБИРАЕМЫХ ДАННЫХ

В соответствии с Конвенциями № 81 и № 129 собранные статистические данные должны как минимум содержать информацию о персонале инспекции труда, о предприятиях в ведении инспекции и числе работников, занятых на этих предприятиях, об инспекционных посещениях, о нарушениях и примененных санкциях, о нарушениях, уведомления о которых были направлены в компетентные органы, о несчастных случаях на производстве, производственных травмах и профессиональных заболеваниях.

Помимо этого, статистика должна охватывать вопросы, касающиеся всех аспектов инспекции труда как таковой, то есть проведенных мероприятий, имеющихся оборудования и ресурсов, полученных результатов, эффективности выполнения задач, общей производительности работы инспекции труда и т.д.

В идеале тематика собираемых данных должна также включать широкий круг вопросов, не связанных с инспекцией труда напрямую, но имеющих важное значение для мониторинга рынка труда. Среди них, например, уровни занятости (и как это отражается на рабочих местах и работниках), типы трудовых договоров, доходы (недостаточный уровень дохода, невыплата заработной платы и т.д.), продолжительность рабочего времени (чрезмерная продолжительность рабочего времени, сверхурочное время, режимы рабочего времени – такие как работа по вызову, работа в ночное время и т.п.), социальная защита, охрана материнства, детский труд, принудительный труд и т.д.

В зависимости от условий в конкретной стране инспекции труда может быть поручен учет некоторых или всех типов забастовок (локаутов, снижения темпов работы). Такой учет должен включать в себя значимые категории сведений – такие как причина, продолжительность забастовки, категории участвующих работников и каким образом они во-



влечены в акцию (напрямую, косвенно, не вовлечены, но на работе их подразделения она отразилась), гендерная разбивка, а также относительные переменные для данной хозяйственной единицы. Получить более качественные результаты позволит внедрение методики, согласующейся с той, которая используется в статистической системе, применяемой для трудовых отношений.

Система инспекции труда должна содействовать обеспечению гендерного равенства путем осмысления сравнительного положения мужчин и женщин с помощью результатов деятельности инспекции труда, обработанных и сохраненных в соответствии с национальным трудовым законодательством. Статистические данные и показатели инспекции труда должны позволять провести гендерный анализ, отвечающий конкретным политическим потребностям и подходам. Данные должны позволять определить, например, в какой степени фиксируются сексуальные и иные домогательства в отношении мужчин и женщин. Составленная надлежащим образом документация инспекции труда может показать, действительно ли мужчины чаще, чем женщины, получают производственные травмы и различаются ли типы производственных травм, получаемые мужчинами и женщинами; связаны ли профессии, в которых преобладают женщины, и вспомогательные работы монотонного характера со столь же частыми, но менее очевидными производственными травмами; в каких случаях мужчинам и женщинам приходится сталкиваться с чрезмерной продолжительностью рабочего времени или сверхурочной работой. Если при сборе данных для документации инспекции труда не учитывается гендерный аспект самых разных вопросов (будь то виды нарушений, классификационные категории или размеры предприятий), то подобная документация едва ли позволит проанализировать такую проблему, как гендерная непредвзятость при выполнении существующих норм.

Список вопросов, охватываемых статистикой инспекции труда, зависит от национальных особенностей системы инспекции труда и установленных процедур, но в любом случае должен быть максимально подробным. Для удовлетворения основных потребностей пользователей из числа сотрудников инспекции труда могут создаваться обобщенные наборы статистических данных, а для других групп пользователей или ведомственного использования – расширенные наборы данных, требующие дополнительных ресурсов и обработки.

2.3.4. НЕОБХОДИМОСТЬ СОТРУДНИЧЕСТВА МЕЖДУ ЗАИНТЕРЕСОВАННЫМИ УЧРЕЖДЕНИЯМИ И ОРГАНИЗАЦИЯМИ

Для того чтобы реестр инспекции труда был максимально полным и всеобъемлющим источником статистических данных по инспекции труда, требуется сотрудничество между всеми соответствующими государственными учреждениями, и особенно взаимодействие с национальной статистической службой. Все учреждения, занимающиеся схожими вопросами, должны взаимодействовать и совместно использовать базы данных (в той степени, насколько это позволяют соображения конфиденциальности и соглашения о безопасности данных), поскольку очень часто одно учреждение располагает информацией, представляющей ценность для другого учреждения, которое, однако, такой информацией не располагает, и наоборот. Министерства труда, здравоохранения, социальной защиты, налоговые, иммиграционные и национальные статистические ведомства располагают данными, которые могут представлять интерес для других учреждений и при этом не всегда быть для них доступными. Таким образом, в том, что касается статистических данных по названным выше вопросам, им следует тесно взаимодействовать друг с другом.

Для решения таких проблем, как предоставление в компетентные органы неполных отчетов или расхождения, возникающие, когда разные лица предоставляют отчеты в разные учреждения (например, работодатели обязаны уведомлять о несчастных случаях министерство труда, а работники – соответствующие службы социального обеспечения или страхования, выплачивающие им компенсацию; в результате данные двух разных учреждений могут расходиться), идеальным вариантом было бы создать единую базу данных или по меньшей мере наладить между учреждениями тесное сотрудничество с использованием единых понятий и переменных.

Такое сотрудничество в целях подготовки основанной на реестрах статистики инспекции труда должно быть системным, непрерывным и опирающимся на обязательства, взятые на себя правительством на самом высоком уровне.

2.3.5. НЕОБХОДИМОСТЬ МОДЕРНИЗАЦИИ ОБОРУДОВАНИЯ И СИСТЕМАТИЗАЦИИ СБОРА И ИЗВЛЕЧЕНИЯ ДАННЫХ

Во всех странах, где осуществлялся пилотный проект, он позволил сделать один общий вывод – о том, какие преимущества дает модернизация оборудования, имеющегося в распоряжении инспекторов труда. Модернизация касается как снаряжения, применяемого инспекторами труда на местах, так и системы регистрации, используемой для подготовки документации инспекции труда.

С точки зрения статистики, качество данных можно существенно повысить, сведя к минимуму их ручной ввод на всех этапах сбора. Систематизация порядка сбора данных и использование электронных устройств снижают риск опечаток или опечаток. Снабдив инспекторов труда на местах такими устройствами, можно пропустить этап вторичного ввода данных, без которого в противном случае не обойтись, и полностью избежать возникающих при этом ошибок, обеспечив более высокую эффективность работы.

Более того, располагая электронной системой (предпочтительно связанной с Интернетом), можно существенно ускорить процесс подготовки статистических данных и без задержек и затруднений предоставлять их компетентным лицам. Сократятся и промежутки между этапами работы.

Кроме того, использовать, анализировать и интерпретировать статистические данные легче, когда вся собранная информация имеется в электронном формате. Электронная база данных позволяет пользователям запрашивать информацию, которую они считают необходимой для своей аналитической работы.

Преимущества современного оборудования и технологий относятся далеко не к одной подготовке статистических данных. Снабдив инспекторов труда на местах электронными и мобильными устройствами, предоставив персоналу инспекции труда удобный и постоянный доступ в Интернет, переведя общий реестр в электронный формат, можно повысить оперативность и эффективность инспекции труда. Информация будет своевременно поступать к соответствующим лицам, которые благодаря этому и реагировать на нее смогут быстрее (например, когда дело касается информации о регистрации работников в системе социального обеспечения, сообщений о несчастных случаях или о наложенных ранее санкциях). Автоматизация заполнения всех форм и предоставления отчетности ускорит оказание услуг и выполнение заданий, а также сократит расходы и снизит риск ошибок по сравнению с работой вручную. Когда процесс основан на ручной, бумажной методике, учет, проверка и анализ информации требуют значительных затрат времени. Помимо этого, при хранении записей в бумажном формате они подвергаются опасности повреждения или уничтожения.



2.4. ПРЕДЛАГАЕМЫЕ ПОКАЗАТЕЛИ, КРИТЕРИИ И ТРЕБУЕМАЯ РАЗБИВКА ДАННЫХ

В рамках описываемой здесь методики ведения статистики инспекции труда все показатели и таблицы являются годовыми, то есть относящимися к календарному году показателями. Это позволяет обеспечить надлежащий учет и проводить международные сравнения, а также анализировать долгосрочные тенденции. В зависимости от характеристик каждого отдельного показателя годовые показатели могут представлять собой среднюю годовую величину, выведенную из данных, собранных на разных этапах на протяжении года (например, средняя годовая величина может быть выведена из четырех квартальных или двенадцати месячных показателей), либо сумму данных, собранных на протяжении года, либо данные, зафиксированные в определенный момент времени (в идеале – на конец года и в привязке к определенному моменту времени) и т.д.

В дополнение к годовым показателям органу инспекции труда или соответствующему министерству в целях мониторинга деятельности инспекции труда за текущий период могут понадобиться и краткосрочные показатели (месячные или квартальные).

В рамках нашей методики ведения статистики инспекции труда предлагается базовый набор рекомендованных показателей, составленный на основе успешного опыта, полученного в ходе исследовательской работы в шести странах-участницах пилотного проекта. Предполагается, что эти показатели являются достаточно гибкими, чтобы соответствовать потребностям и особенностям систем инспекции труда в разных странах с разными условиями. Показатели разделены на четыре основные группы: контекстные показатели, ресурсные показатели, показатели проделанной работы и показатели эффективности и качества.

Вместе с тем опыт пилотного проекта указывает на необходимость учитывать особенности конкретных стран, а также разрабатывать статистические данные, которые могут эти особенности отразить. Поэтому в данную работу был включен раздел, содержащий дополнительные показатели, которые могут представлять интерес для разных стран в зависимости от их национальных условий.

2.4.1. БАЗОВЫЕ ПОКАЗАТЕЛИ

Контекстные показатели

С помощью этих показателей мы можем определить национальный контекст, в котором действует инспекция труда, и учесть особенностей каждой страны.

Занятость и хозяйственные единицы

- Общая численность занятых лиц в разбивке по:
 - полу;
 - возрасту;
 - регионам страны²⁵;
 - институциональным секторам;
 - основным группам занятий;

²⁵ Имеется в виду административный регион страны.

- отраслям экономической деятельности;
- статусу занятости.
- **Общая численность наемных работников в разбивке по²⁶:**
 - полу;
 - возрасту;
 - регионам страны;
 - институциональным секторам;
 - основным группам занятий;
 - отраслям экономической деятельности;
 - размерам предприятия.
- **Количество хозяйственных единиц в разбивке по:**
 - регионам страны;
 - институциональным секторам;
 - отраслям экономической деятельности;
 - размерам предприятия.

Охват социальным обеспечением

- **Занятое население, зарегистрированное в службе социального обеспечения, в разбивке по:**
 - полу;
 - возрасту;
 - регионам страны;
 - институциональным секторам;
 - основным группам занятий;
 - отраслям экономической деятельности;
 - статусу занятости;
 - размерам предприятия.

²⁶ Различие между общей занятостью и наемными работниками вытекает из последней Международной классификации статуса занятости (МКСЗ-93), в которой установлено, что в понятие занятости входят наемная занятость (наемные работники) и самостоятельная занятость (все остальные категории) вместе взятые (<http://laborsta.ilo.org/applv8/data/icsee.html#ICSE-93>) (САЙТ НЕ РАБОТАЕТ, ссылка автоматически переадресуется на http://www.ilo.org/ilostat/faces/wcnav_defaultSelection?_afLoop=173691251110392&_afWindowMode=0&_afWindowId=null#!%40%40%3F_afWindowId%3Dnull%26_afLoop%3D173691251110392%26_afWindowMode%3D0%26_adf.ctrl-state%3Drahs0i5rt_50)



Сфера охвата инспекции труда

- Занятое население, охватываемое инспекцией труда, в разбивке по:
 - полу;
 - регионам страны;
 - институциональным секторам;
 - отраслям экономической деятельности;
 - статусу занятости.
- Численность наемных работников, охватываемых инспекцией труда, в разбивке по:
 - полу;
 - регионам страны;
 - институциональным секторам;
 - отраслям экономической деятельности.
- Количество хозяйственных единиц в ведении инспекции труда в разбивке по:
 - регионам страны;
 - институциональным секторам;
 - отраслям экономической деятельности;
 - размерам предприятия.

Несчастные случаи на производстве

- Количество заявленных несчастных случаев²⁷ в разбивке по:
 - смертельному или несмертельному исходам
 - отраслям экономической деятельности
- Доля смертельных и несмертельных несчастных случаев, заявленных по каждой отрасли экономической деятельности, в общем количестве заявленных несчастных случаев.

$$\frac{\text{Смертельные несчастные случаи, заявленные в данной отрасли экономической деятельности}}{\text{Общее количество заявленных смертельных несчастных случаев}} \times 100$$

$$\frac{\text{Несмертельные несчастные случаи, заявленные в данной отрасли экономической деятельности}}{\text{Общее количество заявленных несмертельных несчастных случаев}} \times 100$$

²⁷ То есть тех, о которых было заявлено в компетентные органы.

- **Случаи заявленных производственных травм в разбивке по:**
 - полу;
 - возрасту;
 - смертельному или несмертельному исходам;
 - отраслям экономической деятельности.
- **Доля женщин среди пострадавших от смертельных и несмертельных производственных травм, заявленных по отраслям экономической деятельности.**

$$\frac{\text{Заявленные смертельные производственные травмы, от которых пострадали женщины}}{\text{Общее количество заявленных смертельных производственных травм}} \times 100$$

$$\frac{\text{Заявленные несмертельные производственные травмы, от которых пострадали женщины}}{\text{Общее количество заявленных несмертельных производственных травм}} \times 100$$

- **Доля заявленных случаев смертельных и несмертельных производственных травм по каждой отрасли экономической деятельности в общем количестве заявленных случаев.**

$$\frac{\text{Смертельные производственные травмы, заявленные в данной отрасли экономической деятельности}}{\text{Общее количество заявленных смертельных производственных травм}} \times 100$$

$$\frac{\text{Несмертельные производственные травмы, заявленные в данной отрасли экономической деятельности}}{\text{Общее количество заявленных несмертельных производственных травм}} \times 100$$

- **Уровень частоты смертельных и несмертельных производственных травм в разбивке по полу и отраслям экономической деятельности.**

$$\frac{\text{Заявленные смертельные производственные травмы}}{\text{Общее количество часов, отработанных работниками, входящими в контрольную группу}} \times 1\,000\,000$$

$$\frac{\text{Заявленные несмертельные производственные травмы}}{\text{Общее количество часов, отработанных работниками, входящими в контрольную группу}} \times 1\,000\,000$$

- **Уровень производственного травматизма со смертельным и несмертельным исходом в разбивке по полу и отраслям экономической деятельности.**

$$\frac{\text{Заявленные несмертельные производственные травмы}}{\text{Общее количество работников, входящих в контрольную группу}} \times 1\,000\,000$$

$$\frac{\text{Заявленные смертельные производственные травмы}}{\text{Общее количество работников, входящих в контрольную группу}} \times 1\,000\,000$$

Профессиональные заболевания

- Количество заявленных²⁸ случаев профессиональных заболеваний в разбивке по:
 - полу;
 - возрасту;
 - смертельному или несмертельному исходам;
 - отраслям экономической деятельности.

Забастовки и локауты

- Количество текущих²⁹ забастовок и локаутов в разбивке по отраслям экономической деятельности.
- Количество работников, вовлеченных в забастовки и локауты, в разбивке по отраслям экономической деятельности.

Ресурсные показатели

- Численность инспекторов труда³⁰ в разбивке по:
 - полу;
 - регионам страны;
 - специальности;
 - иерархическому уровню.
- Численность административного персонала, оказывающего поддержку органу (органам) инспекции труда, в разбивке по регионам страны.
- Число инспекторов в пересчете на³¹:
 - 100 000 занятых лиц, охватываемых инспекцией труда

$$\frac{\text{Число инспекторов труда}}{\text{Занятое население, охватываемое инспекцией труда}} \times 100\,000$$

- 100 000 занятых лиц

$$\frac{\text{Число инспекторов труда}}{\text{Занятое население}} \times 100\,000$$

²⁸ То есть тех, о которых было заявлено в компетентные органы.

²⁹ Там, где имеются соответствующие данные, сюда следует включать как забастовки и локауты, начатые в учетный период, так и те, которые были начаты ранее, но продолжались в данный учетный период.

³⁰ Вероятно, наиболее точной и подходящей для международных сравнений единицей здесь был бы эквивалент полной занятости. Однако использующих его стран, насколько можно судить, крайне мало, так что более целесообразным представляется следовать распространенной в большинстве стран практике и учитывать номинальную численность инспекторов.

³¹ Для всех трех типов представленных здесь соотношений данные для числителя и знаменателя необходимо собрать для всех регионов страны, что позволит вычислить данное соотношение и для каждого региона.

- 100 000 наемных работников

$$\frac{\text{Число инспекторов труда}}{\text{Общее число наемных работников}} \times 100\,000$$

- Количество хозяйственных единиц, охватываемых инспекцией труда, в пересчете на одного инспектора и в разбивке по регионам страны.

$$\frac{\text{Количество хозяйственных единиц, охватываемых инспекцией труда}}{\text{Численность инспекторов труда}}$$

Финансовые ресурсы

- Бюджет органа (органов) инспекции труда.
- Доля бюджета органа инспекции труда в бюджете соответствующего министерства или учреждения.

$$\frac{\text{Бюджет органа (органов) инспекции труда}}{\text{Бюджет соответствующего министерства (например, министерства труда)}} \times 100$$

- Доля бюджета органа (органов) инспекции труда в бюджете органов государственного управления.

$$\frac{\text{Бюджет органа (органов) инспекции труда}}{\text{Бюджет органов государственного управления}} \times 100$$

- Темпы роста бюджета органа (органов) инспекции труда в реальном выражении.

Условия труда персонала инспекции труда

- Количество служебных помещений, используемых органом (органами) инспекции труда, в разбивке по:
 - регионам страны;
 - наличию или отсутствию доступа в Интернет.
- Доля служебных помещений с доступом в Интернет, используемых органом (органами) инспекции труда в разбивке по регионам страны.

$$\frac{\text{Количество служебных помещений с доступом в Интернет, используемых органом (органами) инспекции труда}}{\text{Количество служебных помещений, используемых органом (органами) инспекции труда}} \times 100$$

- Количество служебных компьютеров, имеющих в распоряжении органа (органов) инспекции труда, в разбивке по:
 - регионам страны;
 - наличию или отсутствию доступа в Интернет.



- Количество служебных компьютеров, имеющих в распоряжении органа (органов) инспекции труда, в пересчете на одного инспектора и в разбивке по:
 - регионам страны;
 - наличию или отсутствию доступа в Интернет.

$$\frac{\text{Количество служебных компьютеров, имеющих в распоряжении органа (органов) инспекции труда}}{\text{Число инспекторов труда}}$$

$$\frac{\text{Количество служебных компьютеров с доступом в Интернет, имеющих в распоряжении органа (органов) инспекции труда}}{\text{Число инспекторов труда}}$$

- Количество служебных транспортных средств, имеющих в распоряжении органа (органов) инспекции труда, в разбивке по регионам страны.
- Количество служебных транспортных средств, имеющих в распоряжении органа (органов) инспекции труда, в пересчете на одного инспектора и в разбивке по регионам страны.

$$\frac{\text{Количество служебных транспортных средств, имеющих в распоряжении органа (органов) инспекции труда}}{\text{Число инспекторов труда}}$$

Показатели проделанной работы

Эти показатели призваны отражать работу, проделанную органом (органами) инспекции труда за учетный период, то есть объем выполненных заданий и интенсивность работы, основные проведенные мероприятия, распределение затраченных людских и финансовых ресурсов, конкретные результаты мероприятий.

Инспекционные мероприятия

- Количество инспекционных мероприятий в разбивке по:
 - характеру (упреждающее или в порядке реагирования);
 - регионам страны.
- Количество упреждающих инспекционных мероприятий в разбивке по:
 - регионам страны;
 - видам инспекционных мероприятий;
 - отраслям экономической деятельности;
 - размерам предприятий;
 - числу задействованных инспекторов;

- количеству выявленных нарушений;
- тому, последовала ли за мероприятием какая-либо из принятых процедур³².
- **Количество инспекционных мероприятий в порядке реагирования в разбивке по:**
 - регионам страны;
 - поводам (официальная жалоба или извещение);
 - основным причинам официальной жалобы или извещения;
 - видам инспекционных мероприятий;
 - отраслям экономической деятельности;
 - размерам предприятий;
 - числу задействованных инспекторов;
 - количеству выявленных нарушений;
 - тому, последовала ли за мероприятием какая-либо из принятых процедур.

Инспекционные посещения

- **Количество инспекционных посещений в разбивке по:**
 - характеру (упреждающее или в порядке реагирования);
 - регионам страны.
- **Количество упреждающих инспекционных посещений в разбивке по:**
 - регионам страны;
 - видам инспекционных посещений (первое посещение, контрольное посещение, иное);
 - отраслям экономической деятельности;
 - размерам предприятий;
 - числу задействованных инспекторов;
 - количеству выявленных нарушений;
 - тому, последовала ли за посещением какая-либо из принятых процедур;
 - тому, было ли посещение проведено с уведомлением или без него.
- **Количество инспекционных посещений в порядке реагирования в разбивке по:**
 - регионам страны;
 - поводам (официальная жалоба или извещение);
 - основным причинам официальной жалобы или извещения;

³² Под такой процедурой понимается любой вид действий или процесс, начатый в связи с проведенной инспекцией (например, извещение, доведение информации до сведения работников, работодателей или их представителей, принятие санкций и т.д.).

- видам инспекционных посещений (первое посещение, контрольное посещение, иное);
- отраслям экономической деятельности;
- размерам предприятий;
- числу задействованных инспекторов;
- количеству выявленных нарушений;

тому, последовала ли за посещением какая-либо из принятых процедур;

тому, было ли посещение проведено с уведомлением или без него.

- Соотношение упреждающих инспекционных посещений с инспекционными посещениями в порядке реагирования в разбивке по:

- регионам страны;
- видам инспекционных посещений (первое посещение, контрольное посещение, иное);
- отраслям экономической деятельности;
- размерам предприятий;
- числу задействованных инспекторов;
- количеству выявленных нарушений;
- тому, последовала ли за посещением какая-либо из принятых процедур.

Упреждающие инспекционные посещения
Инспекционные посещения в порядке реагирования

- Количество упреждающих первых посещений в разбивке по:

- регионам страны;
- отраслям экономической деятельности;
- размерам предприятий;
- числу задействованных инспекторов;
- количеству выявленных нарушений;
- тому, последовала ли за посещением какая-либо из принятых процедур;
- тому, было ли посещение проведено с уведомлением или без него.

- Количество первых посещений в порядке реагирования в разбивке по:

- регионам страны;
- поводам (официальная жалоба или извещение);
- основным причинам официальной жалобы или извещения;
- отраслям экономической деятельности;

- размерам предприятий;
 - числу задействованных инспекторов;
 - количеству выявленных нарушений;
 - тому, последовала ли за посещением какая-либо из принятых процедур;
 - тому, было ли посещение проведено с уведомлением или без него.
- **Процентное соотношение нарушений, состав которых был выявлен в ходе инспекционных посещений в разбивке по:**
 - характеру инспекционных посещений (упреждающее или в порядке реагирования);
 - видам инспекционных посещений (первое посещение, контрольное посещение, иное);
 - регионам страны;
 - отраслям экономической деятельности;
 - размерам предприятий;
 - тому, было ли посещение проведено с уведомлением или без него.
- **Количество посещенных хозяйственных единиц в разбивке по:**
 - регионам страны;
 - отраслям экономической деятельности;
 - размерам предприятий;
 - количеству посещений;
 - количеству выявленных нарушений;
 - тому, последовала ли за посещением какая-либо из принятых процедур.
- **Количество инспекционных посещений, проведенных в ночное время, в разбивке по:**
 - регионам страны;
 - отраслям экономической деятельности;
 - размерам предприятий;
 - основным причинам;
 - количеству выявленных нарушений.

Официальные жалобы и извещения

- **Количество полученных официальных жалоб в разбивке по:**
 - категориям заявителей;
 - полу работника или большинства работников, которых касается жалоба;
 - возрасту работника или большинства работников, которых касается жалоба;



- гражданству (местное или неместное);
 - основным причинам;
 - регионам страны;
 - отраслям экономической деятельности;
 - размерам предприятий;
 - тому, повлекла ли за собой жалоба инспекционное мероприятие.
- **Количество поданных и рассмотренных официальных жалоб в разбивке по:**
 - категориям заявителей;
 - полу работника или большинства работников, которых касается жалоба;
 - возрасту работника или большинства работников, которых касается жалоба;
 - гражданству (местное или неместное);
 - основным причинам;
 - регионам страны;
 - отраслям экономической деятельности;
 - размерам предприятий;
 - тому, повлекла ли за собой жалоба инспекционное мероприятие.
- **Количество официальных жалоб, повлекших за собой инспекционные мероприятия, в разбивке по:**
 - категориям заявителей;
 - полу работника или большинства работников, которых касается жалоба;
 - возрасту работника или большинства работников, которых касается жалоба;
 - основным причинам;
 - регионам страны;
 - отраслям экономической деятельности;
 - размерам предприятий.
- **Количество полученных извещений в разбивке по:**
 - основным причинам;
 - регионам страны;
 - отраслям экономической деятельности;
 - размерам предприятий;
 - тому, повлекло ли за собой извещение инспекционное мероприятие.
- **Количество полученных и рассмотренных извещений в разбивке по:**
 - основным причинам;

- регионам страны;
- отраслям экономической деятельности;
- размерам предприятий;
- тому, повлекло ли за собой извещение инспекционное мероприятие.
- **Количество извещений, повлекших за собой инспекционные мероприятия, в разбивке по:**
 - основным причинам;
 - регионам страны;
 - отраслям экономической деятельности;
 - размерам предприятий;
 - расследование несчастных случаев на производстве.
- **Количество расследованных несчастных случаев на производстве в разбивке по:**
 - смертельному или несмертельному исходам;
 - регионам страны;
 - отраслям экономической деятельности.
- **Расследованные случаи производственных травм в разбивке по:**
 - смертельному или несмертельному характеру;
 - полу;
 - регионам страны;
 - отраслям экономической деятельности;
 - расследование случаев профессиональных заболеваний.
- **Расследованные случаи производственных заболеваний в разбивке по:**
 - смертельному или несмертельному исходам;
 - полу;
 - регионам страны;
 - отраслям экономической деятельности;
 - результаты работы органа (органов) инспекции труда.
- **Количество контрольных посещений в разбивке по:**
 - регионам страны;
 - отраслям экономической деятельности;
 - размерам предприятий;
 - полному или неполному устранению выявленных нарушений.



- Количество контрольных посещений, в ходе которых зафиксировано полное устранение выявленных ранее нарушений, в разбивке по:
 - регионам страны;
 - отраслям экономической деятельности;
 - размерам предприятий;
 - видам примененных санкций (штраф, остановка работы, иное);
 - размерам наложенных штрафов;
 - составу выявленных нарушений.
- Количество контрольных посещений, в ходе которых не зафиксировано полного устранения выявленных ранее нарушений, в разбивке по:
 - регионам страны;
 - отраслям экономической деятельности;
 - размерам предприятий;
 - видам примененных санкций (штраф, остановка работы, иное);
 - размерам наложенных штрафов;
 - составу выявленных нарушений.
- Доля контрольных посещений, в ходе которых зафиксировано полное устранение выявленных ранее нарушений, в разбивке по:
 - регионам страны;
 - отраслям экономической деятельности;
 - размерам предприятий;
 - видам примененных санкций (штраф, остановка работы, иное);
 - размерам наложенных штрафов;
 - составу выявленных нарушений.

$\frac{\text{Контрольные посещения, в ходе которых зафиксировано полное устранение выявленных ранее нарушений}}{\text{Общее количество контрольных посещений}} \times 100$
--

- Количество хозяйственных единиц, в которых выявленные ранее нарушения были полностью устранены, в разбивке по:
 - регионам страны;
 - отраслям экономической деятельности;
 - размерам предприятий;
 - видам примененных санкций (штраф, остановка работы, иное);
 - размерам наложенных штрафов;
 - составу выявленных нарушений.

- Количество хозяйственных единиц, в которых выявленные ранее нарушения не были полностью устранены, в разбивке по:
 - регионам страны;
 - отраслям экономической деятельности;
 - размерам предприятий;
 - видам примененных санкций (штраф, остановка работы, иное);
 - размерам наложенных штрафов;
 - составу выявленных нарушений.
- Доля хозяйственных единиц, в которых выявленные ранее нарушения были полностью устранены, в разбивке по:
 - регионам страны;
 - отраслям экономической деятельности;
 - размерам предприятий;
 - видам примененных санкций (штраф, остановка работы, иное);
 - размерам наложенных штрафов;
 - составу выявленных нарушений.
- Доля хозяйственных единиц, в которых выявленные ранее нарушения не были полностью устранены, в разбивке по:
 - регионам страны;
 - отраслям экономической деятельности;
 - размерам предприятий;
 - видам примененных санкций (штраф, остановка работы, иное);
 - размерам наложенных штрафов;
 - составу выявленных нарушений.

$\frac{\text{Хозяйственные единицы, в которых выявленные ранее нарушения не были полностью устранены}}{\text{Общее количество посещенных хозяйственных единиц}} \times 100$

Показатели эффективности и качества

С помощью этих показателей можно определить, насколько эффективными оказались действия, предпринятые органом (органами) инспекции труда, и насколько быстро были достигнуты поставленные цели. Эти статистические данные также в определенной степени позволяют составить представление об общем качестве работы инспекции труда.

Оперативность реакции органа (органов) инспекции труда

- Время, прошедшее с момента поступления жалобы или извещения до первого инспекционного посещения (там, где это применимо), в разбивке по:

- регионам страны;
 - отраслям экономической деятельности;
 - размерам предприятий;
 - сути дела.
- **Время, прошедшее между первым и контрольным посещениями (там, где это применимо), в разбивке по:**
 - регионам страны;
 - отраслям экономической деятельности;
 - размерам предприятий;
 - сути дела.
- **Время, прошедшее между моментом выявления нарушения и моментом его устранения (там, где это применимо), в разбивке по:**

регионам страны;

отраслям экономической деятельности;

размерам предприятий;

суть дела.
- **Средняя продолжительность расследования вплоть до применения санкций в отношении предприятия (там, где эти санкции необходимы), в разбивке по:**
 - регионам страны;
 - отраслям экономической деятельности;
 - размерам предприятий;
 - сути дела.
- **Количество отложенных или не проведенных в определенные сроки инспекционных посещений в разбивке по:**
 - регионам страны;
 - отраслям экономической деятельности;
 - размерам предприятий;
 - числу задействованных инспекторов;
 - объем выполненной и невыполненной работы.
- **Количество нерассмотренных официальных жалоб в разбивке по:**
 - категориям заявителей;
 - полу работника или большинства работников, которых касается жалоба;
 - возрасту работника или большинства работников, которых касается жалоба;
 - гражданству (местное или неместное);

- основным причинам;
- регионам страны;
- отраслям экономической деятельности;
- размерам предприятий.

Количество поступивших официальных жалоб – Количество рассмотренных официальных жалоб

- Доля нерассмотренных официальных жалоб.

$$\frac{\text{Количество нерассмотренных официальных жалоб}}{\text{Общее количество поступивших официальных жалоб}} \times 100$$

- Количество нерассмотренных извещений в разбивке по:

- основным причинам;
- регионам страны;
- отраслям экономической деятельности;
- размерам предприятий.

Количество поступивших извещений – Количество рассмотренных извещений

- Доля нерассмотренных извещений.

$$\frac{\text{Количество нерассмотренных извещений}}{\text{Общее количество поступивших извещений}} \times 100$$

- Доля заявленных и расследованных несчастных случаев на производстве в разбивке по:

- смертельному или несмертельному исходам;
- регионам страны;
- отраслям экономической деятельности.

$$\frac{\text{Расследованные смертельные несчастные случаи на производстве}}{\text{Заявленные смертельные несчастные случаи на производстве}} \times 100$$

$$\frac{\text{Расследованные несмертельные несчастные случаи на производстве}}{\text{Заявленные несмертельные несчастные случаи на производстве}} \times 100$$

- Доля заявленных и расследованных случаев производственных травм в разбивке по:

- смертельному или несмертельному исходам;
- полу;

- регионам страны;
- отраслям экономической деятельности

$$\frac{\text{Расследованные случаи смертельных производственных травм}}{\text{Заявленные случаи смертельных производственных травм}} \times 100$$

$$\frac{\text{Расследованные случаи несмертельных производственных травм}}{\text{Заявленные случаи несмертельных производственных травм}} \times 100$$

- Доля заявленных и расследованных случаев профессиональных заболеваний в разбивке по:
 - смертельному или несмертельному исходам;
 - полу;
 - регионам страны;
 - отраслям экономической деятельности.

$$\frac{\text{Расследованные случаи смертельных профессиональных заболеваний}}{\text{Заявленные случаи смертельных профессиональных заболеваний}} \times 100$$

$$\frac{\text{Расследованные случаи несмертельных профессиональных заболеваний}}{\text{Заявленные случаи несмертельных профессиональных заболеваний}} \times 100$$

Эффективность использования людских ресурсов органов инспекции труда

- Среднее количество инспекционных посещений в пересчете на одного инспектора³³ в разбивке по:
 - полу;
 - регионам страны;
 - отрасли экономической деятельности.

$$\frac{\text{Общее количество проводимых инспекционных посещений}}{\text{Общая численность инспекторов труда}}$$

³³ Учетный период для данного показателя определяется учетным периодом в числителе и знаменателе. Как отмечалось выше, во всех случаях это календарный год, и таким образом этот показатель вычисляется исходя из среднего количества посещений, проводимых в пересчете на одного инспектора за год. Вместе с тем в целях интерпретации статистических данных предпочтительными могут оказаться данные о среднем количестве посещений на одного инспектора за месяц или за неделю. Для этого полученный показатель за год следует разделить соответственно на 12 или на 52.

- Средняя продолжительность инспекционных посещений (количество часов) в разбивке по:
 - регионам страны;
 - отраслям экономической деятельности;
 - размерам предприятий;
 - предметам посещения.

Воздействие органа (органов) инспекции труда на условия труда³⁴

- количество выявленных и полностью устраненных нарушений, затрагивающих только одного работника (например, использование опасного детского труда, нарушения в области охраны материнства, невыплата заработной платы, охрана труда и т.д.)³⁵;
- количество выявленных и полностью устраненных нарушений, затрагивающих более чем одного работника, в разбивке по числу работников³⁶, затронутых при нарушении.

Приведенные выше показатели должны носить как можно более общий характер с тем, чтобы быть применимыми ко всем странам. Вместе с тем некоторые показатели могут не подходить к условиям той или иной страны. Например, там, где в инспекционном мероприятии или инспекционном посещении крайне редко бывает задействовано более одного инспектора, продолжать представлять показатель числа задействованных инспекторов едва ли целесообразно.

Перечень предлагаемых показателей представлен в Приложении 1.

2.4.2. ДОПОЛНИТЕЛЬНЫЕ ПОКАЗАТЕЛИ В ЗАВИСИМОСТИ ОТ ПОТРЕБНОСТЕЙ ИЛИ УСЛОВИЙ КОНКРЕТНОЙ СТРАНЫ

Приведенные выше показатели представляют собой ограниченный перечень критериев, которые в целом могут применяться для оценки систем инспекции труда во всех странах независимо от национальной специфики. Тем не менее в зависимости от национального законодательства, структуры и особенностей органов инспекции труда страны могут счесть необходимым составить помимо этого набор дополнительных показателей, отражающих те или иные характерные для их условий моменты, не охваченные описываемой здесь общей методикой.

В зависимости от круга вопросов, входящих в компетенцию инспекции труда в каждой стране, и того, какая именно информация потенциально доступна инспекторам труда, за пределами предложенного общего перечня могут оставаться следующие показатели или вопросы:

³⁴ Хотя воздействие работы инспекторов труда на условия труда работников крайне трудно оценить в количественном плане, весьма важно иметь для его оценки по меньшей мере некие косвенные показатели. В конечном итоге сознание того, что их работа реально воздействует на уровень жизни работников, служит для инспекторов важной мотивацией в их работе. Представленные в данном разделе показатели носят косвенный и оценочный характер.

³⁵ В том, что касается нарушений, затрагивающих только одного работника, количество выявленных и устраненных нарушений означает количество работников, чья трудовая и личная жизнь, а также условия труда были улучшены благодаря инспекции и труда.

³⁶ Это можно сделать, используя диапазоны числа работников, например 0–4, 5–10, 11–20 и т.д.

- а. число рабочих, вовлеченных в коллективные переговоры;
- б. число (и удельный вес) работодателей или предприятий, входящих в организации предпринимателей;
- в. численность (и удельный вес) членов профсоюзов;
- г. количество рабочих дней, потерянных в результате забастовок и локаутов;
- д. количество рабочих дней, потерянных в результате производственных травм, и т.д.

Некоторые страны могут быть также заинтересованы в том, чтобы при подготовке предлагаемых показателей использовать дополнительную разбивку:

- i. В странах, где значительную часть рабочей силы составляют иностранцы, весьма показательной может быть разбивка основных показателей из общего списка, относящихся к работникам или иным лицам, по признаку гражданства (т.е. граждане и неграждане). Это, например, будет означать, что случаи смертельных и несмертельных производственных травм будут даны с разбивкой по местным и иностранным гражданам.
- ii. Проанализировать сферу охвата инспекции труда позволит и разбивка по признаку гражданства (граждане – неграждане) некоторых контекстных показателей там, где это возможно (с тем, чтобы вычислить долю иностранцев в общей численности занятого населения, долю иностранных наемных работников и долю иностранцев в общей численности занятого населения, охватываемого инспекцией труда). Например, если выяснится, что доля иностранцев в общей численности занятого населения в стране существенно выше, чем в общей численности занятого населения, охватываемого инспекцией труда, и при этом на них приходится значительная доля несчастных случаев на производстве, орган инспекции труда сможет воспользоваться этой информацией, чтобы обосновать необходимость расширения сферы своего охвата на эту категорию населения.

В тех случаях, когда инспекционные проверки проводятся с уведомлением или без уведомления, желательно все названные показатели, относящиеся к инспекционным посещениям, помимо предложенной разбивки, подразделять в зависимости от того, с уведомлением или без уведомления проводилось посещение. Полезно, в частности, было бы разбивать статистические данные об инспекционных посещениях, проведенных с уведомлением и без уведомления, по таким признакам, как количество выявленных нарушений, их состав, примененные санкции и т.д. Эта информация могла бы послужить показателем того, насколько эффективными являются внезапные проверки.

Там, где это применимо, можно также выводить показатели разницы между количеством назначенных и реально проведенных инспекционных посещений, или доли реально проведенных посещений в общем количестве назначенных посещений.

В ряде случаев при подготовке статистических данных о поступивших жалобах целесообразно учитывать каналы, которыми пользовались заявители для их передачи, и в особенности то, носили ли эти жалобы анонимный характер.

В статистике, отражающей несчастные случаи на производстве и производственные травмы, могут также учитываться серьезность или тяжесть инцидента³⁷.

³⁷ См. последнюю редакцию Международной классификации заболеваний (International Classification of Diseases, ICD-10) <http://www.who.int/classifications/icd/en/>

В части, касающейся финансовых ресурсов органа инспекции труда, предлагаемые показатели носят весьма общий характер. Там, где такие данные доступны, целесообразно указывать как бюджет органа (органов) инспекции труда в целом, так и средства на включенные в программу работы органа (органов) инспекции труда отдельные проекты, программы, регионы и т.д.

Это лишь некоторые конкретные примеры дополнительных показателей, которые могут представлять интерес для тех или иных стран. Потенциальный круг показателей, которые можно сюда добавить, широк, и их выбор – дело каждой страны в зависимости от потребностей ее национальной политики и доступности данных.

Тем странам, где предполагается учитывать показатели работы отдельных инспекторов, в частности с целью поощрения лучших, повышения заинтересованности в более эффективной работе либо выявления невыполненных заданий, необходимо принимать во внимание несовершенство самой системы регистрации в плане оценки результатов работы инспекторов. Таким образом, некоторые показатели из предлагаемого перечня, относящиеся к работе инспекторов труда, можно вычислить для отдельных лиц в том случае, если это позволяют имеющиеся данные.

2.5. ТАБУЛИРОВАНИЕ ДАННЫХ

Представление собранных данных не менее важно, чем их качество, поскольку от него во многом зависит интерпретация статистики. Поэтому к табулированию данных нужно подходить со всей тщательностью, чтобы из таблиц можно было с одного взгляда извлечь все значимые наблюдения и выводы. Во всех случаях предпочтительно иметь сводные таблицы, а не таблицы, перегруженные статистическими данными, не имеющими прямого отношения к рассматриваемым задаче или вопросу.

В предложенном перечне показателей базовая разбивка для каждого показателя носит ограниченный характер. Всегда, когда это позволяют имеющиеся данные и национальные условия, разбивку следует делать более детальной. Кроме того, рекомендуется также объединять в сводные таблицы данные по показателям с разбивкой по более чем одному признаку: например, вместо того, чтобы размещать данные о численности инспекторов труда в разбивке по полу отдельно от данных об их численности в разбивке по регионам страны, целесообразнее составить сводную таблицу, в которой была бы показана численность инспекторов труда в разбивке по полу для каждого региона страны.

Необходимая подача, или табуляция статистических данных предназначена для того, чтобы позволить их использовать в полном объеме. Важно отметить при этом, что полученные таблицы должны быть доступны всем пользователям, включая исследователей, средства массовой информации, социальных партнеров и широкую общественность, а также для использования в других учреждениях.

Примеры табуляции предлагаемых показателей приведены в Приложении 2.

2.6. АНАЛИЗ И ИНТЕРПРЕТАЦИЯ СТАТИСТИЧЕСКИХ ДАННЫХ

Статистика всегда не самоцель, а инструмент, средство высвечивания тех или иных вопросов или выявления того, что стоит за той или иной ситуацией. В контексте статистики инспекции труда рассмотренные выше показатели и таблицы могут служить прекрасным средством для описания и оценки той или иной системы инспекции труда. Таким образом, полезность собранных данных в большей степени зависит от того, как они поданы в статистическом плане и интерпретированы, чем от их содержания.

Разумеется, применение собранных статистических данных зависит от национальных условий, то есть от того, какого рода информацию необходимо или желательно получить органу инспекции труда, какую политику или вопросы, связанные, к примеру, с условиями труда, планируется проанализировать в целях обеспечения соблюдения национального трудового законодательства, какие именно задачи решаются и т.д.

Ниже приведены примеры того, каким образом статистические данные могут указать на те или иные вопросы, требующие рассмотрения или улучшения, и того, как эти данные помогают приходиться к конструктивным выводам.

- Чтобы лучше понять, что скрывается за статистикой, всегда интересно вычислять доли, пропорции и соотношения. Более наглядны и диаграммы или схемы, если в них использованы не абсолютные значения, а относительные показатели – например, соотношения. К примеру, среднее количество инспекционных посещений желательно вычислять в пересчете на одного инспектора в месяц (а в идеале – еще и по регионам страны и отраслям экономической деятельности). Если количество посещений окажется слишком низким, этому может быть некое объяснение – например, географический фактор (большое расстояние между рабочими местами, которые необходимо посетить), интенсивность отдельных проверок (возможно, некоторые из них были особенно тщательными и масштабными), проблемы с оборудованием (нехватка транспортных средств, пригодных для поездок на объекты проверок) и т.д. Отсутствие логического объяснения указывает на необходимость более тщательно организовать инспекционные посещения с тем, чтобы эффективнее использовать рабочее время инспекторов труда.
- Зачастую показательным может быть сравнение вычисленных для одной страны соотношений и долей наподобие тех, которые были приведены в предыдущем абзаце, с аналогичными данными для соседних стран того же региона, или для всего региона либо континента там, где такая статистика существует. Это позволит выявить основные области, где требуются улучшения и приведение ситуации в соответствие с региональными нормами.
- Анализ статистических данных в разбивке по отраслям экономической деятельности или по регионам страны может показать, что в некоторых отраслях или регионах имеются существенно более серьезные, чем в других, проблемы, связанные, например, с условиями труда. Статистические данные могут в частности свидетельствовать о том, что в некоторых отраслях экономической деятельности или регионах страны происходит больше несчастных случаев на производстве или нарушений (в том числе серьезных). Между тем орган инспекции труда не всегда планирует инспекционные посещения по регионам и отраслям с учетом рисков, связанных с невыполнением действующего законодательства в отдельных отраслях или регионах. В таких случаях анализ статистических данных поможет органу (органам) инспекции труда перестроить упреждающие инспекционные посещения и сосредоточить усилия, прежде всего, на отраслях экономической деятельности и регионах, где это наиболее необходимо, высвободив ресурсы на менее уязвимых участках.
- Статистика по количеству и доле нерассмотренных официальных жалоб и извещений может выявить необходимость более эффективно организовать работу и ресурсы инспекции труда с тем, чтобы обеспечить рассмотрение всех правомерных официальных жалоб и извещений. Анализ статистики упреждающих инспекционных мероприятий и упреждающих инспекционных посещений может также выявить те области (регионы, отрасли экономической деятельности и т.д.),

где на выполнение плановых задач инспекции труда затрачивается больше усилий, чем необходимо.

- Изучение соотношения упреждающих инспекционных посещений с инспекционными посещениями в порядке реагирования и соответствующих результатов может помочь выработать принципы более рационального распределения имеющихся ресурсов, особенно если статистические данные анализируются по регионам, отраслям экономической деятельности и т.д.
- Статистические данные о составе выявленных нарушений могут показать, что отдельные нарушения носят масштабный характер, и тем самым сигнализировать компетентному органу о необходимости уделить этим нарушениям особое внимание – например, организовав предметные консультации, программу подготовки или информационную кампанию по данному вопросу.
- Углубленный анализ статистических данных может также способствовать более рациональному распределению ресурсов. Сопоставление имеющихся ресурсов (людских ресурсов, оборудования и т.д.) с достигнутыми результатами позволяет лучше оценить, какие ресурсы оказывают большее влияние на выполнение поставленных задач. Иными словами, работают ли более результативно и эффективно те отделения, где в пересчете на одного инспектора приходится больше компьютеров с доступом в Интернет? Или те, где в распоряжении инспекторов труда в пересчете на одного сотрудника имеется больше транспортных средств? Или те, где на 100 000 занятых работников, охватываемых инспекцией труда, приходится больше инспекторов? Что предпочтительнее: инвестировать в расширение штата или в модернизацию оборудования?

Потенциальное применение подготовленных статистических данных многообразно, а то, как именно этот потенциал используется, зависит от национальных условий и потребностей. Приведенные выше примеры показывают, каким образом использование статистики инспекции труда позволяет органу инспекции труда оценить собственные инфраструктуру, работу и эффективность, но этим их перечень далеко не исчерпывается.

2.7. ДАЛЬНЕЙШЕЕ СОВЕРШЕНСТВОВАНИЕ МЕТОДИКИ И ПОДДЕРЖКА МОТ

Настоящее исследование, основанное на пилотном проекте, реализованном в шести странах, являет собой большой шаг вперед в разработке унифицированной методики сбора и подготовки значимых, достоверных, актуальных и сопоставимых статистических данных в области инспекции труда, однако многое еще предстоит сделать. То, каким образом эта методика будет постепенно совершенствоваться в дальнейшем, зависит от ее последующего тестирования на национальном уровне, а также от того, как применение методики скажется на результатах работы национальных систем статистики инспекции труда.

2.7.1. УСТАНОВКА КОНТРОЛЬНЫХ ОРИЕНТИРОВ

В идеале для основных статистических показателей, касающихся ресурсов, задач и результатов работы органа (органов) инспекции труда, в будущем следовало бы установить контрольные, или базовые ориентиры. Они должны быть основаны на опыте существующих в странах систем инспекции труда на разных уровнях развития. Наличие таких ориентиров поможет каждой стране оценить статус, результативность и качество работы своей системы инспекции труда.



В качестве контрольных ориентиров можно предложить, например, определенное количество инспекционных посещений в неделю в пересчете на одного инспектора труда. В случае, если среднее количество инспекционных посещений в неделю в пересчете на одного инспектора труда окажется заметно ниже контрольного показателя, соответствующему органу инспекции труда это укажет на необходимости лучше планировать проверки или распределять рабочее время инспекторов труда. Точно так же, если среднее количество посещений в неделю на одного инспектора оказывается намного выше контрольного показателя, это может свидетельствовать о том, что посещения проводятся недостаточно тщательно.

Другой ценный контрольный ориентир – число инспекторов труда на 100 000 занятых лиц в ведении инспекции труда. Если это соотношение, вычисленное для той или иной страны, оказывается существенно ниже контрольного показателя, это говорит о том, что кадровые ресурсы органа (органов) инспекции труда недостаточны для надлежащего охвата всего занятого населения, на которое распространяется компетенция инспекции труда.

2.7.2. ОПРОСЫ ПОЛЬЗОВАТЕЛЕЙ ПО КАЧЕСТВУ УСЛУГ ИНСПЕКЦИИ ТРУДА

В некоторых из стран, где осуществлялся пилотный проект, было сочтено полезным оценить работу органа инспекции труда с тем, чтобы в будущем разработать набор показателей, отражающих то, насколько услуги инспекции труда удовлетворяют их получателей, и провести исследование на эту тему с помощью кратких анкет или типовых опросов пользователей.

2.7.3. МОДЕЛЬ КАЧЕСТВА ИНСПЕКЦИИ ТРУДА

В идеале со временем следует разработать всестороннюю комплексную модель качества, с помощью которой можно было бы, например, оценивать результаты работы систем инспекции труда и занятых в них лиц, выявлять те направления, где имеются возможности для улучшения работы, определять оптимальное соотношение профилактических и правоприменительных мер или оптимальный размер санкций, применяемых в качестве сдерживающего фактора.

2.7.4. ТЕХНИЧЕСКАЯ ПОДДЕРЖКА И СОТРУДНИЧЕСТВО СО СТОРОНЫ МБТ

Международное бюро труда готово по мере возможности сотрудничать со странами в выработке их систем статистики инспекции труда, оказывая им техническую поддержку и организуя обучение.

3

ЗАКЛЮЧЕНИЕ

Опыт, задокументированный в шести странах-участницах пилотного проекта, в целом позволил определить основные проблемы, связанные с системой статистики инспекции труда, и действия, необходимые для того, чтобы полностью использовать и развить ее потенциал. На основе данных, полученных в ходе проекта, был выработан комплексный набор показателей, обеспечивающих орган инспекции труда полноценной и актуальной информацией, не только способствующей оценке его работы и результатов, но и содержащей ценные статистические данные, которыми можно поделиться с другими учреждениями, ведомствами, социальными партнерами и общественностью.

Предлагаемая здесь методика – важная веха на пути к достоверным, надежным, сопоставимым, в том числе на международном уровне, статистическим данным. Вместе с тем для дальнейшего развития статистики инспекции труда, в частности в том, что касается оценки качества работы инспекции труда, еще немало предстоит сделать.



ПРИЛОЖЕНИЕ 1

ПЕРЕЧЕНЬ ПРЕДЛАГАЕМЫХ ПОКАЗАТЕЛЕЙ

- АДМ – административные реестры других учреждений и ведомств (ADM – Administrative records kept by other institutions or agencies)
- ОП – обследование предприятий (ES – Establishment Survey)
- ОД – обследование рабочей силы или иное обследование домохозяйств (HH – Labour Force Survey or other household survey)
- ДИТ – документация инспекции труда (LIR – Labour inspection records)
- НС – национальные счета (NAC – National accounts)
- ОО – официальные оценки (OE – Official estimates)
- ПН – перепись населения (PC – Population census)

Группа	Подгруппа	Показатель	Признаки разбивки	Единица	Возможные источники	Собраны или вычислены данные
Контекстные показатели	Занятость и хозяйственные единицы	Занятое население	Пол	Чел.	ОД, ПН	Собраны
			Возраст	Чел.	ОД, ПН	Собраны
			Регион страны	Чел.	ОД, ПН	Собраны
			Институциональный сектор	Чел.	ОД, ПН	Собраны
			Основная группа занятий	Чел.	ОД, ПН	Собраны
			Отрасль экономической деятельности	Чел.	ОД, ПН	Собраны
			Статус занятости	Чел.	ОД, ПН	Собраны
		Наемные работники	Пол	Чел.	ОД, ОП, АДМ	Собраны
			Возраст	Чел.	ОД, ОП, АДМ	Собраны
			Регион страны	Чел.	ОД, ОП, АДМ	Собраны
			Институциональный сектор	Чел.	ОД, ОП, АДМ	Собраны
			Основная группа занятий	Чел.	ОД, ОП, АДМ	Собраны
			Отрасль экономической деятельности	Чел.	ОД, ОП, АДМ	Собраны
			Размер предприятия	Чел.	ОД, ОП, АДМ	Собраны
		Хозяйственные единицы	Регион страны	Хоз. единицы	ОП, АДМ	Собраны
			Институциональный сектор	Хоз. единицы	ОП, АДМ	Собраны
			Отрасль экономической деятельности	Хоз. единицы	ОП, АДМ	Собраны
			Размер предприятия	Хоз. единицы	ОП, АДМ	Собраны

Группа	Подгруппа	Показатель	Признаки разбивки	Единица	Возможные источники	Собраны или вычислены данные	
Контекстные показатели	Охват системой социального обеспечения	Занятое население, зарегистрированное в системе социального обеспечения	Пол	Чел.	АДМ, ОО	Собраны	
			Возраст	Чел.	АДМ, ОО	Собраны	
			Регион страны	Чел.	АДМ, ОО	Собраны	
			Институциональный сектор	Чел.	АДМ, ОО	Собраны	
			Основная группа занятий	Чел.	АДМ, ОО	Собраны	
			Отрасль экономической деятельности	Чел.	АДМ, ОО	Собраны	
			Статус занятости	Чел.	АДМ, ОО	Собраны	
			Размер предприятия	Чел.	АДМ, ОО	Собраны	
	Сфера охвата инспекции труда	Занятое население в ведении инспекции труда	Пол	Чел.	ДИТ, ОО	Собраны	
			Регион страны	Чел.	ДИТ, ОО	Собраны	
			Институциональный сектор	Чел.	ДИТ, ОО	Собраны	
			Отрасль экономической деятельности	Чел.	ДИТ, ОО	Собраны	
			Статус занятости	Чел.	ДИТ, ОО	Собраны	
		Наемные работники в ведении инспекции труда	Пол	Чел.	ДИТ, ОО	Собраны	
			Регион страны	Чел.	ДИТ, ОО	Собраны	
			Институциональный сектор	Чел.	ДИТ, ОО	Собраны	
			Отрасль экономической деятельности	Чел.	ДИТ, ОО	Собраны	
		Хозяйственные единицы в ведении инспекции труда	Регион страны	Хоз. единицы	ДИТ, ОО	Собраны	
			Институциональный сектор	Хоз. Единицы	ДИТ, ОО	Собраны	
			Отрасль экономической деятельности	Хоз. Единицы	ДИТ, ОО	Собраны	
			Размер предприятия	Хоз. единицы	ДИТ, ОО	Собраны	
			Несчастные случаи на производстве	Заявленные несчастные случаи на производстве	Со смертельным исходом или без смертельного исхода	Случаи	АДМ
		Отрасль экономической деятельности			Случаи	АДМ	Собраны
		Доля заявленных несчастных случаев на производстве для каждой отрасли экономической деятельности в общем количестве заявленных несчастных случаев		Со смертельным исходом или без смертельного исхода	Процент	АДМ	Вычислены
	Пол			Случаи	АДМ	Собраны	
	Заявленные случаи производственных травм			Со смертельным исходом или без смертельного исхода	Случаи	АДМ	Собраны
		Отрасль экономической деятельности		Случаи	АДМ	Собраны	



Группа	Подгруппа	Показатель	Признаки разбивки	Единица	Возможные источники	Собраны или вычислены данные	
Контекстные показатели	Несчастные случаи на производстве	Доля женщин среди пострадавших от заявленных производственных травм	Со смертельным исходом или без смертельного исхода	Процент	АДМ	Вычислены	
			Отрасль экономической деятельности	Процент	АДМ	Вычислены	
		Доля заявленных несчастных случаев на производстве для каждой отрасли экономической деятельности в общем количестве заявленных несчастных случаев	Со смертельным исходом или без смертельного исхода	Процент	АДМ	Вычислены	
			Уровень частоты несчастных случаев на производстве	Пол	Случаи/ед. времени	АДМ	Вычислены
				Со смертельным исходом или без смертельного исхода	Случаи/ед. времени	АДМ	Вычислены
		Отрасль экономической деятельности	Случаи/ед. времени	АДМ	Вычислены		
			Уровень производственного травматизма	Пол	Случаи/ед. времени	АДМ	Вычислены
		Со смертельным исходом или без смертельного исхода		Случаи/ед. времени	АДМ	Вычислены	
		Отрасль экономической деятельности		Случаи/ед. времени	АДМ	Вычислены	
		Профессиональные заболевания	Заявленные случаи профессиональных заболеваний	Пол	Случаи	АДМ	Собраны
	Со смертельным исходом или без смертельного исхода			Случаи	АДМ	Собраны	
	Отрасль экономической деятельности			Случаи	АДМ	Собраны	
	Забастовки и локауты	Текущие забастовки и локауты	Отрасль экономической деятельности	Случаи	АДМ, ОО	Собраны	
			Работники, вовлеченные в забастовки и локауты	Чел.	АДМ, ОО	Собраны	

Группа	Подгруппа	Показатель	Признаки разбивки	Единица	Возможные источники	Собраны или вычислены данные
Ресурсные показатели	Людские ресурсы	Инспекторы труда	Пол	Чел.	ДИТ	Собраны
			Регион страны	Чел.	ДИТ	Собраны
			Специализация	Чел.	ДИТ	Собраны
			Иерархический уровень	Чел.	ДИТ	Собраны
		Административный персонал, оказывающий поддержку инспекции	Регион страны	Чел.	ДИТ	Собраны
		Число инспекторов в пересчете на 100 000 занятых лиц, охватываемых инспекцией труда	Регион страны	Чел./100000	ДИТ	Вычислены
		Число инспекторов в пересчете на 100 000 занятых лиц	Регион страны	Чел./100000	ДИТ	Вычислены
		Число инспекторов в пересчете на 100 000 наемных работников	Регион страны	Чел./100000	ДИТ	Вычислены
	Количество хозяйственных единиц в ведении инспекции труда в пересчете на одного инспектора	Регион страны	Хоз.ед./чел.	ДИТ	Вычислены	
	Финансовые ресурсы	Бюджет органа (органов) инспекции труда		Местная валюта	НС, АДМ, ОО	Собраны
		Доля бюджета органа (органов) инспекции труда в бюджете соответствующего министерства или учреждения		Процент	НС, АДМ, ОО	Вычислены
		Доля бюджета органа (органов) инспекции труда в бюджете органов государственного управления		Процент	НС, АДМ, ОО	Вычислены
		Темпы роста бюджета органа (органов) инспекции труда в реальном выражении		Процент	НС, АДМ, ОО	Вычислены



Группа	Подгруппа	Показатель	Признаки разбивки	Единица	Возможные источники	Собраны или вычислены данные
Ресурсные показатели	Условия труда персонала органа (органов) инспекции труда	Служебные помещения, используемые органом (органами) инспекции труда	Регион страны	Помещения	ДИТ	Собраны
		Служебные помещения с доступом в Интернет, используемые органом (органами) инспекции труда	Регион страны	Помещения	ДИТ	Собраны
		Доля служебных помещений с доступом в Интернет, используемых органом (органами) инспекции труда	Регион страны	Процент	ДИТ	Вычислены
		Служебные компьютеры, имеющиеся в распоряжении органа (органов) инспекции труда	Регион страны	Компьютеры	ДИТ	Собраны
		Служебные компьютеры, имеющиеся в распоряжении органа (органов) инспекции труда, в пересчете на одного инспектора	Регион страны	Комп./чел.	ДИТ	Вычислены
		Служебные компьютеры с доступом в Интернет, имеющиеся в распоряжении органа (органов) инспекции труда	Регион страны	Компьютеры	ДИТ	Собраны
		Служебные компьютеры с доступом в Интернет, имеющиеся в распоряжении органа (органов) инспекции труда, в пересчете на одного инспектора	Регион страны	Комп./чел.	ДИТ	Вычислены
		Служебные транспортные средства, имеющиеся в распоряжении органа (органов) инспекции труда	Регион страны	Транспортные средства	ДИТ	Собраны
		Служебные транспортные средства, имеющиеся в распоряжении органа (органов) инспекции труда, в пересчете на одного инспектора	Регион страны	Тр. средств/чел.	ДИТ	Вычислены

Группа	Подгруппа	Показатель	Признаки разбивки	Единица	Возможные источники	Собраны или вычислены данные	
Показатели проделанной работы	Инспекционные мероприятия	Инспекционные мероприятия	Упреждающие или в порядке реагирования	Мероприятия	ДИТ	Собраны	
			Регион страны	Мероприятия	ДИТ	Собраны	
		Упреждающие инспекционные мероприятия	Регион страны	Мероприятия	ДИТ	Собраны	
			Вид инспекционного мероприятия	Мероприятия	ДИТ	Собраны	
			Отрасль экономической деятельности	Мероприятия	ДИТ	Собраны	
			Размер предприятия	Мероприятия	ДИТ	Собраны	
			Число задействованных инспекторов	Мероприятия	ДИТ	Собраны	
			Количество выявленных нарушений	Мероприятия	ДИТ	Собраны	
			Последовала ли какая-либо из принятых процедур	Мероприятия	ДИТ	Собраны	
		Инспекционные мероприятия в порядке реагирования	Регион страны	Мероприятия	ДИТ	Собраны	
			Повод (официальная жалоба или извещение)	Мероприятия	ДИТ	Собраны	
			Основная причина официальной жалобы или извещения	Мероприятия	ДИТ	Собраны	
			Вид инспекционного мероприятия	Мероприятия	ДИТ	Собраны	
			Отрасль экономической деятельности	Мероприятия	ДИТ	Собраны	
			Размер предприятия	Мероприятия	ДИТ	Собраны	
			Число задействованных инспекторов	Мероприятия	ДИТ	Собраны	
			Количество выявленных нарушений	Мероприятия	ДИТ	Собраны	
			Последовала ли какая-либо из принятых процедур	Мероприятия	ДИТ	Собраны	
		Инспекционные посещения	Инспекционные посещения	Упреждающие или в порядке реагирования	Посещения	ДИТ	Собраны
				Регион страны	Посещения	ДИТ	Собраны
			Упреждающие инспекционные посещения	Регион страны	Посещения	ДИТ	Собраны
				Вид инспекционного посещения (первое, контрольное, иное)	Посещения	ДИТ	Собраны
				Отрасль экономической деятельности	Посещения	ДИТ	Собраны
				Размер предприятия	Посещения	ДИТ	Собраны
				Число задействованных инспекторов	Посещения	ДИТ	Собраны
				Количество выявленных нарушений	Посещения	ДИТ	Собраны
				Последовала ли какая-либо из принятых процедур	Посещения	ДИТ	Собраны
	С уведомлением или без уведомления			Посещения	ДИТ	Собраны	



Группа	Подгруппа	Показатель	Признаки разбивки	Единица	Возможные источники	Собраны или вычислены данные
Показатели проделанной работы	Инспекционные посещения	Инспекционные посещения в порядке реагирования	Регион страны	Посещения	ДИТ	Собраны
			Повод (официальная жалоба или извещение)	Посещения	ДИТ	Собраны
			Основная причина официальной жалобы или извещения	Посещения	ДИТ	Собраны
			Вид инспекционного посещения (первое, контрольное, иное)	Посещения	ДИТ	Собраны
			Отрасль экономической деятельности	Посещения	ДИТ	Собраны
			Размер предприятия	Посещения	ДИТ	Собраны
			Число задействованных инспекторов	Посещения	ДИТ	Собраны
			Количество выявленных нарушений	Посещения	ДИТ	Собраны
			Последовала ли какая-либо из принятых процедур	Посещения	ДИТ	Собраны
			С уведомлением или без уведомления	Посещения	ДИТ	Собраны
		Соотношение упреждающих инспекционных посещений с инспекционными посещениями в порядке реагирования	Регион страны	Соотношение	ДИТ	Вычислены
			Вид инспекционного посещения (первое, контрольное, иное)	Соотношение	ДИТ	Вычислены
			Отрасль экономической деятельности	Соотношение	ДИТ	Вычислены
			Размер предприятия	Соотношение	ДИТ	Вычислены
			Число задействованных инспекторов	Соотношение	ДИТ	Вычислены
			Количество выявленных нарушений	Соотношение	ДИТ	Вычислены
			Последовала ли какая-либо из принятых процедур	Соотношение	ДИТ	Вычислены
		Упреждающие первые посещения	Регион страны	Посещения	ДИТ	Собраны
			Отрасль экономической деятельности	Посещения	ДИТ	Собраны
			Размер предприятия	Посещения	ДИТ	Собраны
			Число задействованных инспекторов	Посещения	ДИТ	Собраны
			Количество выявленных нарушений	Посещения	ДИТ	Собраны
			Последовала ли какая-либо из принятых процедур	Посещения	ДИТ	Собраны
			С уведомлением или без уведомления	Посещения	ДИТ	Собраны



Группа	Подгруппа	Показатель	Признаки разбивки	Единица	Возможные источники	Собраны или вычислены данные
Показатели проделанной работы	Инспекционные посещения	Первые посещения в порядке реагирования	Регион страны	Посещения	ДИТ	Собраны
			Повод (официальная жалоба или извещение)	Посещения	ДИТ	Собраны
			Основная причина официальной жалобы или извещения	Посещения	ДИТ	Собраны
			Отрасль экономической деятельности	Посещения	ДИТ	Собраны
			Размер предприятия	Посещения	ДИТ	Собраны
			Число задействованных инспекторов	Посещения	ДИТ	Собраны
			Количество выявленных нарушений	Посещения	ДИТ	Собраны
			Последовала ли какая-либо из принятых процедур	Посещения	ДИТ	Собраны
			С уведомлением или без уведомления	Посещения	ДИТ	Собраны
		Процентное соотношение основных нарушений, выявленных в ходе инспекционных посещений	Упреждающее инспекционное посещение или инспекционное посещение в порядке реагирования	Процент	ДИТ	Вычислены
			Вид инспекционного посещения (первое, контрольное, иное)	Процент	ДИТ	Вычислены
			Регион страны	Процент	ДИТ	Вычислены
			Отрасль экономической деятельности	Процент	ДИТ	Вычислены
			Размер предприятия	Процент	ДИТ	Вычислены
			С уведомлением или без уведомления	Процент	ДИТ	Вычислены
		Посещенные хозяйственные единицы	Регион страны	Хоз.единицы	ДИТ	Собраны
			Отрасль экономической деятельности	Хоз.единицы	ДИТ	Собраны
			Размер предприятия	Хоз.единицы	ДИТ	Собраны
			Количество посещений	Хоз.единицы	ДИТ	Собраны
			Количество выявленных нарушений	Хоз.единицы	ДИТ	Собраны
			Последовала ли какая-либо из принятых процедур	Хоз.единицы	ДИТ	Собраны
		Инспекционные посещения, проведенные в ночное время	Регион страны	Посещения	ДИТ	Собраны
			Отрасль экономической деятельности	Посещения	ДИТ	Собраны
			Размер предприятия	Посещения	ДИТ	Собраны
			Основная причина	Посещения	ДИТ	Собраны
			Количество выявленных нарушений	Посещения	ДИТ	Собраны



Группа	Подгруппа	Показатель	Признаки разбивки	Единица	Возможные источники	Собраны или вычислены данные
Показатели проделанной работы	Инспекционные посещения	Поступившие официальные жалобы	Категория заявителя	Жалобы	ДИТ	Собраны
			Пол работника или большинства работников, которых касается жалоба	Жалобы	ДИТ	Собраны
			Возраст работника или большинства работников, которых касается жалоба	Жалобы	ДИТ	Собраны
			Гражданство (граждане – неграждане)	Жалобы	ДИТ	Собраны
			Основная причина	Жалобы	ДИТ	Собраны
			Регион страны	Жалобы	ДИТ	Собраны
			Отрасль экономической деятельности	Жалобы	ДИТ	Собраны
			Размер предприятия	Жалобы	ДИТ	Собраны
		Поданные и рассмотренные официальные жалобы	Повлекла ли за собой инспекционное мероприятие	Жалобы	ДИТ	Собраны
			Категория заявителя	Жалобы	ДИТ	Собраны
			Пол работника или большинства работников, которых касается жалоба	Жалобы	ДИТ	Собраны
			Возраст работника или большинства работников, которых касается жалоба	Жалобы	ДИТ	Собраны
			Гражданство (граждане – не граждане)	Жалобы	ДИТ	Собраны
			Основная причина	Жалобы	ДИТ	Собраны
			Регион страны	Жалобы	ДИТ	Собраны
			Отрасль экономической деятельности	Жалобы	ДИТ	Собраны
		Официальные жалобы, повлекшие за собой инспекционные мероприятия	Размер предприятия	Жалобы	ДИТ	Собраны
			Повлекла ли за собой инспекционное мероприятие	Жалобы	ДИТ	Собраны
			Категория заявителя	Жалобы	ДИТ	Собраны
			Пол работника или большинства работников, которых касается жалоба	Жалобы	ДИТ	Собраны
			Возраст работника или большинства работников, которых касается жалоба	Жалобы	ДИТ	Собраны
			Основная причина	Жалобы	ДИТ	Собраны
			Регион страны	Жалобы	ДИТ	Собраны
			Отрасль экономической деятельности	Жалобы	ДИТ	Собраны
		Размер предприятия	Жалобы	ДИТ	Собраны	



Группа	Подгруппа	Показатель	Признаки разбивки	Единица	Возможные источники	Собраны или вычислены данные
Показатели проделанной работы	Официальные жалобы и извещения	Полученные извещения	Основная причина	Извещения	ДИТ	Собраны
			Регион страны	Извещения	ДИТ	Собраны
			Отрасль экономической деятельности	Извещения	ДИТ	Собраны
			Размер предприятия	Извещения	ДИТ	Собраны
			Повлекло ли за собой инспекционное мероприятие	Извещения	ДИТ	Собраны
		Полученные и рассмотренные извещения	Основная причина	Извещения	ДИТ	Собраны
			Регион страны	Извещения	ДИТ	Собраны
			Отрасль экономической деятельности	Извещения	ДИТ	Собраны
			Размер предприятия	Извещения	ДИТ	Собраны
			Повлекло ли за собой инспекционное мероприятие	Извещения	ДИТ	Собраны
		Извещения, повлекшие за собой инспекционные мероприятия	Основная причина	Извещения	ДИТ	Собраны
			Регион страны	Извещения	ДИТ	Собраны
	Отрасль экономической деятельности		Извещения	ДИТ	Собраны	
	Размер предприятия		Извещения	ДИТ	Собраны	
	Расследование несчастных случаев на производстве	Расследованные несчастные случаи на производстве	Со смертельным исходом или без смертельного исхода	Случаи	ДИТ	Собраны
			Регион страны	Случаи	ДИТ	Собраны
			Отрасль экономической деятельности	Случаи	ДИТ	Собраны
		Расследованные случаи производственных травм	Со смертельным исходом или без смертельного исхода	Случаи	ДИТ	Собраны
			Пол	Случаи	ДИТ	Собраны
			Регион страны	Случаи	ДИТ	Собраны
			Отрасль экономической деятельности	Случаи	ДИТ	Собраны
		Расследованные случаи профессиональных заболеваний	Со смертельным исходом или без смертельного исхода	Случаи	ДИТ	Собраны
			Пол	Случаи	ДИТ	Собраны
			Регион страны	Случаи	ДИТ	Собраны
			Отрасль экономической деятельности	Случаи	ДИТ	Собраны
		Результаты работы органа (органов) инспекции труда	Контрольные посещения	Регион страны	Посещения	ДИТ
	Отрасль экономической деятельности			Посещения	ДИТ	Собраны
	Размер предприятия			Посещения	ДИТ	Собраны
	Полное или неполное устранение нарушений			Посещения	ДИТ	Собраны



Группа	Подгруппа	Показатель	Признаки разбивки	Единица	Возможные источники	Собраны или вычислены данные
Показатели проделанной работы	Результаты работы органа (органов) инспекции труда	Контрольные посещения, в ходе которых зафиксировано полное устранение выявленных ранее нарушений	Регион страны	Посещения	ДИТ	Собраны
			Отрасль экономической деятельности	Посещения	ДИТ	Собраны
			Размер предприятия	Посещения	ДИТ	Собраны
			Вид примененных санкций (штраф, остановка работы, иное)	Посещения	ДИТ	Собраны
			Размер наложенных штрафов	Посещения	ДИТ	Собраны
			Состав выявленных нарушений	Посещения	ДИТ	Собраны
		Контрольные посещения, в ходе которых не зафиксировано полного устранения выявленных ранее нарушений	Регион страны	Посещения	ДИТ	Собраны
			Отрасль экономической деятельности	Посещения	ДИТ	Собраны
			Размер предприятия	Посещения	ДИТ	Собраны
			Вид примененных санкций (штраф, остановка работы, иное)	Посещения	ДИТ	Собраны
			Размер наложенных штрафов	Посещения	ДИТ	Собраны
			Состав выявленных нарушений	Посещения	ДИТ	Собраны
		Доля контрольных посещений, в ходе которых зафиксировано полное устранение выявленных ранее нарушений	Регион страны	Процент	ДИТ	Вычислены
			Отрасль экономической деятельности	Процент	ДИТ	Вычислены
			Размер предприятия	Процент	ДИТ	Вычислены
			Вид примененных санкций (штраф, остановка работы, иное)	Процент	ДИТ	Вычислены
			Размер наложенных штрафов	Процент	ДИТ	Вычислены
			Состав выявленных нарушений	Процент	ДИТ	Вычислены
		Количество хозяйственных единиц, в которых выявленные ранее нарушения были полностью устранены	Регион страны	Хоз. единицы	ДИТ	Собраны
			Отрасль экономической деятельности	Хоз. единицы	ДИТ	Собраны
			Размер предприятия	Хоз. единицы	ДИТ	Собраны
			Вид примененных санкций (штраф, остановка работы, иное)	Хоз. единицы	ДИТ	Собраны
			Размер наложенных штрафов	Хоз. единицы	ДИТ	Собраны
			Состав выявленных нарушений	Хоз. единицы	ДИТ	Собраны



Группа	Подгруппа	Показатель	Признаки разбивки	Единица	Возможные источники	Собраны или вычислены данные		
Показатели проделанной работы	Результаты работы органа (органов) инспекции труда	Количество хозяйственных единиц, в которых выявленные ранее нарушения не были полностью устранены	Регион страны	Хоз. единицы	ДИТ	Собраны		
			Отрасль экономической деятельности	Хоз. единицы	ДИТ	Собраны		
			Размер предприятия	Хоз. единицы	ДИТ	Собраны		
			Вид примененных санкций (штраф, остановка работы, иное)	Хоз. единицы	ДИТ	Собраны		
			Размер наложенных штрафов	Хоз. единицы	ДИТ	Собраны		
			Состав выявленных нарушений	Хоз. единицы	ДИТ	Собраны		
		Доля хозяйственных единиц, в которых выявленные ранее нарушения были полностью устранены	Регион страны	Процент	ДИТ	Вычислены		
			Отрасль экономической деятельности	Процент	ДИТ	Вычислены		
			Размер предприятия	Процент	ДИТ	Вычислены		
			Вид примененных санкций (штраф, остановка работы, иное)	Процент	ДИТ	Вычислены		
			Размер наложенных штрафов	Процент	ДИТ	Вычислены		
			Состав выявленных нарушений	Процент	ДИТ	Вычислены		
		Доля хозяйственных единиц, в которых выявленные ранее нарушения не были полностью устранены	Регион страны	Процент	ДИТ	Вычислены		
			Отрасль экономической деятельности	Процент	ДИТ	Вычислены		
			Размер предприятия	Процент	ДИТ	Вычислены		
			Вид примененных санкций (штраф, остановка работы, иное)	Процент	ДИТ	Вычислены		
			Размер наложенных штрафов	Процент	ДИТ	Вычислены		
			Состав выявленных нарушений	Процент	ДИТ	Вычислены		
		Показатели эффективности и качества	Оперативность реакции органа (органов) инспекции труда	Время, прошедшее с момента поступления жалобы или извещения до первого инспекционного посещения (там, где это применимо)	Регион страны	Сутки	ДИТ	Собраны
					Отрасль экономической деятельности	Сутки	ДИТ	Собраны
					Размер предприятия	Сутки	ДИТ	Собраны
Предмет посещения	Сутки				ДИТ	Собраны		
Время, прошедшее между первым и контрольным посещениями (там, где это применимо)	Регион страны			Сутки	ДИТ	Собраны		
	Отрасль экономической деятельности			Сутки	ДИТ	Собраны		
	Размер предприятия			Сутки	ДИТ	Собраны		
	Предмет посещения			Сутки	ДИТ	Собраны		
Время, прошедшее между моментом выявления нарушения и моментом его устранения (там, где это применимо)	Регион страны			Сутки	ДИТ	Собраны		
	Отрасль экономической деятельности			Сутки	ДИТ	Собраны		
	Размер предприятия			Сутки	ДИТ	Собраны		
	Состав нарушения			Сутки	ДИТ	Собраны		



Группа	Подгруппа	Показатель	Признаки разбивки	Единица	Возможные источники	Собраны или вычислены данные	
Показатели эффективности и качества	Оперативность реакции органа (органов) инспекции труда	Средняя продолжительность расследования вплоть до применения санкций в отношении предприятия (там, где необходимы санкции)	Регион страны	Сутки	ДИТ	Собраны	
			Отрасль экономической деятельности	Сутки	ДИТ	Собраны	
			Размер предприятия	Сутки	ДИТ	Собраны	
			Состав нарушения	Сутки	ДИТ	Собраны	
		Количество отложенных или не проведенных в определенные сроки инспекционных посещений	Регион страны	Посещения	ДИТ	Собраны	
			Отрасль экономической деятельности	Посещения	ДИТ	Собраны	
			Размер предприятия	Посещения	ДИТ	Собраны	
			Число задействованных инспекторов	Посещения	ДИТ	Собраны	
	Объем выполненной и невыполненной работы	Нерассмотренные официальные жалобы	Категория заявителя	Жалобы	ДИТ	Вычислены	
			Пол работника или большинства работников, которых касается жалоба	Жалобы	ДИТ	Вычислены	
			Возраст работника или большинства работников, которых касается жалоба	Жалобы	ДИТ	Вычислены	
			Гражданство (граждане – неграждане)	Жалобы	ДИТ	Вычислены	
			Основная причина	Жалобы	ДИТ	Вычислены	
			Регион страны	Жалобы	ДИТ	Вычислены	
			Отрасль экономической деятельности	Жалобы	ДИТ	Вычислены	
			Размер предприятия	Жалобы	ДИТ	Вычислены	
		Повлекла ли за собой инспекционное мероприятие	Жалобы	ДИТ	Вычислены		
		Доля нерассмотренных официальных жалоб		Процент	ДИТ	Вычислены	
		Количество нерассмотренных извещений	Основная причина	Извещения	ДИТ	Вычислены	
			Регион страны	Извещения	ДИТ	Вычислены	
			Отрасль экономической деятельности	Извещения	ДИТ	Вычислены	
			Размер предприятия	Извещения	ДИТ	Вычислены	
		Доля нерассмотренных извещений		Процент	ДИТ	Вычислены	
		Доля заявленных и расследованных несчастных случаев на производстве	Со смертельным исходом или без смертельного исхода		Процент	ДИТ	Вычислены
			Регион страны		Процент	ДИТ	Вычислены
			Отрасль экономической деятельности		Процент	ДИТ	Вычислены



Группа	Подгруппа	Показатель	Признаки разбивки	Единица	Возможные источники	Собраны или вычислены данные
Показатели эффективности и качества	Объем выполненной и невыполненной работы	Доля заявленных и расследованных производственных травм	Со смертельным исходом или без смертельного исхода	Процент	ДИТ	Вычислены
			Пол	Процент	ДИТ	Вычислены
			Регион страны	Процент	ДИТ	Вычислены
			Отрасль экономической деятельности	Процент	ДИТ	Вычислены
		Доля заявленных и расследованных случаев профессиональных заболеваний	Со смертельным исходом или без смертельного исхода	Процент	ДИТ	Вычислены
			Пол	Процент	ДИТ	Вычислены
			Регион страны	Процент	ДИТ	Вычислены
			Отрасль экономической деятельности	Процент	ДИТ	Вычислены
	Эффективность использования людских ресурсов органов инспекции труда	Среднее количество инспекционных посещений в пересчете на одного инспектора	Пол	Посещ./чел.	ДИТ	Вычислены
			Регион страны	Посещ./чел.	ДИТ	Вычислены
			Отрасль экономической деятельности	Посещ./чел.	ДИТ	Вычислены
		Средняя продолжительность инспекционных посещений	Регион страны	Часы	ДИТ	Вычислены
			Отрасль экономической деятельности	Часы	ДИТ	Вычислены
			Размер предприятия	Часы	ДИТ	Вычислены
			Предмет посещения	Часы	ДИТ	Вычислены
	Воздействие органа (органов) инспекции труда на условия труда	Количество выявленных и полностью устраненных нарушений, затрагивающих только одного работника		Нарушения	ДИТ	Вычислены
		Количество выявленных и полностью устраненных нарушений, затрагивающих более чем одного работника	Число работников, затронутых в пересчете на одно нарушение	Нарушения	ДИТ	Вычислены



ПРИЛОЖЕНИЕ 2

ШАБЛОНЫ ДЛЯ СОСТАВЛЕНИЯ ТАБЛИЦ

Персонал органов инспекции труда в разбивке по полу, регионам страны, специализации и иерархическим уровням

Специализация и иерархический уровень	Общая численность				Мужчины				Женщины			
	Регион страны 1	Регион страны 2	...	Всего	Регион страны 1	Регион страны 2	...	Всего	Регион страны 1	Регион страны 2	...	Всего
Специалисты по условиям труда и занятости												
Руководители												
Непосредственные руководители												
Инспекторы												
Помощники инспекторов												
Прочие												
Специалисты по охране труда												
Руководители												
Непосредственные руководители												
Инспекторы												
Помощники инспекторов												
Прочие												
Специалисты по социальному обеспечению												
Руководители												
Непосредственные руководители												
Инспекторы												
Помощники инспекторов												
Прочие												
Специалисты в других областях												
Руководители												
Непосредственные руководители												
Инспекторы												
Помощники инспекторов												
Прочие												
Всего												
Руководители												
Непосредственные руководители												
Инспекторы												
Помощники инспекторов												
Прочие												

Количество упреждающих инспекционных посещений и инспекционных посещений в порядке реагирования в разбивке по регионам страны, отраслям экономической деятельности и размерам предприятий

Количество инспекционных посещений

Отрасль деятельности (МСОК, ред. 4) и размер предприятия	Общее количество				Упреждающие посещения				Посещения в порядке реагирования			
	Регион страны 1	Регион страны 2	...	Всего	Регион страны 1	Регион страны 2	...	Всего	Регион страны 1	Регион страны 2	...	Всего
А. Сельское хозяйство, лесное хозяйство, рыболовство												
От 1 до 4 работников												
От 5 до 19 работников												
От 20 до 49 работников												
От 50 до 99 работников												
От 100 до 499 работников												
500 и более работников												
Б. Горнодобывающая промышленность												
От 1 до 4 работников												
От 5 до 19 работников												
От 20 до 49 работников												
От 50 до 99 работников												
От 100 до 499 работников												
500 и более работников												
В. Обрабатывающая промышленность												
От 1 до 4 работников												
От 5 до 19 работников												
От 20 до 49 работников												
От 50 до 99 работников												
От 100 до 499 работников												
500 и более работников												
и т.д.*												
Всего												
От 1 до 4 работников												
От 5 до 19 работников												
От 20 до 49 работников												
От 50 до 99 работников												
От 100 до 499 работников												
500 и более работников												

*Полную классификацию МСОК, ред. 4, см: [https://unstats.un.org/unsd/cr/registry/regcst.asp? Cl=27&Top=2&Lg=1](https://unstats.un.org/unsd/cr/registry/regcst.asp?Cl=27&Top=2&Lg=1)



Процентное соотношение видов основных нарушений, выявленных в ходе упреждающих инспекционных посещений и посещений в порядке реагирования в разбивке по регионам страны и отраслям экономической деятельности

Процентное соотношение

Отрасль деятельности (МСОК, ред. 4) и размер предприятия	Общая численность				Упреждающие посещения				Посещения в порядке реагирования			
	Регион страны 1	Регион страны 2	...	Всего	Регион страны 1	Регион страны 2	...	Всего	Регион страны 1	Регион страны 2	...	Всего
А. Сельское хозяйство, лесное хозяйство, рыболовство	100%	100%	...	100%	100%	100%	...	100%	100%	100%	...	100%
Невыплата заработной платы												
Неприменение минимального размера оплаты труда												
Чрезмерная продолжительность рабочего времени												
Нарушение норм охраны труда												
Недекларируемая занятость												
Травля и преследование												
Неисполнение обязанности извещать о несчастных случаях на производстве												
Использование опасных форм детского труда												
Иное												
Б. Горнодобывающая промышленность	100%	100%	...	100%	100%	100%	...	100%	100%	100%	...	100%
Невыплата заработной платы												
Неприменение минимального размера оплаты труда												
Чрезмерная продолжительность рабочего времени												
Нарушение норм охраны труда												
Недекларируемая занятость												
Травля и преследование												
Неисполнение обязанности извещать о несчастных случаях на производстве												
Использование опасных форм детского труда												
Иное												

Процентное соотношение видов основных нарушений, выявленных в ходе упреждающих инспекционных посещений и посещений в порядке реагирования в разбивке по регионам страны и отраслям экономической деятельности

Процентное соотношение

Отрасль деятельности (МСОК, ред. 4) и размер предприятия	Общая численность				Упреждающие посещения				Посещения в порядке реагирования			
	Регион страны 1	Регион страны 2	...	Всего	Регион страны 1	Регион страны 2	...	Всего	Регион страны 1	Регион страны 2	...	Всего
В. Обрабатывающая промышленность	100%	100%	...	100%	100%	100%	...	100%	100%	100%	...	100%
Невыплата заработной платы												
Неприменение минимального размера оплаты труда												
Чрезмерная продолжительность рабочего времени												
Нарушение норм охраны труда												
Недекларируемая занятость												
Травля и преследование												
Неисполнение обязанности извещать о несчастных случаях на производстве												
Использование опасных форм детского труда												
Иное												
И т. д.												
Всего	100%	100%	...	100%	100%	100%	...	100%	100%	100%	...	100%
Невыплата заработной платы												
Неприменение минимального размера оплаты труда												
Чрезмерная продолжительность рабочего времени												
Нарушение норм охраны труда												
Недекларируемая занятость												
Травля и преследование												
Неисполнение обязанности извещать о несчастных случаях на производстве												
Использование опасных форм детского труда												
Иное												



Количество посещенных хозяйственных единиц в разбивке по регионам страны, отраслям экономической деятельности, размерам предприятий и количеству посещений

Количество посещенных хозяйственных единиц

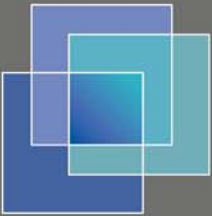
Отрасль экономической деятельности (МСОК, ред.4) и размер предприятия	Общее количество				Упреждающие посещения				Посещения в порядке реагирования			
	Регион страны 1	Регион страны 2	...	Всего	Регион страны 1	Регион страны 2	...	Всего	Регион страны 1	Регион страны 2	...	Всего
А. Сельское хозяйство, лесное хозяйство, рыболовство												
От 1 до 4 работников												
От 5 до 19 работников												
От 20 до 49 работников												
От 50 до 99 работников												
От 100 до 499 работников												
500 и более работников												
Б. Горнодобывающая промышленность												
От 1 до 4 работников												
От 5 до 19 работников												
От 20 до 49 работников												
От 50 до 99 работников												
От 100 до 499 работников												
500 и более работников												
В. Обрабатывающая промышленность												
От 1 до 4 работников												
От 5 до 19 работников												
От 20 до 49 работников												
От 50 до 99 работников												
От 100 до 499 работников												
500 и более работников												
и т.д.												
Всего												
От 1 до 4 работников												
От 5 до 19 работников												
От 20 до 49 работников												
От 50 до 99 работников												
От 100 до 499 работников												
500 и более работников												

Статистика инспекции труда служит правительствам, министерствам труда и органам инспекции труда важным подспорьем при выработке национальной политики, систем, программ и стратегий в области инспекции труда.

В подготовленном в 2011 году докладе «Регулирование вопросов труда и инспекция труда» было предложено разработать общую методику сбора и обработки данных об инспекции труда с тем, чтобы добиться большего единообразия статистических данных, предоставляемых в годовых отчетах стран – членов МОТ в соответствии с Конвенцией 1947 года об инспекции труда (№ 81) и Конвенции 1969 года об инспекции труда в сельском хозяйстве (№ 129).

По итогам проведенного исследования МБТ сформулировало методику, предусматривающую использование общих терминов и определений, а также единый порядок сбора и обработки данных инспекции труда. Она также содержит рекомендации, способствующие унификации статистики инспекции труда.

Настоящее руководство призвано содействовать правительствам в применении этой методики. Цель – способствовать не только развитию и совершенствованию статистики инспекции труда, но и укреплению сотрудничества и взаимодействию между национальными органами инспекции труда, другими государственными органами и всеми соответствующими заинтересованными сторонами.



Отдел по регулированию вопросов труда,
инспекции труда и охране труда

Labour Administration, Labour Inspection
and Occupational Safety and Health
Branch (LABADMIN/OSH),
International Labour Office
Route des Morillons 4
CH-1211, Geneva 22
Switzerland
Тел.: +41 22 799 67 15
Факс: +41 22 799 68 78
Эл. почта: labadmin-osh@ilo.org
www.ilo.org/labadmin-osh