



**ДЛЯ ОБСУЖДЕНИЯ И  
РАЗРАБОТКИ РЕКОМЕНДАЦИЙ**

ЧЕТВЕРТЫЙ ПУНКТ ПОВЕСТКИ ДНЯ

**Социальная защита как  
производственный фактор**

*Содержание*

	<i>Стр.</i>
1. Контекст и определения .....	1
2. Ключевые определяющие факторы экономических показателей .....	3
3. Дискуссии по вопросу о социальной защите как факторе экономического роста .....	5
4. Политика сдерживания в области социальной защиты и экономический рост .....	7
5. Эмпирические выкладки – производительность и социальные расходы .....	9
6. Действия МОТ до настоящего времени .....	13
7. Предварительная программа дальнейших действий .....	15
Ссылки и источники .....	19

## 1. Контекст и определения

1. На своей мартовской (2003 г.) сессии Административный совет одобрил Глобальную программу занятости (ГПЗ), которую МОТ разработала в ответ на предложения, сформулированные в ходе Всемирной встречи на высшем уровне в интересах социального развития 1995 года и 24-й Специальной сессии Ассамблеи Организации Объединенных Наций 2000 года. На обеих встречах к МОТ была обращена просьба разработать последовательную и скоординированную международную стратегию, содействующую свободно избранной и продуктивной занятости. Основная цель этой программы заключается в том, чтобы сделать занятость стержнем всей экономической и социальной политики. Эта программа и, в частности, десять ее ключевых элементов воплощают в себе также аспекты занятости Программы достойного труда МОТ. Начиная с марта 2003 года Комитет по занятости и социальной политике отобрал ряд ключевых элементов этой программы для их более тщательного изучения и анализа. «Социальная защита как производственный фактор» является восьмым из десяти ключевых элементов Программы.
2. В настоящем документе термин «производственный фактор» главным образом понимается как сила, обеспечивающая устойчивость общего уровня производительной мощности экономики, в частности благодаря повышению уровня результативности работы каждого работника в единицу (один час) времени (т.е. «производительность труда»)<sup>1</sup>.
3. Социальная защита (или социальное обеспечение)<sup>2</sup> может быть интерпретирован как совокупность институтов, мер, прав, обязательств и соцвыплат, *основная цель* которых заключается в том, чтобы:
  - a) гарантировать доступ к службам здравоохранения и социальным услугам;
  - b) обеспечивать гарантии получения доходов, содействующие преодолению острых проблем, возникающих в жизни (помимо прочего – утраты доходов по причине инвалидности, старости или безработицы), а также недопущения или сокращения масштабов бедности.

Социальное обеспечение является правом человека (ст. 22 Всеобщей декларации прав человека), составной частью мандата МОТ<sup>3</sup> и закреплена в ряде Конвенций МОТ и, в частности, в Конвенции 1952 года о минимальных нормах социального обеспечения (102), которая послужила концептуальной основой для разработки Европейского кодекса по социальному обеспечению. Необходимость расширения социального обеспечения была подтверждена на сессии Международной конференции труда в 2001 году, на которой МОТ было также поручено приступить к проведению широкомасштабной кампании по содействию расширению социального

<sup>1</sup> Другими концепциями являются капиталотдача или совокупный фактор производительности.

<sup>2</sup> Термин «социальная защита» используется в данном документе наряду и попеременно с термином «социальное обеспечение».

<sup>3</sup> См. Филадельфийская декларация (1944); в ст. III предусмотрено широкое определение социальной защиты.

обеспечения. На той же сессии Конференции признавалось, что «социальное обеспечение [...] содействует производительности».<sup>4</sup>

4. В ключевом элементе 8 ГПЗ в основном предусматриваются три основных пути превращения национальных систем социального обеспечения в производственный фактор. Во-первых, социальная защита помогает людям преодолеть основные трудности жизни и утрату доходов. Тем самым она может способствовать росту и сохранять производительность труда работников и создавать условия для расширения занятости.<sup>5</sup> Во-вторых, социальная защита может также стать важнейшим инструментом управления изменениями, происходящими в экономике и на рынке труда. В-третьих, социальная защита может сыграть роль стабилизирующего фактора в экономике благодаря созданию замещающего дохода, который сглаживает потребление в периоды экономического спада и тем самым предотвращает углубление кризисных тенденций, проистекающих по причине подрыва доверия потребителей, что также негативно сказывается на внутреннем спросе. Расширение социальной защиты посредством универсальных и ориентированных на интересы общины методов, а также преодоление проблем, возникающих в условиях старения населения, рассматриваются как основные вызовы для национальных систем социальной защиты. Таким образом, потенциально положительная экономическая роль социальной защиты получила трехстороннюю поддержку в ходе принятия ГПЗ.
5. Следует признать, что определение социальной защиты в качестве производственного фактора не всецело поддерживается вне МОТ и не всеми учреждениями и организациями, профессионально занимающимися этим вопросом.<sup>6</sup> В ходе широкого обсуждения зачастую складывается мнение, что социальная защита скорее рассматривается как фактор, затрудняющий экономический рост (производительность), вместо того, чтобы стимулировать его. Однако растет также признание того, что политика в области социальной защиты может оказывать положительное воздействие на экономическую среду либо напрямую, либо посредством повышения производительности и – более опосредованно – благодаря укреплению социального сплочения и социального мира, которые являются предпосылками для стабильного и долгосрочного экономического роста. Таким образом, в основе дебатов, проводимых по вопросу об экономических последствиях социальной защиты, лежит проблема выяснения того, являются ли системы социальной защиты лишь механизмами, обеспечивающими перераспределение потребления с учетом некоторых нормативно-правовых правил среди граждан, которые могут оказать негативное воздействие на экономическую эффективность, или эти системы могут также рассматриваться в качестве общественных инвестиций в социальный и человеческий капитал при обеспечении долгосрочных положительных тенденций в области роста.
6. Таким образом, имеются веские основания пересмотреть последствия социальной защиты для экономических показателей и, в первую очередь, для производительности – что красной нитью проходит в настоящем документе – и сопрячь ее с прошлой и возможной дальнейшей деятельностью МОТ. В первую очередь мы обратим свой взгляд на экономическую теорию последнего времени в области роста и его определяющих факторов, а затем проанализируем потенциальные последствия социальной защиты для экономического роста и предложим возможное толкование полученных

<sup>4</sup> См. МОТ (2001), с. 2.

<sup>5</sup> См. МОТ (2003).

<sup>6</sup> См., к примеру: МОТ (2004; 1), п. 489.

результатов. Не исключено, что основным вывод заключается в том, что вероятнее всего ошибочно мнение о том, что неизбежно возникает альтернатива выбора между *уровнями* социальной защиты и экономического *роста*, поскольку страны с наиболее эффективно функционирующей экономикой, как правило, обладают развитыми системами социальной защиты. Точный характер всех взаимосвязей между экономикой и социальной защитой, возможно, и не поддается точному определению, однако действия МОТ до сегодняшнего времени были нацелены на недопущение негативных последствий. Действия МОТ ориентировались на предотвращение расточительства в распределении общественных ресурсов благодаря обеспечению, посредством консультативных услуг, исследовательских работ и расширения потенциальных возможностей, эффективности и действенности систем социальной защиты. Проекты исследовательских работ и планов действий на будущее, представленные в заключительной части настоящего документа, составлены с учетом анализа результатов экономических дискуссий, обобщенных статистических данных и опыта МОТ.

## 2. Ключевые определяющие факторы экономических показателей

7. Общепринятая теория экономического роста разъясняет, что в конечном счете выработка на одного работника (производительность) предопределяется нормой инвестиций в капитальные средства<sup>7</sup> и эффективностью рабочей силы, то есть навыками работников по утилизации капитальных ресурсов. Инвестиции в основной капитал выполняют три функции: i) замена той части основного капитала, которая была потреблена в ходе производственного процесса; ii) увеличение основного капитала для обеспечения дополнительных рабочих рук достаточными капитальными средствами; iii) обеспечение применения новейшей технологии в производственном процессе. Таким образом, инвестиции нацелены на то, чтобы сохранять основной капитал в «технологических границах». Инвестиции в людские ресурсы («человеческий капитал») преследует цель сохранения навыков и квалификации рабочей силы, требуемых для эффективного обслуживания основного капитала. Достижение максимальных доходов<sup>8</sup> обеспечивается одновременностью инвестиций в физический капитал.
8. Эмпирические данные обеспечивают широкую поддержку теории, которая применима как к реальной экономике, так и к неформальному сектору.<sup>9</sup> Богатые страны или сектора формальной экономики вкладывают значительную долю своего ВВП в физический или человеческий капитал. Они предпринимают постоянные усилия к тому, чтобы сохранять свой материальный капитал, и посвящают значительное время обучению и повышению квалификации кадров. Страны, как например в регионе ОЭСР, являются богатыми не только потому, что они направляют крупные средства на такие инвестиции, то также и потому, что они чрезвычайно эффективно используют эти производственные факторы. «Бедные страны [неформальные сектора; вкл. авторами] не только страдают отсутствием капитальных ресурсов и недостатками

<sup>7</sup> Памятка: Капитал – это *не* денежные средства и *не* финансовые рыночные активы. De Soto (2000), pp. 39 to 67.

<sup>8</sup> DeLong (2002), гл. 4. Это лишь одна из целого ряда различных необходимых предпосылок.

<sup>9</sup> В последнее время вместо термина «неформальная» экономика используется термин «метаяюридическая» (не подпадающая под действие закона) экономика. См. De Soto (2000).

систем образования, но в них, кроме того, отмечается и весьма низкая эффективность использования производственных факторов».<sup>10</sup>

9. Почему некоторые страны затрачивают больше ресурсов, времени и усилий на свои производственные факторы, чем другие государства, и почему некоторые из них более продуктивно и эффективно, чем другие, используют имеющиеся ресурсы? Был предложен ряд гипотез,<sup>11</sup> объясняющих такие различия. Более поздняя эволюция теории развития позволяет весьма успешно сделать акцент на масштабах *различных институциональных рамок*, которые могут дать ответ на отмечаемые существенные различия в уровнях доходов различных стран и их экономики. Институциональные рамки в данном случае определяются как полностью зависящие от воли правительства меры, гарантирующие общественную стабильность и надежность инвестиций (прибыль/доход),<sup>12</sup> включая превалирующие социально-культурные и философские подходы.<sup>13</sup> В самое последнее время в литературе, посвященной проблемам экономического роста, с акцентом на развивающихся странах, подчеркивается существование *официальных систем прав собственности* как неизбежных предпосылок экономического роста.<sup>14</sup> В настоящей документе системы социальной защиты рассматриваются как часть общественных институциональных основ, которые должны быть апробированы на предмет их потенциального воздействия на производительность.
10. *Институциональная адекватность и стабильность* могут в значительной степени предопределить ожидаемые результаты прибыльности инвестиций. Страна, полагающаяся на неадекватные правила и институты, не адаптированные к требованиям сегодняшнего дня, может лишиться себя определенного потенциала в области развития. При этом, в том случае если правила и институты подвергаются неоднократным преобразованиям, обычно страна рассматривается потенциальными внутренними или международными предпринимателями как представляющая определенный риск. Страна же, обладающая всеохватывающей правовой системой<sup>15</sup> прав собственности, позволяющей аккумулировать капитал, и заслуживающей доверия системой образования, выпускающей достаточное число надлежащим образом обученных и квалифицированных лиц, будет считаться привлекательным местом приложения инвестиций. Страна с *надежной системой социальной защиты*, охватывающей все население, снижает склонность людей придерживаться поведения, которое заставляет отвлекать ресурсы от производственного назначения и направлять их на борьбу с незаконной деятельностью и коррупцией; правомерно предположить и обратное.

<sup>10</sup> Jones (2002), p. 194.

<sup>11</sup> По причине ограниченности объема документа в нем не учтены такие факторы, как стихийные бедствия и войны (включая гражданские войны), которые могут оказывать глубокое воздействие на потенциальные возможности стран в области роста.

<sup>12</sup> Frenkel (1999), pp. 307-320.

<sup>13</sup> North (1990); Weber (1976). Общепринятая теория роста при аргументации не всегда учитывала такие подходы. Вследствие этого несколько сузились взгляды на *технологии* и *образование* и больший упор стал делаться на том факте, что теория роста может лишь частично объяснить растущие различия в доходах между развитыми и развивающимися странами.

<sup>14</sup> De Soto (2000), Coase (1937)/(1960); основное внимание уделено проблеме сведения к минимуму издержек по сделкам и роли прав собственности.

<sup>15</sup> В которой все население имеет доступ к такой системе. De Soto (2000).

11. С тем чтобы проверить эмпирические данные, приведенные выше, был составлен и скоррелирован *индекс*, отражающий социологическую инфраструктуру<sup>16</sup> в отношении приблизительно 100 стран с учетом их доли инвестиций в ВВП, средней продолжительности образования и совокупной производительности факторов производства (СПФП).<sup>17</sup> Результаты свидетельствуют о прочных положительных корреляционных связях во всех трех случаях: чем выше индекс социологической инфраструктуры, тем выше доля общих инвестиций, инвестиций в образование и профессиональную подготовку и совокупная производительность факторов производства. При экстраполяции этих выводов в данном случае можно утверждать, что лишь страны с достаточно высокими уровнями надежной социальной защиты, предусмотренной для рабочей силы (населения), способны проводить ярко выраженную политику в интересах развития производства и при этом открывать границы для международной торговли и конкуренции.

### 3. Дискуссии по вопросу о социальной защите как факторе экономического роста

12. В последнее десятилетие во многих странах проводились интенсивные политические дебаты на тему механизмов функционирования национальных систем социальной защиты и их возможного воздействия на экономические показатели. С одной стороны, эксперты (в частности представители международных финансовых учреждений)<sup>18</sup> заявляют, что более финансово недоступны социальные системы, перераспределяющие до 35 ВВП стран. Расходы на социальную защиту на этом уровне и выше рассматриваются как тормоз на пути роста, в результате чего возникают негативные кратко- и долгосрочные последствия для роста.

13. Социальная защита, как представляется, оказывает предопределяющее<sup>19</sup> воздействие на экономический рост в силу следующих факторов:

- a) рынки труда ощущают на себе негативные последствия в том случае, если пособия и льготы исключительно финансируются за счет налогообложения труда (в условиях жестких структур заработной платы; см., однако, п. 14 e));
- b) в противном случае, если они финансируются из общих доходов, социальная защита (в силу динамики системы) оказывает отрицательное воздействие на баланс госбюджета, ведет к росту ставок процента и вследствие этого, за счет

<sup>16</sup> В индексе показано: 1) насколько каждая страна отдает предпочтение производству, а не «отклонениям» и 2) отрезок времени (кол-во лет), начиная с 1950 года, когда экономика стала классифицироваться как открытая для международной торговли в соответствии с рядом критериев. См. Jones (2002), p. 144.

<sup>17</sup> Jones (2002): pp. 143-147. СПФП = совокупная производительность капитальных и трудовых ресурсов.

<sup>18</sup> МВФ (2003), гл. IV.

<sup>19</sup> Защитники такой аргументации располагают «жестко установленным» и математически сформулированным набором моделей, результаты которых в подавляющем большинстве случаев указывают на один и тот же результат. Основные посыпки «неоисторической» теории экономического роста так же построены на *позиции антисоциальной защиты*. Например, De Soto (2000) приводит аргументы, полагаясь на нелиберальные положения, и не рассматривает потенциальную роль систем социальной защиты в Европе в течение 19-го и 20-го столетий в области ускорения роста.

замещающего эффекта, приводит к сокращению государственных и частных инвестиций;

- c) институты, осуществляющие защиту доходов в случае безработицы или преждевременного выхода на пенсию, дают толчок к тому, что потенциально продуктивная занятость становится недоступной для рабочей силы;
- d) в том случае если административные расходы находятся на уровне, ведущем к финансово-налоговому ущербу, возникает опасность резкого увеличения расходов на расширение экономических возможностей, поскольку необходимые взносы или налоги могут в качестве альтернативного варианта быть использованы для финансирования инвестиций в основной капитал.

**14.** С другой стороны, потенциальными путями положительного воздействия на экономический рост надежных систем социальной защиты являются следующие факторы:

- e) они существенно снижают текущую нестабильность, позволяют преодолеть необходимость того, чтобы прибегать к метаюридическим или незаконным методам создания доходов, сокращают возможность возникновения социальной нестабильности и поэтому создают социальные предпосылки для долгосрочных прибыльных инвестиций;
- f) системы, связанные с занятостью (включая страхование на случай безработицы), содействуют процессу адаптации рабочей силы к структурным изменениям, происходящим в экономике;
- g) всеобщее медицинское обслуживание и безопасность и гигиена труда, включая системы, конкретно нацеленные на профилактику и борьбу с ВИЧ/СПИДом, ведут к росту производительности труда;
- h) пенсионные накопления в национальных масштабах могут стать основным источником средств финансовых рынков и тем самым в определенный период времени могут сыграть важную роль в области политики, направленной на экономический рост;
- i) сами по себе социальные службы содействуют существенному расширению занятости;
- j) предоставление доходов безработным, инвалидам, престарелым, больным и другим социальным группам ведет к стабилизации потребления в период экономического спада и поэтому обеспечивает объемы продаж компаний и подготовку последних (реструктуризация) к следующему витку роста;
- k) официальные системы социальной защиты являются теми каналами, посредством которых доходы в абсолютном выражении, получаемые в процессе глобализации, могут быть использованы в интересах уязвимых социальных групп; через этот механизм они содействуют более широкому принятию глобализации и стимулируют проведение глобальной политики, направленной на расширение роста;
- l) производительность труда испытывает на себе положительное воздействие в том случае, если пособия и льготы частично или полностью финансируются за счет системы налогообложения труда (в рамках жестких структур заработной платы; см., однако, п. 13 а));

- m) в условиях существования систем социальной защиты сбалансированность трудовых издержек в экономике стран существенно ниже, чем в условиях отсутствия таких систем; это является результатом всемерного учета рисков, сопряженных с социальной защитой, что позволяет добиться предварительно установленных уровней доходов работников в течение их жизни при более низких издержках, чем в том случае, если работники должны будут в индивидуальном порядке обеспечивать для себя такие гарантии доходов. Одним словом, концентрация рисков ведет к сокращению сбалансированности заработной платы, замораживанию ресурсов на цели инвестиций и тем самым содействует продуктивной занятости;
- n) официальные системы социальной защиты являются неисчерпаемым источником информации для предпринимателей относительно ключевых параметров конкуренции, таких как национальные и региональные структуры оплаты труда или распределение покупательной способности среди населения. Таким образом, социальная защита помогает избегать ситуаций, когда руководители компаний принимают решения, затрудняющие экономический рост. Кроме того, благодаря участию работодателей, работников и правительств в системе административного управления системами социальной защиты основные действующие лица в экономике обладают бесценной коммуникационной сетью, способствующей экономическому росту;
- o) в развивающихся странах системы социальной защиты стимулируют процесс привлечения иностранных работников, что необходимо для преодоления возникающего дефицита в области занятости в силу старения населения (замещающая миграция), и тем самым позволяют избежать снижения уровня жизни.

15. Несмотря на тот факт, что продуманный перечень преимуществ и недостатков представляется весьма взвешенным, недостаточно внимания уделялось и уделяется анализу общего воздействия этих противоборствующих сил в реальном мире.<sup>20</sup>

#### 4. Политика сдерживания в области социальной защиты и экономический рост

16. Основы современных оборонительных позиций социальной защиты, которых придерживаются в ходе национальных и международных политических дискуссий соответствующие стороны, были заложены приблизительно в середине 1980-х годов. После первого нефтяного кризиса ведущие государства всеобщего благоденствия вступили в период *сдерживания развития государства всеобщего благоденствия*, другими словами, свои социальные расходы, исчисляемые как доля от ВВП, они сохраняли на достигнутом уровне. После падения «железного занавеса» эти соотношения в какой-то период времени достигли своего апогея в тех странах, которые с экономической точки зрения понесли наибольшие потери в результате изменений, происшедших в многосторонних торговых отношениях, и других факторов. Между

<sup>20</sup> МОТ (2001), с. 11-12. Основной причиной, наряду со многими другими, этого современного состояния заключается в том, что среди научных кругов нет единства в отношении методологии, которая бы позволила применять инструментарий официальной социальной защиты к сфере содействия развитию и росту. Важнейшее предварительное условие для долгосрочных экономических показателей, как, например, для социального мира, просто-напросто трудно смоделировать.

тем все эти страны возвратились к своим «обычным» уровням.<sup>21</sup> Предпринятые меры сдерживания отражают *новую парадигму экономической политики*, которая преобладает в политическом и социально-экономическом анализе в течение последних 20-25 лет; результаты этого анализа дают основание заключить, что низкие темпы экономического роста в Европе, помимо прочего, являются результатом чрезмерно развитых и ошибочно ориентированных положений в области социальной защиты.

17. На сегодняшний день непонятно, приведет ли эта «новая парадигма» к дальнейшим сокращениям доли социальных расходов от ВВП. В любом случае такие демарши должны предприниматься с учетом нейтрализующих социологических факторов, таких как расширяющаяся безработица, повышающиеся расходы на здравоохранение, изменяющиеся семейные структуры, а также растущая степень зависимости лиц в пожилом возрасте, ибо все эти факторы ведут к снижению гарантий защищенности населения в промышленно развитых странах. До настоящего времени можно было заметить, что расходы на социальные цели в странах ОЭСР (измеряемые в процентном отношении от ВВП) стабилизировались в долгосрочном плане, что в равной степени характерно для стран как с низкими, так и с высокими темпами экономического роста.
18. Вполне очевидно, что эта политика не привела к более высокому экономическому росту. Вместо этого, темпы экономического роста замедлились, достигнув в середине 1970-х годов средних уровней. Именно с этой поры темпы экономического роста стран стали варьироваться весьма незначительно – в пределах 2%. Хотя иерархия стран с учетом темпов их экономического роста и изменяется с течением времени, все индустриально развитые страны оказываются весьма взаимозависимыми в своем экономическом развитии. Дальнейший незначительный спад темпов роста, начиная с 1990-х годов, объясним иными, не зависящими от социальных расходов (которые не изменились) факторами.
19. Резюмируя вышеизложенное, можно утверждать, что за последние три десятилетия не отмечалось негативных коррелятивных связей между темпами экономического роста стран и доли расходов этих стран на цели социальной защиты от ВВП. Вполне очевидно, что правительства ведущих стран за последние 30 лет предпринимали шаги по сдерживанию расходов на цели социальной защиты на стабильных уровнях,<sup>22</sup> при этом за тот же период времени темпы роста ВВП в целом снизились.<sup>23</sup> Открытым остается вопрос, наметится ли противоположная тенденция повышения темпов роста ВВП до более высоких средних уровней. Однако представляется очевидным, что такие коренные изменения вряд ли могут произойти в результате лишь стабилизации социальных расходов. В следующем разделе представлена информация, свидетельствующая о том, что имеются веские основания предположить обратное.

<sup>21</sup> МОТ (2004).

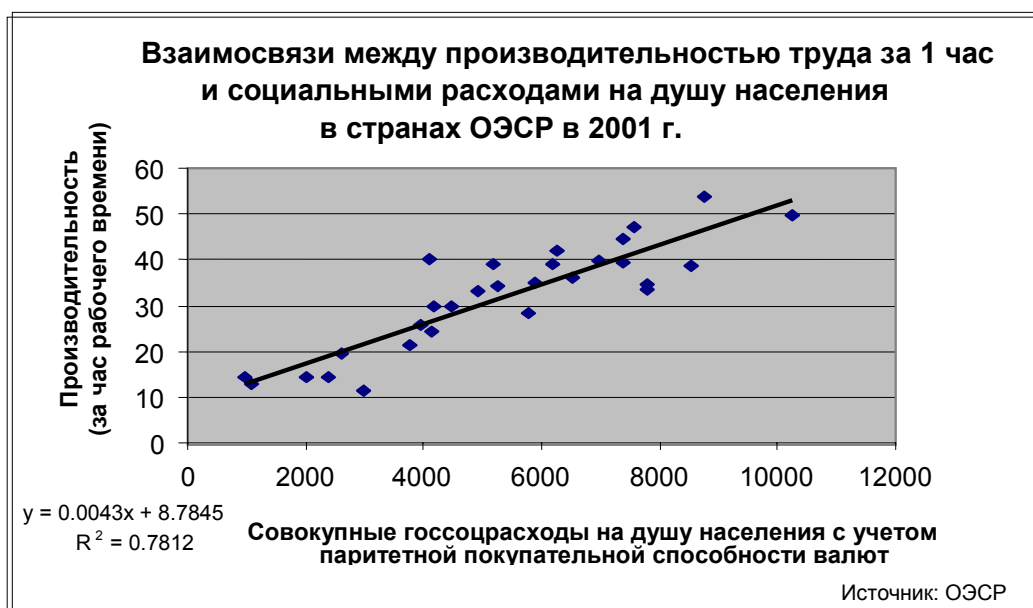
<sup>22</sup> В этом отношении имеются и исключения. Например, Греция увеличила свои расходы на социальные цели из расчета доли от ВВП, причем весьма существенно, в период приблизительно последних 20 лет, а Ирландия существенно сократила их.

<sup>23</sup> ЕВРОСТАТ (2004).

## 5. Эмпирические выкладки – производительность и социальные расходы

20. Что касается региона ОЭСР, статистический анализ свидетельствует о тесной положительной взаимозависимости между социальными расходами на душу населения и производительности труда<sup>24</sup> из расчета ВВП на единицу проработанного времени (1 час).

Диаграмма 1. Производительность труда за 1 час и социальные расходы, ОЭСР



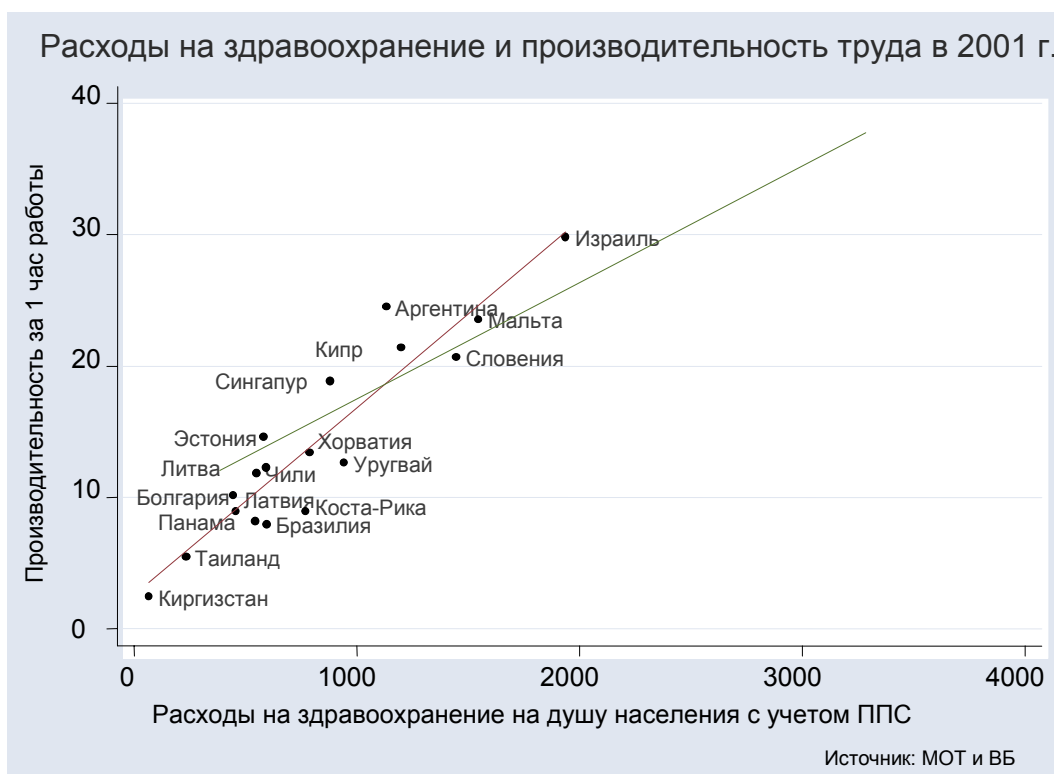
Источник: Расчеты МОТ, на основе базы данных Программы по социальной изоляции ОЭСР.

По-прежнему остаются положительными, но менее тесными взаимосвязи между «простой» производительностью труда индивидуального работника и социальными расходами на душу населения.

21. Аналогичные взаимосвязи, как представляется, возникают и в странах за рамками ОЭСР. Учитывая, что ситуация в области сбора данных оставляет желать много лучшего, мы ограничились лишь анализом взаимосвязей между расходами на душу населения в области здравоохранения и почасовой производительностью труда. До настоящего времени расходы на здравоохранение рассматривались как часть совокупных социальных расходов, которые оказывают самое непосредственное воздействие на сохранение уровня производительности труда работников.

<sup>24</sup> Эти выводы не противоречат п. 23 (первое предложение). В п. 23 рассматривается процесс развития с течением времени, тогда как в данном случае выводы касаются различных стран в течение конкретного года.

**Диаграмма 2. Расходы на здравоохранение на душу населения и почасовая производительность труда вне ОЭСР**



Опять-таки, взаимозависимость проявляется несколько слабее, но по-прежнему существенна в том случае, если производительность измеряется как ВВП на душу занятого населения.

**22.** Вполне объективно эти соображения могут быть интегрированы по-разному (и в определенной степени противоречиво).

- а) Общепринятая интерпретация, безусловно, заключается в том, что социальные расходы можно (лишь) увеличить за счет роста производительности труда и экономических показателей. Производительность является необходимым условием социальной защиты, а не противоречит ей. Чем выше производительность труда, тем выше общенациональные объемы производства и тем самым больше средств может быть перераспределено посредством национальных систем социальной защиты.
- б) Другое толкование может заключаться в том, что в условиях высокой производительности труда испытывается острая необходимость осуществления соцвыплат. На это можно возразить, указав, что человеческий капитал, функционирующий с высокой производительностью, равно как и физический капитал, подвергается «резкому обесцениванию». В этом случае социальная защита должна истолковываться как одна из мер, компенсирующих обесценивание человеческого капитала. И поэтому системы выплаты пособий по безработице и системы пенсионного обеспечения рассматриваются как системы, предусматривающие «самоотстранение» человека от труда – освобождение утомленных лиц

от необходимости участия в производственном процессе.<sup>25</sup> Здоровоохранение интерпретировалось бы как система, функционирующая в целях сохранения производительной мощности трудовых ресурсов благодаря расширению того потенциального времени, в течение которого работник может оставаться частью производственного процесса.

- с) Эта альтернатива следует аналогичной аргументации, как и альтернатива, изложенная в п. b). Хотя эти последствия и можно рассматривать в качестве непосредственных последствий, альтернатива с) в первую очередь ориентируется на опосредованное воздействие. Такой опосредованный эффект может в первую очередь возникать в результате высоких уровней гарантий доходов и доступа к системам медицинского обслуживания, которые в свою очередь усиливают стимулирующее воздействие, а также физические и умственные возможности работников сконцентрировать свое внимание на работе и тем самым добиться роста своей производительности труда.

**23.** Даже хотя возможны различные варианты толкования, не следует упускать из вида тот наглядный факт, что в вышеприведенных эмпирических выводах нет ничего, что давало бы основание заключить, что высокие расходы на социальную защиту, как правило, ассоциируются с низкой производительностью. Упрощенные возражения с учетом этой аргументации не соответствуют наблюдаемым факторам. Напротив, представляется, что имеются веские эмпирические доказательства, указывающие на то, что рост производительности труда обычно сопровождается расширением социальных расходов.

**24.** Более слабая положительная взаимозависимость между социальной защитой с учетом среднедушевой производительности и производительности труда из расчета на каждого работника свидетельствует, что выплата отдельных пособий может привести к сокращению трудового участия. Это позволяет предположить, что в области социального обеспечения проявляются последствия структурных преобразований (которые, возможно, были непродуманными). Вероятно, институциональный поряток выплат может вести к созданию как макроэкономических стимулов, так и определенных препятствий и неэффективности. Социальные расходы, таким образом, могут содействовать повышению уровней ВВП посредством производительности, но они не могут обеспечить полной реализации производительного потенциала стран<sup>26</sup> в том случае, если соответствующие меры продуманы недостаточно. Один из основных вопросов на будущее заключается в том, чтобы разобраться в преимуществах и недостатках систем социальной защиты.

**25.** Вероятнее всего, ошибочно широко распространение мнения о том, что неизбежно принятие компромиссных решений в отношении *уровней* социальной защиты и темпов экономического *роста*. Опыт Кипра является казуистическим свидетельством верности такой посылки.

<sup>25</sup> Что касается пенсионного обеспечения, Sala-I-Martin (1996) утверждает, что системы пенсионного обеспечения существуют лишь в целях изъятия лиц с более низкой производительностью труда из сферы рынков труда.

<sup>26</sup> Недавно Cichon, Scholz et. al. (2004) привели следующие аргументы: «возможно справедливо заключить, что экономическая теория и имеющиеся данные сами по себе не могут дать четкого ответа, каковыми могут оказаться общие последствия различных форм государств всеобщего благоденствия для экономических показателей, а поэтому и для благосостояния населения. Однако, накопленный опыт подтверждает правильность предыдущих выводов о том, что меры социальной защиты действительно могут вести к достижению положительных результатов в социальной сфере, не замедляя при этом темпы экономического развития. Этот факт весьма обнадеживает».

### Вставка 1

#### Республика Кипр – одновременное расширение социальной защиты при экономическом росте\*

Один из ведущих разработчиков национальной системы социального страхования Кипра, занимавшийся этими проблемами в период 1970-1990 годов, описывает взаимосвязи между национальным экономическим развитием и расширением национальных систем социального страхования следующим образом:

#### Экономические показатели

После завоевания Кипром независимости в 1960 году экономические показатели страны, за исключением краткого периода, последовавшего за разделением страны после вторжения 1974 года, были вполне удовлетворительными. В течение 1961-73 годов реальный ВВП возрос в среднем на 6,8%, уровень безработицы снизился с 3% до 1,2%, средние показатели инфляции составили 2,4%, а средний рост производительности труда достиг 5,8%. Реальные инвестиции возросли с 19,7% от ВВП в 1961 году до 30,2% в 1973 году. События 1974 года привели к снижению ВВП в период 1974-75 годов на 18%. Такое падение, однако, сопровождалось «экономическим чудом» 1975-78 годов, когда средние темпы реального экономического роста составили 13,8%, а инвестиции увеличились с 22,5% от ВВП в 1975 году до 30,7% в 1978 году. Средние реальные темпы роста в течение 1980-х годов составили 6,2%, а в 1990-х годах – 4,4%. В течение 2002 года и в последующий период экономика Кипра, в то время испытывавшая чрезвычайную зависимость от туризма, столкнулась с существенным замедлением темпов своего экономического роста после событий 11 сентября в США и международного кризиса, связанного с резким возрастанием цен на нефть. Тем не менее достижение высоких уровней развития, стабильности и социальной справедливости при обеспечении практически полной занятости и макроэкономической стабильности позволили Кипру стать членом Европейского союза в 2004 году. В 2003 году ВВП на душу населения, по оценкам, составил 15.800 евро, то есть около 65% от средних показателей в 15 странах Европейского союза.

#### Развитие социальной защиты и ее последствия

Завоевав независимость, новое государство унаследовало систему социальной защиты, находящейся в эмбриональном состоянии. В период после завоевания независимости система социального обеспечения развивалась постепенно, но стабильными темпами и рассматривалась в качестве неотъемлемой части процесса перехода к подлинно всеобъемлющей системе.

Система социальной защиты в целом играла важную роль в предоставлении материальной поддержки населению в области доходов в период после событий 1974 года вплоть до восстановления экономики страны и преодоления проблем безработицы. Таким образом инвестиции в сферу социальной защиты смягчили последствия политических и экономических потрясений.

Эти инвестиции по-прежнему дают свои плоды. На Кипре основным источником валютных поступлений является туризм, который прямо или косвенно оказывает воздействие на развитие всей экономики. Такая зависимость делает экономику страны чрезвычайно чувствительной к внешним факторам. В период 1991-92 годов, например, в результате войны в Персидском заливе резко возросла безработица, однако благодаря выплачиваемым пособиям в значительной степени удалось предотвратить губительные последствия безработицы для доходов работников, занятых в индустрии туризма, и сохранить в этом секторе рабочую силу, которая была в нем занята до стабилизации экономики. Тот же механизм содействовал смягчению последствий терактов 11 сентября и последующих событий.

В целом, система социальной защиты Кипра, охватывающая все основные социальные, экономические и биологические риски, оказывала положительное воздействие на производительность и экономический рост. Пособия по болезни, инвалидности и производственному травматизму, а также медицинское обслуживание помогало работникам добиваться и сохранять высокие уровни производительности, что тем самым сыграло важнейшую роль в области развития и экономического роста. Социальная защита и пособия по медицинскому обеспечению вели к заметному снижению утраты человеческого капитала вследствие инвалидности и преждевременной смерти по причине отсутствия доступа к медицинскому обслуживанию и поддержки в сфере доходов. Преодоление гендерного неравенства и внедрение системы выплаты пособий по беременности и родам и уходу за ребенком в рамках системы социальной защиты оказало положительное воздействие на участие женщин на рынке труда, обеспечив растущую экономику страны столь необходимой рабочей силой. В течение периода глубочайшего экономического кризиса, поразившего страну после завоевания ею независимости, пособия по социальному обеспечению помогали сдерживать потоки эмиграции квалифицированной рабочей силы и тем самым обеспечивали быстрое восстановление экономики страны. Более того, социальные пособия стимулировали процесс сохранения потребительского спроса и тем самым смягчали последствия безработицы в области спроса. Столь же важными были последствия гарантий доходов для предотвращения бедности на протяжении последних десятилетий, что тем самым оказало предопределяющее воздействие на укрепление социального мира и сплочения и в свою очередь на экономические показатели.

**Роль МОТ**

Кипр стал членом Международной организации труда вскоре после завоевания страной независимости. В течение всего периода своего членства в Организации он руководствовался идеалами и принципами МОТ. Верный принципам трипартизма, Кипр создал целую сеть трехсторонних консультативных органов, которые вносят свой вклад в содействие социальному диалогу в более широких рамках трудовой и социальной политики. До настоящего времени Кипр ратифицировал более 50 конвенций МОТ и среди них три важнейшие конвенции в области социального обеспечения: а именно, Конвенцию 1952 года о минимальных нормах социального обеспечения (102), Конвенцию 1964 года о пособиях в случаях производственного травматизма (121) и Конвенцию 1967 года о пособиях по инвалидности, по старости и по случаю потери кормильца (128). Кроме того, МОТ оказывала содействие Кипру, особенно в первые десятилетия после завоевания страной независимости, посредством проведения программ технической помощи по разработке его институциональной инфраструктуры в области труда и социальной защиты. Следует отметить, что МОТ широко привлекалась к процессу разработки и развития Системы всеобщего социального страхования, в рамках которой она по-прежнему оказывает стране актуарные и консультативные услуги. Усилия последнего времени ориентированы на сохранение доступности этих систем благодаря трехстороннему консультативному процессу.

\* На основе документа: P. Yiallourous: Social protection as a productive factor in Cyprus. Draft mimeo. Никосия, август 2005.

## 6. Действия МОТ до настоящего времени

26. Хотя в последние десятилетия проводятся неухающие научно-теоретические споры по вопросу об экономических последствиях социальной защиты, МОТ придерживалась прагматических подходов к улучшению последствий социальной защиты для экономических показателей. Обоснование этих действий весьма просто сформулировать: если системы социальной защиты являются социальной необходимостью в достойных обществах, то повышение их (продуктивной) эффективности (т.е. избегая потерь) может лишь улучшить общую систему распределения ресурсов в экономике и поэтому – как признается во всей экономической теории – может повысить экономические показатели роста соответствующей страны.
27. На протяжении десятилетий Департамент социального обеспечения проводил актуарные и финансовые обзоры и анализ составления социальных бюджетов, а также осуществлял рассмотрение, с точки зрения управления, систем социального обеспечения более чем в 70 своих государствах-членах на всех континентах, начиная с островных государств в Карибском бассейне, на Кипре и Фиджи, до основных густонаселенных стран, таких как Китай, Турция и Украина. В ходе этих обзоров были разработаны рекомендации в адрес правительств в отношении повышения эффективности этих систем. В рамках программы департамента Стратегии и меры борьбы с социальной изоляцией и бедностью (СТЕП) содействие оказывается системам страхования, ориентированным на интересы общины в целях повышения социальной эффективности и экономических показателей в тех обществах, где государство не оказывает или не может оказать социальную защиту для всех. Взаимосвязанная, но строго говоря не вытекающая из определения социальной защиты, использованного в настоящем документе, деятельность сектора социальной защиты по совершенствованию безопасности и гигиены труда, улучшению условий труда и жизни и содействию в проведении информационно-разъяснительных кампаний по борьбе с ВИЧ/СПИДом на производстве оказывала непосредственное воздействие на производительность и экономическую обоснованность инвестиций, направляемых на повышение квалификации рабочей силы.
28. В то же время сектор социальной защиты проводит ряд важных мероприятий по передаче знаний, с акцентом на их распространении, что позволяет повышать эффективность производственной деятельности. Эти мероприятия нацелены на расширение потенциальных возможностей национальных экспертов и руководителей по

проведению анализа и практического применения потенциальных положительных экономических последствий социальной защиты. Одним из таких начинаний является создание платформы в сети Интернет для CIARIS (Центр информативного ученичества и ресурсов в сфере социальной интеграции), которая формируется в рамках программы СТЕП в поддержку интерактивного учебного процесса, касающегося развития систем социальной защиты, ориентированных на общины. Убежденная в том, что на уровне высших учебных заведений и университетов социальное обеспечение должно стать стандартным элементом учебной программы в области социальных наук и что исследовательские работы в области развития и экономического роста должны систематически расширяться и распространяться на вопросы, связанные с воздействием социальной защиты на темпы экономического роста и его потенциальной роли в будущем в сфере стимулирования роста, МОТ, стремясь к заполнению вакуума в научной и учебной литературе, посвященной финансовому и экономическому анализу систем социальной защиты, приступила к публикации собственной серии учебных материалов «Quantitative Methods in Social protection» (Количественные методы социальной защиты).<sup>27</sup> Эта серия была взята за основу учебного плана в рамках программы Общей магистратуры по финансированию социальной защиты в университете Маастрихта (Нидерланды). Между тем, студенты более чем из 20 стран приняли участие в этой программе, вернувшись в свои страны подготовленными к работе в национальных институтах социальной защиты и правительственных ведомствах. Эту программу планируется применить в других университетах в различных регионах мира. МОТ расширит свои инвестиции, используемые в интересах подготовки экспертов по социальному обеспечению, представляющих правительства и организации работодателей и работников, для облегчения процесса преобразования новых научно-теоретических знаний, касающихся экономических последствий социальной защиты, в конкретные направления политики.

29. Нижеприведенный пример наглядно демонстрирует, каким образом инструментарий МОТ и инвестиции Организации, направляемые на расширение потенциальных возможностей, оказывают воздействие на конкретные действия правительств.

#### Вставка 2

##### Планирование бюджета систем здравоохранения в Гане – экономически эффективные методы расширения доступа к медицинскому обслуживанию

Всеобщий доступ к системам медицинского обслуживания может стимулировать производительность рабочей силы. Внедрение национальной системы медицинского страхования, нацеленной на обеспечение ее всеобщего охвата, является основной задачей административного управления и финансового регулирования любого правительства. В середине 2003 года правительство Ганы внедрило законодательство, касающееся новой Национальной системы медицинского страхования (НСМС). По просьбе и при партнерском участии правительства Ганы МОТ провела финансовое обследование, в результате которого была осуществлена оценка соответствующих расходов по предоставлению государственного медицинского обслуживания и по финансированию этой системы в ближайшее десятилетие.

Это стало возможным благодаря проведению предэкспериментальной программы за счет ассигнований Нидерландов, осуществляемой в рамках Глобального социального целевого фонда.\* В качестве руководящего технического советника (РТС) проекта МОТ назначила недавнего выпускника Программы магистров по финансированию социальной защиты университета Маастрихта. Кроме того, в последние несколько лет МОТ оказывала содействие национальному страховому целевому фонду по социальному обеспечению, являющемуся системой пенсионного обеспечения в Гане, по расширению его возможностей в актуарийной и бюджетной областях посредством подготовки ряда кадров этого фонда в Маастрихте. Один из сотрудников указанного фонда разработал модель составления бюджета медицинского обслуживания для Ганы в рамках данного проекта.

<sup>27</sup> До настоящего времени было опубликовано пять учебных пособий: *Modelling in health care finance* (1999), *Actuarial mathematics of social security pensions* (1999), *Social budgeting* (2000), *Actuarial practice in social security* (2002) and *Financing Social Protection* (2004).

Модель составления бюджета в области медицинского обслуживания является инструментом, позволяющим оценить различные результаты в зависимости от охвата систем медицинского обслуживания с учетом различных политических альтернатив. В бюджете количественно определяются объемы ассигнований, которые правительство и новая Национальная система медицинского страхования намерены выделить на цели медицинского обслуживания, а также источники ее финансирования.\*\* Эта бюджетная модель позволяет сымитировать альтернативные финансовые сценарии и служит инструментом планирования при определении сроков внедрения различных элементов НСМС.

Всемирный банк, высказывая озабоченность в отношении финансовой состоятельности новой НСМС, активно поддержал деятельность МОТ. Весной 2004 года состоялась совместная миссия МОТ и Всемирного банка, в ходе которой были смоделированы дальнейшие варианты по различным экономическим сценариям с учетом модели составления бюджета медицинского обслуживания в целях содействия процессу принятия решений правительством относительно основных направлений реализации НСМС. Ожидается, что НСМС в Гане после того как эта система будет полностью внедрена, не только будет способствовать достижению целей 1, 4, 5 и 6 Целей развития на пороге тысячелетия, но и непосредственно или косвенно будет стимулировать производительность труда.

\* MOT, Improving social protection for the poor: Health insurance in Ghana – The Ghana social trust pre-pilot project, final report (2005), Женева.

\*\* Léger, F.; Yankah, B: Financial analysis of the national public health budget and of the National Health Insurance System, Discussion Paper No. 4 (Женева, МОТ, февраль 2004).

## 7. Предварительная программа дальнейших действий

30. МОТ добивается заметного прогресса в обеспечении более высокой продуктивности и эффективности национальных систем социальной защиты, однако по-прежнему нет единого мнения о том, каким образом конкретные пособия в сфере социальной защиты могут оказывать влияние и на практике воздействуют положительно на производительность и экономические показатели. В этом заключаются дальнейшие направления прикладных исследований и предстоящих действий, в рамках которых МОТ может внести свой вклад в дело повышения экономической эффективности. Предлагается следующая программа дальнейшей работы МОТ:

- 1) Эмпирические исследования о роли социальной защиты в странах, которые, как считается, добились успехов в области экономического роста (например, Республика Корея) в противовес странам, сталкивающимся с проблемами в этом отношении (например, Аргентина): если традиционная теория экономического роста верна в отношении того, что элементы политики, направленные на экономический рост, поддаются определению и учету, то в этом случае должна иметься возможность вскрывать такие элементы также и с точки зрения потенциального спектра мер в области социальной защиты. Международные консультативные услуги в сфере социальной политики могут с выгодой для себя использовать результаты составления «перечня», как «желательных», так и «недопустимых» мер для стран, которые делают ставку на проведение четкой стратегии экономического роста.
- 2) Можно было бы усилить содействие расширению социальной защиты в странах с низкими и средними доходами посредством глобальных кампаний, основанных, помимо прочего, на выводах, сделанных по пункту 1) выше. Будет расширяться популярность проведения политики социальных платежей, включая их распространение на трудящихся-мигрантов, в том случае если будет в полной мере использован потенциал национальных систем в области социальной защиты, ведущей к ускорению темпов экономического роста. Одновременно с этим более глубокое понимание принципов действия систем социальных платежей, направленных на обеспечение экономического роста на национальном уровне, будет способствовать подтверждению выводов исследовательских работ. Такая деятельность будет включать также элементы расширения административной эффективности самих систем социальной защиты (т.е. сведения к минимуму излишней

траты ресурсов) и потенциальной финансовой поддержки посредством Глобального целевого социального фонда.<sup>28</sup>

- 3) Могут быть предприняты исследования, касающиеся роли систем социальной защиты в сфере экономического роста в большинстве развитых государств. Эти страны сталкиваются в аналогичной степени с проблемами стареющего населения. Для них необходимо, по крайней мере в течение переходного периода продолжительностью от 25 до 40 лет, придерживаться принципов достижения более высоких темпов экономического роста, с тем чтобы решать проблемы, связанные со старением населения (помимо прочего, в целях создания финансово-налогового пространства для обеспечения необходимых уровней социальных платежей). Системы социальной защиты должны изучаться на предмет их потенциала по активному обеспечению более высокой производительности стареющей рабочей силы. Можно было бы также проанализировать вопрос о том, в какой степени законодательство в области социальной защиты может способствовать сохранению темпов экономического роста в стареющих обществах посредством поставленного под контроль процесса восполняющей миграции.
- 4) В рамках национальных кампаний, направленных на расширение сферы охвата систем социального обеспечения, можно было бы разработать альтернативные варианты пособий в сфере социальной защиты, которые бы содействовали проведению процессов адаптации экономических рынков и рынков труда, что становится необходимым в ходе глобализации и с учетом других факторов (например, миграции). Могла бы быть расширена потенциальная роль национальных систем социальной защиты по справедливому распределению внутри обществ положительных результатов глобализации (помимо прочего, между различными слоями населения с разницей в доходах, между мужчинами и женщинами, а также между гражданами страны и трудящимися-мигрантами). Последнее позволило бы обеспечить более широкую поддержку процессов и помочь странам поставить на службу себе их потенциальные возможности.
- 5) Во многих странах проводится рекапитализация национальных систем пенсионного обеспечения. Вне зависимости от того, согласны ли вы с конкретными формами этого процесса, не поддается сомнению тот факт, что инвестиции за счет пенсионных фондов составляют все большую долю общих сделок на финансовых рынках. МОТ могла бы разработать руководящие принципы или рекомендации, касающиеся передовой практики, которые бы содействовали инвестициям средств из резервов систем социального обеспечения, которые были бы благоприятны не только с экономической, но в равной степени и с социальной точки зрения и которые бы гарантировали, чтобы, по крайней мере в развивающихся странах, сбережения граждан, а поэтому и национальные резервы для инвестиций, использовались и в интересах национальных предпринимателей. Говоря более конкретно, исследовательские работы могли бы включать вопрос о том, каким образом можно использовать пенсионные фонды для финансирования мероприятий по началу бизнеса.
- 6) Повышение уровней всеобщего здравоохранения ведет также к формированию более здоровой рабочей силы, которая в свою очередь оказывает положительное воздействие на производительность. Что касается программ безопасности и гигиены труда, информационно-разъяснительные и просветительские программы

<sup>28</sup> Первый экспериментальный проект в рамках данной инициативы проводится по сопоставлению положения, сложившегося в Люксембурге и Гане. С информационной запиской, в которой излагаются промежуточные результаты этого проекта, могут ознакомиться все члены Комитета.

по ВИЧ/СПИДу, проводимые на производстве, а также всеобщий доступ к высококачественному медицинскому обслуживанию благодаря универсальному охвату системами страхования могут помочь предотвратить снижение уровней производительности и облегчить человеческие страдания. МОТ должна и впредь прилагать и еще более расширить свои усилия в области технического сотрудничества и проведения программ укрепления потенциальных возможностей, нацеленных на реализацию таких совместных инициатив.

- 7) Роль социальной защиты в сфере обеспечения роста производительности зависит от тщательно продуманного планирования системы, эффективного административного руководства и результативных методов управления. Подлинно трехстороннее участие в области разработки и проведения политики в сфере социальной защиты является важным инструментом обеспечения их высокого качества и широкой поддержки со стороны общественности. МОТ должна продолжить свою работу по расширению потенциальных возможностей своих трехсторонних участников и оказанию содействия по расширению их роли как компетентных сторон процесса развития и управления системами социальной защиты.

Данная программа может предложить лишь общие рекомендации, которые должны быть переведены в плоскость конкретных исследовательских проектов. Кроме того, необходимо добиться выделения необходимых ресурсов. Помимо ресурсов на цели технического сотрудничества, Департамент социального обеспечения готов выделить в ходе двухлетия в течение ближайших трех двухлетних периодов как минимум 24 месяца работы для проведения исследований по вышеуказанным направлениям. Дополнительные ресурсы, в частности для проведения безотлагательной работы в странах в рамках Глобальной кампании, будут изыскиваться со стороны доноров.

**31.** В свете вышеизложенного Комитет может пожелать:

- i) обсудить роль систем социальной защиты в обеспечении роста производительности труда, а также потенциал национальных систем социальной защиты по созданию стабильной социальной среды, обеспечивающей экономический рост;
- ii) стимулировать обмен национальным опытом в области выплаты пособий по социальной защите, которые не оказывают отрицательного воздействия на участие рабочей силы в трудовой деятельности, и стимулируют процессы экономической адаптации;
- iii) обсудить отобранные для практических действий и исследовательских работ области и направлять усилия Бюро в его дальнейшей деятельности в сфере технического сотрудничества и в проведении соответствующих исследований, с тем чтобы большее внимание заострить на основных параметрах национальных систем социальной защиты, обеспечивающих экономический рост и производительность.

Женева, 30 сентября 2005 г.

*Вносится для обсуждения и разработки рекомендаций.*

## ССЫЛКИ И ИСТОЧНИКИ

- Cichon, Michael and Wolfgang Scholz et al. (2004): *Financing social protection*, ILO, Geneva.
- Coase, Ronald Harry (1937): “The nature of the firm”. Reprint in R.H. Coase: *The firm, the market and the law*. The University of Chicago Press, Chicago, 1988, pp. 33-55.
- (1960): “The problem of social cost”. Reprint in R.H. Coase: *The firm, the market and the law*. The University of Chicago Press, Chicago, 1988, pp. 95-156.
- Declaration of Philadelphia (1944): Annex to the Constitution of the ILO. <http://www.ilo.org/public/english/about/iloconst.htm>.
- DeLong, J. Bradford (2002): *Macroeconomics*. McGraw-Hill, New York.
- De Soto, Hernando (2000): *The mystery of capital. Why capitalism triumphs in the West and fails everywhere else*. Basic Books, New York, 2000.
- EUROSTAT (2004): Databank: GDP growth rates.
- Fabozzi, Frank J. and Franco Modigliani (1992): *Capital markets. Institutions and instruments*. Prentice-Hall. London, New Delhi, etc.
- Frenkel, Michael (1999) and Hans-Rimbert Hemmer: *Grundlagen der Wachstumstheorie*. Vahlen München.
- Haacker, M. (2004): *The macroeconomics of HIV/AIDS*, IMF, Washington, DC.
- ILO: Constitution. <http://www.ilo.org/public/english/about/iloconst.htm>.
- (2001): *Social security: A new consensus*. Geneva.
- (2002): *A Global Social Trust network: Investing in the world’s social future*. Report and documentation of a feasibility study. Financial, Actuarial and Statistical Services Branch, Social Protection Sector. Mimeo. Geneva.
- (2003): Governing Body. Document GB.286/ESP/1(Rev.), Mar.
- (2004): Databank: Social expenditure share in GDP.
- (2004; 1): *A fair globalization: Creating opportunities for all*. Report of the World Commission on the Social Dimension of Globalization, Geneva.
- IMF (2003): *World economic outlook*, Apr.
- Jones, Charles I. (2002): *Introduction to economic growth*. W.W. Norton & Company New York, London, 2nd edition.
- Gill, I.S. et al. (2004): “Keeping the promise of old-age income security”, in *Latin America: A regional study of social security reforms* by I.S. Gill, T. Packard and J. Yermo with the assistance of T. Pugatch, final draft: 29 March. Regional Studies

Programme, the Office of the Chief Economist Latin America and Caribbean Region, World Bank.

Lau, E. and Wallkic, G. 2005: *International comparison of productivity: A technical note on revisions and interpretation*, UK National Statistics, London.

North, Douglass C. (1990): *Institutions, institutional change and economic performance. Political economy of institutions and decisions*. Cambridge University Press (Reprint 2004).

OECD: SOCEX database.

Pressman, St. (2003): *Income guarantees and the equity-efficiency trade-off*, Luxembourg Income Study, Working paper No. 348.

Sala-i-Martin, Xavier (1996): "A positive theory of social security", *Journal of economic growth*, Vol. 1, #2.

SIPRI (2004): Stockholm International Peace Research Institute: Yearbook 2004. *Armaments, disarmaments and international security*. Stockholm (<http://www.sipri.org>).

van Ark, B. (2005): *Does the European Union need to revive productivity growth?* Research memorandum GD-75, Groningen.

Weber, Max (1976): *The Protestant ethic and the spirit of capitalism*. Allen and Unwing, London, 2nd edition (original published in 1920 in German).

Webster's (1993): *Webster's third new international dictionary of the English language, unabridged*: Merriam-Webster. Springfield, Massachusetts.

United Nations (1948): *The Universal Declaration of Human Rights*, New York.