

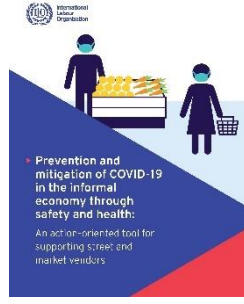


منظمة
العمل
الدولية



◀ الوقاية من كوفيد-19 والتخفيف
منه في الاقتصاد غير المنظم من
خلال السلامة والصحة:

أداة إجرائية موجهة لدعم الباعة
المتجولين وباعة السوق



نشرت الطبعة الأصلية لهذا العمل من قبل مكتب العمل الدولي جنيف، تحت عنوان:

Prevention and mitigation of COVID-19 in the informal economy through safety and health:

An action-oriented tool for supporting street and market vendors

حقوق النشر © منظمة العمل الدولية 2021

نشرت لأول مرة (2021)

تتمتع منشورات مكتب العمل الدولي بحق النسخ بموجب البروتوكول 2 للاتفاقية العالمية بشأن حق المؤلف. ومع ذلك، يجوز نسخ مقتطفات قصيرة منها دون إذن، بشرط الإشارة إلى المصدر. بالنسبة لحقوق النسخ أو الترجمة، ينبغي تقديم الطلب إلى منشورات منظمة العمل الدولية (الحقوق والترخيص)، مكتب العمل الدولي، CH-1211 جنيف 22، سويسرا، أو عن طريق البريد الإلكتروني: rights@ilo.org يرحب مكتب العمل الدولي بهذه الطلبات.

يجوز للمكتبات والمؤسسات والمستخدمين الآخرين المسجلين في إحدى منظمات حقوق النسخ عمل نسخ وفقاً للترخيص الصادرة لهم لهذا الغرض. قم بزيارة www.ifrro.org للعثور على منظمة حقوق النسخ في بلدك.

الوقاية من كوفيد-19 والتخفيف منه في الاقتصاد غير المنظم من خلال السلامة والصحة: أداة إجرائية موجهة لدعم الباعة المتجولين وباعة السوق.

مكتب العمل الدولي - جنيف: منظمة العمل الدولية، 2021

ISBN: 9789220353950 (ملف PDF على الويب)

لا تنطوي التسميات المستخدمة في منشورات منظمة العمل الدولية، المتوافقة مع ممارسات الأمم المتحدة، ولا العرض الوارد فيها للمواد على التعبير عن أي رأي كان من جانب مكتب العمل الدولي بشأن المركز القانوني لأي بلد أو منطقة أو إقليم أو لسلطات أي منها، أو بشأن ترسيم حدودها.

تقع مسؤولية الآراء المعبر عنها في الدراسات والمساهمات الأخرى على عاتق مؤلفيها وحدهم، ولا يشكل النشر مصادقة من قبل مكتب العمل الدولي على الآراء الواردة فيها.

لا تعني الإشارة إلى أسماء الشركات والمنتجات والعمليات التجارية مصادقة مكتب العمل الدولي عليها، كما أن عدم ذكر شركة أو منتج تجاري أو عملية معينة ليس علامة على الرفض. لا يقر مكتب العمل الدولي بالمسؤولية عن صحة الترجمة العربية أو عدم الدقة أو الأخطاء أو الحذف أو العواقب التي تنشأ عن استخدامها.

يمكن العثور على معلومات عن منشورات منظمة العمل الدولية والمنتجات الرقمية على الموقع:

www.ilo.org/publns.

صمم في كوستاريكا بواسطة EI DOMO Comunicaci

الوقاية من كوفيد-19 والتخفيف منه
في الاقتصاد غير المنظم من
خلال السلامة والصحة:

أداة إجرائية موجهة لدعم الباعة المتجولين
وباعة السوق



ترجمة الأستاذة الدكتورة بهيرة لطفي
لصالح المعهد العربي للصحة والسلامة المهنية، دمشق

2021

شكر وتقدير	5
I. مقدمة	6
ما نحتاج لمعرفته حول جائحة كوفيد-19	6
تأثير جائحة كوفيد-19 على الباعة المتجولين وباعة السوق	8
II. الجمهور المستهدف والأهداف	10
لمن هذه الأداة؟	10
ما هو الغرض من هذه الأداة؟	11
III. خارطة طريق لتحسين سلامة وصحة الباعة المتجولين وباعة السوق في سياق جائحة كوفيد-19	14
الخطوة 1: جمع المعلومات	15
الخطوة 2: إنشاء مجموعة عمل	21
الخطوة 3: تقييم مخاطر التعرض لكوفيد-19 في العمل	21
الخطوة 4: تحديد إجراءات الوقاية من كوفيد-19 والتخفيف من انتشاره	24
1. تنظيم العمل والهياكل المادية	24
2. الإصحاح والقواعد الصحية	30
3. الرعاية والدعم	34
الخطوة 5: التنفيذ والمتابعة	36
IV. التواصل والتخطيط التوعوي من أجل الاتصال	37
التخطيط للتواصل	37
متجر صور	40

شكر وتقدير

هذا الإصدار ناتج عن العمل المشترك لإدارة العمل وتفتيش العمل والسلامة والصحة المهنيين (/ LABADMIN) OSH ، وأسواق العمل الشاملة، وعلاقات العمل وظروف العمل (INWORK) بفروع منظمة العمل الدولية. تم تطوير الوثيقة من قبل أنا كاتالينا راميريز (/ LABADMIN / OSH)، بمساهمة فنية من حلیم حمزاوي وغريس مونيكا حلیم (/ LABADMIN / OSH) ، وبتنسيق من جواكيم بينتادو نونيز (/ LABADMIN / OSH) وفيليب ماركادينت (/ INWORK) .

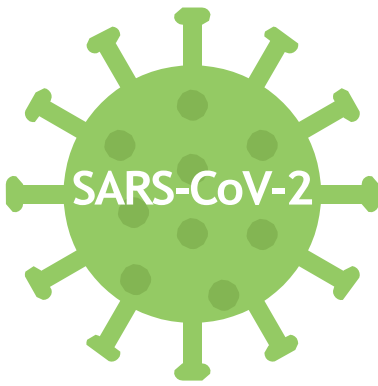
قدم كل من إلفا لوبيز (مكتب منظمة العمل الدولية في بوينس آيرس) وأناماري كياغا (منظمة العمل الدولية- كو هراري) وماغداлина بوبر (ACTEMP) ومامادو سوارى وأورسولا كولك (ACTRAV) مدخلات فنية وتعليقات على المسودات المختلفة.

شكر خاص لكل من لورا ألفيرز وكارولين سكيمر وكريستي براهام (WIEGO) لمساهماتهم وتعليقاتهم القيمة.

1. مقدمة

◀ ما نحتاج لمعرفته حول جائحة كوفيد-19

ما هو كوفيد-19؟



كوفيد-19 هو مرض معد يسببه فيروس كورونا المكتشف حديثًا والمعروف باسم فيروس كورونا 2 المتلازمة التنفسية الحادة الوخيمة (SARS-CoV-2). وقد تم تحديد أول حالة إصابة بشرية بكوفيد-19 في مدينة يوهان، الصين، في ديسمبر 2019. على الصعيد العالمي، في 12 يوليو 2021، كان هناك 186,638,285 حالة مؤكدة من كوفيد-19، بما في ذلك 4,035,037 حالة وفاة تم الإبلاغ عنها إلى منظمة الصحة العالمية (WHO) ¹.

ما هي مدة حضانة كوفيد-19؟

تتراوح تقديرات فترة حضانة كوفيد-19 من يوم واحد إلى 14 يوم، وعادة ما تستمر حوالي خمسة أيام.

كيف ينتشر مرض كوفيد-19؟

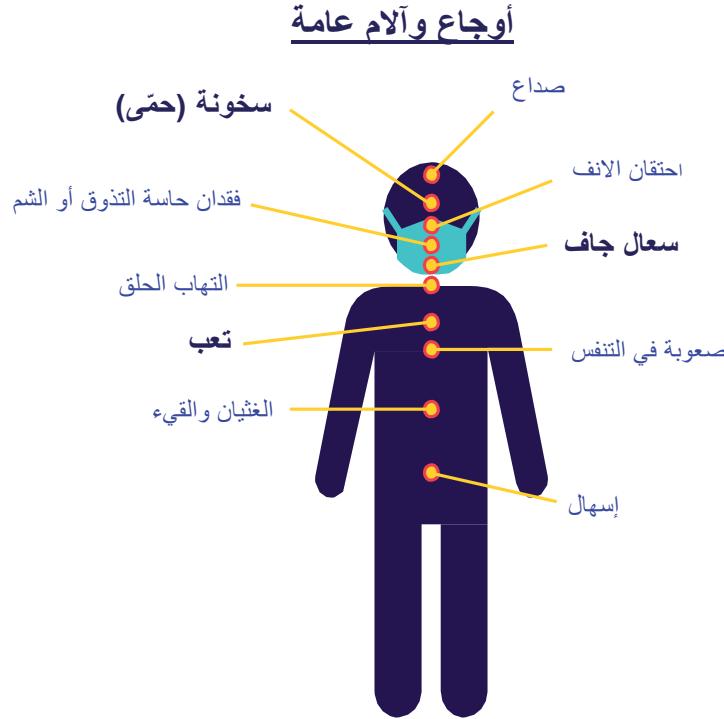
يحدث انتقال كوفيد-19 بشكل أساسي من خلال الاتصال المباشر أو غير المباشر أو الوثيق مع الأشخاص المصابين. عندما يسعل شخص مصاب بكوفيد-19 أو يعطس أو يتحدث أو يغني، فإنه يطلق قطرات من إفرازات الجهاز التنفسي المصابة بالعدوى. يمكن أن تحط هذه القطرات أيضًا على الأسطح أو الأشياء. وقد يُصاب الأشخاص بكوفيد-19 عن طريق لمس هذه الأسطح الملوثة ثم لمس عيونهم أو أنفهم أو فمهم قبل تنظيف أيديهم ².

¹ An update of the COVID-19 situation worldwide can be consulted at: <https://covid19.who.int/>

² WHO: *Transmission of SARS-CoV-2: Implications for Infection Prevention Precautions*, accessed 23 March, 2021, available at: <https://www.who.int/news-room/commentaries/detail/transmission-of-sars-cov-2-implications-for-infection-prevention-precautions>

ما هي أعراض مرض كوفيد-19؟

تتمثل الأعراض الأكثر شيوعًا لكوفيد-19 في الحمى والتعب والسعال الجاف. وقد يعاني بعض المرضى من فقدان حاسة التذوق أو الشم، واحتقان الأنف، والتهاب الحلق، والصداع، والأوجاع والآلام، والغثيان أو القيء، أو الإسهال³.



وعادة ما تكون هذه الأعراض خفيفة وتبدأ تدريجيًا. وقد يصاب غالبية الأشخاص بالعدوى إلا أن أعراضاً خفيفة جداً تظهر عليهم - أو لا تظهر عليهم أعراض على الإطلاق. ومع ذلك، فإن بعض الحالات تؤدي إلى أمراض خطيرة ودرجة تتطلب التنفس الصناعي. أولئك الذين هم أكثر عرضة للإصابة بمرض خطير هم كبار السن والأشخاص الذين يعانون من حالات طبية أساسية (مزمنة).

لا يزال التأثير طويل المدى لكوفيد-19 غير معروف إلى حد كبير. ومع ذلك، بناءً على الخبرة السابقة مع الالتهابات الرئوية الفيروسية الأخرى، يمكن توقع عواقب رئوية طويلة المدى مع بعض المرضى. وتشمل هذه العواقب الرئوية العضوية واعتلال في القدرة الوظيفية للرئة⁴.

³ For more information, please refer to the WHO website at: <https://www.who.int/emergencies/diseases/novel-coronavirus-2019/question-and-answers-hub/q-a-detail/coronavirus-disease-covid-19>.

⁴ Sana Salehi, Sravanthi Reddy, and Ali Gholamrezanezhad, "Long-Term Pulmonary Consequences of Coronavirus Disease 2019 (COVID-19): What We Know and What to Expect," in *Journal of Thoracic Imaging* 35, No. 4 (July 2020), available at: W87-89, <https://doi.org/10.1097/RTI.0000000000000534>.

لا توجد علاقة بين تطور الأعراض والعدوى. قد يكون الأشخاص معديين وينقلون الفيروس على الرغم من عدم ظهور أعراض عليهم أو ظهور أعراض خفيفة للمرض.⁵

تأثير جائحة كوفيد-19 على الباعة المتجولين وباعة السوق

في حين أن جائحة كوفيد-19 هي أولاً وقبل كل شيء حالة طوارئ صحية، فقد أثرت أيضاً بعمق على الاقتصاد والبيئة الاجتماعية. في عام 2020، كان هناك خسارة غير مسبوقه في إجمالي الاستخدام العالمي بمقدار 114 مليون وظيفة مقارنة بعام 2019. ومن الناحية النسبية، كانت خسائر التشغيل أعلى بالنسبة للنساء (5 في المائة) مقارنة بالرجال، وللعمال الشباب (8.7 في المائة) مقارنة بالعمال كبار السن.⁶

في عام 2020، قدرت منظمة العمل الدولية أن حوالي 1.6 مليار عامل في الاقتصاد غير المنظم، يمثلون 76 في المائة من الاستخدام غير المنظم في جميع أنحاء العالم، قد تأثروا بشكل كبير بتدابير الإغلاق و/ أو كانوا يعملون في القطاعات الأكثر تضرراً. وأظهرت التقديرات توقع انخفاض مداخيل العمال غير المنظمين في الشهر الأول من الأزمة بنسبة 60 في المائة على مستوى العالم، لتصل إلى 81 في المائة في أفريقيا وأمريكا اللاتينية. وكانت المرأة الأكثر تمثيلاً في القطاعات عالية المخاطر⁷، بين العاملين في الاقتصاد غير المنظم الذين تأثروا بشكل بالغ بالأزمة.

في ظل غياب مزايا الحماية الاجتماعية وتدابير الدعم المالي، يواجه العاملون في الاقتصاد غير المنظم معضلة إما الوقوع في براثن الفقر أو المخاطرة بالعدوى. وفي حين أن العديد من الاقتصادات تستأنف أنشطة الإنتاج، تعد السلامة والصحة المهنتين ضرورية لتجنب حدوث ارتفاعات ذروية جديدة في الحالات ولضمان التعافي الاقتصادي الصحي. تصدر البلدان مبادئ توجيهية للسلامة والصحة المهنتين عامة أو مبادئ توجيهية لقطاعات نوعية محددة بشأن الوقاية من كوفيد-19 والتخفيف من حدته في مكان العمل، والتي تهدف إلى تقييم التعرض المهني للفيروس وتنفيذ تدابير المكافحة. ينبغي لضمان عدم تخلف عمال الاقتصاد غير المنظم عن الركب في هذه الجهود، تكييف تدابير السلامة والصحة المهنتين وتطبيقها على ظروف واحتياجات عملهم، إلى جانب تكييف بيئات العمل التي تتم فيها أنشطة الاقتصاد غير المنظم.

⁵ WHO: "Coronavirus Disease (COVID-19): How Is It Transmitted?", accessed 15 March, 2021, available at: <https://www.who.int/news-room/q-a-detail/coronavirus-disease-covid-19-how-is-it-transmitted>

⁶ ILO Monitor: COVID-19 and the world of work. Seventh edition Updated estimates and analysis.

⁷ ILO Monitor: COVID-19 and the world of work. Third edition Updated estimates and analysis.

يعتبر الوضع حرجًا خاصة بالنسبة لأولئك العاملين في الاقتصاد غير المنظم والشركات العاملة في القطاعات المعرضة لخطر متوسط إلى مرتفع من المعاناة من تأثير اقتصادي سلبي بسبب تدابير الإغلاق - مثل تجارة التجزئة. يتأثر الباعة المتجولون وباعة السوق بشكل خاص بهذه التدابير، وهم يمثلون نسبة عالية جدًا من العمالة في معظم البلدان، لا سيما في البلدان النامية حيث يمثلون 33.3 في المائة من العمالة غير الزراعية غير المنظمة، مع وجود اختلافات واضحة بين النساء (40.3 في المائة) والرجال (26.7 في المائة).

إن عدم وجود أي تدابير للوقاية والتخفيف من كوفيد-19 في العمل يعرض هذه الفئة من العمال، وكذلك أسرهم وعمالهم، لخطر العدوى. علاوة على ذلك، قد يؤدي عدم وجود أي مبادئ توجيهية وبروتوكولات بشأن السلامة والصحة المهنيين لهذا القطاع إلى تأخير استئناف أنشطتهما، الأمر الذي بدوره سوف يعرض للخطر الفرص الاقتصادية لهذه المجموعة شديدة الهشاشة. بالإضافة إلى ذلك، يشارك العديد من الباعة المتجولين وباعة الأسواق في أسواق بيع المواد الغذائية غير المنظمة التي تلعب دورًا أساسيًا في ضمان الأمن الغذائي في العديد من البلدان. فإذا لم يتمكن هؤلاء البائعون من العمل، فسوف يزداد انعدام الأمن الغذائي والفقر.

يعد الوصول إلى الباعة المتجولين وباعة السوق أحد التحديات الرئيسية التي ينطوي عليها محاولة تحسين سلامة وصحة هذه الفئة من العمال. هناك عدد من العوامل، مثل اتساع رقعة توزيعهم، والتنقل الجغرافي (لا يوجد مكان عمل ثابت)، وعدم التسجيل والخوف من السلطات العامة، تجعل من الصعب تقديم خدمات السلامة والصحة المهنيين. وفي الوقت نفسه، فإن الافتقار إلى الخدمات الملائمة والموارد والقدرات التقنية يقيد إلى حد كبير تنفيذ البرامج الوقائية الموجودة في هذا الفرع من الاقتصاد غير المنظم.

تأثير الاستخدام العالمي 2020

الإستخدام العالمي غير المنظم

114 مليون
خسارة في الوظائف

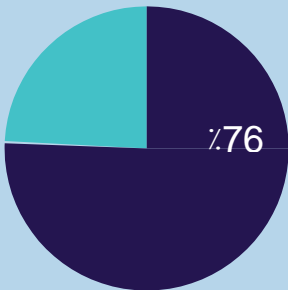
وهي أعلى لدى



النساء (+5%)



العمال الشباب
+8.7%



= 1.6 بليون
تأثروا بشكل كبير بإجراءات الإغلاق
و/أو يعملون في القطاعات الأكثر
تضرراً.

II. الجمهور المستهدف والأهداف

◀ لمن هذه الأداة؟

هذه الأداة موجهة إلى السلطات العامة ومنظمات العمال وأصحاب العمل ومنظمات الاقتصاد غير المنظم وأصحاب المصلحة الآخرين، الذين هم على استعداد لمساعدة الباعة المتجولين وباعة السوق على تحسين ظروف السلامة والصحة لديهم لمنع مخاطر العدوى والتخفيف من تأثير كوفيد-19 في العمل.

السلطات العامة تشمل البلديات والحكومات المحلية، إضافة إلى وزارات الصحة والتنمية الاجتماعية والعمل. نظرا إلى أن الأنشطة الاقتصادية للبائعين المتجولين وباعة السوق جزء لا يتجزأ من المجتمع الذي يعملون فيه وأن عملياتهم تخضع مباشرة للمسؤولية الإدارية للسلطات المحلية، تلعب البلديات والحكومات المحلية دورًا أساسيًا في ضمان تنفيذ تدابير السلامة والصحة المهنية لدى هذه الفئة من العمال. كما يعد إشراك وزارات الصحة والعمل والتنمية الاجتماعية ضرورياً أيضاً، حيث تعتبر أول وزارتين حجر الزاوية في أنظمة السلامة والصحة المهنية وتلعبان دوراً رئيسياً في تصميم وتنفيذ استجابات السياسات لتأثير أزمة كوفيد-19 على عالم العمل. من جانبها، يتعين على وزارات الصحة والعمل والتنمية الاجتماعية ضمان تطوير السياسات الاجتماعية بهدف إدماج القطاع غير المنظم.



منظمات أصحاب العمل والعمال يمكن أن تلعب دوراً حاسماً في مساعدة عمال الاقتصاد غير المنظم والوحدات الاقتصادية في تنفيذ تدابير السلامة والصحة المهنية. أحرزت منظمات أصحاب العمل والعمال خلال العقد الماضي، تقدماً كبيراً في إلحاق أولئك العاملين في الاقتصاد غير المنظم و / أو تقديم الخدمات لهم⁸. وقد تكون الخدمات ذات الصلة بالسلامة والصحة المهنية بمثابة نقطة دخول



⁸ ILO. *Interactions between Workers' Organizations and Workers in the Informal Economy: A Compendium of Practice*, 2019, available at: https://www.ilo.org/wcmsp5/groups/public/-ed_protect/-protrav/-travail/documents/publication/wcms_735630.pdf

لتعزيز وتطوير المزيد من التعاون بين هذه المنظمات والعمال والوحدات الاقتصادية في الاقتصاد غير المنظم، ولا سيما الباعة المتجولون وباعة السوق، والمساعدة في تعزيز انتقالهم من الاقتصاد غير المنظم إلى الاقتصاد المنظم.

يعتبر **العاملون في الاقتصاد غير المنظم والوحدات الاقتصادية** هم الأفضل في معرفة ممارسات عمل أعضائها وسلوكياتهم واحتياجاتهم. ولديهم القدرة أيضًا على الوصول إلى العاملين في الاقتصاد غير المنظم، لنقل المعلومات والحصول على ملاحظاتهم. ولذلك فإن إدراجهم في هذه العملية، متى وجدوا، أمر بالغ الأهمية لضمان التنفيذ الناجح لهذه الأداة.



يمكن أيضًا أخذ **أصحاب المصلحة** الآخرين في الاعتبار عند البدء في تخطيط وتنفيذ التدابير لتحسين السلامة والصحة المهنية في القطاع غير المنظم. تتمتع العديد من منظمات المجتمع المدني بعلاقات قوية مع العاملين في الاقتصاد غير المنظم، لاسيما في منظمات الأحياء المجاورة أو المنظمات الدينية في المناطق الحضرية. يمكن لهذه المنظمات أن تسهل الوصول إلى عمال الاقتصاد غير المنظم والوحدات الاقتصادية، لاسيما في حالة عدم وجود منظمات ممثلة للأعضاء.



◀ ما هو الغرض من هذه الأداة؟

تهدف هذه الأداة إلى تزويد السلطات العامة والشركاء الاجتماعيين ومنظمات الاقتصاد غير المنظم ومنظمات المجتمع المدني بتوجيهات ملموسة وعملية لوضع وتنفيذ خارطة طريق للوقاية من مخاطر التعرض المهني لكوفيد-19 والسيطرة عليها بين الباعة المتجولين وباعة السوق.

تختلف خصائص أنشطة البيع في الشوارع والأسواق من بلد إلى آخر، ومن مدينة إلى أخرى، وغالبًا من مقاطعة/محافظة إلى أخرى. وهناك أيضًا اختلافات جوهرية بينهم، فيما يتعلق بموقعهم المحدد وتنقلهم: في حين أن الأول يسهل تحديد موقعه والتعرف عليه لفترة زمنية معينة، فالثاني يمكن الوصول إليه في مواقع مختلفة وفي أوقات مختلفة. علاوة على ذلك، فإن الباعة المتجولين وباعة السوق ليسوا مجموعة غير متجانسة. فهناك خصائص اجتماعية (أي النوع الاجتماعي) وثقافية (أي اللغة) مختلفة – وكذا أوجه القصور الفردية - داخل هذه المجموعات، والتي ينبغي أن تؤخذ في الاعتبار عند تصميم وتنفيذ تدابير السلامة والصحة المهنية الوقائية والحمائية.

مع ذلك، فإن هذه المجموعات تشترك في العديد من المميزات فيما يتعلق بنوع المهام التي تؤديها، وبالتالي فهي تتعرض لنفس المخاطر المهنية، بما في ذلك التعرض لكوفيد-19 في العمل. بالإضافة إلى ذلك، تواجه كلتا المجموعتين من العمال تحديات اجتماعية مماثلة يمكن أن تقوض أي محاولات لتحسين السلامة والصحة في العمل وتجعل من الصعب عليهم اتباع أي قيود تتعلق بالقواعد الصحية. وتتألف هذه من الاستخدام غير المنظم، والافتقار إلى الوصول إلى خدمات الصحة المهنية، وغياب أي شكل من أشكال التسجيل الذي يحد من قدرة السياسات العامة على الوصول إليهم.

تأخذ هذه الأداة في الاعتبار أوجه التشابه هذه وتقدم خطوات مشتركة لتخطيط وتنفيذ تقييم تعرض البائعين المتجولين وباعة السوق لكوفيد-19، مع الاعتراف بأن عدم التجانس فيما بين هذه المجموعات يتطلب نهجًا تشاركيًا لبناء تدابير وقائية فعالة ومكيفة محلياً. بعبارة أخرى، لم تعد هذه الأداة لتقديم استراتيجية " ذات مقاس واحد يناسب الجميع" ولكن بالأحرى تقدم مبادئ توجيهية وإرشادات عملية لأداء العمل والتي قد تساعد كلتا المجموعتين في إيجاد أفضل مسار للمضي قدماً وفقاً للسياق المحدد.

باستخدام هذه الأداة، سيتبع المشاركون في هذه العملية نهجًا تشاركيًا إجرائياً موجهًا من أجل:

- زيادة الوعي بالمخاطر المهنية بسبب التعرض لكوفيد-19 والمخاطر الأخرى ذات الصلة التي يواجهها الباعة المتجولون وباعة السوق؛
- تحديد وجمع المعلومات الضرورية لتصميم التدخل مع احتياجات وخصائص كل من العمال والوحدات الاقتصادية المعنية؛
- وضع وتنفيذ استراتيجية لتوفير الوصول إلى باعة السوق والباعة المتجولين، وإبلاغهم بإجراءات الوقاية والتخفيف؛
- تقييم مخاطر الباعة المتجولين وباعة السوق من التعرض المهني لكوفيد-19؛
- تصميم إجراءات الوقاية والتخفيف في مكان العمل والتأهب لحالات الطوارئ والاستجابة لها؛
- توفير المتابعة ودعم التحسينات.

توفر الأداة أفكارًا حول تدابير التحكم المحتملة التي يمكن تنفيذها نظرًا لتعقيد بيئة العمل المعنية. وتهدف هذه الأفكار إلى إثارة نقاش بين مختلف أصحاب المصلحة المعنيين وإلهامهم لتحديد الإجراءات الأكثر ملاءمة. وقد تم توفير مجموعة من الصور كدعم بصري. حيث يمكن استكمالها برسائل باللغة المحلية واستخدامها كرسائل يتم مشاركتها رقميًا أو بأي وسيلة أخرى، وفقاً للممارسات المحلية.

تعريف أنشطة البيع في الشوارع والأسواق

في كثير من البلدان تكون أنشطة البيع في الشوارع والأسواق، على الأغب، جزءاً من قطاع التجارة غير النظامية. تختلف خصائص هذه الأنشطة الاقتصادية، وتعريفها القانوني والعملي من دولة إلى أخرى، وكذلك المصطلحات المستخدمة للإشارة إليها. وبشكل عام، ستعكس هذه الاختلافات في طيف واسع من المواقف المتغيرة التي تمت مواجهتها في السياق المحلي المعني، حيث تتفاعل ثلاثة أبعاد: المكان والتنقل وامتثالها للأنظمة.

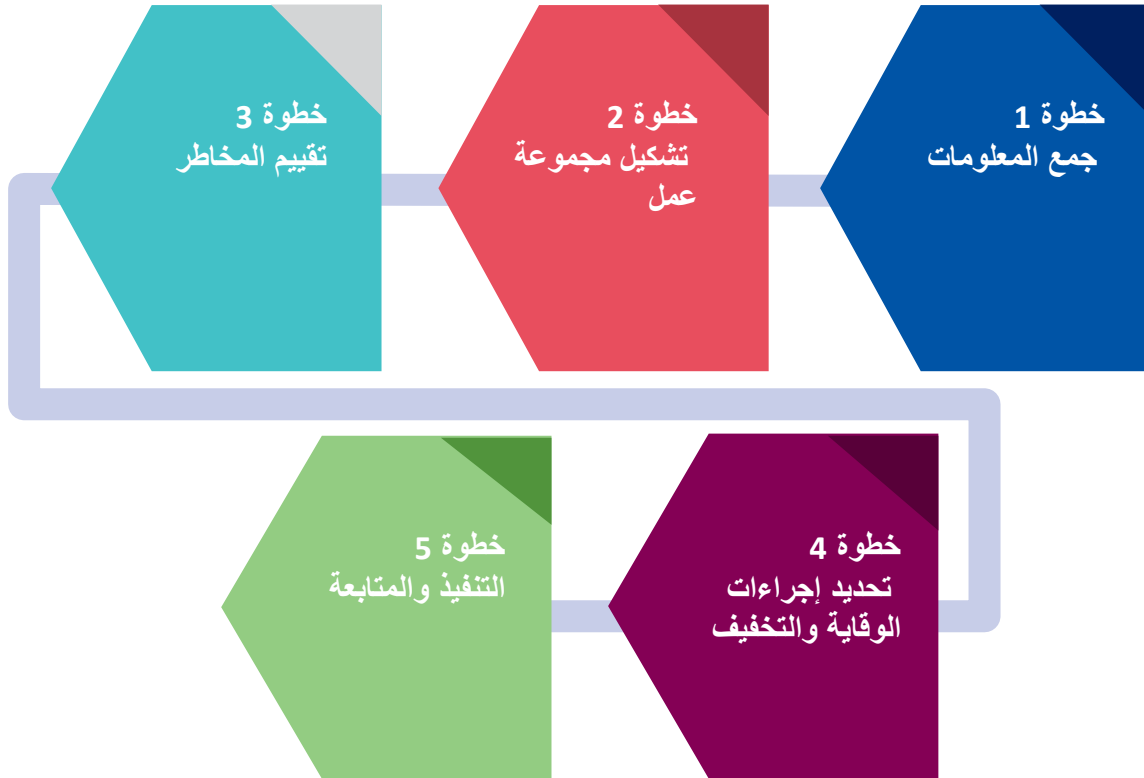
لغرض هذه الأداة، تُعتبر أنشطة البيع في الشوارع مجموعة متنوعة من المعاملات التجارية التي تتم في مكان عام مفتوح، يكون فيه البائع متحركاً أو ثابتاً؛ بينما تُفهم أنشطة البيع في باعة السوق على أنها معاملات تجارية تحدث داخل مكان عام ثابت مخصص لهذا الغرض، على أساس دائم أو مؤقت. في كلتا الحالتين، تستهدف الأداة بشكل أساسي عمال البيع في الشوارع والأسواق والوحدات الاقتصادية غير المشمولة في القانون أو في الممارسة، أو التي لا تغطيها الترتيبات المنظمة بشكل كافٍ.

قد تكون وحدات اقتصاد الشارع وباعة السوق مملوكة لأفراد يعملون لحسابهم الخاص، إما بمفردهم أو بمساعدة عمال الأسرة المساهمين، أو قد يستخدمون عمالة مأجورة وينتمون إلى التعاونيات والوحدات الاقتصادية التضامنية.



III. خارطة طريق لتحسين سلامة وصحة الباعة المتجولين وباعة السوق في سياق جائحة كوفيد-19

يقدم هذا القسم خمس خطوات ينبغي اتخاذها لتحسين ظروف السلامة والصحة المهنيين للبائعين المتجولين وباعة السوق في سياق جائحة كوفيد-19 ولتقييم مخاطر التعرض للفيروس المسبب للمرض. ويستعرض لمحة عامة عن هذا المنهج في الرسم البياني التالي:



الخطوة 1: جمع المعلومات

ليس من السهل تصنيف أنشطة البيع في الشوارع والأسواق وعمالها ووحداتها الاقتصادية لأنها متنوعة وديناميكية. لذلك قد يكون من الضروري البدء بإنشاء إطار عمل للتدخل لفهم خصائص بيئة العمل بشكل أفضل، بما في ذلك البنى التحتية المتاحة وأي شركاء محتملين. ومن الضروري أيضًا تجميع المعلومات حول وضع كوفيد-19 في هذه المرحلة الأولية، لا سيما أية لوائح محلية وتدابير الصحة العامة التي تطبق على بيئة العمل المحددة هذه، بالإضافة إلى أية لوائح نوعية لهذا القطاع

تقدم الخطوة 1 إرشادات حول طرق تحديد وجمع المعلومات الأساسية المطلوبة لتوجيه تصميم وتنفيذ تدابير مكان العمل، بما في ذلك استراتيجية التوعية. يحتوي الجدول التالي على قائمة بالإجراءات الإرشادية، مصحوبة بتلميحات مفيدة حول طرق استخدام المعلومات التي تم جمعها.

الخطوة 1: تمهيد الطريق للتدخل

أ. حدد مجال العمل

إجراءات

حدد الموقع الجغرافي لمنطقة التدخل بما في ذلك المدينة أو القرية أو الحي، وكذلك المقاطعة/ المحافظة التي تتواجد بها الأنشطة

تلميحات مفيدة

عند تحديد الموقع الجغرافي خذ بالاعتبار أهمية أنشطة البيع غير النظامية لمعيشة السكان؛ والعدد المقدر للبائعين؛ والعوامل الثقافية التي قد تثير مقاومة اعتماد تدابير وقائية؛ وتوفر المعلومات وإمكانية الوصول إليها

حدد بدقة المواقع التجارية

(أي اسم وموقع السوق / الأسواق والشوارع / الشوارع)



أعط الأولوية للمواقع ذات التركيز العالي على أنشطة البيع غير النظامية لتوسيع نطاق المستفيدين المحتملين. ضع في اعتبارك مواقع الأسواق ومراكز التسوق والأماكن ذات الكثافة السكانية العالية. سيسمح تحديد المنطقة بتعريف أفضل للخدمات الحالية وأصحاب المصلحة.

ميز نوع الأنشطة القائمة في منطقة التشغيل والعمل والعاملين من السكان



ضع في اعتبارك فيما إذا كانت المعاملات التجارية تشمل السلع أو الخدمات، وما إذا كان أي منها يعتبر "نشاطًا أساسيًا" أثناء إجراءات التقيد؛ ونوع الهياكل القائمة (مثل الأكشاك والمظلات / القباب التجارية)؛ ووقت وتكرار النشاط. اجمع معلومات عن نوع ترتيبات العمل الحالية، إن أمكن: العاملون لحسابهم الخاص، والموظفون، والعاملون الأسريون، وأدوار النوع الاجتماعي المختلفة والفئات العمرية.

حدد أي لائحة

قد تنطبق على أنشطة البيع في الشوارع



من خلال اللائحة، حدد السلطة (السلطات) المختصة والجوانب المشمولة، لا سيما فيما يتعلق بالسلامة والصحة المهنيين والصحة العامة.

ب. حدد الشركاء المحتملين ونقاط الدخول للوصول إلى الباعة المتجولين وباعة السوق

تلميحات مفيدة

إجراءات

حدد المنظمات والجمعيات الموجودة القائمة على العضوية.



حدد النقابات وأصحاب العمل ومنظمات الأعمال (على المستوى الوطني أو على المستوى القطاعي)، واربطهم بالباعة المتجولين وجمعيات باعة السوق والتعاونيات. أما بالنسبة للأسواق، فضع في اعتبارك لجان الإدارة - إن وجدت. حدد التوترات المحتملة بين هذه المنظمات المختلفة وقيم قدرتها على العمل معاً.

ضع خارطة لقادة المجتمع.



قد يشمل قادة المجتمع: كبار البائعين وممثلي المناطق وأعضاء المنظمات الدينية ومنظمات الحي، من بين آخرين

تواصل مع الشركاء التجاريين



الشركاء التجاريون هم في كثير من الأحيان تجار تجزئة أو تجار جملة منظمين، يوردون البضائع إلى البائعين غير المنظمين. وقد تكون هناك أيضاً ترتيبات بين البائعين المنظمين وغير المنظمين في المنطقة قيد البحث.

ارجع إلى سجلات السلطات المحلية في العمليات التجارية



قد يكون لدى السلطات المحلية مكتب سجل للبائعين في السوق والوحدات الاقتصادية العاملة في المنطقة. وقد تحتفظ إدارات باعة السوق أيضًا بسجل لأصحاب الأعمال.

ج. ضع خريطة للبنية التحتية الحالية

تلميحات مفيدة

إجراءات

ضع قائمة للمبادرات العامة والخاصة الموجودة التي تعمل مع باعة الشارع وباعة السوق.



ضع في الاعتبار المشاريع التي تستهدف أو تشمل موضوعات مثل: تطوير الشركات، والمنظمات القائمة على العضوية، والصحة والسلامة المهنيين، وظروف العمل، والصحة العامة والبيئة. قد يكون لأصحاب المصلحة الذين ينفذون هذه المشاريع منفعة جراء منع وتخفيف آثار كوفيد-19.

حدد برامج الحماية الاجتماعية المتاحة للسكان المستهدفين، بما في ذلك المرضى والمزايا الصحية.



قد تكون مؤسسات الحماية الاجتماعية شركاء أساسيين في دعم تقديم الخدمات الصحية والمعلومات المتعلقة بكوفيد-19.

حدد وضع قائمة بمقدمي الخدمات الصحية العامة والخاصة في المنطقة

ضع في اعتبارك أن مقدمي الخدمات الصحية المحليين قد يكونوا متنوعين وغير منظمين، وخاصة إذا لم يكن لدى السكان إمكانية الوصول إلى الحماية الاجتماعية. وغالباً ما تكون الصيدليات و المعالجون التقليديون المصدر الرئيسي للمعلومات حول هذه المسألة.



ضع خريطة لمراكز السلامة والصحة المهنيين والصحة العامة التي تقدم خدمات للوقاية من كوفيد-19 والتخفيف من حدته في المنطقة.

باستخدام هذه المعلومات، قم بإنشاء دليل الخدمات. وضمن: الخطوط الساخنة التي تقدم المساعدة في إدارة حالة كوفيد-19؛ وخدمات التوعية والمعلومات؛ واشتراطات معدات الوقاية الشخصية؛ والحماية من العنف المنزلي أثناء الجائحة. خذ علماً بأي هيئة استشارية فنية معنية بالسلامة والصحة المهنيين التي يمكنها تقديم المشورة الفنية.



تحقق من توافر المياه ومرافق الصرف الصحي في المنطقة.

من بين منشآت المياه والصرف الصحي الموجودة، أي من مرافق الصرف الصحي المحلية ومنخفضة التكلفة يمكن تكرارها.



حدد إذا كان هناك مكتب تفتيش عمل محلي.

تأكد إذا كان هناك مفتشو عمل يعملون في المنطقة، وحدد مجال تركيز أنشطتهم فيما يتعلق بالبائعين غير المنظمين، إن وجدوا.



د. اجمع معلومات موثوقة عن كوفيد-19 وتأثيره

تلميحات مفيدة

إجراءات

قيم تأثير جائحة كوفيد-19 في منطقة العمل.

اجمع المعلومات عن عدد الحالات المؤكدة والوفيات والحالات المتعافية في الاقليم الذي شمله التدخل. إن رصد الوضع يمكن أن يكون تحذيراً لأي تغيير في الموقف قد يؤثر على تنفيذه، مثل الإغلاق أو تدابير الصحة العامة الأخرى.



حلل عواقب الجائحة في القطاع المستهدف

افحص تأثير التدابير المفروضة والأوضاع الناشئة التي قد تزيد من الهشاشة التي يواجهها السكان المستهدفون؛ على سبيل المثال، زيادة المواجهة مع السلطات المحلية وسلطات الإنفاذ؛ العنف و/ أو التحرش من المجتمع.



ضع قائمة ببروتوكولات كوفيد-19 واللوائح ذات الصلة بالمنطقة الجغرافية والقطاع.

قد تشمل البروتوكولات واللوائح على العمليات التجارية وبروتوكولات النظافة والقواعد الصحية



حدد أي إجراء قائم لتعويض خسارة الدخل فيما بين السكان المستهدفين، والمنظمة / المؤسسة المسؤولة عن ضمان ذلك.

تدابير دعم الدخل قد تكون مصدراً ممتازاً لمعلومات. فغالباً ما تجمع هذه الأنواع من المبادرات بيانات قيمة عن المستفيدين، والتي يمكن أن تكون بمثابة منصة للتواصل.



الخطوة 2: إنشاء مجموعة عمل

يتطلب العمل التشاركي إشراك المستفيدين أثناء مراحل التخطيط، والتنفيذ ومتابعة التدخل.

بمجرد تحديد ممثلي الباعة المتجولين وباعة السوق ومنظماتهم - وكذلك أصحاب المصلحة والسلطات الأخرى ذات الصلة - (انظر الخطوة 1)، ستتمكن المرحلة اللاحقة من إنشاء مجموعة عمل تكون مسؤولة عن تقييم مخاطر عدوى كوفيد-19 والمخاطر الأخرى ذات الصلة، اقتراح تدابير التحكم وتنفيذها، وإدخال المزيد من التحسينات.

قبل إنشاء مجموعة العمل هذه، يوصى بالاتصال ب ممثلي الباعة المتجولين وباعة السوق، والسلطات الحكومية (أي إدارات الحكومة المحلية، والصحة العامة، والعمل والشؤون الاجتماعية)، والجهات الفاعلة الأخرى ذات الصلة، بهدف:

- عرض الغرض من التدخل والسكان المستهدفين.
- تبادل المعلومات المحدثة حول حالة كوفيد-19 وتأثيرها على الظروف الصحية والاجتماعية والاقتصادية للسكان المستهدفين؛
- إبراز التدخل من خلال تسليط الضوء على الطريقة التي يمكن أن يساهم بها التدخل في الجهود الوطنية للسيطرة على الجائحة وحماية صحة السكان وتخفيف العبء الاقتصادي والاجتماعي.
- فتح باب المناقشة من أجل جمع مدخلات المشاركين، ودمجها في التحليل لضمان أخذ جميع الآراء في الاعتبار.

بمجرد اكتمال التحليل وتشكيل مجموعة العمل، من المهم استعراض ووصف الخطوات التالية التي ينبغي اتباعها للمجموعة (الخطوات من 3 إلى 5).

الخطوة 3: تقييم مخاطر التعرض لكوفيد-19 في العمل

الخطر هو أي شيء من المحتمل أن يتسبب في إلحاق الضرر بسلامة الشخص وصحته. يدخل الفيروس المسؤول عن كوفيد-19 في هذه الفئة. ولتحديد ما قد يتسبب في التعرض لهذا الفيروس في مكان العمل، من الضروري النظر في أنماط انتقاله وخصائصه، بالإضافة إلى الأنشطة والعمليات والبيئات في مكان العمل التي قد تساهم في هذا الخطر.

ولرسم خريطة للمخاطر، قد نتجول مجموعة العمل في مكان العمل وتحدث مع البائعين من أجل تحديد مصادر التعرض والأشخاص المعرضين للتأثر. يحتوي الجدول التالي على بعض المؤشرات لتسهيل تمرين رسم الخرائط:

عوامل محل الاعتبار

تنظيم العمل والعمليات

- التفاعل مع العملاء ومقدمي الخدمات
- عدد العمال المشاركين في المهمة
- الانتقال إلى مواقع العمل المختلفة (أي الباعة المتجولين وأنشطة التوصيل)
- انخفاض القوة العاملة (بسبب الجائحة، على سبيل المثال)

المواد/الأدوات

- الاستخدام الجماعي للأسطح والمعدات
- الأسطح التي يتم لمسها بشكل متكرر
- سوء التنظيف والتطهير
- لمس المواد والأدوات القادمة من خارج مكان العمل

البيئة

- سوء التهوية
- نقاط التجمع والأماكن المزدحمة
- المسافة بين محطات العمل
- نقص المياه وأنظمة الصرف الصحي

من يمكن أن يتعرض

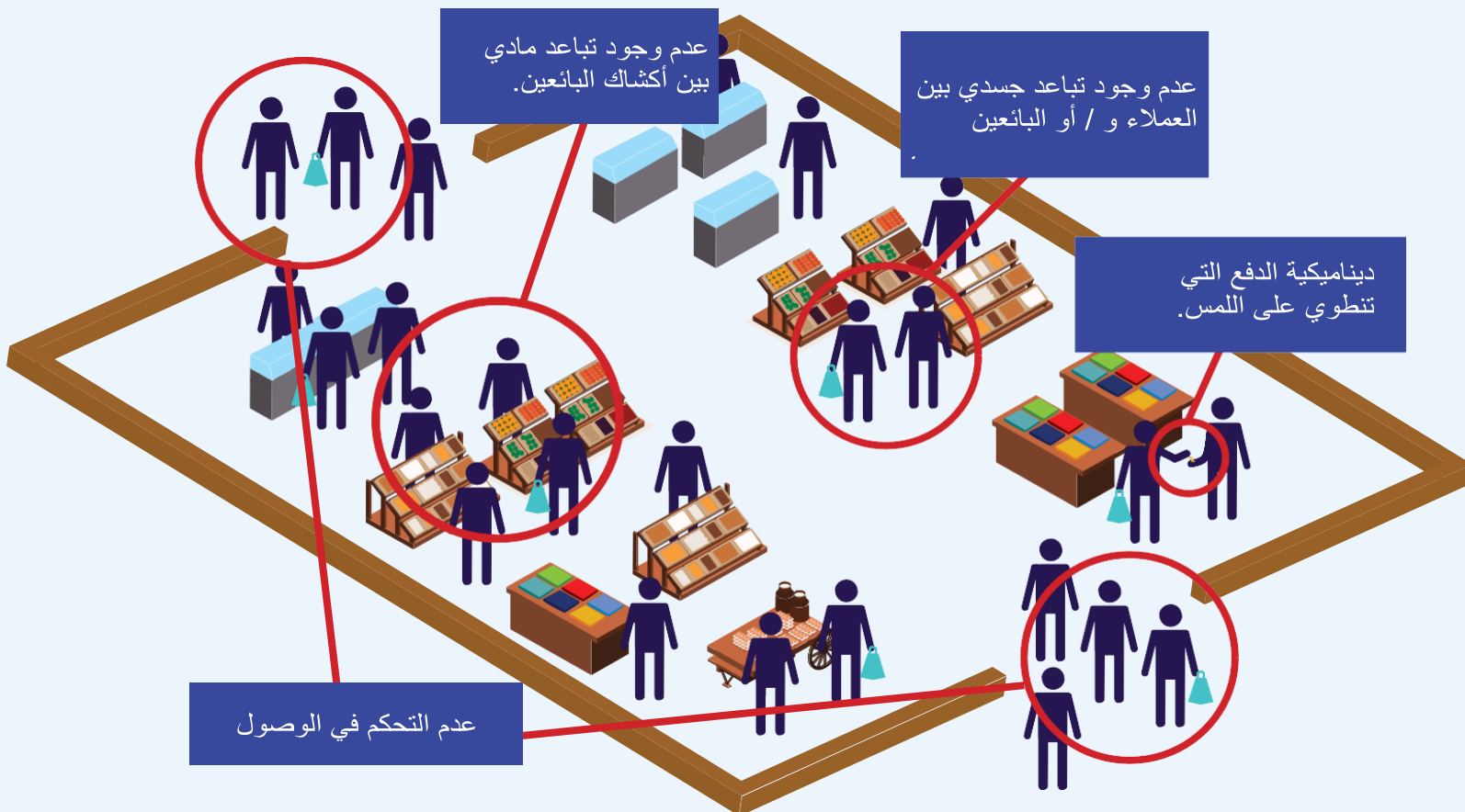
- الباعة
- العملاء
- مقدمي الخدمة
- الزائرين
- المجتمع

ينبغي لمجموعة العمل إجراء تقييم للمخاطر بمجرد تحديد هذه العوامل، لتقدير مخاطر التعرض واتخاذ التدابير المناسبة لحماية العمال.

ينبغي لتقييم مخاطر العدوى في العمل أن يراعي ما يلي:

- **احتمالية** تعرض شخص للفيروس، مع مراعاة خصائص الفيروس، بما في ذلك انتقاله، مثل انتقاله من شخص لآخر عبر قطرات صغيرة (رذاذ) من الأنف أو الفم، أو انتقاله عبر أشياء وأسطح ملوثة بالقطرات؛
- **شدة** النتائج الصحية الناتجة، مع مراعاة العوامل الفردية، بما في ذلك العمر والأمراض الكامنة والظروف الصحية، وكذلك التدابير المتاحة للسيطرة على تأثير الفيروس.

يُتيح تقييم المخاطر إمكانية تحديد ما إذا كانت الاحتياطات المتخذة مناسبة أو إذا كان ينبغي اتخاذ المزيد من الخطوات لمنع الضرر الذي يلحق بالمعرضين، بما في ذلك العمال والمقاولين والعملاء والزوار. ينبغي تكرار تقييم المخاطر عندما يكون هناك تغيير لسير العمل و / أو عند إدخال مخاطر جديدة، أو إذا تبين أن تدابير التحكم في المخاطر غير كافية أو غير ملائمة.



الخطوة 4: تحديد إجراءات الوقاية من كوفيد-19 والتخفيف من انتشاره

ستزود هذه الخطوة مجموعة العمل بقائمة من التدابير التي يتعين اتخاذها لمكافحة تأثيرات كوفيد-19 في مكان العمل. على أساس تقييم المخاطر والمعلومات التي تم جمعها في الخطوة 1، ويمكن لمجموعة العمل تحديد أولويات الإجراءات التي سيتم تنفيذها ومراعاة أي حاجة لإجراء تعديلات في ضوء الموارد والممارسات المحلية.

1. تنظيم العمل والهياكل المادية

التهوية:

تزداد خطورة انتقال كوفيد-19 في الأماكن المغلقة المزدحمة والمحصورة مثل أماكن العمل وخلال الأنشطة الداخلية. بالإضافة إلى ذلك، يبدو أن طول الفترة الزمنية التي يقضيها الأشخاص في الأماكن الداخلية يؤثر أيضاً على معدل انتقال العدوى⁹.

ينبغي للسوق أن يسمح بالتهوية الكافية كلما أمكن ذلك. وفيما توفر الأسواق المفتوحة تهوية طبيعية، تحتاج الأسواق المغلقة إلى اتخاذ إجراءات لضمان التهوية المناسبة لتقليل مخاطر التعرض للفيروس. وقد تساعد الإجراءات التالية في تحسين التهوية في الأسواق:

- اترك النوافذ والأبواب مفتوحة لتحسين التهوية الطبيعية.
- إذا كانت مساحة السوق تتطلب تهوية صناعية، فتجنب تهوية الدائرة المغلقة وفضل التهوية الطبيعية. ينبغي تغيير المرشحات في أنظمة التهوية وتطهيرها بانتظام؛
- تشجيع العملاء على تقليل مدة بقائهم في السوق، على سبيل المثال عن طريق تجنب تناول الطعام في الأماكن المغلقة أو البقاء في الداخل للتجمعات الاجتماعية؛
- فكر - بالتشاور مع البائعين والسلطات المحلية - في تغيير موقع الأسواق مؤقتاً أثناء الجائحة والانتقال إلى هياكل تسمح بتهوية ومساحة أفضل.

يعمل الباعة المتجولون عادة في الأماكن المفتوحة؛ ومع ذلك، ينتقل البعض منهم إلى الأماكن العامة (المطاعم والحافلات ومحطات القطار وما إلى ذلك) لجذب العملاء. ومن المستحسن أن يتجنب الباعة المتجولون مثل هذه المواقع الداخلية ويختارون المناطق المفتوحة قدر الإمكان.

⁹ European Centre for Disease Prevention and Control (ECDC). *Heating, Ventilation and Air Conditioning Systems in the Context of COVID-19*, 2020, 5. Available at: <https://www.ecdc.europa.eu/sites/default/files/documents/Heating-ventilation-air-conditioning-systems-in-the-context-of-COVID-19-first-update.pdf>

ملحوظة



ينبغي لأية تغييرات في موقع الأسواق أو في أنشطة البيع أن تأخذ في الاعتبار إمكانية الوصول لكل من البائعين والعملاء، وتأثير ذلك على الربحية الاقتصادية، وتكاليف الانتقال فقد يتعرض أي قرار لخطر المقاطعة من البائعين وستكون الإجراءات غير فعالة.

التباعد المادي

التباعد المادي هو الإجراء الرئيسي لمنع انتقال الفيروس. حيث تظهر الدراسات العلمية أن مسافة مترين على الأقل يمكن أن تقلل بشكل فعال من خطر التلوث.

يمكن تشجيع التباعد الجسدي في الأسواق من خلال:

- فصل الأكشاك بمسافة لا تقل عن مترين أو أي مسافة أخرى تتطلبها اللوائح الوطنية.
- استخدام العلامات لتعريف جميع المستخدمين بالمسافة التي ينبغي احترامها عند الوقوف في صفوف الانتظار أو أمام الأكشاك. يمكن استخدام الدهانات الملونة أو الشريط اللاصق أو الطباشير لوضع علامة على الأرضية؛
- عندما يكون من الصعب ضمان المسافة المادية، قم بتركيب حواجز مادية، كلما أمكن ذلك، لفصل الأكشاك وحماية البائعين من أي تعرض محتمل من التفاعل مع العملاء. ويمكن صنع الحواجز من البلاستيك الشفاف؛
- تقليص منطقة المعرض للسماح بمساحة أكبر بين العملاء وفي الممرات.
- الحد من عدد الأشخاص المصرح لهم بالوصول إلى أماكن التجمع - مثل دورات المياه أو غرف التخزين - لتوفير المسافة الجسدية المطلوبة. ينبغي عرض الحد الأقصى لعدد الأشخاص المصرح لهم بالدخول بوضوح وذلك عند مدخل هذه المناطق، وينبغي أن تسمح صفوف الانتظار بمسافة جسدية تبلغ مترين.

ينبغي للباعة المتجولين احترام التباعد الجسدي قدر الإمكان، خاصة عند التعامل مع العملاء. كما يمكن الترويج لعدد من الإجراءات لمساعدتهم على احترام التباعد الاجتماعي أثناء أنشطة البيع الخاصة بهم. ويمكن نصح الباعة المتجولين بما يلي:

- تجنب التجمع في الأماكن ذات المساحة المحدودة، مثل زوايا الشوارع والسلالم وأبواب الخروج / الدخول؛

- حدد مسافة حول الأكشاك التجارية باستخدام الطباشير أو الشريط اللاصق، إذا كان لها موقع دائم؛
- إذا كانوا موجودين تحت مظلة أو قبة تجارية، ضع حاجزًا ماديًا من البلاستيك الشفاف - كلما أمكن - لضمان فصلهم عن عملائهم.

ملحوظة



ذكر العملاء باحترام التباعد الجسدي باستخدام الملصقات البصرية أو توصيل الرسالة من خلال أنظمة الصوت مثل مكبرات الصوت أو الراديو.

الوصول والتدفقات

يعد تجنب التجمعات والتداخلات أمرًا ضروريًا للحفاظ على التباعد الاجتماعي وتجنب الأماكن المزدحمة.



يمكن التحكم في الوصول وتسهيل التدفقات في الأسواق من خلال:

- تنظيم الأكشاك بطريقة تجعل من الممكن تحرير الممرات وتنظيم مسار السير إلى الأمام؛
- توفير طرق مختصرة آمنة، كلما كان ذلك ممكناً، للسماح للناس بالعودة إلى الوراء.
- التحكم في وصول الناس عن طريق الحد من عدد نقاط الدخول إلى الكشك.
- الإشارة إلى نقاط الدخول والخروج وفقاً لوجهة تدفق السير المحددة؛
- وضع لافتات مقروءة ومفهومة للإشارة إلى نقاط الدخول والخروج من الأجنحة، وموقعها، واتجاه حركة المرور ونقاط نظافة اليدين (محطات غسل اليدين و / أو الكحول)؛
- النظر في الحد من عدد الأشخاص المسموح لهم في منطقة باعة السوق وتشجيع العملاء على تعيين فرد واحد فقط من الأسرة لشراء اللوازم. ينبغي لهذا الفرد من العائلة ألا ينتمي إلى مجموعة معرضة للخطر، مثل الأشخاص الذين تزيد أعمارهم عن 60 عاماً أو الذين يعانون من حالة صحية كامنة. ينبغي نشر هذه التوصية من قبل السلطات المحلية والمسؤولين عن تشغيل الأسواق؛
- تمديد ساعات العمل قدر الإمكان وإبلاغ السكان بهذا التمديد. سيساعد هذا الإجراء في التحكم في تدفق العملاء وتنظيم ساعات الذروة.

قد يخطط الباعة المتجولون لمسارهم لتجنب الأماكن المعرضة لخطر كبير (المستشفيات، مراكز فحص كوفيد-19، محطات الحافلات أو القطارات، خاصة في الأماكن المغلقة).

ملحوظة

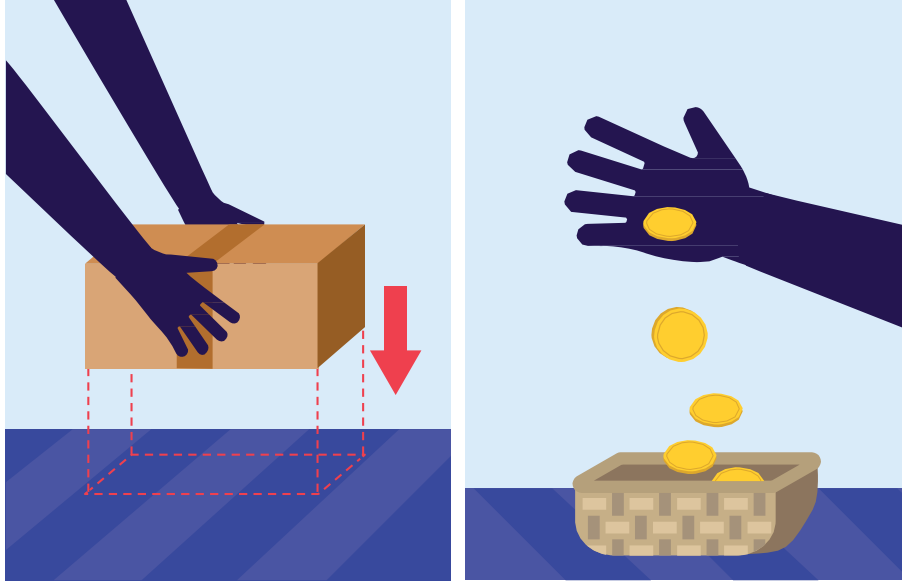


يمكن إغلاق المداخل مؤقتاً باستخدام حواجز، بينما يمكن تحديد المداخل المفتوحة بوضوح لتسهيل وصول العملاء وتجنب الالتهاب. يمكن لمجموعة العمل تحديد متطوعين للمساعدة في التحكم في تدفق الأشخاص عند مدخل ومخرج السوق لمنع الناس من التجمع.

تذكر:

لا تسد أبداً مخارج الطوارئ والطرق. وتجنب الالتهاب، استخدم ألواناً مختلفة للعلامات المتعلقة بتدابير كوفيد-19 لتمييزها عن علامات الطوارئ.

التعامل مع العملاء والموردين



يرفع التفاعل مع العملاء والموردين من خطر التعرض لكوفيد-19. ويهدف تقليل هذا الخطر، أدخل بعض التدابير:

- ينبغي تحديد مناطق مستودع الإمداد بوضوح - ويفضل أن تكون خارج المنطقة التجارية. كما يجب أن تنطبق عليهم نفس المعايير مثل الأكشاك؛
- يفضل أن تتم أنشطة التوريد قبل فتح السوق، للحد من الاتصال المباشر قدر الإمكان وتجنب التجمعات؛
- ينبغي للاتصال المباشر مع العملاء أن يقتصر على الحد الأدنى الممكن: احترام التباعد الجسدي وتجنب القبلات والعناق والمصافحات.
- ينبغي تقييد الدفع نقدًا قدر الإمكان (الدفع بواسطة الهاتف المحمول / البطاقة اللاتلامسية). في حالة عدم وجود بديل آخر، ينبغي إجراء التبادل النقدي على أساس مبدأ "لوح - حصيرة - وعاء- صينية"، التي تقلل من الاتصال المباشر. يمكن وضع العملات المعدنية في وعاء يحتوي على مبيض مخفف 10مرات، والذي يقوم بتطهيرها؛
- يجب تطهير الأيدي بعد كل اتصال بالأوراق النقدية أو العملات المعدنية؛
- يجب التعامل مع البضائع بأقل قدر ممكن، مع تطهير إلزامي لليدين بعد كل معاملة؛
- ينبغي للعملاء تجنب مناولة البضائع - بما في ذلك المنتجات الزراعية.

ملحوظة



عزز الالتزام بهذه الممارسات من خلال وضع إشارات واضحة ومفهومة للجميع. شجع البائعين على أن يكونوا قذوة يحتذى بها.

استخدام الأدوات الجماعية

يعد ملامسة الأسطح التي يمكن أن تكون ملوثة بكوفيد-19 شكلاً محتملاً من أشكال انتقال الفيروس. ينبغي أن تتضمن إجراءات التحكم المطبقة التنظيف المنتظم وتطهير الأسطح، إلى جانب تقليل عدد الأسطح والأشياء التي يلمسها العديد من الأشخاص. وتشمل الإجراءات المحددة في هذا الصدد ما يلي:

- تجنب استخدام الأدوات جماعية الاستخدام (الوزن، التقطيع، معدات التغليف، وما إلى ذلك)، وتشجيع البائعين على امتلاك أدواتهم الشخصية؛
- تنظيف وتطهير الأدوات الشخصية بشكل منتظم (قبل وأثناء وبعد تقديم الخدمة)؛
- إذا كانت مشاركة الأدوات ضرورية، تأكد من تطهيرها بعد كل استخدام؛
- تجنب استخدام الأدوات التي تمكن العملاء من خدمة أنفسهم أو وزن البضائع.
- تطهير الأسطح التي قد يلمسها كثير من الناس بانتظام، مثل مقابض الأبواب والمفاتيح ودرابزين السلم وأي سطح تلامسي آخر.

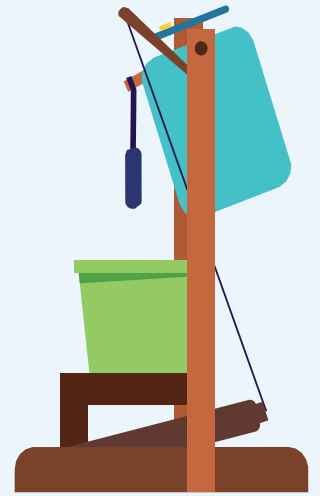
ملاحظات:

ينبغي أن تطبق القواعد الذهبية العشر للتحضير الآمن للطعام على بائعي الأطعمة المتجولين.



2. الإصحاح والقواعد الصحية

نظافة اليدين



تعد نظافة اليدين ضرورية لوقف انتقال الفيروس. إذ تشكل مقياسًا أساسيًا في التحكم في سلسلة العدوى. كما ورد في **البيان المشترك لنداء قادة العالم للعمل بشأن كوفيد-19**: تعتبر المياه والإصحاح ونظافة اليدين، إلى جانب التباعد الجسدي، أساسية لمكافحة انتشار كوفيد-19، وخط دفاع أول ضد هذا التهديد الخطير للحياة والأنظمة الصحية. يمثل الوصول المحدود إلى مرافق المياه والصرف الصحي والنظافة الشخصية في المناطق التجارية غير المنظمة، بما في ذلك الأسواق والأماكن العامة، أحد التحديات الرئيسية لمنع انتقال كوفيد-19 والأمراض المعدية الأخرى. يمكن أن تشمل الإجراءات الهادفة إلى تعزيز وتسهيل نظافة اليدين في مناطق التجارة غير المنظمة، بما في ذلك الأسواق والأماكن العامة، ما يلي:

- إنشاء نقاط نظافة اليدين (محطات غسل اليدين و/ أو الكحول) لجميع البائعين والمستخدمين في المواقع المرئية والتي يسهل الوصول إليها، وخاصة عند المدخل، أمام الأكشاك / مواقع البيع والمخارج؛
- توفير محارم/ مناديل ذات الاستخدام الواحد، بالإضافة إلى صناديق خاصة للتخلص منها في محطات نظافة اليدين؛
- استخدام علامات يمكن قراءتها وفهمها لتذكير الناس بواجبهم في الحفاظ على نظافة أيديهم عن طريق غسل اليدين بشكل صحيح ومتكرر و/ أو فرك اليدين بمحلول يحتوي على الكحول؛
- ضع ملصقات مرئية وسهلة الفهم في محطات غسل اليدين لتذكير الناس بالطريقة الصحيحة لغسل أيديهم.

ملحوظة




نظافة اليدين هي مسألة تتعلق بالصحة العامة. حيث تتطلب مشاركة قادة المجتمع، وكذلك سلطات الصحة العامة والسلطات المحلية، في تصميم محطات نظافة اليدين.

القواعد الصحية للجهاز التنفسي

تعتبر النظافة السليمة للجهاز التنفسي مهمة لتقليل احتمالية انتقال الفيروس إلى شخص ثالث وتلوث الأسطح والبيئة. ويمكن تعزيز القواعد الصحية للجهاز التنفسي من خلال تذكير الباعين والعملاء باستمرار بما يلي:

- تغطية الأنف والفم أثناء السعال والعطاس بمرفقهم أو بمنديل وحيد الاستخدام؛
- تنظيف أيديهم بعد استخدام منديل ورقي؛
- تجنب لمس أنفهم وفمهم وعينهم.
- توفير المناديل وحيدة الاستخدام والصناديق كلما أمكن ذلك.

تعلم أكثر:

القواعد الصحية لنظافة اليدين في مكان العمل: إجراء أساسي للوقاية من مرض كوفيد-19 ومكافحته في مجال السلامة والصحة المهنيين. 

ملحوظة



استخدم ملصقات مرئية وسهلة الفهم لتعزيز القواعد الصحية للجهاز التنفسي. إذا لم تكن الملصقات متاحة، استخدم آليات تواصل أخرى - مثل الراديو أو مكبرات الصوت - لنقل الرسالة.

التنظيف والتطهير

يمكن أن يعيش كوفيد-19 على الأسطح الملوثة. قد يصاب الناس بعد ذلك عن طريق لمس هذه الأسطح، ثم لمس عيونهم أو أنوفهم أو أفواههم قبل غسل أيديهم. من الضروري تنظيف الأسطح وتطهيرها، خاصة تلك التي يتم لمسها بشكل متكرر مثل الدرايزين أو مقابض الأبواب أو عربات التسوق أو السلال أو الحمامات أو أي أسطح أخرى يتم تحديدها أثناء تقييم المخاطر.

لضمان التنظيف والتطهير الشاملين، ينبغي اتباع الخطوات التالية:

- قبل البدء بالمهمة، ارتدِ معدات الوقاية الشخصية (قفازات مطاطية، مآزر، أحذية مغلقة، أقنعة وواقي للعين، إن وجد)؛
- استخدم فقط المطهرات المعتمدة للأسطح الصلبة. حضر المطهر على النحو الموصى به من قبل الشركات المصنعة. إذا لم تكن هناك توصيات، استخدم محلول الكلور بنسبة 1 في المائة أو أي منتجات أخرى لها أقل تأثير ضار على الصحة ومتوفرة في السوق المحلية بتكلفة معقولة؛

- قم بإجراء التنظيف الروتيني العادي للأعمال في المناطق المفتوحة فهذا كل ما هو مطلوب بشكل عام. أما بالنسبة للمناطق الداخلية، قم بتنظيف وتطهير جميع مناطق العمل قبل بدء الأنشطة؛
- قم بتنظيف وتطهير الأسطح التي يتم لمسها بشكل متكرر بانتظام؛
- قم بالإجراءات التالية:
- نظف المنطقة بالمنظفات أو الصابون والماء لإزالة الأوساخ والبقايا والمواد الأخرى؛
- طبق المطهر على الأسطح بقطعة قماش واطركها لمدة دقيقة واحدة على الأقل؛
- ضع في اعتبارك استخدام مطهر إضافي، وتأكد من بقائه مبللاً لمدة دقيقة واحدة؛
- اشطف البقايا بالماء النظيف؛ و
- قم بإزالة معدات الوقاية الشخصية واغسل يديك على الفور.

تذكر:

لا ينصح برش المطهر (التبخير أو الرش) سواء في الداخل أو في الهواء الطلق، للوقاية من كوفيد-19. إن رش المطهر غير فعال في إزالة الملوثات ويمكن أن يكون ضاراً بصحة الإنسان.



تحذير: لا ينصح برش الأفراد بالمطهرات تحت أي ظرف من الظروف. فهو ضار ولن يقلل من انتشار كوفيد-19.

معدات الوقاية الشخصية (PPE)

الأقنعة الواقية هي جزء من حزمة شاملة من الإجراءات الوقائية والحماية للحد من انتشار الفيروس في مكان العمل. فهي تشكل حاجزاً فعالاً أمام انتقال الفيروس، وبالتالي تعتبر إلزامية كلما كان هناك خطر عدم احترام التباعد الجسدي.

يعد ارتداء الأقنعة في الأماكن العامة إلزاميًا في بعض البلدان، بغض النظر عما إذا كان هناك احترام للتباعد الجسدي أم لا.

لا يوصى باستخدام معدات الوقاية الشخصية الأخرى، مثل واقبات الوجه والقفازات، للوقاية من عدوى كوفيد-19. ومع ذلك، ينبغي استخدامها أثناء التنظيف والتطهير.

أساسيات ارتداء القناع هي¹⁰:

- يوصى باستخدام الأقنعة غير الطبية (القماش) في الأسواق وللباعة المتجولين، خاصة في الأماكن المغلقة ذات التهوية السيئة. وهذه النصيحة تهم كلا من البائعين والعملاء.
- ينبغي عدم ارتداء الأقنعة من قبل:
- الأطفال بعمر 5 سنوات فأقل.
- أي شخص يعاني من صعوبة في التنفس.
- أي شخص فاقد للوعي أو عاجز أو غير قادر على إزالة القناع بدون مساعدة.
- ينبغي تنظيف اليدين قبل ارتداء القناع وكذلك قبل خلعها وبعده.
- ينبغي أن يغطي القناع الفم والأنف بالكامل، وأن يتم تعديله على جسر الأنف، وأن يتم ربطه بإحكام لتقليل الفجوات بين الوجه والقناع؛
- ينبغي استبدال القناع بمجرد أن أصبح متسخاً أو رطباً أو تالفاً؛
- ينبغي على المستخدمين تجنب لمس القناع عند ارتدائه. وفي حال لمسوه عن طريق الخطأ، ينبغي أن ينظفوا أيديهم؛
- ينبغي إلقاء الأقنعة التي يمكن التخلص منها في صناديق محددة محكمة الغلق، ويفضل أن تكون حاويات ذات عجل (يتم توفيرها في نقاط التطهير وأجنحة العلاج)؛
- ينبغي ألا يعاد استخدام الأقنعة ذات الاستخدام الواحد؛
- ينبغي غسل الأقنعة القماشية بالصابون أو المنظفات مرة واحدة يومياً على الأقل ويفضل في الماء الساخن.

يمكن العثور على مزيد من المعلومات حول الأقنعة في: منظمة الصحة العالمية. مرض فيروس كورونا (كوفيد-19): أقنعة،¹⁰ متوفرة في: <https://www.who.int/emergencies/diseases/novel-coronavirus-2019/question-and-answers-hub/q-a-detail/coronavirus-disease-covid-19-masks>

نصائح:



لا تشارك الأتعة مع الآخرين. لا تنزع القناع عن وجهك لتتكلم. لا ترتدي القناع حول ذراعك أو معصمك أو تسحبه للأسفل ليرتكز حول الذقن أو الرقبة. بدلاً من ذلك، استخدم كيساً بلاستيكيًا لتخزينه.

ملاحظة:

ينبغي على أي شخص يشعر بتوعلك أن يرتدي قناعًا طبيًا عند الذهاب إلى المرافق الصحية لفحصه أو طلب العلاج.


3. الرعاية والدعم

إدارة حالة

ينبغي إدارة الحالات وفقاً لإجراءات سلطة الصحة المحلية. كما ينبغي تنظيم جلسات إعلامية للبائعين أو ممثليهم حول هذه الإجراءات بالتنسيق مع السلطات الصحية. ينبغي لتدابير الوقاية التالية أن تطبق ضمن أمور أخرى:

- ينبغي لأي شخص يشعر بتوعلك ألا يستمر في العمل. وينبغي للبائعين الذين تظهر عليهم أي أعراض لكوفيد-19 البقاء في المنزل، والاتصال بالمركز الطبي أو الخدمة الصحية المعنية من قبل سلطات البلد، واتباع إرشاداتهم؛
- إذا ظهرت أعراض على البائع أثناء أنشطة السوق والبيع، فينبغي له / لها التوقف عن أنشطته/ أنشطتها، وتغيير القناع القماشي إلى قناع طبي كلما أمكن ذلك، والاتصال بخدمة الطوارئ الصحية على الفور؛
- ينبغي للبائع المصاب أن يقيد الاتصال إلى أدنى حد ممكن. ينبغي لأي شخص يقدم المساعدة للبائع المعني أن يرتدي قناعاً وأن يحترم إجراءات نظافة اليدين؛
- ينبغي تنظيف وتطهير المناطق التي يستخدمها البائع المصاب.

تعلم أكثر:

إدارة المخاطر النفسية والاجتماعية المرتبطة بالعمل أثناء جائحة كوفيد-19 (2020). 



العنف والتحرش

إن الإجراءات التقييدية التي تفرضها الجائحة، وانعدام أمن الدخل، والخوف من العدوى وخطر الوصم، جميعها عوامل يمكن أن تزيد من مخاطر العنف الجسدي والنفسي ضد باعة السوق والباعة المتجولين. وينبغي للوقاية من المخاطر النفسية والاجتماعية أن تتضمن تدابير وقائية وتدابير دعم للضحايا. وقد تشمل هذه التدابير:

- إشراك أصحاب المصلحة على نطاق أوسع للمشاركة في مجموعة العمل (الجزء الثالث، الخطوة 2)، وهي الشرطة ومنظمات المجتمع المدني وزعماء القبائل. وينبغي لمجموعة العمل أن تناقش طرق وضع إجراءات لنزع فتيل المواقف العدائية بشكل فعال وحظر العنف والتحرش؛
- إنشاء قناة اتصال مفتوحة بين الباعة المتجولين وباعة السوق، وبين السلطات المحلية والمجتمعات المحلية.
- رفع مستوى الوعي بآثار العنف والتحرش وعلاقته بالجائحة.
- توفير معلومات عن تدابير التخفيف العامة المتاحة لدعم ضحايا العنف والتحرش.

دعم اجتماعي

في سياق الأزمة الاقتصادية الناتجة عن الجائحة، من الضروري النظر في تدابير دعم اجتماعي نوعي للعمال في هذا القطاع. يوفر تعويض للدخل وأشكال المساعدة الأخرى للعاملين غير المنظمين إمكانية البقاء في المنزل عندما يكونون مرضى أو يحتاجون إلى رعاية قريب مريض، وبالتالي سيساهم في مكافحة انتشار الفيروس.

وحيثما تكون برامج الحماية الاجتماعية محدودة، تستدعي الأزمة استجابات فورية لتخفيف العبء المفروض على أصحاب العمل والعمال وأسرهم. وقد وضعت دول مختلفة برامج استجابة للاحتياجات الاجتماعية لهذه الفئة من السكان العاملين وأسرهم، مثل:

- توفير حزم الطعام والرعاية للبايعين المصابين بفيروس كوفيد-19 لتسهيل حياتهم أثناء الحجر الصحي والإغلاق. وقد يحتاج البائعون خلال هذه الفترات إلى الإمدادات والخدمات الأساسية، مثل الطعام والغسيل، ومستلزمات الحمامات ودورات المياه ورعاية الأطفال؛
- دعم الدخل (من خلال التحويلات النقدية أو القسائم) للبايعين المرضى، ولأولئك الذين تضرروا بشدة من الأزمة.
- الإحالة إلى خدمات التوظيف القائمة لتسهيل إعادة الاندماج المهني.
- تزويدهم بمعدات الوقاية الشخصية.

كثيرا ما تمول هذه المبادرات من قبل صناديق الإغاثة والتعافي الحكومية؛ ومع ذلك، تشير الدلائل إلى أن مشاركة مختلف أصحاب المصلحة، بما في ذلك المنظمات الشعبية، قد لعبت دورًا رئيسيًا في تسهيل الوصول إلى هذه البرامج¹¹.

الخطوة 5: التنفيذ والمتابعة

حالما يتم تحديد التدابير الواجب اتخاذها، من الضروري تنفيذها. وفي هذه الخطوة، ينبغي لمجموعة العمل دراسة الموارد المتاحة، والجدول الزمني لتنفيذ خارطة الطريق، والشخص أو الأشخاص المسؤولين عن تنفيذها ومتابعتها. كما ينبغي إتاحة هذه المعلومات لجميع أعضاء المجموعة، من أجل تحسين الكفاءة وبناء الثقة.

قد تصمم مجموعة العمل خطة التنفيذ بما يتماشى مع الجدول التالي:

الإجراء	الموارد اللازمة	تقدير التكلفة	الجدول الزمني	الأشخاص أو الهيئات المسؤولة
...
مثال				
قم بوضع محطات غسيل اليدين في مواقع مرئية ويمكن الوصول إليها خاصة عند مدخل الأسواق، وأمام الأكشاك / مواقع البيع، وعند المخارج	خمس محطات متنقلة لغسيل الأيدي	التكلفة لكل وحدة والتكلفة الإجمالية	فوري	البلدية (اسم الشخص والوظيفة)

¹¹ Laura Alfes, Ghida Ismail and Marcela Valdivia, "Informal Workers and the Social Protection Response to COVID-19: Who got relief? How? And did it make a difference? ", in *COVID-19 Crisis and the Informal Economy, Policy Insights* No. 2, December 2020, available at: https://www.wiego.org/sites/default/files/publications/file/PI2English_0.pdf

استخدم المعلومات التي تم جمعها في الخطوة 1 لتحديد الشركاء المحتملين الذين قد يدعمون تنفيذ خارطة الطريق، مثل الشركاء التجاريين والصيدليات ومؤسسات الضمان الاجتماعي. قد تسهل هذه الجهات الفاعلة توفير الموارد البشرية والمادية أو تساعد في نشر المعلومات.

بمجرد وضع الخطة - وقبل الشروع في تنفيذها - قم بتدريب جميع الأشخاص المسؤولين المعنيين. ينبغي أن يتضمن التدريب معلومات أساسية عن كوفيد-19، والتدابير الواجب اتخاذها، والمتابعة. ويمكن توفيرها من قبل شركاء ذوي معرفة، مثل خدمات الصحة العامة، والمنظمات غير الحكومية العاملة في القضايا الصحية، وخدمات السلامة والصحة المهنتين، ووكالات التعاون الإنمائي، وأعضاء المجموعة ذوي المهارات التدريبية.

ينبغي أن يتحقق الشخص / الأشخاص المسؤولون بشكل دوري من الطريقة التي يتم بها تنفيذ التدابير والتعديلات التي قد تكون مطلوبة. وينبغي لهذه المتابعة أن تحدد أي قيود قد تقوض تنفيذ التدابير المتخذة (أي الجوانب الثقافية والسلوكيات الفردية والتكلفة). وينبغي أن يكون هناك تحليل لأي حالات مشتبه فيها أو تفشي كوفيد-19، و/ أو أي نتائج غير متوقعة للتدابير المطبقة - أي مشاكل الجلد التي تسببها المطهرات - بين المستفيدين.

IV. التواصل والتخطيط التوعوي من أجل الاتصال

التخطيط للتواصل

في حين أن المعلومات حول كوفيد-19 واسعة النطاق ومتاحة بسهولة في الوقت الحاضر بفضل وسائل الإعلام التقليدية والإنترنت، فإن تقديم رسائل واضحة ودقيقة أمر أساسي لتسهيل تنفيذ التدابير الوقائية وتعزيز الصحة. يمكن أن تؤدي المعلومات المضللة وغير الموثوقة إلى الذعر وإرباك الناس بشأن السلوكيات والمواقف المحددة مما قد يعرضهم للخطر.

أين تبحث عن معلومات موثوقة؟

لقد زادت وسائل التواصل الاجتماعي والتكنولوجيا، إلى حد ما، من تعقيد جائحة كوفيد-19. ومن ناحية أخرى، ساعد استخدام وسائل التواصل الاجتماعي والتكنولوجيا في إبقاء الناس على اطلاع وأمنين. من جهة أخرى، يتعرض الأشخاص لقدر هائل من معلومات كوفيد-19، وليست جميعها موثوقة وغالبًا ما تكون متناقضة.

إن وفرة المعلومات - أو ما يسمى "بوباء المعلومات" - يجعل من الصعب على الناس الحصول على مصادر موثوقة وإرشادات موثوقة عندما يحتاجون إليها، تتوفر نصائح للتوغل في وباء المعلومات وتحديد من وما ينبغي الوثوق به على الموقع الإلكتروني لمنظمة الصحة العالمية، *فلنتفقد منحى وباء المعلومات*.

هناك عدد من المصادر الموثوقة للعثور على معلومات حول كوفيد-19:

- الموقع الإلكتروني لمنظمة العمل الدولية الخاص بالمبادئ التوجيهية التقنية بشأن السلامة والصحة المهنتين وكوفيد-19، والمواقع الإلكترونية لاستجابات البلدان للجائحة في عالم العمل؛
- الموقع الإلكتروني الخاص بمنظمة الصحة العالمية من أجل المبادئ التوجيهية التقنية، والمشورة للجمهور، و "الأسئلة والأجوبة" العامة، وغيرها من المعلومات؛
- المواقع الإلكترونية الحكومية الوطنية، بما في ذلك مواقع وزارة الصحة (أو الصحة العامة)، ووزارة العمل أو القوى العاملة، والوكالات الخاصة المعينة لتنظيم استجابة الدولة لجائحة كوفيد-19؛
- سلطات الصحة العامة المحلية أو شركاء موثوقين آخرين (الخدمات الصحية المحلية، مراكز الرعاية الصحية الأولية، والمستشفيات المحلية)؛
- خدمات الصحة المهنية.

المعلومات الدقيقة والمحدثة هي مفتاح الوقاية وإحدى اللبنات الأساسية للاتصال الفعال. وكالعديد من مخاطر السلامة والصحة، فإن الوقاية من كوفيد-19 في مكان العمل لا تتطلب فقط بيئة مواتية (أي توافر الموارد والتدابير التنظيمية، وما إلى ذلك) ولكن أيضًا تتطلب تغييرًا سلوكيًا من جانب الأفراد.

يمكن أن يكون التغيير السلوكي عملية صعبة، خاصة عندما يتم تعزيز السلوك بمعايير اجتماعية وثقافية طويلة الأمد. وقد أثبتت جائحة كوفيد-19 ذلك، حيث فرضت قيودًا جديدة على الحياة الاجتماعية، مثل التباعد الاجتماعي والتجمعات المحدودة وارتداء الأقنعة.

في سياق الوقاية من مخاطر مكان العمل، يهدف التواصل إلى توفير المعلومات حول المخاطر الحالية - مثل احتمال التعرض للفيروس في العمل، وعواقب هذا التعرض، والتدابير التي تم تقديمها للتخفيف من المخاطر. كما يسعى التواصل إلى تعديل التصور الفردي للمخاطر وزيادة قدرة الشخص على مواجهته، والامتثال للتدابير المعمول بها، فهي عناصر أساسية ستؤثر على سلامة الفرد وسلوكه الصحي.

ينبغي لتدابير الرقابة الناتجة عن الخطوتين 4 و5 أن تكون مصحوبة برسائل واضحة لخلق الوعي، والسماح لمختلف الجماهير بالامتثال للإجراءات المعمول بها.

يمكن أن يتخذ التواصل أشكالًا عديدة - مثل الكلام الشفهي والأخبار والقصص والملصقات والكتيبات والنشرات والوصول إلى المجموعات المستهدفة. ويمكن نقلها من خلال العديد من القنوات، بما في ذلك الأنشطة التي تتم وجهاً لوجه أو وسائل التواصل الاجتماعي أو الراديو أو التلفزيون أو الصحافة. ويعتمد اختيار كل من الرسالة والقناة على خصائص الجمهور والموارد المتاحة.

يتطلب التخطيط للتواصل تحديد العناصر التالية:



تقدم الخطوة 1 معلومات مفيدة حول طرق زيادة الاتصال لدعم خطة الوقاية. فيما يلي مثال على كيفية دمج هذه المعلومات:

الرسالة	الجمهور	القناة	الموارد
تجنب المصافحة باليد	الباعة الموردين العملاء	الملصقات	مدخل الأسواق والأكشاك. توزيع الصور من خلال مجموعة الواتس اب للباعة المتجولين.
حافظ على مسافة جسدية	الباعة	"كلام شفهي" من القادة والأقران	رسائل صوتية للتوزيع عبر الواتس اب. نظام الاتصال الداخلي (راديو، مكبرات صوت).
حافظ على مسافة جسدية	العملاء	تذكيرات مرئية ملصقات	خطوط حمراء على الأرض توضح مكان الوقوف أمام الأكشاك (في السوق وفي الشارع). ملصقات في السوق. متاجر الملصقات والمكاتب العامة في المناطق التي تتركز فيها أنشطة البيع في الشوارع.

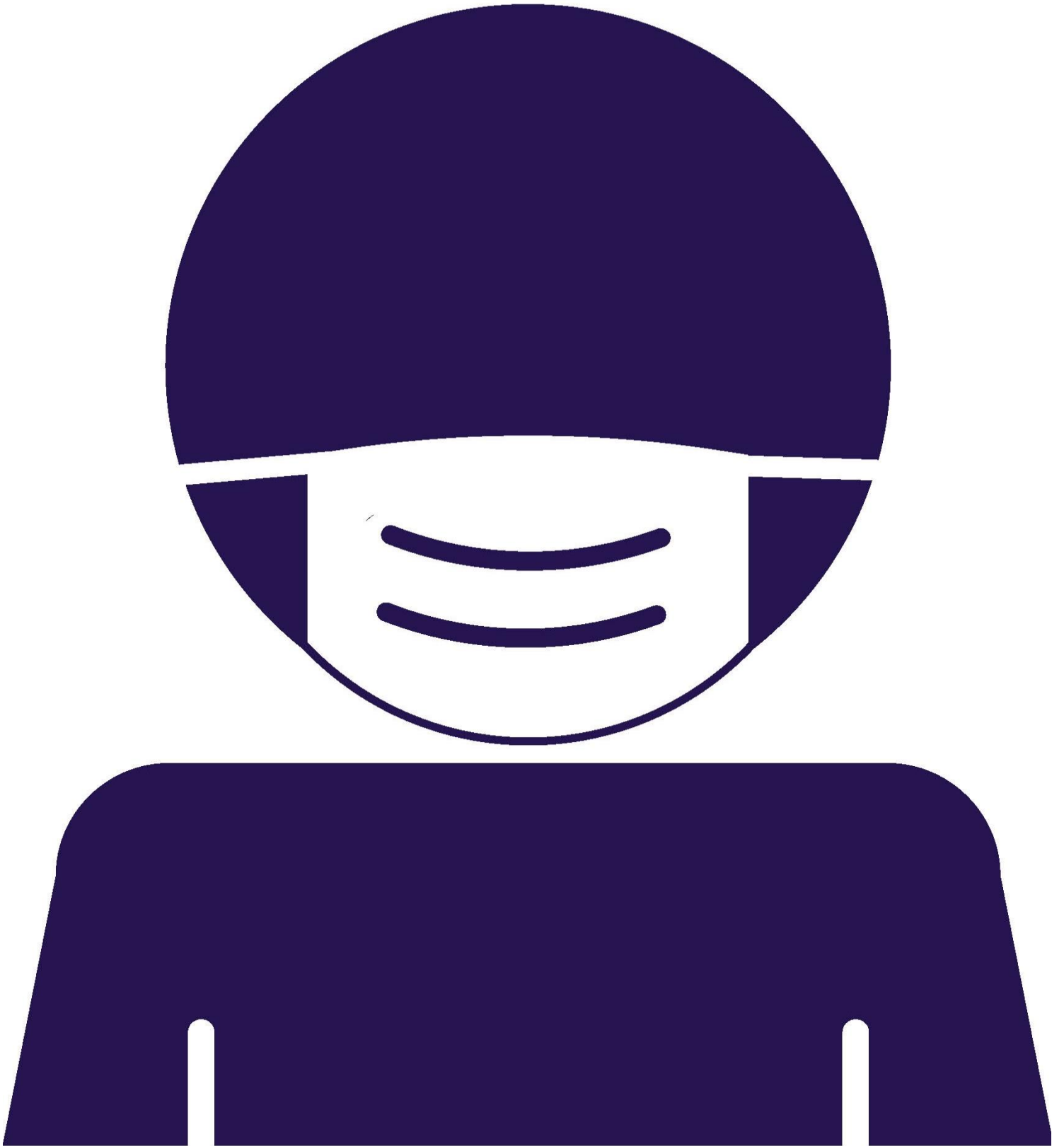
متجر صور

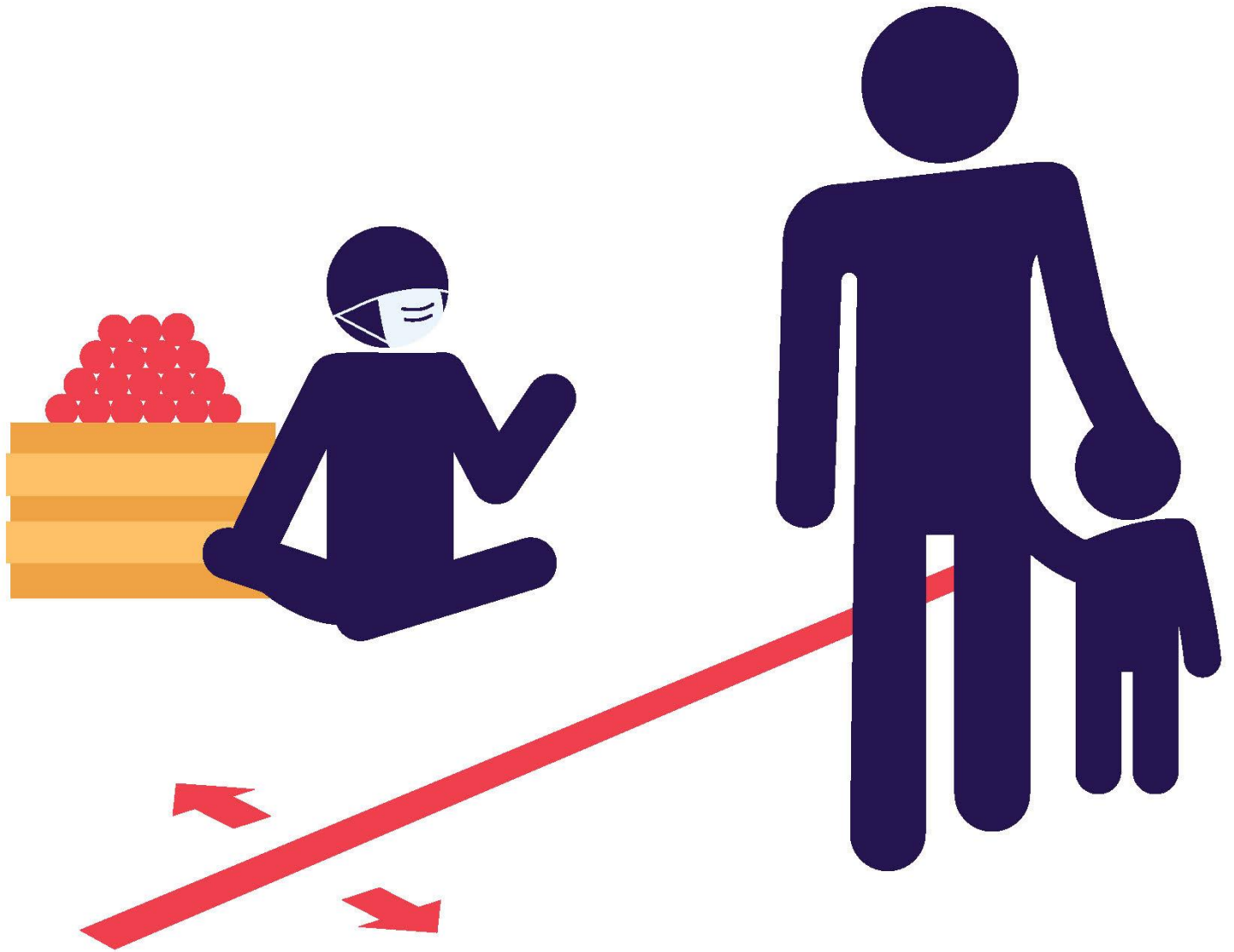
عند اختيار الصور والكلمات للرسالة المراد نقلها، من الضروري مراعاة كل من السياق المحلي وشكل التوزيع. على سبيل المثال، هل سيتم إرسال الصورة عبر رسالة هاتفية أو طباعتها كملصق؟

يتضمن هذا القسم سلسلة من الصور التي يمكن استخدامها للترويج لرسالة معينة. فعلى الرغم من أنها لا تدعي كونها شاملة، إلا أنها تأخذ في الاعتبار الرموز الأكثر استخدامًا لتوصيل المعلومات حول التدابير ذات الصلة بكوفيد-19.

يمكن استخدام هذه الصور حسب الحاجة، أو تخصيصها وتكييفها مع السياق الخاص بك.

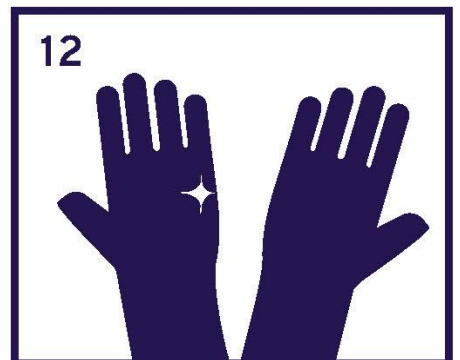
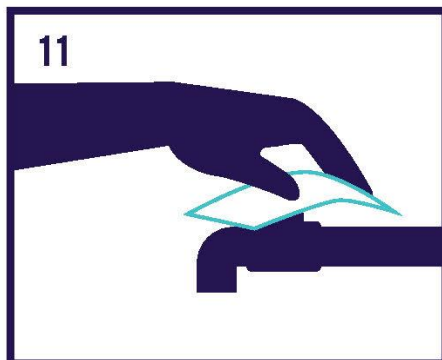
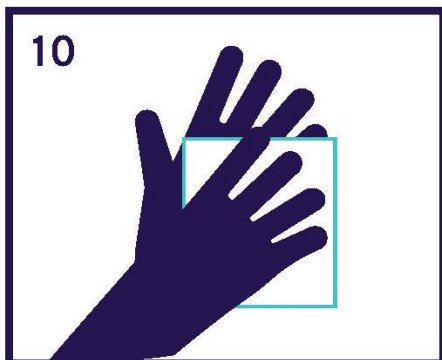
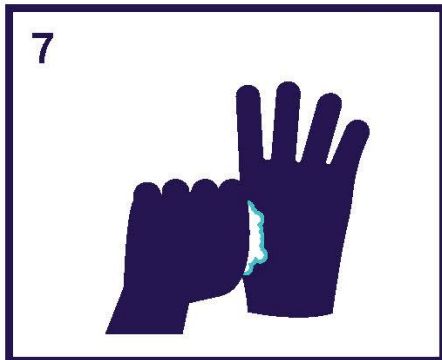
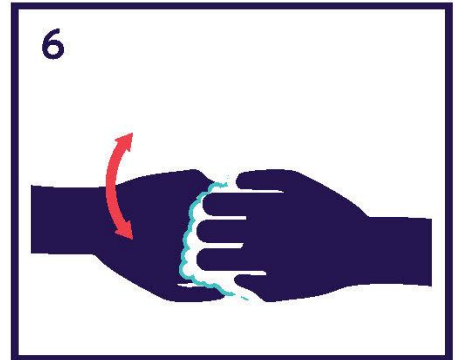
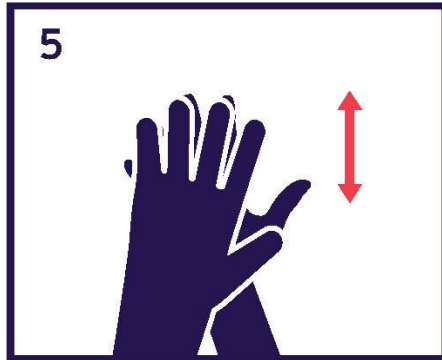
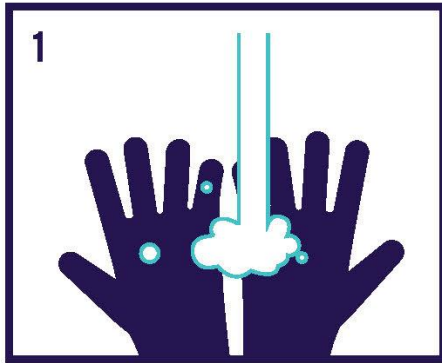


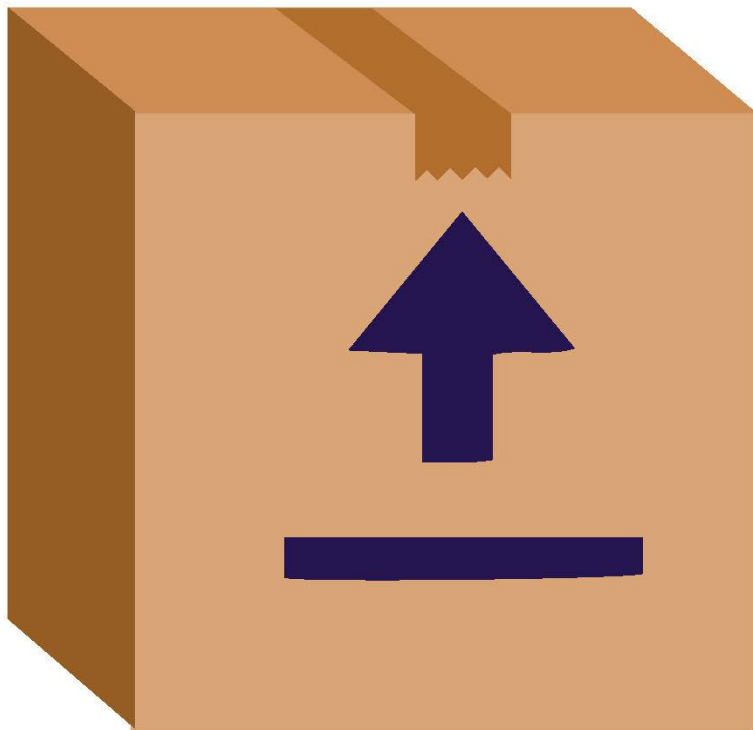






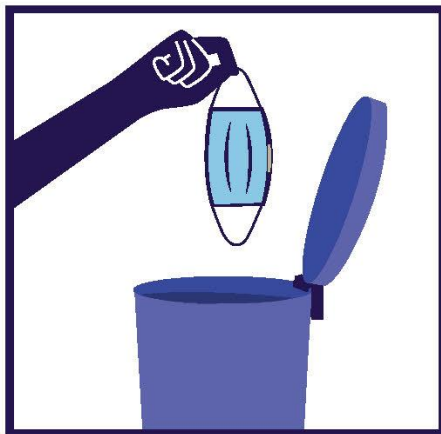
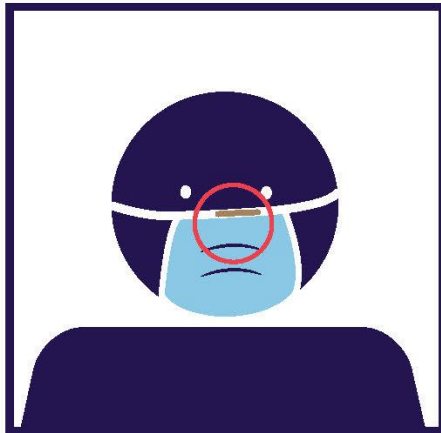
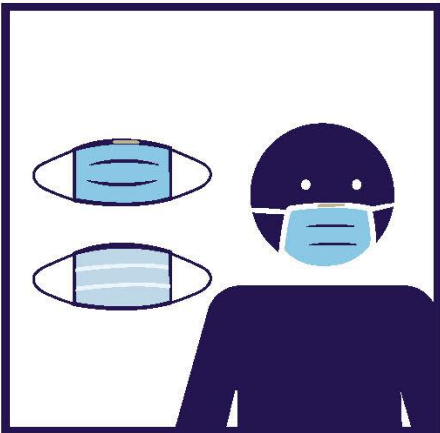
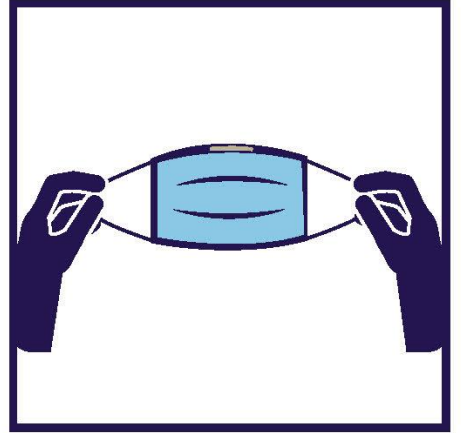
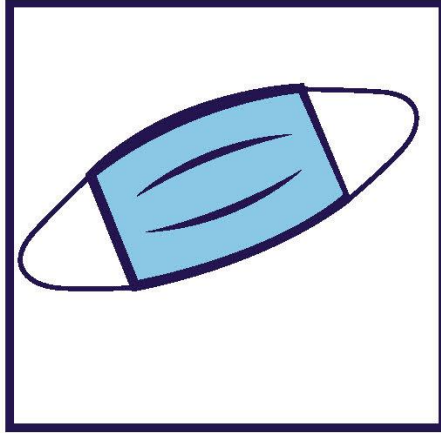






2 M





فروع إدارة العمل وتفتيش العمل والسلامة والصحة المهنية

(LABADMIN / OSH)

إدارة الحوكمة وأطراف العمل الثلاث،

هاتف: +41 (0) 22 799 6715

البريد الإلكتروني: labadmin-osh@ilo.org

فروع أسواق العمل الشاملة وعلاقات العمل وظروف العمل (INWORK)

دائرة شروط العمل والمساواة

هاتف: +41 22 799 6754

البريد الإلكتروني: inwork@ilo.org

مكتب العمل الدولي

Route des Morillons,4

1211 Geneva 22

Switzerland