

Desafios do Trabalho Decente nos Grandes Eventos

Laís Abramo

Diretora do Escritório da OIT no Brasil

Cuiabá, 06 de Fevereiro de 2014





Copa do Mundo de 2014

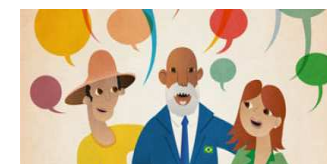
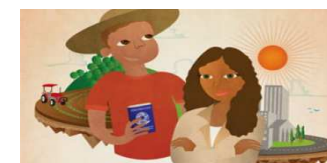
- Evento de grande relevância econômica, social e cultural
- 12 cidades sedes: *Cuiabá*, Belo Horizonte, Brasília, Curitiba, Fortaleza, Manaus, Natal, Porto Alegre, Recife, Rio de Janeiro, Salvador e São Paulo
- Rio de Janeiro: Olimpíadas 2016





Copa do Mundo de 2014

- Grande potencial de geração de recursos para setores direta ou indiretamente envolvidos no planejamento, preparação e execução dos jogos
- Grande oportunidade para investimentos em setores chave da economia do país
- Grande potencial de geração de empregos





Copa do Mundo de 2014

GRANDES NÚMEROS DA COPA

A COPA 2014 DEVERÁ AGREGAR

183 BILHÕES
AO PIB DO BRASIL ATÉ
2019 (OU + **0,4%** A.A.)

bilhões

47,5

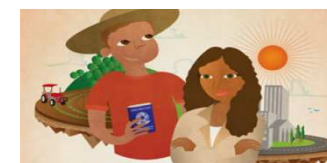
135,7

183,2

- Investimento de infraestrutura
- Gastos incrementais dos turistas
- Incremento no consumo das famílias

- Recirculação do dinheiro na economia
- Aumento do turismo e do uso de estádios após a Copa

+0,4% no PIB acumulado 2010-2019





Copa do Mundo de 2014

GRANDES NÚMEROS DA COPA

Impactos diretos:

INCREMENTO DE R\$ 5 BILHÕES
NO CONSUMO DAS FAMÍLIAS ENTRE **2010 E 2014**

**TRABALHADORES
PERMANENTES**



59,7%
CONSUMO

**MASSA SALARIAL
R\$ 6,8 BILHÕES**

**TRABALHADORES
TEMPORÁRIOS**

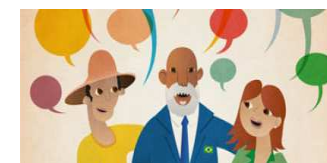


59,7%
CONSUMO

**MASSA SALARIAL
R\$ 1,6 BILHÕES**

**INCREMENTO
NO CONSUMO
R\$ 5,0 BILHÕES**

Equivale a 1,3
ano de vendas
de geladeiras
NO BRASIL
(7,2 milhões)



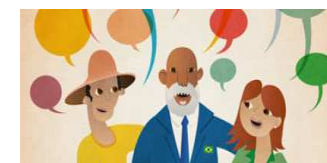
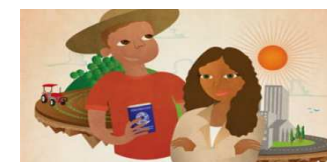


Copa do Mundo de 2014

GRANDES NÚMEROS DA COPA

Impactos diretos:
33 BILHÕES EM
INVESTIMENTOS
EM INFRAESTRUTURA

NOTA: estudo realizado em 2010, com estimativas preliminares não associadas diretamente aos projetos. Valores não devem ser comparados diretamente com os investimentos finais.





Copa do Mundo de 2014

GRANDES NÚMEROS DA COPA

Impactos diretos:

**9,4 BILHÕES GERADOS POR
3,7 MILHÕES DE TURISTAS***

CENÁRIO SEM COPA: 22,6

CENÁRIO COM COPA: 32,0



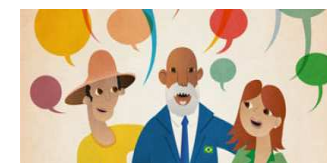
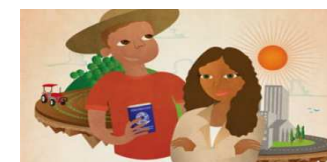
INCREMENTO POR TURISTAS



Equivale a ~2/3 da população da cidade do **Rio de Janeiro**

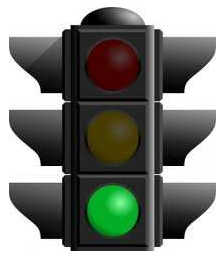
turista Internacional ■ turista nacional ■

*R\$ bilhões, junho e julho de 2014.





Copa do Mundo de 2014



Potencialidades

X

Riscos





Copa do Mundo de 2014



Potencialidades

Trabalhos e empregos de qualidade, ambientalmente sustentáveis, permanentes, para jovens e outros grupos menos favorecidos no mercado de trabalho (mulheres, negros/as, pessoas com deficiência)

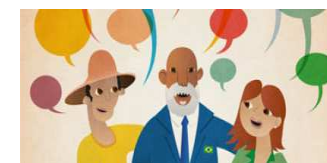
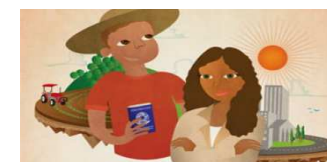




Copa do Mundo de 2014

Riscos

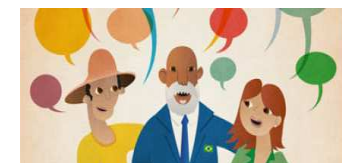
- trabalhos e empregos informais e precários e/ou exercidos em condições degradantes;
- acidentes no trabalho;
- jornadas exaustivas;
- trabalho infantil e exploração sexual de crianças e adolescentes;
- trabalho em condições análogas à escravidão e tráfico de pessoas
- desrespeito aos direitos dos trabalhadores migrantes;
- problemas ambientais e impactos sociais nas populações que vivem nas imediações dos estádios





Copa do Mundo de 2014

**ESPECIFICIDADES,
POTENCIALIDADES E
VULNERABILIDADES
ASSOCIADAS À
CIDADE-SEDE
CUIABÁ**

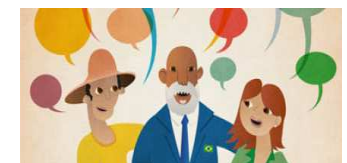




Copa do Mundo de 2014



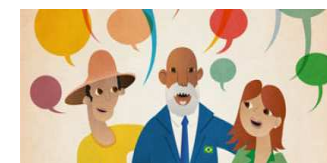
TURISMO





Copa do Mundo de 2014

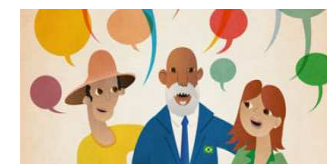
- Segundo o Ministério do Turismo, o Brasil possui 65 Destinos Indutores do Desenvolvimento Turístico Regional que envolvem diretamente 584 municípios.
- A região Centro-Oeste conta com 10 dos 65 destinos turísticos indutores do desenvolvimento turístico regional (15,4% do total).
- O Estado de Mato Grosso possui 2 destinos indutores:
 - ❖ Cáceres
 - ❖ Cuiabá





Copa do Mundo de 2014

- Estes 2 destinos, por sua vez, encabeçam 2 regiões turísticas que abrangem um conjunto de 7 municípios mato-grossenses. As regiões turísticas e os respectivos nomes dos municípios integrantes de cada uma delas são apresentados abaixo:
- **Cáceres** – **Pantanal Mato-Grossense** (5 municípios: Barão de Melgaço, Cáceres, Nossa Senhora do Livramento, Poconé, Santo Antônio do Leverger)
- **Cuiabá** – **Região Metropolitana** (2 municípios: Cuiabá, Várzea Grande).





Copa do Mundo de 2014



TRABALHO INFANTIL





Copa do Mundo de 2014

Entre 2010 e 2013, as fiscalizações do MTE identificaram um contingente de 299 crianças e adolescentes trabalhando em situação irregular no município de Cuiabá – 85,3% de meninos, 0,7% entre 5 e 9 anos, 43,1% entre 10 e 15 anos e **56,2% de 16 e 17 anos**.

Atividades econômicas com maior presença de crianças em situação de trabalho irregular e relacionadas ao fluxo turístico da COPA:

- ❖ Serviços coletivos, sociais, pessoais e outros – Em ruas e outros logradouros públicos - **125 crianças e adolescentes**
- ❖ Trabalho ao ar livre, sem proteção adequada contra exposição à radiação solar, chuva, frio - **22 crianças e adolescentes**
- ❖ Trabalhos prejudiciais à moralidade – De venda, a varejo, de bebidas alcoólicas - **2 crianças e adolescentes**





Copa do Mundo de 2014

TRABALHO INFANTIL NO MUNICÍPIO DE CUIABÁ SEGUNDO O CENSO 2010:

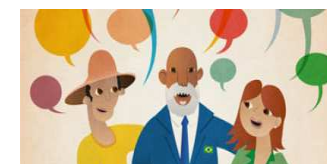
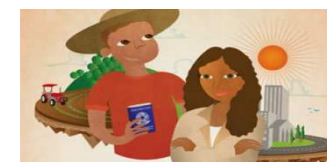
10 a 17 anos de idade – 8.081 pessoas (10,9%)

- **10 a 13 anos – 1.309 (3,7%)**
- **14 e 15 anos – 2.126 (11,1%)**
- **16 e 17 anos – 4.646 (24,4%)**





Copa do Mundo de 2014



JUVENTUDE





Copa do Mundo de 2014

JUVENTUDE EM CUIABÁ - 2010

- Taxa de Desocupação dos Jovens de 15 a 24 anos de idade:

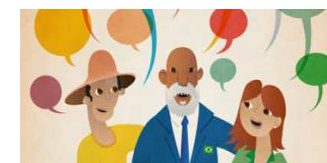
Total – 9.945 (16,0%)

Mulheres – 5.193 (18,5%)

Homens – 4.753 (14,0%)

Brancos – 3.177 (16,0%)

Negros – 6.768 (16,0%)





Copa do Mundo de 2014

JUVENTUDE NO MUNICÍPIO DE CUIABÁ - 2010

- Jovens de 15 a 24 anos de idade que não estudam e nem trabalham:

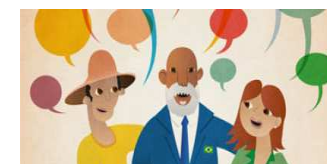
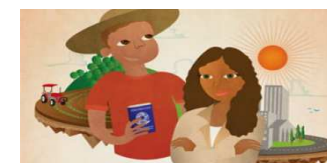
Total – 19.066 (18,2%)

Mulheres – 11.445 (21,8%)

Homens – 7.621 (14,6%)

Branco – 5.633 (16,4%)

Negros – 13.433 (19,1%)

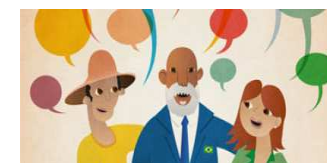




Copa do Mundo de 2014



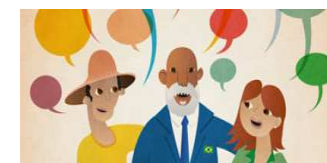
GERAÇÃO DE EMPREGOS





Copa do Mundo de 2014

- Entre 2009 e 2012, 38 mil novos empregos formais gerados no município de Cuiabá, o equivalente a uma expansão de 18,3% em três anos (RAIS-MTE)
- 2013: (CAGED-MTE): 6 mil novos empregos gerados, com destaque para os setores de serviços (+2 mil vagas) e da construção civil (+2 mil vagas).
- Ocupações que mais geraram emprego entre os anos de 2010 e 2013:**
 - ✓ **Servente de Obras – 3.600 empregos**
 - ✓ **Faxineiro – 1.516 empregos**
 - ✓ **Alimentador de Linha de Produção – 1.484 empregos**
 - ✓ **Auxiliar de Escritório – 1.321 empregos**
 - ✓ **Vigilante – 1.282 empregos**
 - ✓ **Embalador à Mão – 1.086 empregos**





Copa do Mundo de 2014



INFORMALIDADE E VULNERABILIDADE SOCIAL





Copa do Mundo de 2014

INFORMALIDADE NO MUNICÍPIO DE CUIABÁ - 2010

■ População Ocupada em Trabalhos informais e Taxa de Informalidade

Total – 92.812 (34,1%)

Mulheres – 43.852 (35,6%)

Homens – 48.960 (32,9%)

Brancos – 30.801 (32,0%)

Negros – 62.012 (35,3%)





Copa do Mundo de 2014

MICROEMPREENDORES INDIVIDUAIS (MEI) – MUNICÍPIO DE CUIABÁ

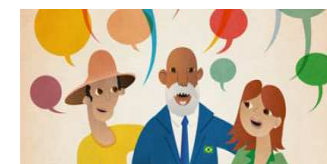
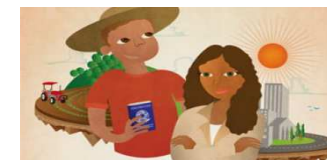
❖ Número de MEI em 01/01/2014 – **16.931**

Atividades com mais MEI:

- ❖ Comércio varejista de artigos do vestuário e acessórios - **2.191** (79% de mulheres)
- ❖ Cabeleireiros – **1.407** (78% de mulheres)

Atividades associadas diretamente à COPA de 2014

- ❖ Serviços de organização de feiras, congressos, exposições e festas – **233** (48% mulheres)
- ❖ Comércio varejista de souvenirs, bijuterias e artesanatos – **137** (69% mulheres)
- ❖ Serv. ambulante de alimentação – **433** (44% mulheres)
- ❖ Comércio varejista de bebidas – **354** (40% mulheres)



OS MATRICULADOS NO PRONATEC BRASIL SEM MISÉRIA: IMPORTANTE PÚBLICO-ALVO DE INCLUSÃO PRODUTIVA

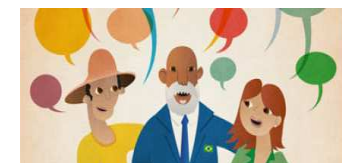
- 26 mil famílias beneficiárias do Programa Bolsa Família no município de Cuiabá (dezembro de 2013)
- Pelo contexto de vulnerabilidade social, os trabalhadores e trabalhadoras matriculados/as no Programa Nacional de Acesso ao Ensino Técnico e Emprego (PRONATEC) *Brasil Sem Miséria* se constituem num importante público-alvo de ações e políticas no âmbito da inclusão produtiva nos Grande Eventos, por intermédio do Trabalho Decente.
- Número de matrículas em cursos do PRONATEC voltados ao público do Plano Brasil Sem Miséria (em 9/12/2013):
 - **Brasil:** 834 .000
 - **Mato Grosso:** 31.904
 - **Cuiabá :** 9.547



Copa do Mundo de 2014



ACIDENTES DE TRABALHO





Copa do Mundo de 2014

ACIDENTES DE TRABALHO NO MUNICÍPIO DE CUIABÁ – 2011/2012 (MTE/Previdência Social)

■ Divergência entre evolução municipal e estadual do número de acidentes de trabalho no período de 2011 a 2012

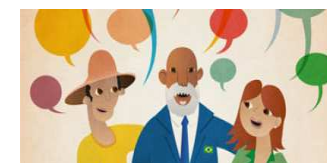
■ **Município de Cuiabá:** aumento de 2,8% (de 2.993 para 3.078)

■ **Mato Grosso:** redução de 1,9%.

■ Redução do número de óbitos por acidentes do trabalho:

■ **Município:** de 23 para 16

■ **Estado:** de 130 para 112

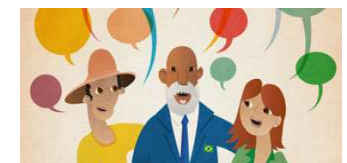




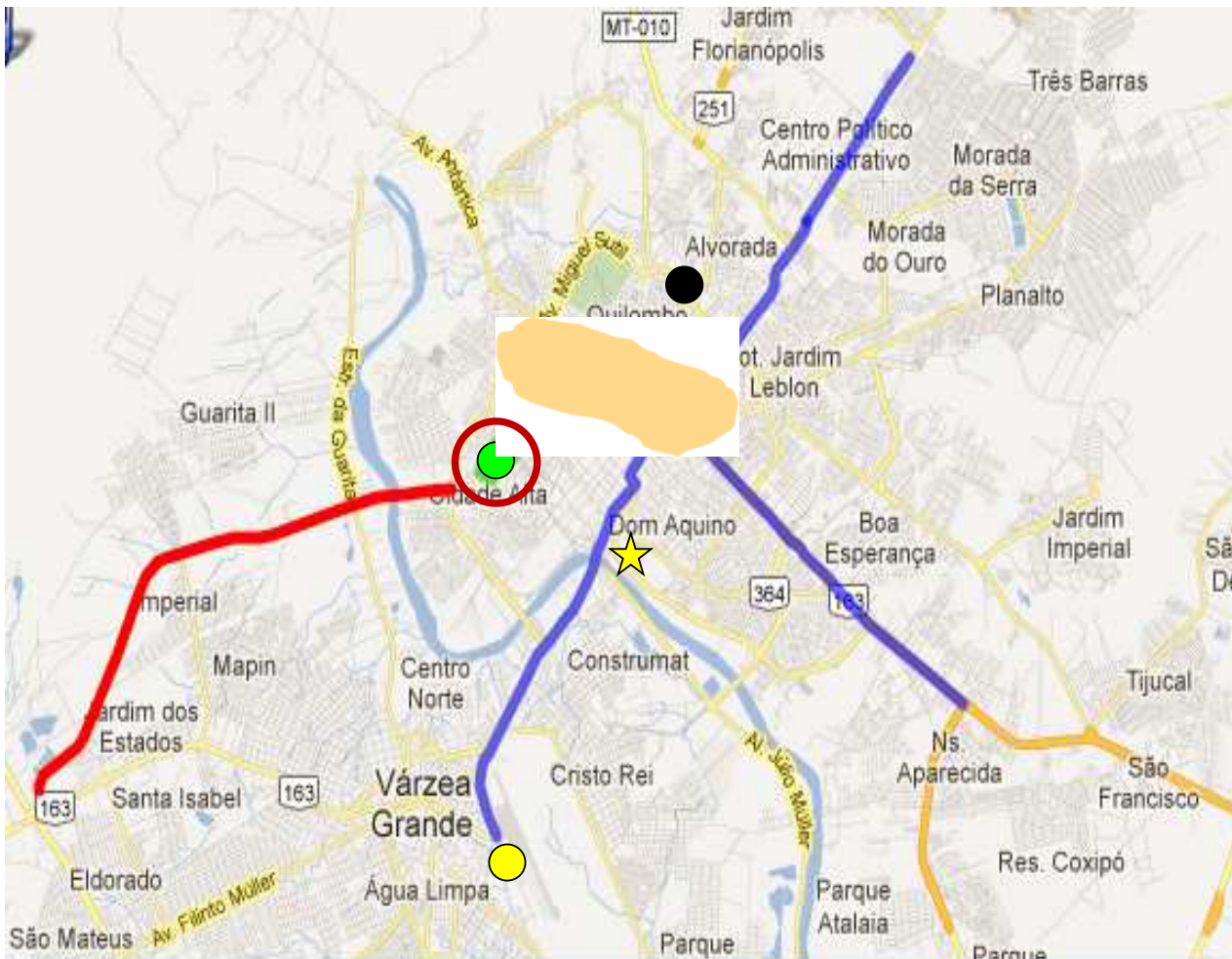
Copa do Mundo de 2014



MOBILIDADE URBANA E OBRAS ESTRATÉGICAS



Cuiabá: Intervenções em Mobilidade Urbana



Projetos:

- VLT Cuiabá/ Várzea Grande
- Corredor Mario Andreazza
- Adequações Viárias e de Acessibilidade

Referências:

- Arena Pantanal
- Rodoviária de Cuiabá
- Aeroporto Marechal Rondon
- Setor Hoteleiro

Eventos:

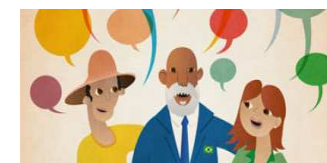
- ★ *Fan Fest*



Copa do Mundo de 2014

BALANÇO DA SITUAÇÃO DAS PRINCIPAIS OBRAS PARA A COPA EM CUIABÁ – SITUAÇÃO EM SET/2013 (BALANÇO DIVULGADO EM DEZ/2013)

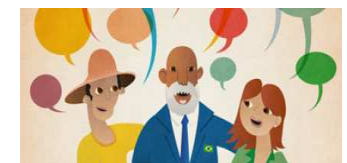
- **VLT Cuiabá/Várzea Grande – 41,2%**
- **Corredor Mário Andreazza – 68,9%**
- **Adequação Viária e Obras de Acessibilidade à Arena Pantanal – 49,0%**
- **Aeroporto Internacional Marechal Rondon**
 - ✓ **Terminal de Passageiros, Sistema Viário e Estacionamento – 34,4%**
 - ✓ **Módulo Operacional – Concluída**





Copa do Mundo de 2014

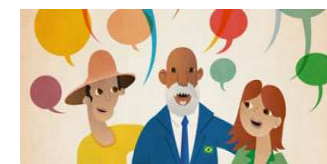
Como diminuir os **riscos** e
aumentar as
potencialidades?





Copa do Mundo de 2014

**Dialogando,
somando esforços, integrando
ações e iniciativas!!!**





Copa do Mundo de 2014

- Construir e implementar uma *Agenda Preventiva e Propositiva*
 - ✓ dimensão *preventiva*: eliminar e diminuir riscos
 - ✓ dimensão *propositiva*: aproveitar oportunidades e potencializar o legado social





Compromisso pelo Trabalho Decente na Copa

- Termo público de adesão para promover o Trabalho Decente
- Temas principais:
 - trabalho infantil
 - exploração sexual de crianças e adolescentes
 - trabalho em condições análogas à escravidão
 - tráfico de pessoas
 - inclusão laboral de jovens, mulheres, negros e pessoas com deficiência
 - direitos dos trabalhadores/as migrantes





Compromisso do Trabalho Decente na Copa



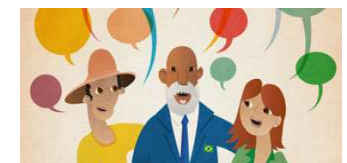
- Diretrizes relacionadas à:
 - contrato de trabalho
 - formação e qualificação profissional
 - saúde e segurança no trabalho
 - condições de trabalho
 - economia solidária
 - diálogo social
 - relações com a comunidade



O Conceito de Trabalho Decente

Trabalho Decente:

Promover oportunidades para que homens e mulheres possam conseguir um trabalho produtivo e de qualidade em condições de liberdade, equidade, segurança e dignidade humana



Ponto de convergência de 4 objetivos estratégicos

Multidimensionalidade:
dimensões quantitativas e
qualitativas do emprego

A geração de
mais e melhores
EMPREGOS

A promoção dos
DIREITOS
no trabalho

**TRABALHO
DECENTE**

A extensão da
**PROTEÇÃO
SOCIAL**

O fortalecimento do
**DIÁLOGO
SOCIAL**

Noção correlata:
**Trabalho
inaceitável
(a ser abolido)**

EQUIDADE: eixo transversal

Direitos Fundamentais no Trabalho

Declaração sobre os Direitos e Princípios Fundamentais no Trabalho (1998):

- Liberdade sindical e direito efetivo de negociação coletiva (*Convenções n. 87 e n. 98*)
- Erradicação de todas as formas de trabalho forçado e obrigatório (*Convenções n. 29 e n. 105*)
- Erradicação do trabalho infantil (*Convenções n. 138 e 182*)
- Eliminação da discriminação (*Convenções n. 100 e n. 111*)



Dimensões do Trabalho Decente

1. Oportunidades de emprego
2. Rendimentos adequados e trabalho produtivo
3. Jornada de trabalho decente
4. Combinação trabalho, vida pessoal e familiar
5. Trabalho a ser abolido
6. Estabilidade e segurança no trabalho
7. Igualdade de oportunidades e de tratamento no emprego
8. Ambiente de trabalho seguro
9. Seguridade social
10. Diálogo social e representação de trabalhadores e de empregadores

Contexto Social e Econômico



Trabalho Decente na Prática



Como essa ideia está mudando a realidade do mundo do trabalho?

- Elaboração de **Agendas e Planos** Nacionais e Subnacionais de Trabalho Decente
- Realização de amplo diálogo social em instâncias tripartites e nas **Conferências**
- Elaboração de **Políticas Públicas** partindo dos princípios estabelecidos no conceito
- Adoção de **práticas nas empresas** colocando-as em um patamar mais elevado de sustentabilidade
- Referência para a **ação sindical** e processos de **negociação coletiva**





Agenda Nacional de Trabalho Decente

- A **Agenda Nacional de Trabalho Decente** (2006) é um esforço nacional de coordenar políticas relacionadas com três prioridades.
- Essas prioridades demarcam o terreno das políticas públicas sobre o qual se formata o **Plano Nacional de Emprego e Trabalho Decente** (PNETD).
- O PNETD é o plano de implementação da ANTD, absorvendo, em seus componentes, as **dimensões essenciais e interdependentes** expressas na ideia de trabalho decente.
- Discussão da **Política Nacional de Emprego e Trabalho Decente** em andamento



Prioridades:

1. Gerar Mais e Melhores **Empregos**, com Igualdade de Oportunidades e de Tratamento
2. Erradicar o **Trabalho Escravo e o Trabalho Infantil**, em especial nas suas piores formas
3. Fortalecer os **Atores Tripartites e o Diálogo Social** como um instrumento de governabilidade democrática



Agendas Setoriais e Sub-Nacionais de Trabalho Decente



- **Agendas Setoriais:**
 - Agenda Nacional de Trabalho Decente para a **Juventude**
 - Agenda de Trabalho Decente para a **Saúde**
 - Agenda Nacional de Trabalho Decente para Enfrentamento ao Racismo e **Promoção da Igualdade Racial**
- **Agendas Sub-Nacionais de Trabalho Decente**
 - Agenda **Bahia** de Trabalho Decente (2007)
 - Agenda **Mato Grosso** de Trabalho Decente (2009)
 - Agenda da Região do **Grande ABC Paulista** (2010)
 - Agenda do Trabalho Decente de **Curitiba** (2011)
- **Agendas Sub-Nacionais de Trabalho Decente em Desenvolvimento**
 - **Minas Gerais, Pernambuco, Tocantins, Paraná, São Paulo e Espírito Santo**
 - **São Paulo (capital) e Cuiabá**



Iniciativas em Curso

- Mesa Nacional de Aperfeiçoamento das Condições de Trabalho na Indústria da Construção
- Grupo Móvel de Auditoria de Condições de Trabalho em Obras de Infraestrutura
- PRONATEC Turismo e MDIC
- Programa de Educação Profissional SENAC em Campo



Iniciativas em Curso

- Campanha pelo Trabalho Decente Antes e Depois da Copa da Federação Internacional dos Trabalhadores da Construção e Madeira
- Projeto de Capacitação do Sindicato dos Trabalhadores da Construção Pesada do Rio de Janeiro
- Campanha Cidade para Todos da Streetnet

Muito obrigada !



Escritório da OIT no Brasil:

www.oitbrasil.org.br