

Международная конференция труда, 92-я сессия 2004 г.

Положение трудящихся оккупированных арабских территорий

Доклад Генерального директора
Приложение

Международное бюро труда Женева

ISBN 92-2-413040-2
ISSN 0251-3730

Первое издание, 2004 год

Названия, соответствующие принятой в Организации Объединенных Наций практике, и изложение материала в настоящей публикации не являются выражением какого-либо мнения Международного бюро труда ни о правовом статусе любой страны, района или территории, или их властей, ни о делимитации их границ.

Упоминание названий фирм и коммерческих изделий и процессов не означает их одобрения Международным бюро труда, как и отсутствие упоминания конкретной фирмы, коммерческого изделия или процесса не свидетельствует об их неодобрении.

Издания Международного бюро труда имеются в продаже в крупных магазинах или местных бюро МБТ во многих странах; их можно также получить непосредственно в Международном бюро труда; просьба обращаться по адресу: Publications du BIT, Bureau international du Travail, CH-1211 Genève 22, Suisse. Там же бесплатно можно получить каталог изданий МБТ или список последних изданий, либо по электронной почте: pubvente@ilo.org

Посетите наш Интернет-сайт: www.ilo.org/publns

Отпечатано Международным бюро труда, Женева, Швейцария

Предисловие

Настоящий доклад подготовлен в соответствии с резолюцией, принятой Международной конференцией труда на ее 66-й сессии (1980 г.).¹ Как и в предыдущие два года, я решил, что он должен быть подготовлен по итогам высокопоставленной миссии в Израиль, на оккупированные арабские территории и в Сирийскую Арабскую Республику, с тем чтобы сделать максимально всеобъемлющую оценку в условиях сложившейся обстановки положения трудящихся Западного берега, включая Восточный Иерусалим, сектора Газа и Голанских высот. Это отражает ту чрезвычайную важность, которую наша Организация придает правам работников оккупированных территорий, и то внимание, которое наши трехсторонние участники и другие заинтересованные стороны уделяют этой ситуации.

Административный совет Международного бюро труда и Международная конференция труда отмечали, что МОТ может сыграть весьма конструктивную роль в этом регионе и помочь трудящимся женщинам и мужчинам и их семьям преодолеть те трудности, которые стоят на пути мирного урегулирования и безопасности. Доклад этого года включает фактическую оценку экономических и социальных условий трудящихся оккупированных территорий в период, характеризующийся неослабевающей напряженностью и постоянными конфликтами. В нем также выдвинуты некоторые предложения по поводу того, каким образом МОТ, полагаясь на собственные средства и возможности, может помочь преодолеть эти трудности, и, способствуя этому процессу, может сделать свой скромный вклад в строительство экономического и социального фундамента мирного урегулирования.

Следует очень вдумчиво прочесть этот доклад. Ситуация, сложившаяся на оккупированных арабских территориях по-прежнему является источником напряженности в регионе и вне его: и это в то время, когда необходимо все имеющиеся ресурсы и энергию поставить на службу делу диалога, с тем чтобы улучшить политические, экономические и социальные условия в регионе. Все мы осознаем те ограничения и меры безопасности и являемся свидетелями актов насилия и произвола, которые направлены против населения оккупированных арабских территорий. Настоящий доклад не ограничивается лишь лозунгами; в нем предпринята попытка проанализировать те последствия, которые крайняя напряженность на территориях оказывает на повседневную жизнь и условия труда палестинских женщин и мужчин и их семей, равно как и на их институты. Для них не может быть утешения в том, что их ближайшие соседи – израильские работники и их семьи – переживают по-своему тяжелые времена и многие из них ежедневно подвергаются опасности проявления насилия.

Реальность сегодняшней жизни на территориях заключается в удушении экономики, что имеет весьма далеко идущие социальные последствия. Общины палестинских

¹ Резолюция о последствиях размещения израильских поселений в Палестине и на других оккупированных арабских территориях для положения арабских трудящихся.

жителей находятся в мертвой хватке бедности, которая лишь незначительно ослабляется благодаря широкомасштабной международной помощи. В настоящем докладе подробно и документально подтвержденно излагаются многочисленные трудности, с которыми сталкиваются палестинцы, пытаясь заработать себе на жизнь и сохранить свое достоинство и независимость. В нем также говорится о непоколебимой твердости человеческого духа в преодолении препятствий, стоящих на пути нормальной жизни, и стремлении физически и умственно выжить. В этом году особый акцент мной был сделан на гендерных аспектах положения трудящихся, и в докладе высвечена роль палестинских женщин в деле цементирования основ семьи и общин в эти столь тяжелые времена.

Та весьма нестабильная ситуация, о которой говорилось в докладах прошлых лет, на сегодняшний день практически не изменилась. Лишь немногие экономические показатели незначительно улучшились за прошедший год по сравнению с той чрезвычайно напряженной ситуацией, которая наблюдалась в прошлом году. Но это вряд ли может утешить палестинских работников и работодателей, которые хотели бы нормально трудиться в этих отнюдь ненормальных условиях. Не имеют границ ограничения на передвижения палестинских работников и на потоки товаров и услуг. Задержки, рост затрат и потеря прибылей в результате закрытия дорог, длительных проверок на контрольно-пропускных пунктах и установления комендантского часа затрудняют общую экономическую активность, что ведет к сокращению доходов семей. Пока эта ситуация не будет выправлена, невозможно добиться устойчивого подъема экономики.

Препоны на пути нормального функционирования экономики создают социальную напряженность, что в свою очередь ведет к политическим разочарованиям. Усугубляемое отсутствием прогресса в политических переговорах, весьма безрадостное состояние экономики территорий создает благодатную почву для тех сторон конфликта, которые стремятся воспользоваться этой ситуацией, чтобы прибегать все к новым актам насилия. Пока не будет покончено с этим порочным кругом, невозможно будет изменить положение вещей и построить мир, а также добиться безопасности для всех людей, проживающих в данном регионе.

Особое внимание уделено положению женщин на оккупированных территориях. Несмотря на их высокий общеобразовательный уровень, женщины практически лишены всех прав на рынке труда. При этом они являются основными жертвами кризиса и только они могут стать той силой, которая позволит выжить семьям и общинам.

В настоящем докладе изложены непроверяемые статистические данные, свидетельствующие об экономическом и социальном положении Западного берега, сектора Газа и Голанских высот. Однако члены миссии выслушали также многочисленные личные свидетельства, иллюстрирующие крайнюю необходимость поиска решений создавшейся конфликтной ситуации. В докладе содержится призыв к членам правительств и представителям организаций работодателей и работников во всем мире трезво оценить ситуацию, проникнуться серьезностью положения и понять устремления работников оккупированных территорий и их семей. Все женщины и мужчины в регионе, да и в любой другой стране мира, имеют право жить в мире и безопасности, с тем чтобы иметь возможность производительно работать, материально обеспечивая себя и свои семьи.

«Дорожная карта» на пути мирного урегулирования, провозглашенная в прошлом году «четверкой», пока не привела к реализации обещаний, прозвучавших в адрес народов Палестины и Израиля, с тем чтобы два государства жили по соседству в мире и согласии. Этого можно добиться лишь, как недавно вновь было подтверждено Генеральным

секретарем ООН, посредством всеобъемлющего политического урегулирования, благодаря чему можно было бы повернуть вспять процесс ослабления безопасности и ухудшения экономического и социального положения как на оккупированных территориях, так и в Израиле. Без такого урегулирования невозможно добиться устойчивого экономического и социального возрождения. Однако политические переговоры нельзя рассматривать вне контекста социально-экономической безопасности. История неоднократно преподавала нам уроки в отношении того, что безопасность в одном государстве не может быть обеспечена за счет незащищенности населения другой страны.

Мы, представители МОТ, несем обязанность сделать все от нас зависящее, чтобы внести свой вклад в дело мирного урегулирования в рамках нашего мандата. Небольшой, но оттого не менее важный шаг – это обеспечение того, чтобы широко была осознана и прочувствована та тяжелая ситуация, в которой оказались работники территорий. Другим шагом является содействие социальному диалогу между израильскими и палестинскими работниками и работодателями. В заключениях настоящего доклада изложены некоторые практические предложения, включающие меры, необходимые для того, чтобы практически задействовать Палестинский фонд занятости и социальной защиты, созданный в прошлом году.

Решение может быть найдено лишь в ходе переговоров и диалога – политического диалога, социального диалога и гражданского диалога. Независимо от религиозных убеждений и национальной принадлежности людей, где бы они ни проживали, устремления всех народов заключаются в том, чтобы в полной мере реализовать свои потенциальные возможности в жизни, получить достойную работу, позволяющую материально содержать свои семьи, и дать своим детям необходимое образование. Эти устремления не чужды ни израильскому народу, ни народу Палестины.

Стороны конфликта возлагают надежды на МОТ и на процедуры, принятые в Организации. Это не только говорит об авторитете Организации, но и вдохновляет нас к тому, чтобы продолжать и по мере возможности расширять нашу деятельность в этом регионе, которая рассматривается как необходимая для выправления положения работающих женщин и мужчин и их семей на территориях. Наши услуги в области занятости и развития предприятий, социальной защиты, основополагающих принципов и прав в сфере труда и в сфере социального диалога чрезвычайно важны для населения оккупированных арабских территорий не только в настоящее время, но и в течение всего периода строительства их собственного государства.

Принципы социальной справедливости, вдохновлявшие создателей МОТ после Первой мировой войны 85 лет назад, остаются столь же актуальными и сегодня в деле мирного урегулирования на Ближнем Востоке. Когда закладывался фундамент первой штаб-квартиры МОТ на берегу Женевского озера, в него был вмурован вымпел с девизом на латинском языке: «Стремясь к миру – сейте справедливость». Давайте же продолжать эту работу и прилагать все новые усилия для оказания практической помощи, не забывая о ценностях и принципах, которые всегда и повсюду являются фундаментом прочного мира.

Май 2004 г.

Хуан Сомавиа
Генеральный директор

Содержание

	<i>Стр.</i>
Предисловие.....	iii
Введение.....	1
I. Политический контекст: неопределенные перспективы мирного урегулирования	3
II. Ограниченный экономический рост, рынки труда и оккупация.....	5
III. Низкий уровень занятости и высокий уровень бедности палестинских женщин и мужчин	22
IV. Социальное управление в интересах государства в процессе создания.....	31
V. Текущая программа МОТ в области технического сотрудничества.....	38
Заключительные замечания	40
Ссылки	43
Приложение: Список участников встреч	45

Введение

1. В соответствии с Резолюцией об израильских поселениях в Палестине и на других оккупированных арабских территориях, касающейся положения арабских трудящихся, которая была принята на 66-й сессии (1980 г.) Международной конференции труда, в этом году Генеральный директор вновь направил миссии в Израиль, на оккупированные арабские территории и в Сирийскую Арабскую Республику, чтобы, по возможности, в полной мере оценить условия занятости работников территорий (Западного берега, включая Восточный Иерусалим, сектора Газа и Голанских высот).¹ Миссия встретила также с представителями Лиги арабских государств в Каире.

2. При рассмотрении всех поднимавшихся вопросов как в ходе миссии, так и при подготовке настоящего доклада представители Генерального директора как и прежде принимали во внимание соответствующие нормы международного права, и в частности Гаагскую конвенцию 1907 года (в отношении законов и обычаев наземной войны) и Четвертой Женевской конвенции 1949 года (о защите гражданского населения во время войны), стороной которой является Израиль. Говоря более конкретно, что касается равенства возможностей и обращения с трудящимися оккупированных арабских территорий, а также вопроса о праве на труд как на территориях, так и в Израиле, представители Генерального директора руководствовались принципами и задачами, изложенными в Уставе Международной организации труда, включая Филадельфийскую декларацию, нормами и резолюциями, принятыми Международной конференцией труда, а также принципами, провозглашенными контрольными органами МОТ. Доклад построен также на соответствующем законодательстве в рамках компетенции МОТ и на полученной информации, касающейся применяемой практики в отношении равенства возможностей и обращения с работниками оккупированных арабских территорий в отношении занятости, условий труда и социальных пособий, а также права на труд.

3. Генеральный директор поручил г-ну Фридриху Батлеру, Региональному директору программ на местах в Европе и Центральной Азии, г-ну Филиппу Эггеру, старшему

¹ Как отмечалось в предыдущих докладах, Голанские высоты, оккупированные Израилем, начиная с 1967 года, а в 1981 году они в одностороннем порядке были аннексированы Израилем. Позиция правительства Израиля в отношении Голанских высот была сформулирована следующим образом: «Задачей миссии МОТ является сбор информации для доклада Генерального директора об оккупированных арабских территориях. Позиция правительства Израиля сводится к тому, что Голанские высоты, на которые распространено действие законодательства, юрисдикции и администрации Израиля, не являются такой территорией. Учитывая эту позицию, миссия МОТ получила разрешение на посещение Голанских высот, что явилось выражением доброй воли со стороны органов власти, но не означало никаких обязательств. Решение содействовать такому неформальному посещению не должно служить прецедентом и ни в коей мере не является пересмотром позиции правительства Израиля». 17 декабря 1981 года Совет безопасности Организации Объединенных Наций принял Резолюцию 497, призывающую Израиль отменить свое решение об аннексии Голанских высот, которая никогда не была признана ООН. Позиция Израиля оспаривается также правительством Сирийской Арабской Республики и жителями Голанских высот, которые считают Голанские высоты оккупированной частью Сирийской Арабской Республики.

экономисту Бюро программирования и управления, г-же Симел Эсим, специалисту по вопросам гендерного равенства и трудящихся женщин Регионального бюро МОТ для арабских государств в Бейруте, г-ну Тарику Хаку, сотруднику отдела расширения занятости и стратегий Регионального бюро МОТ в Бейруте и г-ну Стивену Оутсу, координатору сектора Бюро исполнительного директора по нормам и основополагающим принципам и правам в сфере труда, посетить с миссией Израиль и оккупированные арабские территории на Западном берегу, в секторе Газа и на Голанских высотах с 27 марта по 2 апреля 2004 года. Г-н Халед Дудин, представитель МБТ на Западном берегу и в секторе Газа, взял на себя всю подготовительную работу для организации этой миссии, полноправным участником которой он также являлся.

4. Миссия в Сирийскую Арабскую Республику и Египет, состоявшаяся с 3 по 5 апреля, была поручена г-ну Фридриху Батлеру, г-ну Тарику Хаку, г-ну Талебу Рифаи, Региональному директору программ на местах в арабских государствах, и г-ну Ли Свепстону, директору отдела по вопросам равенства и занятости.

5. Настоящий доклад подготовлен на основе информации, полученной непосредственно на местах проведения миссий, упомянутых выше, а также на основе документации, представленной сторонами, принимавшими эти миссии, и другой имеющейся доступной информации. При рассмотрении положения арабских трудящихся на оккупированных территориях, миссия проводила свою работу, полагаясь на беспристрастность и объективность. Генеральный директор выражает особую признательность всем сторонам, участвовавшим в этом процессе, и хотел бы подтвердить, что несмотря на трудные обстоятельства, в которых проходила в этом году миссия в Израиль и на оккупированные территории, его представители как всегда опирались на всестороннее сотрудничество всех сторон как в Израиле, так и в арабских государствах, включая также представителей учреждений системы ООН, и в частности Программы развития ООН (ПРООН), при получении фактической информации, на которой основан настоящий доклад. Он также выражает признательность властям Сирийской Арабской Республики за всестороннее сотрудничество, проявленное ими с его представителями. Весьма плодотворными были дискуссии с представителями Лиги арабских государств в Каире. Генеральный директор рассматривает это сотрудничество как свидетельство неизменного доверия, которое все стороны оказывают МОТ и ее усилиям, направленным на то, чтобы внести свой вклад в дело содействия экономическому и социальному развитию территорий, что служит важной предпосылкой для удовлетворительного разрешения настоящего конфликта.

6. В ходе миссии этого года представители Генерального директора провели целый ряд дискуссий и совещаний с представителями как израильских, так и палестинских ведомств; несмотря на жесткие меры безопасности, они совершили множество поездок в самом Израиле, а также на оккупированных арабских территориях на Западном берегу реки Иордан (включая Восточный Иерусалим), в секторе Газа и на Голанских высотах, чтобы провести встречи с представителями соответствующих сторон.²

² Список участников совещаний содержится в приложении к настоящему докладу.

I. Политический контекст: неопределенные перспективы мирного урегулирования

7. В 2003-04 годах оккупация сектора Газа и Западного берега означала дальнейшее применение жестких ограничений, налагаемых на свободу передвижения лиц, товаров и услуг, что тем самым вело к резкому свертыванию производства и сокращению занятости и доходов населения. В настоящем докладе Конференции о положении трудящихся оккупированных арабских территорий в 2003 году Генеральный директор указывает на некоторые послабления ограничений на передвижение и приводит отдельные факты начала экономической и социальной стабилизации. Издание 30 апреля 2003 года «Дорожной карты» дало основание для осторожного оптимизма и даже для более обоснованных надежд на то, что эта инициатива повернет вспять неблагоприятную ситуацию, сохраняющуюся с сентября 2000 года.

8. В течение периода прекращения огня летом 2003 года отмечались лишь незначительные сдвиги в лучшую сторону в отношении мобильности и, следовательно, восстановления экономической активности. Позднее, в силу возобновления витка насилий, усиления мер безопасности и террористических актов камикадзе, экономическая активность вновь замедлилась. Как показано в настоящем докладе ниже, прослеживается четкая краткосрочная зависимость между политическими и экономическими показателями. Как следствие этого, начало стабилизации и связанные с этим процессом временные положительные сдвиги оказались чрезвычайно хрупкими.

9. Когда пишутся эти строки, не вполне понятны политические основы переговоров по мирному урегулированию. Остается не выполненным этап I «Дорожной карты», разработанной «четверкой», включающей ООН, Европейский союз, Российскую Федерацию и США, и предусматривающей прекращение актов терроризма и насилия, нормализацию жизни палестинцев, улучшение гуманитарного положения на территориях и воссоздание палестинских институтов. «Четверка» с удовлетворением приняла к сведению провозглашенные премьер-министром Израиля намерения отвести войска из сектора Газа. Она заявила, что любая односторонняя инициатива правительства Израиля должна быть принята в духе, соответствующем «дорожной карте» на пути урегулирования, и с учетом необходимости сосуществования двух государств, что предусматривается «дорожной картой». По мнению «четверки», ни одна из сторон не должна предпринимать односторонних действий, направленных на предопределение вопросов, которые могут быть решены лишь путем переговоров и согласия двух сторон. Вывод войск Израиля из сектора Газа должен координироваться с реорганизованным Палестинским органом, представителями гражданского общества Палестины, «четверкой» и другими представителями международного сообщества. Более того, «четверка» призвала к незамедлительным мерам, нацеленным на удовлетворение гуманитарных потребностей палестинского народа, а также на восстановление и развитие инфраструктуры Палестины и оживление экономической активности в регионе (ООН, 2004а).

10. В настоящее время сектор Газа сам по себе не является жизнеспособной экономической единицей, поскольку его работники и члены их семей не могут обеспечить для себя достойного уровня жизни в условиях изоляции местной экономики. В 2003 году почти половина этого крайне густонаселенного региона не могла прокормить себя самостоятельно, а 83,5% населения проживало на доходы ниже черты бедности. Как указал Генеральный секретарь ООН Кофи Аннан: «В долгосрочной перспективе единственная реальная надежда заключается в реализации видения, которого широко придерживается международное сообщество, региона, в котором два государства –

Израиль и Палестина – проживают по соседству, в мире и в рамках безопасных и взаимно признаваемых границ» (ООН, 2004с).

11. По мнению правительства Израиля, стена, возводимая внутри и вокруг Западного берега с нарушением очертаний зеленой линии, является временной мерой безопасности, направленной на защиту граждан Израиля от нападения палестинцев. Ее возведение ведет к аннексации «де-факто» или к сужению границ палестинских земель и важных источников воды, что является «нарушением буквы и духа графика урегулирования», по мнению одной стороны, при этом другая сторона признает «реалии на месте», и в частности наличие важных поселений внутри Западного берега. Что касается положения работников и членов их семей, проживающих на Западном берегу, эта стена, по мере ее возведения, устанавливает дополнительные барьеры на пути мобильности работников при их поездках на работу, мобильности семей при нанесении взаимных визитов друг к другу, мобильности детей при их посещении школы, а также мобильности соседей при их визитах друг к другу. По итогам совещания ООН по последствиям возводимой стены, Нассер Аль-Кидва, постоянный обозреватель по Палестине в штаб-квартире ООН, указал, что «стена сделала практически невозможным решение о сосуществовании двух государств» (ООН, 2004b).

12. Правовая неопределенность на оккупированных территориях отражает ненадежный характер географического и политического контекста. В области труда и социальных дел это означает задержку принятия подзаконных актов о соблюдении единого Кодекса законов о труде, провозглашенного в 2001 году, медленного соблюдения законов или полного отсутствия такового в силу отсутствия административных и судебных структур, а также, безусловно, страданий, убытков и потерь и дискриминации в результате оккупации и их последствиями для повседневной жизни работников. Оккупация сама по себе является основным источником трудностей, с которыми Палестинский орган сталкивается ежедневно при исполнении своих суверенных прав на Западном берегу и в секторе Газа. Тем не менее весьма многообещающими являются дальнейшие усилия, направленные на совершенствование структур и процессов управления. Имеются весьма убедительные примеры того энтузиазма и компетентных действий, с которыми должностные лица Палестинского органа, представители организаций работодателей и работников и члены НПО решают на первый взгляд неразрешимые проблемы, стоящие перед ними; Координатор правительственной деятельности Израиля на территориях (КОГАТ) прилагает усилия к тому, чтобы содействовать разрешению проблем палестинцев в области занятости в Израиле и в поселениях и, кроме того, оказывается бесценная поддержка палестинскому народу посредством механизма координации усилий доноров.

13. Учитывая вышеизложенное и учитывая отсутствие возможности доноров компенсировать убытки в валовом внутреннем доходе (ВВД), о чем говорится ниже, вялость доноров становится вопросом, требующем рассмотрения. Некоторые политики в странах-донорах утверждают «что сообщество доноров оплачивает счета почти по всем расходам, которые в противном случае должен был бы оплачивать Израиль в качестве оккупационной державы, согласно положений Четвертой Женевской конвенции» (Financial Times, 2003 г.). В ходе состоявшегося 10 декабря 2003 года совещания Специального комитета связи по координации международной помощи палестинцам доноры выразили пожелание содействовать прогрессу по мирному урегулированию. Обратившись к обеим сторонам конфликта участники встречи предостерегли о том, что на дополнительную помощь со стороны доноров можно будет рассчитывать лишь при условии принятия немедленных и конкретных действий и достижения оцутимого

прогресса как по политическим, так и экономическим вопросам (Всемирный банк, 2003а).

14. Арабское население оккупированных сирийских Голанских высот защищает свою сирийскую принадлежность территорий перед лицом таких оказывающих ощутимое давление факторов, как законы Израиля, поселения, здравоохранение, школьное образование и другие виды инфраструктуры. Израиль отрицает, что Голанские высоты, «к которым применяются израильские законы, юрисдикция и административное управление», являются оккупированным регионом (см. сноску 1). Эта ситуация сопряжена с серьезными проблемами для сирийского населения в отношении реализации своих имущественных прав на землю и воду, необходимых для экономической деятельности и удовлетворения жилищных потребностей, что в свою очередь отрицательно сказывается на занятости и получении доходов. По мнению представителей арабского населения, мирное урегулирование невозможно до тех пор, пока в результате снятия оккупации ему «не будут возвращены все его земли». Их восприятие политической и социально-экономической обстановки в регионе можно сформулировать словами: «Мы чужаки в собственном доме».

II. Ограниченный экономический рост, рынки труда и оккупация

Ограничения свободы передвижения на закрытых территориях

15. От большинства палестинцев повседневная жизнь по-прежнему требует проявления терпения и выливается в крайние лишения в связи с потерей времени и целых дней на контрольно-пропускных пунктах, по мере того как многочисленные инструкции и военные приказы ограничивают их доступ к рабочим местам, предприятиям, сельскохозяйственным угодьям и другим экономическим средствам производства. Закрытые контрольно-пропускные пункты, режимные зоны, проверки на предмет безопасности и комендантский час проникли в ткань всей экономической и социальной жизни территорий, находящихся под оккупацией.

16. Согласно обследованию общественного мнения, проведенному Центральным бюро статистики Палестины (ЦБСП), 48,8% всех палестинских домашних хозяйств на Западном берегу и 32,9% домашних хозяйств в секторе Газа заявили, что в течение последних шести месяцев израильскими силами обороны (ИСО) ограничения свободы передвижения создали «множество» проблем. Эти цифры несколько ниже цифр, полученных при аналогичном опросе общественного мнения в августе и декабре 2003 года (см. таблицу 1).

Таблица 1. Палестинские домашние хозяйства, заявившие, что введенные ИСО ограничения на передвижение создали «множество» проблем в течение последних шести месяцев (в процентах)

	Август 2003	Декабрь 2003	Март 2004
Западный берег	56,4	56,8	48,8
Сектор Газа	43,0	30,8	32,9

Источник: ЦБСП, 2003-04а.

17. Одна из таких проблем заключается в трудностях при проезде к месту работы. В том же опросе общественного мнения ЦБСП поставило перед палестинскими домашними хозяйствами вопрос о том, как они расценивают имеющиеся у них трудности в выходе на работу. Прослеживается тенденция снижения доли домашних хозяйств, считающих, что им было трудно или невозможно выйти на работу (таблица 2). В марте 2004 года 34,1% домашних хозяйств на Западном берегу и 14,4% в секторе Газа считали, что в течение последних шести месяцев им было трудно, очень трудно или невозможно прибыть на место своей работы.

Таблица 2. Палестинские домашние хозяйства, заявившие, что в течение последних шести месяцев им было «трудно, очень трудно или невозможно» прибыть на место своей работы (в процентах)

	Август 2003	Декабрь 2003	Март 2004
Западный берег	50,0	37,8	34,1
Сектор Газа	29,7	18,5	14,4

Источник: Цитируемое издание.

18. Разного рода ограничения на свободу передвижения имеют разные последствия для мужчин и женщин. Препятствия, встречающиеся при проезде к учебным заведениям, затрагивают преподавателей и учащихся женского пола больше, чем мужского пола, по причине трудностей и опасностей, возникающих на пути в школу и из школы. Родители предпочитают запрещать дочерям посещение классных занятий из опасений за их безопасность. Учителя-женщины предпочитают прерывать свою работу, если им приходится преодолевать большие расстояния пешком по изолированным участкам для того, чтобы избежать прохода через контрольно-пропускные посты и встречи с поселенцами.

19. Имеются существенные различия и в том, насколько закрытие внутренних территорий и ограничения свободы передвижения оказывает ощутимые последствия для лиц и товаров на Западном берегу и в секторе Газа. Если ситуацию, присущую для городов Рамаллах и Вифлеем, можно охарактеризовать как облегченные закрытия и ограничения свободы передвижения, то это совсем не так в городах Хеврон, Дженин и Наблус, где действуют весьма строгие ограничения. Свидетельством тому служат данные, приведенные ниже в таблице 3, о длительности комендантского часа.

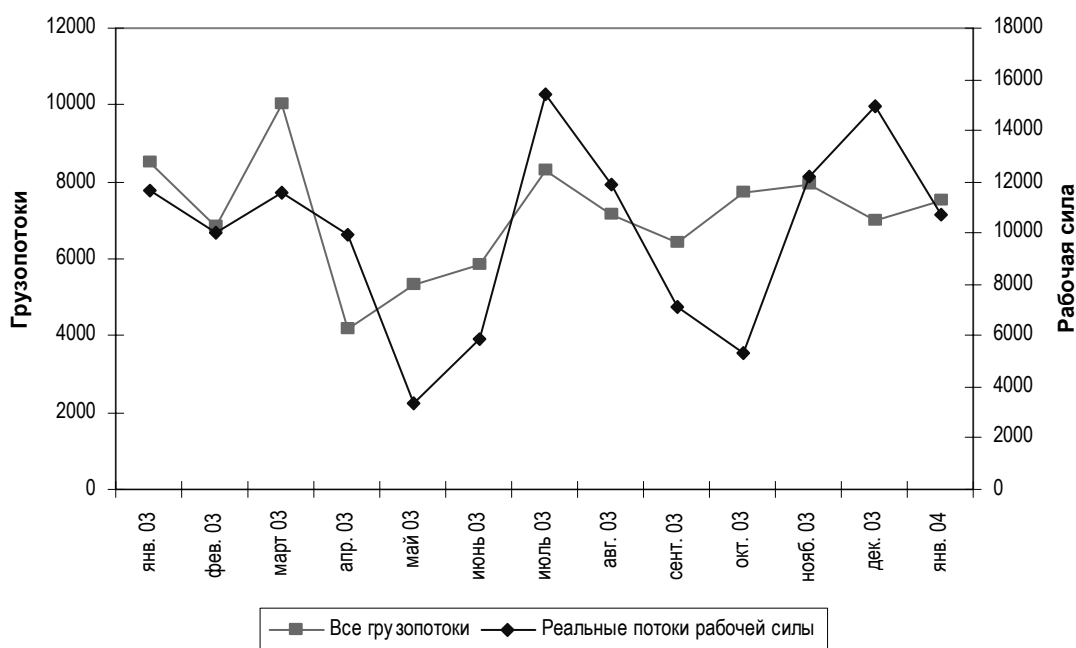
Таблица 3. Длительность комендантского часа в месяц (в час.) в семи городах Западного берега

	2003												2004
	Янв.	Фев.	Март	Апр.	Май	Июнь	Июль	Авг.	Сент.	Окт.	Нояб.	Дек.	Янв.
Дженин	96	52	144	137	48	24	0	144	192	216	48	48	24
Тулкарем	120	163	0	144	288	96	24	0	0	96	48	0	24
Калькилья	96	0	96	24	72	24	0	0	24	0	0	0	0
Наблус	403	252	24	0	0	0	0	120	24	0	0	120	120
Рамаллах	24	0	0	0	9	24	0	0	0	0	0	0	0
Вифлеем	423	219	24	0	28	32	0	0	0	0	0	0	0
Хеврон	443	518	678	610	372	399	144	192	165	24	24	0	0
В среднем	229,3	172,0	138,0	130,7	116,7	85,6	24,0	65,1	57,9	48,0	17,1	24,0	24,0

Источник: Палестинское общество Красного полумесяца (ПОКП) и Канцелярия Специального координатора ООН на оккупированных территориях (ЮНСКО), в ЛАСС, 2004 г.

20. Общее снижение среднего количества комендантских часов в течение этого года является показателем некоторого улучшения положения со свободой передвижения на Западном берегу, хотя в некоторых районах положение остается, несомненно, неоднозначным. Для сектора Газа с его сильной зависимостью от израильских рынков и товаров трансграничная мобильность имеет огромное значение. Ее можно измерить передвижениями грузовиков и потоками рабочей силы, поступающими в Израиль и промышленную зону Эрец и исходящими из них, которые показаны в диаграмме 1.

Диаграмма 1. Мобильность в секторе Газа: Грузопотоки и реальные потоки рабочей силы в Израиль и промышленную зону Эрец



Источник: ЮНСКО, рассчитано на основе данных, полученных от Национальной службы безопасности Палестинского органа – командования Северной территорией; министерства труда; министерства финансов; министерства национальной эконо-мики; Всеобщей нефтяной корпорации, в LACC, 2004 г.

21. Близкое совпадение кривых, показывающих движение автомобильного грузового транспорта и потоки рабочей силы, предполагает наличие достаточно надежных данных, касающихся ограничений свободы передвижения, но ясно, что последние менялись в течение всего 2003 года по мере проведения Израилем военных операций на территориях.

22. Ограничения свободы передвижения непосредственно воздействуют на экономическую деятельность. На встречах в Федерации палат торговли, промышленности и сельского хозяйства Палестины (ФПТПСП) миссию информировали, что в марте 2004 года предприятия могли использовать в среднем не более 30-40% своих мощностей из-за ограничений, введенных ИСО. Это совпадает с данными проведенного ЦБСП опроса общественного мнения среди владельцев и менеджеров экономических предприятий о преобладающих экономических условиях (ЦБСП, 2003-04 гг.). Доля владельцев/менеджеров, указавших, что они столкнулись с ограничениями в передвижении товаров и лиц, сказавшимися на уровне производства, снизилась на Западном берегу с 40,8% (в среднем) в сентябре 2003 года до 29,1% в марте 2004 года, но увеличилась в секторе Газа с 10,2% (в среднем) до 14,4%. Однако наблюдалось резкое обострение

финансовых проблем, с которыми сталкиваются предприятия (таблица 4). Миссия МОТ получила информацию о том, что аналогичная ситуация сложилась и на Голанских высотах.

Таблица 4. Мнения владельцев/менеджеров экономических предприятий об их положении в течение последних шести месяцев (в процентах)

	Сентябрь 2003		Март 2004	
	Западный берег	Сектор Газа	Западный берег	Сектор Газа
Трудности с получением сырья и вводимых ресурсов	54,0	30,3	35,3	26,3
Проблемы с проездом работников к месту работы	39,2	8,9	30,4	15,8
Невозможность открыть производство/вести хозяйственную деятельность/работать или ограничение хозяйственной деятельности по причине комендантского часа	37,5	1,7	24,5	2,6
Трудности с перевозкой готовой продукции на рынок	32,3	Нет ответа	26,2	12,8
Финансовые проблемы, включая получение банковских ссуд	19,8	Нет ответа	54,1	30,9

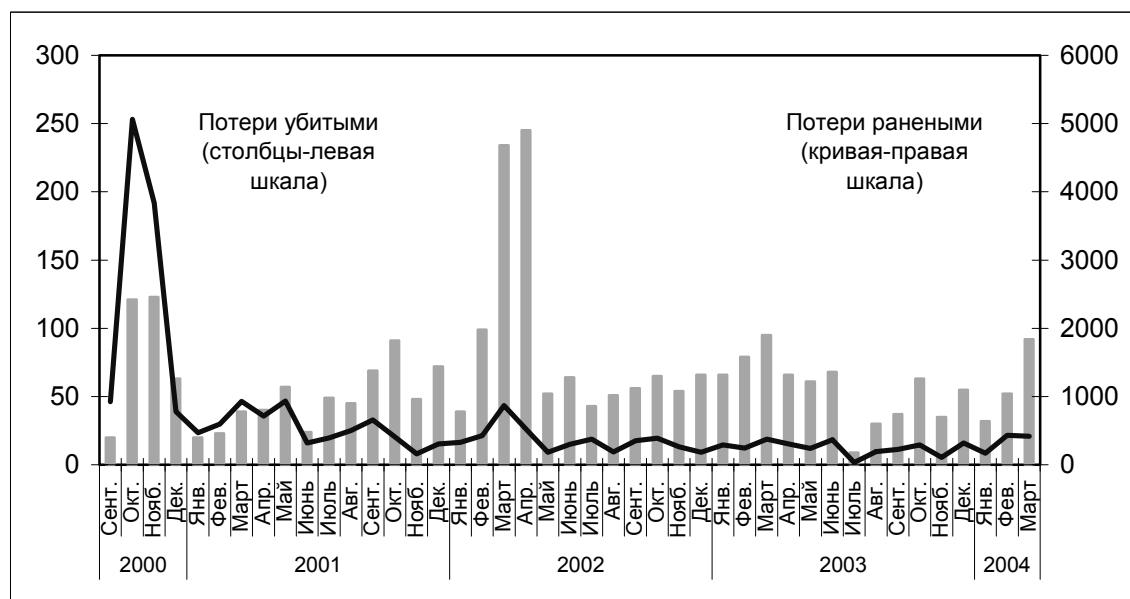
Источник: ЦБСП, 2003-04б.

23. В связи с этими данными напрашиваются два вывода. Во-первых, закрытие территорий и ограничения свободы передвижения имеют весьма переменчивый характер; они неодинаковы в разных местах и зависят от обстоятельств, создаваемых конфликтом. Во-вторых, ограничение свободы передвижения создает множество других проблем, особенно в том, что касается финансовых проблем, доступа женщин к месту работы и т.д. (см. ниже), в результате чего уровень деятельности значительно снизился по сравнению с уровнем, существовавшим до интифады.

Человеческие жертвы в ходе конфликта

24. Военная оккупация территорий является источником практически постоянного конфликта между населением и ИСО. Потери палестинцев убитыми и ранеными высоки. Информация, подготовленная Палестинским обществом Красного полумесяца (ПОКП), позволила рассчитать в виде диаграммы 2 ежемесячные потери с начала интифады. В менее отдаленный период – с марта 2003 года до марта 2004 года – потери убитыми в результате конфликта составили более 90 человек, что является высоким показателем. В период между апрелем 2003 и мартом 2004 года жертвами ИСО становились в среднем 50 палестинцев в месяц или пять человек каждые три дня, а потери ранеными составляли в среднем 258 человек ежемесячно. По сравнению с 2002 годом, когда ежедневно гибли в среднем три палестинца в день, для 2003 года характерно снижение интенсивности конфликта со средними потерями 1,8 палестинца в день.

Диаграмма 2. Палестинские потери в связи с «интифадой» (убитыми и ранеными)

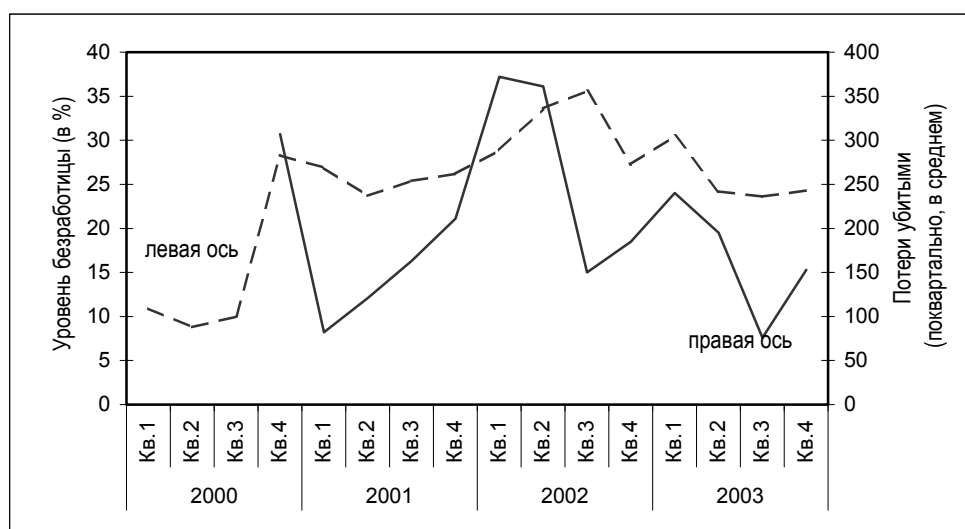


Источник: ПОКП на сайте www.palestinercs.org

25. Человеческие потери сопровождаются экономическими потерями, так как среди убитых и раненых ИСО фигурируют в основном молодые мужчины.

26. Тесная связь между положением в экономике и военной оккупацией наглядно прослеживается из диаграммы 3, которая дает кривую палестинских потерь в результате интифады как показатель интенсивности конфликта и сравнивает ее с безработицей на оккупированных территориях.

Диаграмма 3. Потери убитыми и безработица



Примечание: Кв.1: Первый квартал и т.д.

Источник: ЦБСП по данным о безработице и ПОКП по данным о потерях убитыми.

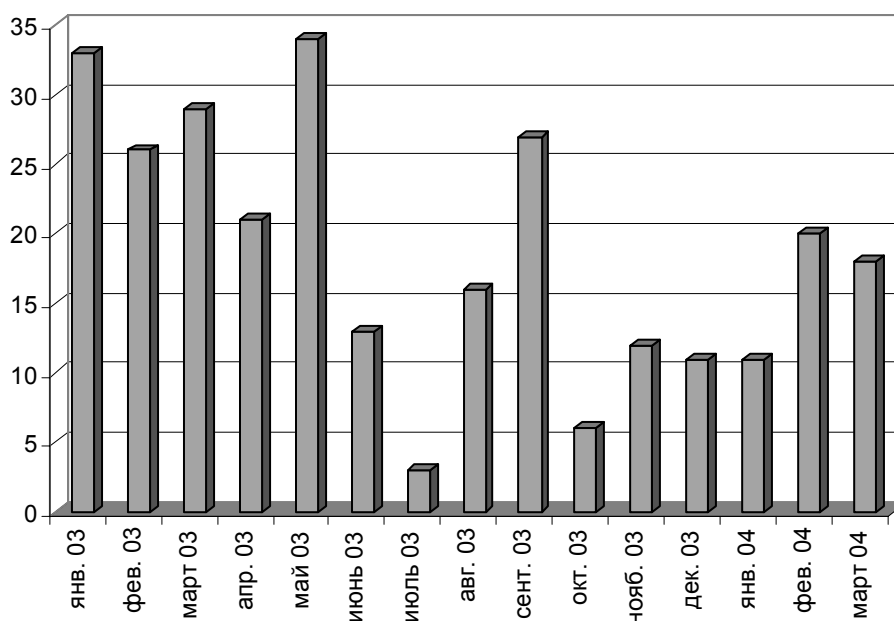
27. Совпадение кривых по двум показателям подтверждает мнение о том, что чем выше интенсивность конфликта, тем ниже уровень экономической активности, а в результате повышается безработица. Между первым кварталом 2001 и вторым кварталом 2002 года увеличилась интенсивность конфликта и одновременно возросла безработица. В течение менее отдаленного от нас периода потери убитыми снизились по сравнению с высшей точкой в первой половине 2002 года, хотя это снижение носило неравномерный характер. Безработица со своей стороны также сократилась по сравнению с ее максимальным значением в третьем квартале 2002 года, достигнув уровня, равного уровню второго квартала 2001 года. Самый низкий уровень потерь убитыми приходится на третий квартал 2003 года, что соответствует прекращению огня, действовавшего в июне-июле этого года. Возобновление конфликта послужило препятствием для снижения безработицы, которая со второго квартала 2003 года стабилизировалась на уровне примерно 24% всей рабочей силы.

28. Это служит еще одним свидетельством тесной зависимости положения в экономике от сдвигов в политике. Снижение интенсивности конфликта частичное снятие ограничений на свободу передвижения немедленно приводят к росту занятости и благосостояния палестинского населения.

Уничтожение собственности

29. В октябре 2001 года израильская армия возобновила свою политику разрушения домов палестинцев на оккупированных территориях как средство наказания за террористические акты палестинцев на территории Израиля. Согласно В'Tselem, информационного центра Израиля по правам человека на оккупированных территориях, до конца 2002 года было разрушено 264 дома, а с января 2003 до марта 2004 года было дополнительно разрушено 280 домов (см. диаграмму 4).

Диаграмма 4. Разрушения домов (количество разрушенных домов, по месяцам)



Источник: В'Tselem (см. сайт www.btselem.org).

30. В эти показатели не вошли многие дома, построенные без разрешений, уничтожение которых производится «в административном порядке». Миссии сообщили о том, как стимулируются эти меры коллективного наказания в нарушение Четвертой Женевской конвенции, что ставит под серьезную угрозу социальное благосостояние тысяч палестинцев, лишившихся вследствие этого крова.

Выдача разрешений на работу в Израиле

31. Реальное число палестинцев, проживающих на Западном берегу и в секторе Газа (исключая, таким образом, Восточный Иерусалим) и работающих в Израиле, находится в тесной зависимости от непрерывно меняющихся ограничений свободы передвижения лиц на оккупированных территориях и при въезде в Израиль. Согласно докладу, представленному миссии МОТ Координатором правительственной деятельности на территориях (КОГАТ), на середину марта 2004 года 33.386 палестинца имели действительные разрешения на работу в Израиле, в контролируемых Израилем промышленных зонах и в поселениях, находящихся на оккупированных территориях (КОГАТ, 2004 г.; см. таблицу 5). Следует отметить, что доля женщин, составляющая 4,2%, значительно ниже уровня занятости на оккупированных территориях (17,8% в последнем квартале 2003 г.). Палестинские женщины работают на территориях главным образом в сельском хозяйстве, в поместьях, производящих сельскохозяйственную продукцию и в качестве домашней прислуги.

Таблица 5. Разрешения на работу палестинцев в Израиле

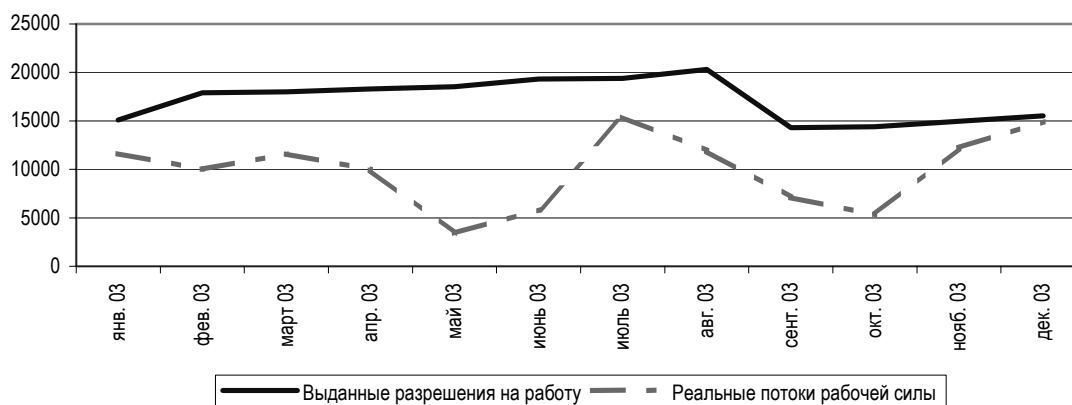
	Квоты	Действительные разрешения	Мужчины	Женщины
В Израиле				
из сектора Газа	15.000	11.611	11.560	51
с Западного берега	7.000	5.284	4.563	721
В промышленных зонах				
из сектора Газа	4.965	4.965	4.790	175
с Западного берега	1.500	427	403	24
В поселениях				
из сектора Газа	2.984	2.984	2.881	103
с Западного берега	8.115	8.115	8.005	110

Источник: КОГАТ, 2004 г.

32. Наличие действительного разрешения на работу не гарантирует реального получения рабочего места, особенно для работников, которые вынуждены пересекать израильскую границу для работы. В диаграмме 5 прослеживается постоянное расхождение между числом выданных разрешений на работу и реальными потоками рабочей силы из сектора Газа, которое достигло высшей точки в мае 2003 года с учетом снижения этих потоков на 15.150 работников. В декабре это расхождение было значительно меньше. Однако согласно данным, представленным Министерством промышленности, торговли и труда, среднее число разрешений, выданных на Западном берегу и в секторе Газа в первом квартале 2004 года достигло, однако, 17.000, тогда как реальное число работников, воспользовавшихся этими разрешениями, находилось на уровне 16.000 человек. Из данных ЦБСП (основанных на ежеквартальных обследованиях рабочей силы) следует, что в течение последнего квартала 2003 года в Израиле работали

54.000 работников с Западного берега (включая работу в поселениях) и 4.000 из сектора Газа (исключая работников промышленной зоны Эрец).

Диаграмма 5. Выданные разрешения на работу и реальные потоки рабочей силы из сектора Газа в Израиль и промышленную зону Эрец



Источник: ЮНСКО, составлено на основе данных, предоставленных министерством труда и Национальной службой безопасности Палестинского органа – командованием Северной территории, в LACC, 2004 г.

33. Принимая во внимание, что число палестинских работников, занятых в Израиле, ежедневно меняется по причине проведения всякого рода проверок на предмет безопасности для получения доступа к рабочим местам, все эти цифры могут соответствовать действительности. Несомненным является то, что общая численность занятых в Израиле палестинских работников существенно снизилась – примерно на 100.000 человек по сравнению с периодом, предшествовавшим интифаде. Более того, в глазах палестинцев работа в Израиле приобрела гораздо более неопределенный характер, так как зависит от квот, устанавливаемых в одностороннем порядке израильскими властями, от получения действительных разрешений на работу, подлежащих конкретному уровню проверок на предмет безопасности, от реальной возможности попасть в Израиль при условии прохождения более строгой проверки, и от ежедневно принимаемых ИСО решений относительно открытия или закрытия контрольно-пропускных пунктов. В связи с этим реальное количество дней, проработанных палестинскими работниками в Израиле и в поселениях, имеет весьма нестабильный характер. Более того, получаемый от работы доход столь же непостоянен.

34. Всеобщая федерация профсоюзов Палестины (ВФПП) в секторе Газа представила миссии МОТ доклад (ВФПП, 2004b), свидетельствующий о бесчеловечных условиях, в которых работники вынуждены проходить проверку на предмет безопасности при въезде в Израиль. Работники выстраиваются в многочасовые очереди и выстаивают в них иногда с вечера дня, предшествующего въезду в Израиль, и вынуждены находиться в чрезвычайно тесных помещениях. В результате этого в начале 2003 года один работник умер от недостатка воздуха.

35. Ассоциация товаропроизводителей Израиля высказала миссии МОТ свою озабоченность по поводу состояния здоровья и явки палестинских работников, работающих в Израиле, особенностью которых является частое отсутствие на рабочем месте и состояние физической усталости по причине длительного выстаивания в очередях на контрольно-пропускных пунктах. Это сказывается на организации труда, в частности на строительных площадках, и на общей производительности.

Израильские поселения на оккупированных арабских территориях

36. Международное сообщество неоднократно осуждало расширение поселений израильтян на оккупированных арабских территориях как противоречащее международному праву. В резолюции 465, принятой в 1980 году Советом Безопасности ООН, поселения расцениваются как «препятствие» на пути к миру. На первом этапе «дорожной карты», представленной 30 апреля 2003 года, предусматривается немедленный демонтаж аванпостов поселений и замораживание всей поселенческой деятельности, включая естественный прирост поселений.

37. Тем не менее наблюдается и поступает информация о непрекращающемся строительстве новых поселений и аванпостов. Это имеет прямые последствия для палестинского и арабского населения оккупированных территорий. Земля под поселения, объездные дороги «только для поселенцев» и прочая инфраструктура конфискуются по приказам военных; Израиль выделяет огромные субсидии на жилищное строительство, а безопасность поселенцев обеспечивается ИСО и вооруженными поселенцами. Поселенческая деятельность прямо препятствует доступу к землям и к землевладению, сельскохозяйственному производству и передвижению товаров и людей на оккупированных территориях.

38. Точное количество поселенцев на оккупированных территориях вызывает сомнения. В публикации *Statistical Abstract of Israel* Центральное бюро статистики называет их число в 2002 году – 123 на Западном берегу, 16 в секторе Газа и 32 на Голанских высотах (см. таблицу 6). В *Statistical Abstract of Palestine* (ЦБСП, 2003а) приводятся цифры 154 и 17 для Западного берега и сектора Газа в 2002 году, соответственно. Одним из источников этих расхождений является создание группами активистов аванпостов, местоположение и размер которых постоянно меняются. Хотя аванпосты, почти всегда расположенные на вершинах холмов, могут превращаться в готовые поселения, их число регулярно меняется, так как они постоянно демонтируются и воссоздаются вновь. По оценке организации «Peace Now» в 2003 году, на всех оккупированных территориях насчитывалось 102 аванпостов (Americans for Peace Now, 2004 г.).

Таблица 6. Численность поселений и их население

	2000		2002		Среднегодовые изменения численности населения (в %)
	Число поселений	Население (тыс. чел.)	Число поселений	Население (тыс. чел.)	
Восточный Иерусалим	н.д.	173.0	н.д.	180.8	2,23
Сектор Газа	16	6.7	16	7.3	4,38
Западный берег	122	187.6	123	207.8	5,25
Голанские высоты	32	15.1	32	15.5	1,32
Всего	170	382.4	171	411.4	3,72

Примечание: н.д.: нет данных.

Источник: Центральное бюро статистики, 2003 г. табл. 2.7; расчеты МОТ по Восточному Иерусалиму на основе МОТ, 2003 г.

39. Население поселений продолжало расти быстрыми темпами. Его ежегодный прирост составлял 5,3% на Западном берегу в 2000 году, 4,4% в секторе Газа, и оно достигло почти 400.000 человек на оккупированных палестинских территориях (429.160 в 2003 г. согласно ЦБСП). Это эквивалентно 6% всего израильского населения и 11,5%

населения Палестины в 2002 году. Рост населения поселений происходил значительно более быстрыми темпами, чем рост населения в Израиле (на уровне 1,4% в год в течение 2000-02 гг.) (Центральное бюро статистики, 2004 г.), что указывает на более чем естественный демографический рост, даже допустив более высокую фертильность среди семей поселенцев.

40. Это является объективной основой для интенсивной строительной деятельности, наблюдаемой во многих существующих поселениях, включая жилищное строительство, строительство дорог и другой инфраструктуры. Израильское Центральное бюро статистики подтвердило это наблюдение в опубликованных им данных о строительной деятельности на оккупированных территориях. В 2002 и 2003 годах было возведено для поселенцев на территориях в среднем 2.132 жилых домов. В 2003 году началось строительство еще 1.849 жилых домов, что составляет рост на 35% по сравнению с 2002 годом (Центральное бюро статистики, 2004 г.).

41. Создание поселений продолжалось и в Восточном Иерусалиме. Примером служит переезд 30 марта 2004 года 11 еврейских семей под защитой полиции в два дома в Восточном Иерусалиме несмотря на резкое сопротивление палестинских жильцов (*Гаарец*, 2004а).

42. Правительство Израиля напрямую финансирует и субсидирует поселенческую деятельность. Согласно оценкам, в 2001 году было потрачено 533 млн. долл. США (Americans for Peace Now, 2003), а в 2003 году – 420 млн. долл. США (ООН, 2003а). Более того, ИСО постоянно охраняют поселения, что ложится тяжелым финансовым бременем на национальный бюджет.

43. Обычным явлением стали нападения поселенцев на палестинцев и разрушение экономических ценностей, в частности земель и оливковых деревьев (*Гардиан*, 2003 г.). Выкорчевывание, повал или повреждение нередко столетних оливковых деревьев влечет за собой крупные экономические потери.

44. Одновременно с множеством юридических проблем, возникающих в связи с поселенческой деятельностью на оккупированных территориях, экономические последствия поселений являются существенной причиной обнищания палестинского и арабского населения.

Разделительная стена

45. Ограничения свободы передвижения палестинского населения еще более усугубились с продолжающимся строительством разделительной стены вдоль границы с Западным берегом, начатым в июне 2002 года. Эта стена представляет собой восьми-метровое бетонное ограждение с участками под напряжением, усиленными колючей проволокой. Трасса этой стены, строительство которой завершилось на некоторых участках, а на других еще ведется, полностью следует карте расположения поселений. В настоящее время стена возводится в четыре этапа или по четырем участкам, помимо «Иерусалимского конверта». Строительство первого этапа в 123 км этого ограждения, проходящего от Салема до Елканы на северо-западе, завершилось, и теперь ведутся работы по возведению остающихся секций. Кроме того, планируется строительство около 42 км второстепенных ограждений, уходящих от главного барьера на восток.

46. Только 10% трассы проектируемой стены, одобренной правительством Израиля, следует «зеленой линии», остальная же ее часть проникает на 22 км вглубь Западного берега. В общей сложности 28.000 дунумов (2.800 га) земли экспроприруется для строительства одного только ограждения. Если учесть второстепенные барьеры и Восточный Иерусалим, около 975 кв. км или 16,6% территории Западного берега

будут находиться между этим заграждением и «зеленой линией», к тому же планируется создание девяти отдельных анклавов, которые полностью изолируют палестинские общины. Это непосредственным образом скажется на повседневной жизни более 400.000 палестинцев, живущих к западу от стены (включая Восточный Иерусалим) и аналогичного числа людей, живущих непосредственно к востоку от нее (исключая Восточный Иерусалим). Одновременно к западной оконечности стены будут присоединены 56 израильских поселений, в которых проживает 63% населения поселений. Эта реальная действительность вызывает осуждение в отношении фактической аннексии и апартеида, которое неоднократно высказывалось миссии.

47. Свобода передвижения лиц, живущих на закрытых территориях (между стеной и «зеленой линией») и в анклавах, жестко ограничивается. Город Калькилья, например, полностью окружен барьером, в котором имеется только один пункт для входа и выхода через контрольно-пропускной пункт ИСО. Проектировалось создание контрольно-пропускных пунктов и сельскохозяйственных ворот по трассе стены для обеспечения передвижения людей и товаров, а также открывающих палестинским фермерам доступ к их угодьям; однако уже существующие в этих точках специальные и обременительные процедуры вкупе с неудобными часами их открытия, равно как и продолжительные периоды закрытия (например, в израильские праздники или закрытия в связи с местными обстоятельствами) уже сказались на экономической деятельности и занятости, не считая предоставление базовых социальных услуг.

48. В октябре 2003 года ИСО выпустили приказ о введении системы разрешений для 5.300 палестинцев, живущих на закрытых северо-западных территориях между завершенной частью заграждения (этап А) и «зеленой линией», с целью сохранения за ними их статуса постоянных жителей, а также для фермеров, живущих к востоку от заграждения, которые владеют фермами или работают на фермах к западу от него. Разрешения продолжительностью до шести месяцев выдаются после представления документов, в том числе доказывающих постоянное проживание/владение или занятость на землях, расположенных на закрытых территориях, и после проверки на предмет безопасности. К середине ноября разрешения были выданы примерно 95% постоянных жителей закрытых территорий, но только 25% лиц, проживающим к востоку от заграждения, которые обратились с просьбой о предоставлении им доступа на закрытую территорию (HEPG/LACC, 2003). Сообщается, что мелкие нарушения правил дорожного движения считаются в некоторых случаях достаточным основанием для отказа в выдаче разрешения.

Стена в Абу Дис

Заграждение, проходящее через Абу Дис, палестинскую деревню на границе с округом Иерусалима к востоку от «зеленой линии», представляет собой бетонную стену высотой 8 метров, составляющую часть «иерусалимского конверта». Семьи оказались разделенными, а палестинцы с иерусалимскими удостоверениями личности, но живущие по не ту сторону стены, сталкиваются с трудным выбором между отказом от своего статуса постоянного жителя Иерусалима и переездом на иерусалимскую сторону стены, где цены на недвижимость в несколько раз выше. Стена перекрыла основную дорогу, соединяющую Абу Дис с Иерусалимом, и многие магазины и малые предприятия, расположенные в этом округе, вынуждены закрываться в силу отсутствия клиентов.

Один из жителей Абу Дис так описал миссии свое положение: «Это мой дом, и он с трех сторон окружен этой стеной. Мой брат живет там, с другой стороны. Когда закончится строительство этой части, мы будем отрезаны друг от друга. Я долго работал строителем в Иерусалиме. 25 лет я платил наличными налоги и пошлины иерусалимскому муниципалитету. Когда они начали возводить эту стену, я пошел в муниципалитет и поинтересовался о своих правах. Мне сказали, что я не прописан в Иерусалиме, что я считаю жителем Западного берега по другую сторону стены и что они не имеют никаких записей об оплате мной налогов и пошлин. У меня нет никаких прав на что бы то ни было».

Положение на оккупированных сирийских Голанских высотах

49. Дискриминация в обращении, в доступе к рабочим местам и ресурсам по признаку религиозной принадлежности и национального происхождения является широко распространенным явлением на оккупированных сирийских Голанских высотах. Подтверждением тому служат заявления об обращении с сирийским арабским населением, которые миссия получила во время своих встреч с представителями арабских общин в деревне Маждал-Шамс. Встречи с министром по труду и социальным вопросам, с представителями Всеобщей федерации рабочих профсоюзов Сирии и Промышленной палаты Сирии, а также губернатором Кунейтры в Сирийской Арабской Республике позволили получить дополнительную информацию, подтверждающую эти заявления (см. сноску 1). Миссия провела также широкие дискуссии с Лигой арабских государств по вопросу о положении работников на оккупированных Голанских высотах. В настоящее время изучается возможность расширения сотрудничества по этой проблематике между Лигой и МОТ.

50. Между сирийским арабским населением и поселенцами на оккупированных сирийских Голанских высотах ведется интенсивная конкуренция за землю и воду – два производительных ресурса, имеющих важнейшее значение для этого сельскохозяйственного района. Прямо или косвенно (через систему налогообложения) на сирийское арабское население постоянно налагаются ограничения на пользование водой для полива яблоневых садов. Происходят напряженные юридические баталии по поводу землевладения, так как Израиль и поселенцы не перестают оспаривать права на владение землями, находящимися в собственности сирийского арабского населения. В марте 2004 года в городе Масада прошла демонстрация протеста с участием более 5.000 человек, что равно одной четверти сирийского арабского населения на оккупированных сирийских Голанских высотах,³ против вынесенного израильским судом решения о конфискации более 365 дунамов (или 36,5 га) земли, объявленной «государственной». Сообщалось также о многочисленных случаях нанесения ущерба посевам, угодьям и деревьям.

51. Правительство Израиля не жалеет средств для расширения жилищного строительства и возведения других построек в поселениях, но сирийскому арабскому населению отказывает в большинстве случаев в выдаче разрешений на строительство. Незаконные постройки являются выходом из положения, однако впоследствии они влекут за собой большие штрафы.

52. Сопутствующим следствием всей этой дискриминационной практики является более низкий уровень жизни сирийского арабского населения по сравнению с жителями поселений. Еще более важным фактором в глазах представителей арабского населения, с которыми беседовала миссия, является подрыв национальной самобытности.

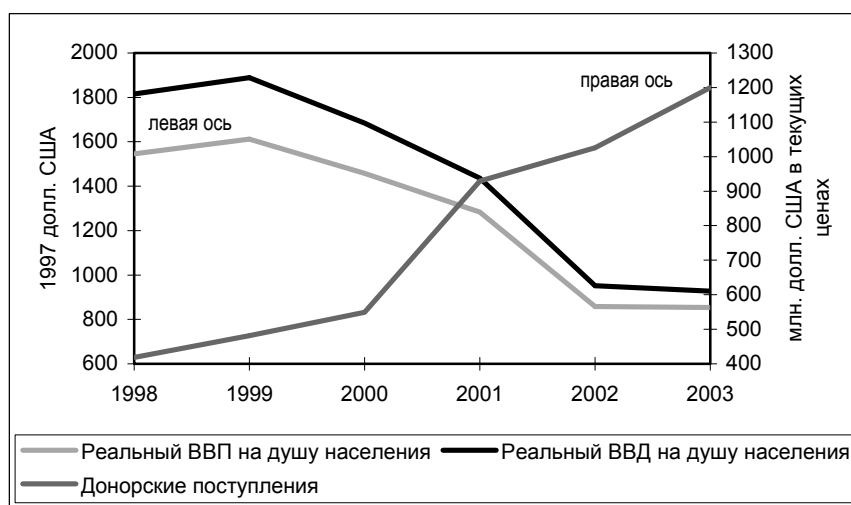
³ Согласно *Statistical Abstract of Israel* (Центральное бюро статистики, 2003 г., табл. 2.7), по состоянию на 31 декабря 2002 г. общая численность населения Голанских высот составляла 36.300 человек, включая 20.000 арабов и 16.300 евреев, не являющихся арабами, христианами и других лиц. Между 1995 и 2002 гг. это население возрастало ежегодно в среднем на 2,4 и 2,8%, соответственно. Поэтому темпы роста численности поселенцев на Голанских высотах несколько превышали рост численности населения в Израиле.

Экономика в осаде стабилизируется на низком уровне

53. Общую экономическую ситуацию в 2003 году можно охарактеризовать как ситуацию стабилизации на очень низком уровне. После двух резкого спада производства, доходов на душу населения и резкого повышения бедности в 2003 году наступила некоторая стабилизация. Согласно оценкам, реальный валовый внутренний продукт (ВВП) на душу населения в 2003 году лишь незначительно снизился по сравнению с низким уровнем 2002 года. Это говорит о стабилизации на низком уровне, составляющем примерно половину уровня 1999 года. Это позволяет прогнозировать, с учетом роста населения, некоторое оживление общих темпов роста производства порядка 4-5% в реальном выражении, при условии относительного послабления ограничений свободы передвижения.

54. В диаграмме 6 сравниваются тенденции в реальных ВВП и ВВД на душу населения при увеличении ассигнований доноров в тот же период времени. Из оценок явствует, что в 2003 году реальный ВВП на душу населения был эквивалентен 55% своего уровня в 1999 году, тогда как ВВД на душу населения оставался на уровне 51% от своего уровня в 1998 году. Более крутой спад ВВД на душу населения объясняется снижением занятости палестинцев в Израиле, что сузило интервал между двумя показателями. Эти оценки не противоречат оценкам ЦБСП относительно числа домохозяйств (45,4% в июле-августе 2003 г.), заявивших, что они потеряли более половины своих доходов в течение последних 12 месяцев (ЦБСП, 2003b).

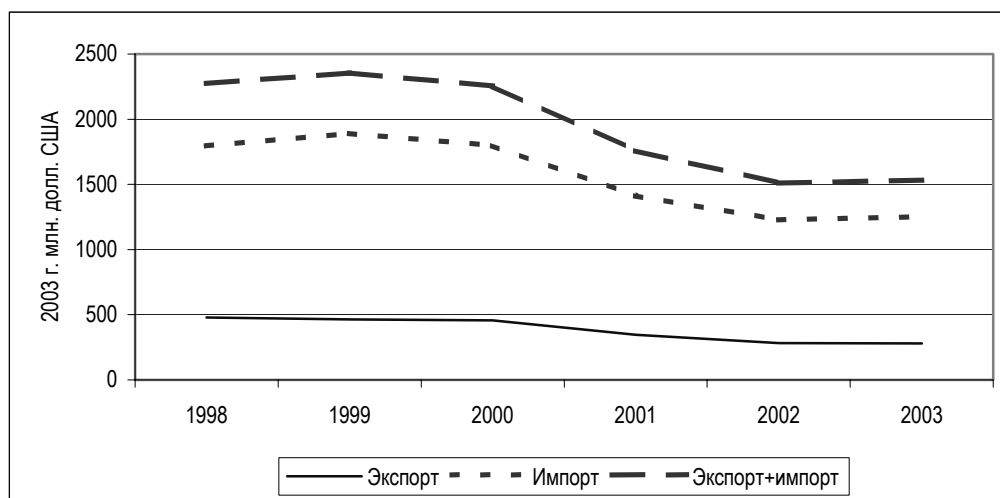
Диаграмма 6. Реальные ВВП и ВВД на душу населения и донорские поступления



Источник: ЦБСП, 2003а; Всемирный банк, 2003b.

55. Об аналогичной картине свидетельствуют данные по экспорту и импорту (диаграмма 7). С началом интифады ускорился спад в стоимости импорта в Западный берег и в сектор Газа и экспорта из них. Действительно, общая стоимость торговли как доли ВВП сегодня примерно на 35% ниже, чем в 1998 году. Спад в импорте отражает снижение спроса в результате потери доходов в течение интифады, тогда как соответствующий спад в экспорте в Израиль является результатом сокращения производства в Палестине в течение того же периода.

Диаграмма 7. Экспорт/импорт



Источник: КОГАТ, 2004 г.

56. Для облегчения потоков коммерческих товаров через контрольно-пропускные пункты на оккупированных территориях и на некоторых пунктах въезда в Израиль, была разработана система транспортировки грузов с использованием специальных погрузо-разгрузочных устройств для перегрузки товаров с одного транспортного средства на другое. Например, пункт Карни, через который ежедневно проходит до 760 грузовиков (КОГАТ, 2004 г.), служит примером такого пункта въезда между Израилем и сектором Газа, хотя интенсивность движения транспорта меняется по мере устрожения или ослабления контроля со стороны армии и сил безопасности. Несмотря на некоторое расширение коммерческой деятельности в 2003 году (импорт из Израиля возрос лишь незначительно), вышеописанная система одновременной выгрузки и погрузки товаров не позволила восстановить торговлю даже до уровня, сколько-нибудь приближающегося к уровню до интифады.

57. Оккупированные территории находятся в тесной зависимости от импорта и располагают слабыми экспортными возможностями. Дефицит торгового баланса восполняется в прошлом за счет зарплаты, поступающей от палестинцев, работавших в Израиле. Теперь этот источник почти иссяк. В третьем квартале 2003 года переводы работников составили 93,4 млн. долл. США; и хотя это втрое больше сумм, переведенных во втором квартале 2002 года (примерно 30 млн. долл. США), все же на 70% меньше тех 328 млн. долл. США, которые были переведены ими в третьем квартале 2000 года, еще до начала интифады. Этот фактор дохода в немалой степени покрывается почти утроением с 1998 года помощи со стороны доноров, которая, согласно оценкам, составила в 2003 году 1,2 млрд. долл. США. Расходы доноров распределяются примерно равными долями в поддержку бюджета Палестинского органа, в основном в виде обеспечения заработной платы 130.000 гражданских служащих, работающих в администрации, и в виде гуманитарной помощи. Имеются, однако, свидетельства того, что значительные донорские поступления могут теперь снизиться, так как финансирование в 2003 году в виде субсидий бюджетного дефицита Палестинского органа было ниже, чем ожидалось. В связи с этим Палестинский орган все чаще прибегает для финансирования своего дефицита к банкам и накоплению задолженностей.

58. Из этих фактов можно извлечь два важных урока. Во-первых, существенное увеличение донорской помощи и относительное ослабление закрытий территорий и ограничений свободы передвижения являются двумя элементами, которыми объясняется прогнозируемое умеренное оживление экономического роста, которое по сравнению с 2002 годом привело в 2003 году к стабилизации среднего дохода на душу населения. Если бы эти два элемента отсутствовали, то положение могло быть еще более серьезным. Многие обозреватели отмечали гибкость палестинских центральных и местных учреждений. Несмотря на неблагоприятные условия школы, больницы, муниципалитеты, центральные административные органы и другие основные службы продолжали функционировать настолько нормально, насколько позволяли обстоятельства.

59. Второй урок состоит, однако, в том, что донорская помощь и относительное ослабление ограничений оказались, безусловно, недостаточными для достижения реального и устойчивого восстановления уровней, существовавших до начала интифады, а в будущем эти факторы могут оказаться недостаточными для сохранения статус-кво. Ясно, что внешняя донорская помощь может лишь дополнять, но никак не заменять экономическое возрождение в необходимых масштабах. Для сравнения: если численность палестинских работников в Израиле вновь достигла уровня, предшествовавшего интифаде, то есть примерно 150.000 человек, то общий доход (или фактор) от их зарплаты в пересчете на ставки 2003 года был равен общей сумме донорских поступлений, или 1,2 млрд. долл. США.

60. Любое действительное возрождение зависит от политического урегулирования, которое снимет ограничения свободы передвижения товаров и людей и позволит палестинскому экономике и обществу функционировать нормально.

61. Это в первую очередь касается сектора Газа, где ВВП на душу населения составлял в 2001 году 74% от уровня на Западном берегу. В секторе Газа люди живут беднее, чем на Западном берегу. Средний размер домашних хозяйств больше (6,8 против 6,1 человек на Западном берегу) и население моложе (49,5% в возрасте до 15 лет против 44,5% на Западном берегу). Коэффициент участия в трудовой деятельности и занятость в секторе Газа ниже, чем на Западном берегу, вследствие чего относительный показатель числа иждивенцев выше. Половина населения сектора Газа зависит сегодня от продовольственной помощи, предоставляемой по международной линии. Сельское хозяйство и промышленность в общей занятости составляют меньшую долю в секторе Газа, чем на Западном берегу (30,3% и 37,5%, соответственно), но сфера услуг поглощает почти половину всех рабочих мест в секторе Газа (48,6%) против одной трети на Западном берегу (34,4%). В связи с этим экономическая деятельность в сектора Газа находится по сравнению с Западным берегом даже в еще большей зависимости от экспорта рабочей силы, а также товаров и услуг.

62. Только существенное улучшение режима движения товаров и людей между сектором Газа и остальным миром – будь то Западный берег, Израиль или другие страны – сделает процесс экономического возрождения и роста устойчивым. Это требует как минимум наличия взаимных договоренностей относительно ответственности в отношении режима, контролирующего поток людей и товаров из сектора Газа и в сектор Газа.

Умеренное восстановление экономики Израиля при более высоких уровнях безработицы и бедности

63. В 2003 году экономика Израиле испытала подъем, особенно во второй половине года после отрицательного роста ВВП, имевшего место в 2002 году. (таблица 7) «Зарождающееся восстановление» (МВФ, 2003 г.) роста, прогнозируемого на уровне 1,2% за весь год, объясняется энергичным повышением экспорта и усилением уверенности потребителей на внутреннем рынке. В 2003 году экспорт возрос на 6%, причем наиболее значительный рост приходится на последний квартал года, что связано с повышением мирового спроса, особенно в промышленности высоких технологий Северной Америки. Рост частного потребления, особенно высокий начиная со второго квартала 2003 года, можно объяснить повышением безопасности и уменьшением числа террористических актов, в частности во второй половине этого года. Число гражданских лиц, погибших в результате действий палестинских камикадзе, уменьшилось на 43% в 2003 году по сравнению с 2002 годом.⁴ Укрепление безопасности привело к умеренному возрождению туризма. Строительная промышленность, однако, по-прежнему нуждается в работниках более высокой квалификации.

Таблица 7. Экономические показатели в Израиле

	2002	2003	2003			
			Кв. 1	Кв. 2	Кв. 3	Кв. 4
Реальный ВВП ^a	-0,8	1,2	3,1	-1,2	2,8	н.д.
Частное потребление ^a	0,1	2,0	-4,9	12,9	7,5	н.д.
Общественное потребление ^a	5,7	-1,0	1,2	-9,8	1,5	н.д.
Валовые внутренние инвестиции ^a	-12,4	-13,6	-35,7	10,1	-2,4	н.д.
Экспорт товаров ^a	-6,8	6,1	6,0	-3,1	-0,1	5,3
Импорт товаров ^a	-6,0	0,4	-2,4	5,6	0,1	4,0
Финансовый баланс (% от ВВП)	-4,2	-5,7	-4,6	-8,6	-3,4	-6,4
Баланс по текущим счетам (% от ВВП)	-1,2	-0,1	н.д.	н.д.	н.д.	н.д.
Индекс потребительских цен ^a	6,5	-1,9	3,2	-5,0	-3,9	-1,6
Уровень безработицы (%)	10,5	10,7	10,8	10,6	10,7	10,9
Реальная заработная плата (частный сектор) ^a	-6,7	2,4	н.д.	н.д.	н.д.	н.д.

Примечание: ^a Процентное изменение по сравнению с предыдущим периодом. Кв. 1: первый квартал, и т.п. н.д.: нет данных.
Источник: Банк Израиля, 2003а и 2003б, Центральное бюро статистики.

64. Этот сдвиг в экономике после двух лет застоя и спада сопровождался новыми налоговыми и кредитно-денежными установками. Правительство приняло решительные меры по сокращению затяжного бюджетного дефицита. Хотя дефицит бюджета достигнет 5,7% ВВП, общественное потребление снизилось на 1% в 2003 году, и есть все основания ожидать, что правительство сможет в 2004 году снизить дефицит до менее чем 4% ВВП. Это позволило Банку Израиля постепенно понизить свои ставки

⁴ B'tselem зарегистрировано 104 погибших гражданских лица в Израиле в 2003 г. по сравнению с 183 в 2002 г. (al-Aqsa fatal casualties, на сайте btselem.org).

процента, что еще более укрепило доверие со стороны деловых кругов и потребителей. Следует напомнить о том, что дисбаланс между расходами и доходами правительства был бы существенно выше, не будь прямой поддержки бюджету со стороны Соединенных Штатов и гарантий по банковским ссудам.

65. Важнейшей причиной финансового дефицита является стоимость оккупации. Банк Израиля подсчитал, что интифада, начиная с сентября 2000 года, обходится Израилю примерно в 6-8% ВВП. В 2003 году, по оценкам, стоимость ее составила от 0,7 до 1,8% ВВП (*Гаарец, 2004b*). В этих подсчетах учитываются расходы на возводимую в настоящее время разделительную стену, оцениваемую примерно в 1,8 млрд. долл. США, или 2,8 млн. долл. США за каждые планируемые сейчас 660 км.⁵ Эти расходы могут поставить под угрозу бюджетные ограничения правительства.

66. Экономический подъем, однако, пока еще не привел к заметным улучшениям на рынке труда, хотя просматриваются изменения в общей продолжительности рабочего времени, почасовой выработке численности наемной рабочей силы. Ассоциация товаропроизводителей Израиля разделила с миссией МОТ осторожный оптимизм в отношении постепенного оздоровления, наблюдаемого в экономике (Ассоциация товаропроизводителей Израиля, 2004 г.). Безработица в последний квартал 2003 года находилась на уровне 10,9%. Правительство сократило численность иностранной рабочей силы примерно на 30.000 человек. Цель такой политики состоит в том, чтобы вытеснить иностранных работников, находящихся в стране на незаконных основаниях и воспрепятствовать импорту такой рабочей силы, стимулировав израильтян к вступлению на рынок труда в поисках рабочих мест. Нельзя исключать того, что эта мера пошла на пользу палестинским работникам (не считающимся иностранными рабочими), так как их число также возросло в Израиле в 2003 году. Строительная промышленность постоянно испытывает недостаток в квалифицированной рабочей силе, и именно на такие посты с готовностью принимают палестинскую рабочую силу.

67. Высокая длительная безработица в Израиле стала причиной резкого роста бедности. Число семей, живущих за чертой бедности, находилось согласно оценкам на уровне 18,1% в 2002 году и достигло 44,7% среди нееврейского населения, особенно арабского. Банк Израиля считает, что высокий уровень бедности среди арабского населения объясняется положением в сфере занятости среди арабского населения, характеризующимся высокой безработицей, низким участием женщин в трудовой деятельности и низким уровнем заработной платы. Особо упоминается дискриминация в области занятости (Банк Израиля, 2003b).

68. Как и палестинская экономика, израильская экономика находится в зависимости от положения в сфере безопасности, которая влияет на доверие инвесторов и потребителей, туризм, наличие палестинской рабочей силы и на экспортные рынки. Наблюдаемое в экономике умеренное восстановление непрочное и находится в сильной зависимости от положения в сфере безопасности. Оно зависит от будущих переговоров по поводу урегулирования конфликта и статуса оккупированных арабских территорий. Непредсказуемость положения в сфере безопасности, не считая прямых расходов, связанных с конфликтом, будут и дальше сдерживать экономический рост в Израиле. Как заявили в Ассоциации товаропроизводителей Израиля, «бизнесу нужна стабильность».

⁵ Основой для расчетов послужили оценки общей стоимости, опубликованные в докладе Государственного ревизора (цитируемые в NEPG/LACC, 2003 г.), а статистические данные о длине стены приводятся В'Тседем (см. также сайт www.btselem.org).

III. Низкий уровень занятости и высокий уровень бедности палестинских женщин и мужчин

Низкие темпы расширения занятости

69. Показатели в области занятости и рынка труда по-прежнему свидетельствуют о весьма не стабильной ситуации, наблюдавшейся в 2003 году. В период 2000-03 годов население трудоспособного возраста и рабочая сила сохраняли высокие темпы роста (5,4% в год) по причине чрезвычайно молодого состава населения, при этом общая занятость в тот же период времени сокращалась в среднем темпами, составляющими 0,34%. При сопоставлении первых трех кварталов 2000 и 2003 годов можно констатировать, что занятость в Израиле сократилась на весьма внушительную цифру – 84.000 рабочих мест, а занятость на оккупированных территориях (исключая Восточный Иерусалим) увеличивалась в среднем на 3,6% в год, то есть в период 2000-03 годов было создано 53.300 новых рабочих мест. При этом рабочая сила возросла на 97.000 человек.

70. Стремительный рост населения трудоспособного возраста, сопровождаемый низкими темпами прироста занятости объясняет чрезвычайно низкое соотношение между занятостью и численностью населения трудоспособного возраста, что является отличительной чертой оккупированных территорий. В последний квартал 2003 года уровень занятости составил 11,1 и 50,1%, соответственно для женщин и мужчин, что в среднем составляет 30,8%. Что касается населения трудоспособного возраста, менее одной трети являются занятыми лицами. Это чрезвычайно низкий показатель как для женщин, так и для мужчин даже по региональным стандартам, и он может быть объяснен теми ограничениями, которые налагаются на экономическую активность и свободу передвижения на оккупированных территориях. Соотношение между занятыми лицами и общей численностью населения даже ниже этого показателя и составляет 7,6 и 5,4 к каждому занятому, соответственно, в секторе Газа и на Западном берегу.

Низкий уровень участия женщин на рынке труда

71. Общее положительное соотношение между уровнем образования женщин и их участием на рынке труда отнюдь не распространяется на оккупированные территории. Участие женщин в программах общего образования относительно высоко, однако их участие на рынке труда чрезвычайно низко. Аналогичные замечания можно было бы сделать в отношении и других стран региона (таблица 8).

Таблица 8. Посещение женщинами заведений среднего образования и их участие на рынке труда в регионе

	Египет	Иордания	Сирийская Арабская Республика	Оккупированные территории
Доля женщин, посещающих средне-образовательные заведения (в %)	77,0 (2000)	78,0 (1999)	37,0 (2000)	52,6 (2002)
Доля участия женщин на рынке труда (в %)	20,4 (1999)	11,6 (2000)	21,3 (2001)	13,3 (2003)

Источник: ЦБСП, 2003а; Всемирный банк: World Development Indicators, по адресу: devdata.worldbank.org/dataonline; и MOT: Key Indicators of the Labour Market, 2003.

72. Нормы прибыли на инвестиции, осуществляемые в области образования, являющиеся государственными инвестициями, чрезвычайно низки в том случае, если получившие образование женщины, не реализуют полученные знания и навыки в производственной деятельности. Причины столь низкого уровня участия женщин на рынке труда, несмотря на то, что большое число женщин посещает заведения, дающие среднее образование, объясняется частично культурными причинами, а частично сопряжены с особым положением оккупированных территорий. Общий уровень фертильности весьма высок среди палестинских женщин (в среднем он составляет 6,1 ребенка на каждую женщину), браки заключаются относительно в раннем возрасте (в среднем в возрасте 18 для женщин и 23 – для мужчин), а семьи, как правило, весьма многочисленны (в среднем семья насчитывает 6,4 души). Эти факторы, как правило, оказывают заметное давление на социально ориентированную экономику и особенно на женщин, которые являются основными поставщиками таких социально ориентированных услуг (ООН, 2002 г.; Куттаб, 2004 г.). Безусловно, частично такая ситуация может быть объяснена и условиями насилия и конфликтов, а также ограничениями на передвижение лиц. Дополнительным тяжелым бременем, ложащимся на плечи женщин и социально ориентированной экономики, являются и такие факторы, как большое число заключенных, как правило мужского пола, в тюрьмах Израиля (более 6.000 человек), большое число лиц, погибших в ходе конфликта и разрушения жилищ СОИ.

Незначительное и нестабильное восстановление занятости в 2003 году

73. В течение первых трех кварталов 2003 года как на Западном берегу, так и в секторе Газа отмечалось некоторое оживление на рынке труда, что явилось отражением более высокого уровня экономической активности по сравнению с предыдущим периодом. Повсеместно занятость возросла на 21,3% по сравнению с наихудшими показателями 2002 года. Занятость как в Израиле, так и на территориях свидетельствовала о положительной тенденции (таблица 9). Однако в последнем квартале 2003 года отмечено ухудшение положения, что свидетельствует опять-таки о нестабильности общей тенденции.

74. В последний квартал 2003 года, в отношении которого в настоящем докладе приводятся последние имеющиеся данные, уровень безработицы составлял 20,7% на Западном берегу и 31,9% в секторе Газа. Эти показатели свидетельствуют об улучшении ситуации по сравнению с 2002 годом. Более важным показателем, чем уровень безработицы, является число безработных лиц и незанятых работников, способных к трудовой деятельности, но лишенных стимулов активно заниматься поиском трудоустройства. В диаграмме 8 показаны тенденции в этом отношении.

75. Общая тенденция повторяет ставшую сегодня знакомой схему, возникшую в результате политических событий, происходящих в ходе конфликта, при этом пик приходится на второй квартал 2002 года, вслед за которым отмечался спад числа безработных в 2003 году. Тем не менее почти 290.000 человек (из них 89% мужчины) были безработными по определению МОТ «безработного лица» или были лицами, лишенными стимулов к поиску работы. Это дает основание предположить, что уровень безработицы даже выше и составляет 35,3%. Этот показатель был бы еще более высоким в том случае, если бы в нем учитывались также и женщины, вынужденные в силу необходимости, а не собственного выбора оставаться дома. На сегодня практически нет исторических примеров обществ, которые были бы способны поддерживать столь высокий уровень безработицы своей производительной рабочей силой в течение длительного периода времени.

Таблица 9. Показатели рынка труда

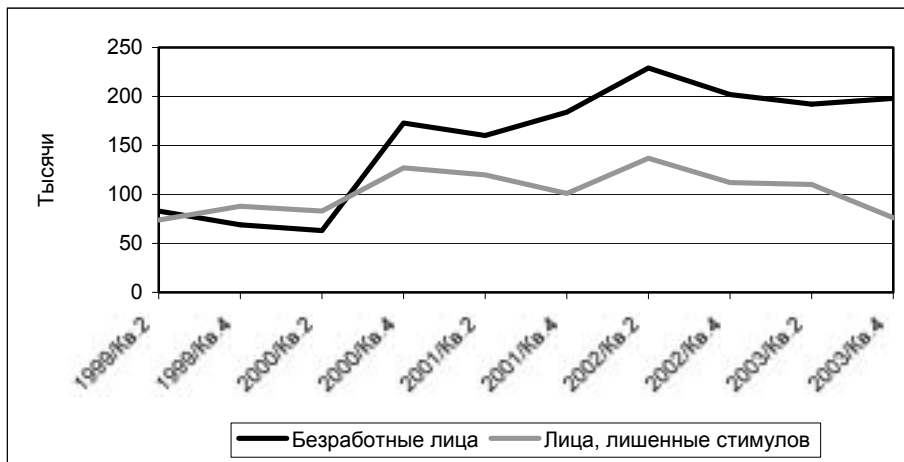
	2002	2003				2003	2003/2002
	В среднем в год	Кв. 1	Кв. 2	Кв. 3	Кв. 4	В среднем в год	Среднегодовые изменения в %
Оккупированные территории							
Население старше 15 лет (тыс. чел.)	1.856	1.920	1.945	1.979	2.006	1.962,5	5,7
Рабочая сила (тыс. чел.)	707	745	792	817	815	792,25	12,1
Занятость (тыс. чел.),	486	518	600	624	617	589,75	21,3
в т.ч. в Израиле и поселениях (тыс. чел.)	50	49	54	67	58	57	14,0
Безработица (тыс. чел.)	221	227	192	193	198	202,5	-8,4
Уровень участия в рабочей силе (%)	38,1	38,8	40,7	41,3	40,6	40,4	6,0
Уровень занятости (%)	26,2	27,0	30,8	31,5	30,8	30,1	14,7
Уровень безработицы (%)	31,3	30,5	24,2	23,6	24,3	25,6	-18,3
Западный берег							
Население старше 15 лет (тыс. чел.)	1.220	1.260	1.275	1.296	1.313	1.286	5,4
Рабочая сила (тыс. чел.)	488	500	542	556	555	538,25	10,3
Занятость (тыс. чел.),	350	343	421	436	440	410	17,1
в т.ч. в Израиле и поселениях (тыс. чел.)	47	43	50	59	54	51,5	9,6
Безработица (тыс. чел.)	138	157	121	120	115	128,25	-7,1
Уровень участия в рабочей силе (%)	40,0	39,7	42,5	42,9	42,3	41,9	4,6
Уровень занятости (%)	28,7	27,2	33,0	33,6	33,5	31,9	11,1
Уровень безработицы (%)	28,3	31,4	22,3	21,6	20,7	23,8	-15,8
Сектор Газа							
Население старше 15 лет (тыс. чел.)	636	660	670	683	693	676,5	6,4
Рабочая сила (тыс. чел.)	219	245	250	261	260	254	16,0
Занятость (тыс. чел.),	136	175	179	188	177	179,75	32,2
в т.ч. в Израиле и поселениях (тыс. чел.)	3	6	4	8	4	5,5	83,3
Безработица (тыс. чел.)	83	70	71	73	83	74,25	-10,5
Уровень участия в рабочей силе (%)	34,4	37,1	37,3	38,2	37,5	37,5	9,0
Уровень занятости (%)	21,4	26,6	26,7	27,5	25,5	26,6	24,2
Уровень безработицы (%)	38,0	28,6	28,4	28,0	31,9	29,2	-23,1

Примечание: Кв. 1 = первый квартал, и т.д.

Источник: ЦБСП, ежеквартальные обзоры рынка труда (исключая Восточный Иерусалим).

76. Нельзя недооценивать социальные и экономические последствия столь высокого уровня безработицы. Речь идет об изъятии капиталовложений с экономической точки зрения. В социальном плане эти последствия являются источником личных и семейных неурядиц, что усугубляет асоциальное поведение. Длительные периоды безработицы мужчин зачастую ведут к насилию против женщин и детей. В условиях, когда столь высока безработица, появляются предпосылки для политического насилия. Это ухудшает и без того напряженное положение, в котором находятся оккупированные территории.

Диagramма 8. Безработные лица и работники, лишённые стимулов к трудоустройству

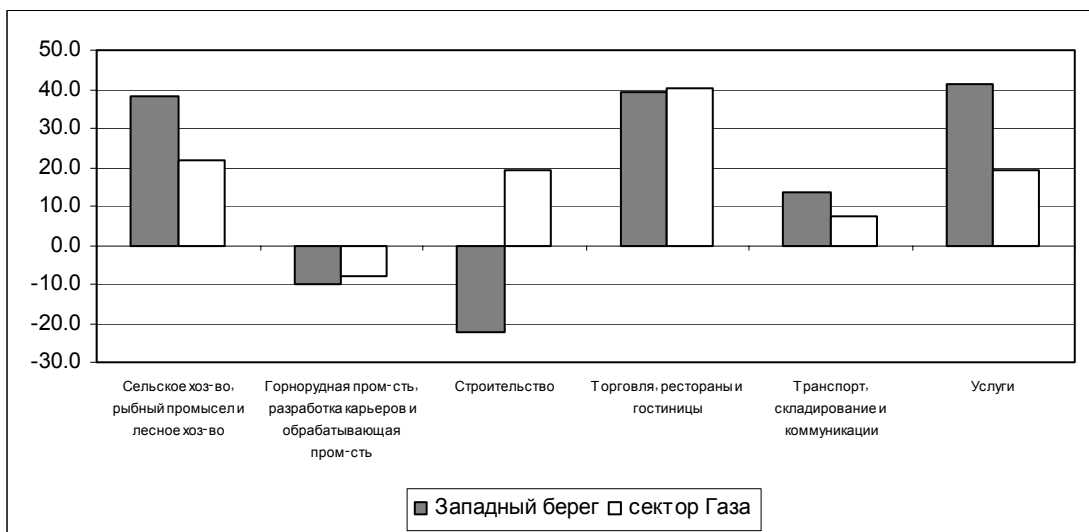


Источник: ЦБСП, ежеквартальные обзоры рабочей силы (данные не включают Восточный Иерусалим).

Ухудшение качества занятости

77. Отмечалось ухудшение качества занятости. Об этом свидетельствуют два показателя. Если взглянуть на общие темпы расширения занятости в период 2000-03 годов в разбивке по направлениям экономической деятельности, можно сделать вывод о том, что рабочие места утрачивались в первую очередь в производственных секторах экономики и создавались в низкопроизводительных отраслях (диаграмма 9). В основном рабочие места в течение трех лет создавались в секторе услуг, торговли и в сельском хозяйстве. Напротив, как правило свертывание рабочих мест отмечалось в обрабатывающей промышленности и в строительстве (в секторе строительства лишь на Западном берегу). Это свидетельствует о том, что экономика оккупированных территорий стала ориентироваться на низкопроизводительную деятельность, в ходе которой создается более низкая добавочная стоимость, и как следствие этого более низкие доходы.

Диagramма 9. Распределение в процентном выражении общих колебаний в области занятости, 2003/2000 гг.



Источник: ЦБСП, ежеквартальные обзоры рабочей силы (данные не включают Восточный Иерусалим).

78. Несмотря на низкий уровень участия женщин на рынке труда на оккупированных территориях, следует указать на основные различия в отраслевом составе женской и мужской рабочей силы. В таблице 10 показано соотношение между женщинами и мужчинами в процентах в их трудовом участии в различных отраслях экономической деятельности.

Таблица 10. Соотношение женщин и мужчин в области занятости в отдельных областях экономической деятельности, 2002 г.

Сельское хозяйство, рыбный промысел и лесное хозяйство	2,5
Горнорудная промышленность, разработка карьеров и обрабатывающая промышленность	0,6
Строительство	0,02
Торговля, рестораны и гостиницы	0,31
Транспорт, складирование и коммуникации	0,06
Услуги	1,7

Источник: ЦБСП, 2003а, таблица 3.10.7 (данные не включают Восточный Иерусалим).

79. Доля женщин в сопоставлении с общей занятостью женщин выше, чем доля занятых мужчин в сельском хозяйстве и сфере услуг. Напротив, доля занятых женщин ниже всего в строительстве и на транспорте. Приведенные данные свидетельствуют о том, что женщины в первую очередь заняты на низкопроизводительных работах, и в частности, занимаются натуральным сельским хозяйством. Таким образом многочисленные ограничения, налагаемые СОИ на сельскохозяйственное производство (ограничение доступа к водным ресурсам, разорение земель, уничтожение садов и оливковых деревьев) как на Западном берегу, так и в секторе Газа имеют самые тяжкие последствия для женщин.

80. Вторым показателем, свидетельствующим об ухудшении качества занятости, касаются тех изменений, которые отмечаются в статусе занятых лиц. В таблице 11 приводятся данные о процентном распределении в 2000 и 2003 годах в соответствии со статусом занятых лиц, а также общие изменения.

Таблица 11. Статус занятых лиц, процентное распределение и общие изменения, 2003/2000 гг. (в процентах)

	Процентное распределение		2003/2000 (в тыс.)
	2000	2003	
Работодатели	4,6	3,5	-6,6
Самозанятые лица	19,6	27,9	47,5
Наемные работники	66,1	57,3	-55,9
Неоплачиваемый семейный труд	9,7	11,3	9,0
Всего (в %)	100	100	
Всего (в тыс.)	595,8	589,8	-6,0

Источник: ЦБСП, Ежеквартальные обзоры рабочей силы (данные не включают Восточный Иерусалим).

81. Наблюдается значительное сокращение занятости по найму, главным образом, но не исключительно, занятости по найму в Израиле, что компенсируется в процентном отношении заметным ростом самозанятости и в меньшей степени расширением неоплачиваемого семейного труда. Сегодня наблюдается ситуация, когда низкодоходная самозанятость подменяет собой занятость с относительно высокой оплатой труда. Было потеряно около 56.000 рабочих мест наемных работников, которые были заменены более чем 47.500 рабочими местами самозанятых лиц. Можно без преувеличения заключить, что самозанятость, как правило, растет в натуральном сельском хозяйстве, мелкой торговле и в секторе личных услуг. В общей сложности эти изменения за трехлетний период затронули 6.000 рабочих мест.

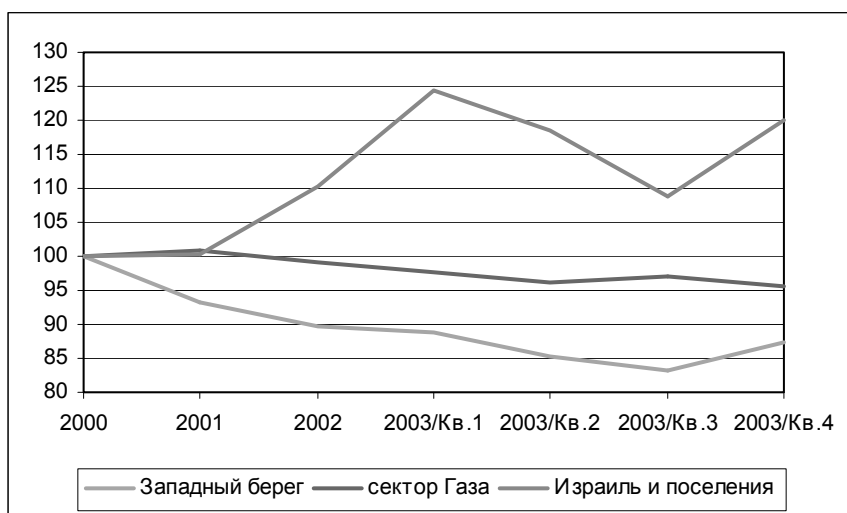
82. Эти два показателя наглядно свидетельствуют о снижении качества занятости: более низкий и менее стабильный доход, менее развитая система защиты и сужение прав в сфере труда. Эти глубокие изменения в составе занятых лиц, по направлению экономической деятельности и статусу, можно объяснить лишь теми препятствиями, которые устанавливаются на пути экономической деятельности на оккупированных территориях, и в частности ограничениями на передвижение лиц и потоки товаров и услуг. Этот анализ завершают два дополнительных показателя. В первую очередь анализируются тенденции в области оплаты труда, а затем рассматриваются тенденции в области производительности.

83. Реальная заработная плата палестинцев следовала различной схеме на Западном берегу, секторе Газа и в Израиле (диаграмма 10). Заработная плата палестинских работников, занятых в Израиле в период 2001 года и вплоть до конца 2003 года, в реальном выражении выросла на 20%. Противоположная тенденция наблюдается в отношении оплаты труда работников, занятых на Западном берегу: их заработная плата снизилась более чем на 15% к третьему кварталу 2003 года, влед за чем последовало ее незначительное повышение. В секторе Газа отмечался спад уровня реальной заработной платы на 6,3%. Снижение реальной заработной платы соответствует общей тенденции сокращения занятости по найму и высокому уровню безработицы, отмечаемым ранее. Однако средняя заработная плата снижалась темпами ниже тех, которые можно было бы ожидать с учетом показателей рынка труда, о которых упоминалось выше. Частично это объясняется данными, приведенными в таблице 12, которые свидетельствуют о том, что работодатели и предприятия намерено отдавали предпочтение решению проблем занятости, а не производительности. Это весьма редкое явление, коренящееся в социальных и экономических реалиях оккупированных территорий.

84. Более поздние данные отсутствуют, однако описанная тенденция вряд ли могла измениться в более поздний период. Объемы вознаграждения наемных работников снизились более заметно, чем число занятых лиц. Это может лишь свидетельствовать о преднамеренной стратегии сохранения за предприятием занятых на нем работников, возможно предлагая им работу более короткой продолжительности при сохранении уровня их оплаты труда. Это чрезвычайно социально ответственный подход, который помог смягчить нежелательные последствия экономического кризиса. Во-вторых, добавленная стоимость сократилась более существенно, чем общие объемы производства, что позволяет сделать вывод о более низком уровне промежуточного потребления и, следовательно, более низком качестве производимой продукции. И опять-таки, учитывая ситуацию оккупированных территорий, это представляется рациональной стратегией адаптации к условиям, когда передвижения затруднены. В-третьих, инвестиции практически прекратились с учетом того, что их спад составил более 70%. Это показатель не только оказываемого давления на предприятия, но и весьма сомнительной уверенности в будущем. Низкий уровень инвестиций по сути является отражением низкого уровня доверия инвесторов в будущем. И наконец, и что наиболее важно,

практически на 50% сократилась производительность или, другими словами, добавленная стоимость, создаваемая из расчета одного наемного работника. Хотя в краткосрочном плане это помогает сохранять рабочие места, хотя и на низком производительном уровне, в долгосрочном плане такой подход несостоятелен. Действительно, спад производительности и сокращение инвестиций – это прямой путь к застою, и в этой ситуации предприятия оккупированных территорий, к слову, и оказались.

Диаграмма 10. Тенденции эволюции реальной заработной платы, 2000-03 гг.



Примечание: Средняя ежедневная заработная плата, скорректированная с учетом индекса потребительских цен, соответственно, для Западного берега, сектора Газа и Восточного Иерусалима и индексированная в соотношении 200 = 100. Источник: ЦБСП, ежеквартальный обзор рабочей силы и индекс потребительских цен (данные не включают Восточный Иерусалим).

Таблица 12. Показатели производственной деятельности, 2002 г.
(показатели индексов приведены из расчета 200 = 100)

Количество предприятий	95,5
Количество занятых лиц	90,2
Вознаграждение наемных работников	60,5
Объем производства	60,5
Добавленная стоимость	46,6
Создание валового основного капитала	29,3
Добавленная стоимость из расчета на каждого наемного работника	52,8

Источник: ЦБСП, 2003а, таблицы 3.15.1 и 3.15.2.

Локализация и глобализация

85. «Наше производство было ограничено локальными рамками», – заявил представитель Федерации палат торговли, промышленности и сельского хозяйства Палестины миссии МОТ. Другими словами, предприятия переключились на обслуживание местного рынка и местных потребителей, полагаясь в первую очередь на местные вводимые ресурсы. Такая стратегия адаптации является реакцией на ограничения, налагаемые на деятельность предприятий, и в том числе на передвижения людей, транспортировку товаров и потоки инвестиций. Речь идет о стратегии экономического сужения

и выживания в чрезвычайно неблагоприятных условиях. Вышеприведенные показатели в полной мере свидетельствуют о реальном положении вещей.

86. Весьма странно выслушивать подобные заявления в то время, когда весь мир занят проблемами глобализации и открытия торговли и экономики в качестве средств, способных стимулировать экономический рост. Оккупированные территории находятся в особых условиях, в которых на сегодняшний день наиболее рациональной альтернативой является локализация, и не глобализация.

87. Однако в то же время представители Всеобщей федерации профсоюзов Палестины (ВФПП) заявили миссии МОТ, что основную озабоченность у них вызывает безработица (ВФПП, 2004а). Например, в Наблусе недавно были закрыты некоторые предприятия текстильной и швейной промышленности, в результате чего работники этих предприятий лишились работы; это произошло потому, что подрядчики, в основном являющиеся израильтянами, перевели производство в Иорданию, где ставки заработной платы ниже, чем на оккупированных территориях. В этом нет ничего удивительного, поскольку аутсорсинг (выделение внутренней экономической активности предприятия во внешние структуры) становится общепринятым явлением в глобальной экономике. Основной движущей силой в географических сдвигах в производительной деятельности являются относительные ставки заработной платы и относительные издержки на заработную плату на единицу продукции. Однако уместно сделать два замечания, которые позволяют рассматривать сложившуюся ситуацию несколько в ином ракурсе, чем в других странах. Во-первых, не вполне понятно, являлись ли издержки на заработную плату единственным мотивом, заставившим предпринимателей пойти на перемещение своих предприятий в Иорданию, или же реальными мотивами были общие издержки по сделкам, включая дополнительные затраты, на которые вынуждены были пойти прямо или косвенно предприятия в результате военной оккупации. Это в первую очередь относится к городу Наблус, в котором в течение длительного времени жестко действовал комендантский час и который подвергался неоднократному вторжению военных. Во-вторых, даже в том случае, если подлинная причина заключалась в издержках на заработную плату, учитывая замечания, касающиеся относительных ставок заработной платы работников оккупированных территорий, вполне очевидно, что политика, проводимая другими странами в противовес аутсорсингу, или меры по смягчению его последствий и стимулированию развития новых направлений деятельности, весьма не просто, если в принципе практически возможно, применять в условиях военной оккупации и строгих ограничений, налагаемых на свободу передвижения.

88. Должностные лица Палестинского органа, с которыми встречалась миссия МОТ, отдают себе отчет во всем происходящем и рассматривают возможности, которые бы позволили положить конец и/или компенсировать наметившиеся тенденции.

Рост числа бедноты

89. Свертывание экономики, ведущее к снижению уровней занятости, ухудшению качества занятости и непостоянству заработной платы и доходов, объясняют расширение доли и рост числа палестинцев, проживающих в бедности (таблица 13). В середине 2003 года, по оценкам, 62% населения оккупированных территорий (исключая Восточный Иерусалим) проживало за чертой бедности, составляющей 3,6 долл. США в день на человека. Это составило в середине 2003 года 2,4 млн. человек. На Западном берегу, по имеющимся данным, 52% населения являются малоимущими, а в секторе Газа численность таких лиц составляет 83%.

Таблица 13. Бедность на оккупированных территориях

	1998			2003		
	Оккупированные территории	Западный берег	Сектор Газа	Оккупированные территории	Западный берег	Сектор Газа
Доля неимущих (в % от численности населения)	20,3	14,5	33,0	62,3	51,8	83,4
Неимущее население	625.709	274.812	350.897	2.369.259	1.226.391	1.142.868

Примечание: Из расчета черты бедности, составляющей расходы, равные 3,6 долл. США в день на домохозяйство, включающее двух взрослых и двух детей.
Источник: ЦБСП, 2003а, (таблица 3.8.8), ЦБСП, 2003б.

90. Домохозяйства, возглавляемые женщинами, в 1,3 раза чаще находятся за чертой бедности, чем домохозяйства, возглавляемые мужчинами (ЦБСП, 2003а) (данные за 1998 г.). Общественное и семейное осуждение женщин в том случае, если в условиях отсутствия кормильца-мужчины она идет работать, является труднопреодолимым препятствием для женщин, желающих работать по найму.

91. Домохозяйства прибегают к различным средствам борьбы с резким падением своих доходов, включая сокращение расходов и потребление, несвоевременную оплату счетов, кредиты, семейные пособия, натуральные хозяйства и другие меры (ЦБСП, 2003б). Эти меры, к которым домохозяйства прибегают, чтобы выжить в условиях бедности, как правило, в первую очередь больно ударяют по женщинам или ограничивают их возможности.

92. Во то время, когда международное сообщество поставило перед собой цель к 2015 году вполнину сократить уровень бедности, на оккупированных территориях в течение последних пяти лет численность малоимущих утроилась в процентном отношении. В 1999 году, в среднем, ВВД на душу населения в Палестине соответствовала показателю любой страны со средними доходами. Сегодня – это страна с доходами ниже средних, и она сталкивается с острейшими проблемами бедности.

93. Вышеприведенные данные показатели наглядно свидетельствуют, что кризис в области занятости является источником кризиса в решении проблем бедности и что кризис в сфере занятости является результатом оккупации и многочисленных ограничений на экономическую деятельность и передвижения.

Занятость и безотлагательное решение проблем создания рабочих мест

94. Начиная с 2000 года резко возросло содействие доноров оккупированным территориям, которое в большинстве случаев было ориентировано на оказание неотложной помощи. Часть этой неотложной помощи направлялась на реализацию проектов в области занятости, зачастую в форме инвестиций в инфраструктуру для ремонта и восстановления дорог и других основных фондов, разрушенных СОИ в ходе своих многочисленных вторжений на оккупированные территории. Некоторые дороги действительно были отремонтированы и перестраивались несколько раз за последние два года. Совместно с МОТ Всемирный банк осуществил оценку затрат и преимуществ программ создания рабочих мест. На основе обследования, проведенного совместно Всемирным банком и МОТ (Всемирный банк/МОТ, 2003), министерством планирования и международного сотрудничества, была разработана национальная стратегия создания

рабочих мест. В период между сентябрем 2000 года и январем 2002 года доноры выделили 105 млн. долл. США, благодаря которым было создано около 8.000 эквивалентных полной занятости рабочих мест при затратах, составивших приблизительно 13.000 долл. США на одно рабочее место (Всемирный банк, 2003b). Общая численность созданных рабочих мест является лишь малой толикой (5,6%) утраченных рабочих мест в результате кризиса в тот же самый период (между третьим кварталом 2000 г. и четвертым кварталом 2001 г.). Программы продовольственной помощи оказываются значительно более экономически эффективными, чем программы создания рабочих мест, удовлетворяя реальные потребности нуждающихся лиц, в силу того, что программы расширения занятости сопряжены с высокими издержками на промежуточные капиталовложения. Однако расширение занятости отвечает основным потребностям палестинцев. Кроме того, именно занятость, а не продовольственная помощь, зачастую рассматривается как предпочтительный вариант получения помощи. Безусловно, в максимально возможной мере необходимо продолжать проведение программ расширения занятости. Содержание таких программ, непосредственно касающееся проблем занятости, следует усовершенствовать, и необходимо проанализировать дополнительные альтернативные стратегии расширения занятости наряду с инвестициями в инфраструктуру. В то же время вполне очевидно, что помощь доноров и программы в области занятости, в частности, могут лишь частично облегчить кризисное положение, причина которого лежит в военной оккупации.

IV. Социальное управление в интересах государства в процессе создания

95. Одним из главных инструментов, которым должно располагать любое правительство, следующее принципу господства права, является построенная на законе функциональная правовая система. Многие из того, что миссия узнала в этом году, заставляет ее, однако, усомниться в том, насколько нормальное господство права может стать действительностью в нынешних условиях; а господство права является при всех обстоятельствах предпосылкой для реализации в той или иной форме социальной справедливости, которая в свою очередь является основой для прочного мира и достижения более достойных условий труда. Дефицит достойного труда бросается в глаза на всех уровнях, и уж во всяком случае в практических трудностях, которые, как отмечалось в Министерстве труда Палестины, встречаются при применении трудового законодательства и защите прав работников. Но внимание к определенным вопросам означает, по крайней мере, их признание для дальнейшего изучения, что может дать большую свободу действий.

96. На международном уровне в предыдущих докладах Генерального директора указывалось на правовые рамки, установленные Гаагской конвенцией 1907 года (в отношении законов и обычаев ведения наземной войны) и Четвертой Женевской конвенцией 1949 года (о защите гражданских лиц во время войны), участником которых является и Израиль. Что же касается социальных и трудовых вопросов, то обязательства государств-членов по Уставу МОТ, включая Филадельфийскую декларацию, дополняются обязательствами по Декларации МОТ 1998 года об основополагающих принципах и правах в сфере труда, взятыми всеми государствами-членами в отношении: а) свободы объединения и действительного признания права на ведение коллективных переговоров; б) упразднения всех форм принудительного или обязательного труда; в) действительного запрещения детского труда и д) недопущения дискриминации в области труда и занятий.

Права на производстве

97. В сегодняшней ситуации Декларация 1998 года приобретает особое значение, так как ее положения не требуют обязательной ратификации конкретных конвенций. Другими словами, в Декларации подчеркивается важность для всех трудящихся мужчин и женщин, как в международном праве, так и во внутреннем законодательстве, основополагающих принципов и прав в сфере труда, равно как и обязательство всех государств-членов МОТ добросовестно содействовать применению и претворять в жизнь эти принципы и права. Хотя стратегии и условия, в рамках которых каждое государство-член должно выполнять это обязательство, могут варьироваться, самым минимумом, на который можно рассчитывать, являются добросовестные усилия, нацеленные на то, чтобы проводимые практические меры и политика не противоречили этим принципам и правам. В свете вышесказанного миссия пришла к определенным заключениям, направленным на расширение и укрепление национальных и международных диалога и сотрудничества в Палестине, которые имеют целью содействовать осуществлению реалистичной программы, касающейся таких существенных вопросов, как социальная защита и занятость. По мнению миссии, меры такого рода могут иметь положительное воздействие на качество процессов национального управления и демократизации, продемонстрировав одновременно приверженность Палестинского органа признанным на международном уровне принципам, правам и нормам в экономической и социальной сфере.

98. Правовая неопределенность, существующая на оккупированных территориях, отражает неустойчивый характер географических и политических условий, включая – как неоднократно указывалось миссии – ежедневные вторжения израильских вооруженных сил, преднамеренные убийства и меры по дестабилизации. Миссия много раз слышала о практикуемых на территориях в широких масштабах разрушениях заводов и фабрик, уничтожении плодородного слоя бульдозерами на сельскохозяйственных угодьях и ограничении прав на ловлю рыбы, следствием чего являются потеря мужчинами и женщинами средств к существованию в относительно реальном секторе экономики, крайне высокий уровень безработицы и то, что для простого выживания надежда возлагается на неформальную деятельность и стратегию, при этом женщины составляют непропорционально многочисленную армию работников этой неформальной части экономики. В этих условиях отсутствуют гарантии даже минимальных норм достойного труда или применения какого бы то ни было трудового законодательства.

99. Так, хотя глава Палестинского органа президент Арафат обнародовал в мае 2001 года единый Кодекс законов о труде, который заменил собой положения, почерпнутые из различных исторических и современных источников, проект закона о профсоюзном объединении и многие из подзаконных нормативных актов, касающихся применения Кодекса, до сих пор не приняты. Миссии представили также свидетельства того, что решения (касающиеся, например, увольнений и заработной платы) принимаются судом по трудовым вопросам медленно и не соблюдаются. Как и Палестинский орган, сталкивающийся с непреодолимыми препятствиями при выполнении своих суверенных функций на оккупированных территориях, так и судебная власть лишена необходимых возможностей и средств для осуществления своей юрисдикции при решении споров в сфере труда.

100. Миссия была глубоко впечатлена энтузиазмом и компетенцией, с которыми должностные лица Палестинского органа, а также представители организаций работодателей и работников и неправительственных организаций (НПО) решали казавшиеся трудно преодолимыми проблемы, с которыми они сталкивались. Здесь можно

привести, по крайней мере, два ярких примера. Министерство по делам женщин существует всего несколько месяцев, имеет минимальные ресурсы, создано на основе подразделения Министерства планирования, перед ним поставлена задача укрепления являвшейся до сих пор относительно слабой стратегии повышения значения гендерных вопросов, решение которых до этого было децентрализовано и разбросано по подразделениям в разных министерствах. Налицо открыто практикуемая дискриминация женщин в отношении, например, заработной платы (в среднем только две трети от размера зарплаты мужчин) и пособий по социальному обеспечению (включая охрану материнства), а также отмечаются несправедливые препятствия для женщин-предпринимателей в отношении прав собственности и наследства, доступа к кредитам, уголовной ответственности и наличия детских учреждений. Со своей стороны, должностные лица министерства и представители НПО, с которыми встречалась миссия, проявляют полное понимание важности этих вопросов и необходимости привлечения мужчин к проведению мер, способствующих достижению гендерного равенства. Миссия отмечает, что нормы МОТ, касающиеся равного вознаграждения, недопущения дискриминации в области труда и занятий, охраны материнства и работников с семейными обязанностями⁶ являются той основой, на которую должна опираться будущая стратегия; в будущем следует, однако, обеспечить, чтобы министерство зависело не от одних только донорских ресурсов.

101. Вторым примером является Министерство местных органов управления. Должностные лица указывали миссии на значение местных органов управления (МОУ) в период, когда способность управлять центральными органами Палестинского органа серьезно ослаблена оккупацией, при которой международное право не соблюдается (например, указанные выше Гагская конвенция 1907 года и Четвертая Женевская конвенция 1949 года). Финансовый голод МОУ усугубился в процессе уничтожения предприятий и возведения разделительной стены, и тем не менее МОУ продолжают в той или иной степени обеспечивать определенные коммунально-бытовые услуги (например, водоснабжение и канализация), в какой-то мере благодаря донорской помощи, а также некоторые услуги в сфере образования и здравоохранения. Роль министерства как органа, контролирующего и помогающего МОУ, остается в силе, так как продолжается подготовка к местным выборам, которые должны состояться в конце этого года. Миссия сочла многообещающим то, что, как центральные, так и местные должностные лица продолжали в этих ужасающих условиях выполнять свои функции, обеспечивая минимальное управление на оккупированных территориях. В частности, если говорить о возможностях занятости для женщин и мужчин, претерпевающих все большее число лишений от навязанных им ограничений на свободу передвижения и мер безопасности, министерство и МОУ продолжают обеспечивать жизненно важные связи между центральным правительством в Рамаллахе и его политикой и борьбой за достойные условия жизни и труда на местах.

102. Миссия с интересом ознакомилась с мерами, принимаемыми Министерством труда Палестины для решения проблем управления и применения трудового законодательства, особенно в контексте сотрудничества с социальными партнерами. Это выражается, например, в форме подготовки подзаконных нормативных актов, обеспечивающих применение Кодекса законов о труде 2001 года, и завершения работы над

⁶ Помимо Декларации об основополагающих принципах и правах в сфере труда, см. также Конвенцию 1951 года о равном вознаграждении (100) и Конвенцию 1958 года о дискриминации в области труда и занятий (111). Весьма большое значение в данном случае имеют и другие нормы, касающиеся социального обеспечения, охраны материнства и семейных обязанностей.

текстом закона о социальном обеспечении, с одновременным проведением в сотрудничестве с соседними арабскими государствами обучения юристов и судей. В частности, всего за две недели до прибытия миссии проводились трехсторонние консультации, в ходе которых кабинету министров рекомендовалась утвердить в рамках Арабской организации труда нормы в области труда, касающиеся ведения коллективных переговоров, детского труда и инспекции труда. Намечается продолжить такое трехстороннее сотрудничество в отношении вопросов социального обеспечения и фонда технического сотрудничества. Эти меры проводятся в соответствии с реформами, предусмотренными этапом I «Дорожной карты».

103. Что касается последствий закрытия территорий и строительства стены для свободы передвижения работников, а в более общем плане многопланового воздействия режима оккупации, распространившихся в течение последнего года на такие области, как труд и право на занятость, то миссия воочию убедилась и получила информацию о многих случаях, когда палестинских женщин и мужчин лишали возможности зарабатывать средства к существованию и иметь достойные условия жизни и труда, при этом они лишались права на труд. Для многих женщин и мужчин проезд от дома до места работы и обратно – будь то в Израиле или просто из одного района в другой внутри территорий – сопряжен с повседневным унижением человеческого достоинства и личной опасностью при прохождении через контрольно-пропускные пункты. Палестинцы сравнивают это положение с апартеидом. Нельзя недооценивать и тот урон, который несут женщины как с точки зрения тягот и оскорблений во время прохождения через контрольно-пропускные пункты, так и в том смысле, что им становится все труднее выполнять роль кормильцев и матерей семейств в условиях навязанного отсутствия мужчин в семьях, при этом становится практически невозможным ведение даже ограниченной или примитивной сельскохозяйственной деятельности, так как в процессе возведения стены их лишали земель, света и воды. Миссии сообщили также о широко-масштабном загрязнении почвы на ранее сельскохозяйственных угодьях, делающих их неплодородными.

104. В этих обстоятельствах нельзя говорить о свободном выборе профессии, причем настолько, что вопрос об основополагающих правах в этой сфере уже нельзя игнорировать. О целых городах, таких как Наблус и Калькилья, можно сказать, что они находятся на осадном положении и закрыты наглухо, по причине чего они стали похожи на «огромные тюрьмы» в наказание всему населению; что же касается остающейся деятельности в промышленных зонах, то, как неоднократно сообщалось миссии, условия труда там устанавливаются в одностороннем порядке и без всякого учета национальных или международных норм в области труда, а работы производятся под надзором военных. Дети всех возрастов тоже испытывают на себе негативные последствия строительства стены, и миссия получила множество свидетельств тому, что они лишаются возможности регулярно посещать школы. Очевидно, что все эти процессы имеют серьезные последствия как для экономического, так и для общечеловеческого развития в будущем. Вместе с тем, хотелось бы надеяться на то, что они поставят на повестку дня вопрос о необходимости контрстратегий в интересах достойного труда, воплощенного в международных трудовых нормах, в особенности тех, которые касаются политики в области занятости, развития людских ресурсов, недопущения дискриминации и детского труда. Эти вопросы должны были бы в нормальных обстоятельствах решаться посредством диалога между соответствующими министерствами труда Палестины и Израиля; один из палестинских министров сообщил миссии, что его административные органы не могут даже проверить условия труда и соблюдение прав

трудящихся, когда израильские органы власти выдают разрешения на работу в Израиле прямо в руки работников, минуя его министерство.

Палестинские социальные партнеры

105. МОТ располагает определенным сравнительным преимуществом в том, что она способна внести свой вклад в создание национальной формы правления и в совершенствование методов управления в сфере труда и социальной сфере, а также вне этих рамок. Опираясь на опыт Организации в разработке и контроле над соблюдением трудовых норм, а также в содействии проведению социального диалога, миссия самым внимательным образом изучила процессы, происходящие в области институтов социального партнерства и в правительственных структурах на оккупированных территориях.

106. Что касается работодателей, то представители Федерации палат торговли, промышленности и сельского хозяйства в Восточном Иерусалиме сообщили о закрытии в 2001 году офисов палаты по указу израильских властей, и их переводе в гораздо более тесные помещения, отметив, что это является нарушением Четвертой Женевской конвенции. Как и работодатели в секторе Газа (встретиться с которыми они не могут уже с 1999 г.), они подвергаются действиям, которые они расценивают как преследования. Эти действия выражаются в задержках и отказах в выдаче разрешений на работу и лицензий на импортно-экспортные операции, не считая частых доскональных проверок товаров, в том числе скоропортящихся, что нередко наносит ущерб и ведет к потерям товаров. В частности, в связи с сектором Газа миссии сообщили о дискриминационном и расистском поведении израильских властей в порту Ашдод, где для израильских предприятий создаются гораздо более благоприятные условия, чем для палестинских предприятий.

107. Представители ВФПП как в секторе Газа, так и Наблусе также подробно остановились на действиях израильских властей, воспрепятствовавших проведению их съезда, намеченного на октябрь 2003 года; когда все подготовительные работы были завершены, поступил запрет на приезд профсоюзных делегатов Палестины и обозревателей от международных организаций, в том числе МОТ. Это, вкупе с другими действиями, препятствующими связям и передвижению (даже внутри Западного берега и сектора Газа), лишило ВФПП возможности поддерживать нормальные связи и проводить дискуссии и в целом пользоваться правом на свободу объединения и на организацию. Это означает задержку во внутренней демократизации ВФПП посредством проведения выборов. В Наблусе миссии сообщили о новых преследованиях и фактах запугивания, к которым прибегают израильские власти, в частности в форме рейда на дом Генерального секретаря, совершенного ранним утром 25 марта с его задержанием на несколько часов под дулом оружия; не оставалось сомнений и в том, что помещение ВФПП также подвергалось беспорядочному обстрелу легким оружием.⁷

108. В таких условиях явного притеснения, когда не соблюдается неприкосновенность организаций социальных партнеров в Палестине, важно подчеркнуть, что и профсоюзы, и торговые палаты в Палестине продолжали несмотря ни на что свою деятельность. Обе стороны информировали миссию о положении женщин-членов этих

⁷ Миссию особенно поразила напряженная и опасная обстановка в Наблусе, создававшаяся вследствие того, что несколькими днями ранее в своем доме был застрелен шестилетний ребенок. Положение в этом отношении было столь же напряженным в секторе Газа, после ликвидации 22 марта шейха Яссина. Позже, 17 апреля 2004 г. произошло устранение Абдель-Азиза эль Рантисси.

организаций (численность женщин в составе их членов даже ниже, чем их доля в рабочей силе, составляющая 11%). Имеются, однако, некоторые признаки спонтанных действий по исправлению этого недостатка, например в форме создания в ВФПП подразделений по вопросам женщин, а также появления некоторых ассоциаций в поддержку женщин-предпринимателей. Миссия особо отметила информацию о новом проекте законодательства, касающегося создания организаций как работников, так и работодателей. Хотя неясно, какова процедура разработки этого текста и то, каким образом выяснялись мнения торговых палат и ВФПП и были ли эти мнения приняты во внимание, этот вопрос представлен теперь на рассмотрение Законодательного совета Палестины. При ознакомлении с текстом, который будет касаться организаций как работодателей, так и работников, становится очевидным, что в нем имеется ряд положений, которые потребуют дальнейшего рассмотрения и прояснения в свете принципов МОТ, касающихся свободы объединения. Миссия пришла поэтому к заключению, что для решения этих вопросов могут потребоваться дополнительные меры.

Израильские социальные партнеры

109. Встречи миссии с израильскими организациями работодателей и работников подтвердили наличие определенного совпадения интересов с их палестинскими коллегами. У израильских работодателей преимущества коллективных переговоров, особенно на уровне предприятия, не вызывают сомнений, и они считают, что нет дискриминации работников по признакам их религии, расы или происхождения. Цифры, свидетельствующие об экономическом росте и росте занятости в период после Осло вплоть до 2000 года, контрастируют с цифрами последнего времени, свидетельствующими о застое, например, в строительном секторе, где спрос на рабочую силу невозможно удовлетворить без палестинских работников. В других секторах, а также в промышленных зонах, производственная деятельность сопряжена с убытками в результате нестабильности ситуации, снижения производительности труда и ненадежности рабочей силы, которая не по своей вине опаздывает на работу и прибывает к месту работы измотанная по причине тяжелых испытаний, которым ее подвергают при прохождении контрольно-пропускных пунктов. Израильские работодатели считают, что стена спасает жизни, укрепляет безопасность и способствует тем самым восстановлению на местах. Стало, однако, гораздо труднее планировать создание совместных с палестинскими работодателями предприятий. Миссия считает, что всякого рода барьеры, препятствующие свободному передвижению людей, товаров, услуг и капитала, как и все формы дискриминации, касающиеся труда и занятий, мешают оптимальному экономическому развитию как израильтян, так и палестинцев; и миссия хотела бы еще раз привлечь внимание к этому в своих заключениях.

110. Представители Федерации профсоюзов Израиля Гистадрут также особо остановились на экономической цене интифады и на повседневных преследованиях и давлении, которым подвергаются палестинские работники на контрольно-пропускных пунктах. Соглашение о сотрудничестве, заключенное между Гистадрут и ВФПП в 1997 году на основе Рамочного договора 1995 года исходит из убеждения, что Гистадрут должна оказывать помощь палестинским работникам, живущим в государстве, которое пока еще находится на этапе создания, рассматривая это как акт солидарности и поддержки. В Соглашении 1997 года предусматривается оказание правовой помощи в юридических процедурах в защиту работников, которые живут в районах, управляемых Палестинским органом, но работающих в Израиле, что должно позволить защитить их права на производстве. Теперь это соглашение очень трудно провести в жизнь, так как палестинцы, прибывающие в Израиль, практически лишены всякой

возможности защитить свои права. Поэтому программу пришлось существенно сократить, и она приняла во многом форму чисто телефонных контактов. До интифады проводились совместные семинары и симпозиумы, посвященные правам трудящихся, безопасности и гигиене труда, статусу женщин и трудовому законодательству, некоторые из них в сотрудничестве с МОТ и другими иностранными профсоюзами. МОТ придает огромное значение такому сотрудничеству, которое помогает возродить дух совместной поддержки среди социальных партнеров в Палестине в процессе строительства нового государства.

Права в рамках политики в области занятости

111. С резким ростом безработицы и стремительным падением производительности в условиях закрытия территорий, Палестинский орган оказался практически лишенным возможности приступить к разработке или проведению любой политики, направленной на обеспечение полной, производительной и свободно избранной занятости, отвечающей положениям Конвенции 1964 года о политике в области занятости (122), на которую указывалось в докладе Генерального директора в 2001 году. Никак нельзя недооценивать разрушительные последствия закрытия территорий для развития в средне- и долгосрочной перспективе – оно разделяет целые семьи, вынуждает женщин ввиду отсутствия мужчин-членов семей перебиваться на ничтожные средства, в то же время воспитывая детей, и мешает детям посещать школы, усиливая тем самым тенденцию к празднованию и опасность появления неприемлемого детского труда, опасного для здоровья детей.

112. Что касается производственной среды в промышленных зонах и вокруг них, в частности в зоне Эрец, где миссия побывала в этом году и ранее, то миссия отдает, конечно, себе отчет в событиях и происшествиях, имевших место ранее и в этом году, вызванных, несомненно, введением ряда мер по обеспечению безопасности. Миссия понимает те чувства и аргументы, которыми руководствовались при введении этих мер. Вместе с тем, нельзя отрицать и того, что женщины и мужчины, единственным желанием и потребностью которых является работа, позволяющая им обеспечить хоть какие-то средства существования для семей, повседневно подвергаются многочисленным опасностям, страданиям и унижениям, переносимым ими с поразительной стойкостью; что чувство несправедливости и унижительной беспомощности трансформируется в свою очередь и проявляет себя в дальнейшем обострении цикла насилий и противодействия насилию; и что экономическая и личная безопасность и израильтян, и палестинцев может повыситься только в том случае, если произойдет прогресс в деле нормализации экономической деятельности и экономических отношений. В этих обстоятельствах миссия хотела бы выразить надежду на то, что обе стороны проявят чувство доброй воли и приступят к осуществлению мер, направленных на то, чтобы вновь облегчить и очеловечить доступ людей к занятости и пользованию правом на труд, снизив тем самым превалирующую сейчас почти физически ощутимую напряженность; и миссия предлагает средства выхода из этой плачевной ситуации, которые, как она считает, могли бы опираться на принципы сотрудничества и взаимного участия в управлении.

V. Текущая программа МОТ в области технического сотрудничества

113. Программа МОТ в области технического сотрудничества на оккупированных арабских территориях сосредоточена на развитии потенциала организаций работодателей и работников и Министерства труда, на содействии социальному диалогу как предпосылке мирного процесса и создании Палестинского фонда занятости и социальной защиты («Фонда», теперь уже официально утвержденного указом Палестинского органа), призванного служить единым центром, ответственным за координацию всего финансового и технического содействия в целях расширения занятости на Западном берегу и в секторе Газа.

114. Отличительные черты Фонда заключаются в его двоякой функции: во-первых, он закладывает общие рамки, в которых проводится мобилизация ресурсов для улучшения социальных условий палестинского народа, испытывающего на себе последствия не только оккупации, но и снижения своего благосостояния. Во-вторых, Фонд используется как инструмент для объединения всех мероприятий, проводимых в целях создания рабочих мест и предоставления социальной защиты – от технических консультаций и развития потенциала до прямого финансового содействия. Объединение имеет важное значение, так как дробление ограниченных ресурсов неэффективно и влечет за собой дополнительные расходы для Палестинского органа. Для максимального повышения его отдачи в борьбе с безработицей на Западном берегу и в секторе Газа Фонд также должен быть способен содействовать максимальной интенсивности в сфере занятости других проектов в области развития, которые могут и не преследовать в первую очередь целей расширения занятости. При решении наиболее насущных нужд в отношении социальной защиты компонент социальной защиты Фонда должен использовать весь опыт и знания МОТ в области разработки соответствующей политики и социального финансирования.

115. В феврале 2004 года выделены остающиеся 800.000 долл. США из одобренных ассигнований в размере 1 млн. долл. США, предусмотренных МОТ для Фонда. Часть этих ассигнований направляется на создание секретариата Фонда, а остальные средства нацелены на начальные инвестиции в техническое сотрудничество и другие мероприятия, предложения по которым подготовлены соответствующими подразделениями Фонда совместно с его трехсторонним Советом директоров (уже сформированным). Помимо институционального развития, эти предложения сосредоточены на трех основных программах, осуществляемых Фондом, а именно: i) создание инфраструктуры в общинах; ii) создание и развитие предприятий; и iii) развитие людских ресурсов. В настоящее время Совет директоров проводит критический обзор подзаконных нормативных актов, касающихся Фонда, и завершение этого процесса позволит Совету приступить к осуществлению проектов и мобилизации дополнительных ресурсов.

116. На оккупированных арабских территориях появились некоторые признаки снижения активности доноров, поэтому теперь требуется помочь палестинцам в мобилизации ресурсов. В этих целях МОТ оказала содействие в создании Арабского комитета по сбору финансовых средств, в состав которого вошли министр по социальным вопросам и труду Омана, генеральный директор Арабской организации труда, представители работодателей Саудовской Аравии и представители работников от Туниса. Кроме того, может потребоваться объединение некоторых проектов в области социальной защиты и расширения занятости. В настоящее время заинтересованные стороны обсуждают вопрос о том, каким образом Фонд может содействовать донорам в выполнении уже взятых на себя обязательств по созданию рабочих мест на Западном берегу и в

секторе Газа, и как он может быть впоследствии приспособлен к задаче служить единым центром распределения ресурсов – как финансовых, так и технических – на цели занятости и социальной защиты.

117. Новые и предстоящие в ближайшее время мероприятия в области технического сотрудничества, осуществляемого в рамках Фонда, включают создание Центра профессионально-технической подготовки в Рамаллахе, на что Саудовская Аравия выделила грант в размере 500.000 долл. США; проект с целью оказания Палестинскому органу помощи в создании и внедрении системы социальной защиты для работников частного сектора; предоставление юридической помощи в защиту прав палестинских работников в Израиле.

118. Сейчас совместно с Палестинским органом определяются будущие приоритетные направления деятельности. Признана крайняя необходимость глубокой реформы профессионально-технического обучения и подготовки. Учебные программы следует стандартизировать, а обучение профессиональным навыкам требуется больше ориентировать на потребности рынка и на спрос. Требуется также обеспечить равный доступ женщин и мужчин к профессионально-технической подготовке, так как в настоящее время только два из 14 существующих центров профессионально-технической подготовки принимают на учебу женщин. Важно, в частности в интересах молодых женщин, отойти от обучения традиционным навыкам ведения домашнего хозяйства и обеспечить их ориентированную на спрос профессиональную подготовку, связанную также с программами производственного ученичества.

119. В число дополнительных мер входят уже оказываемая МОТ поддержка развитию потенциала Министерства труда силами Специальной группы по вопросам занятости и укрепление Системы информации о рынке труда, а также создание в Хевроне Центра профессионально-технической подготовки и реабилитации инвалидов и молодежи имени шейха Фатима, финансируемого из внебюджетных средств (Объединенными Арабскими Эмиратами). Открытие Центра намечено на вторую половину 2004 года.

120. МОТ продолжает также оказывать поддержку палестинским организациям работодателей и работников. В настоящее время во вторую фазу вступила поддержка созданному в Федерации палат торговли, промышленности и сельского хозяйства Палестины отделу по вопросам содействия, обучения и обслуживания малых предприятий (SBAT). Кроме того, в рамках проекта по рабочему образованию в ВФПП создается учебный центр работы на компьютерах и уже обеспечено финансирование проекта по оказанию помощи палестинским профсоюзам, разработанного на основе оценки нужд, проведенной миссией на оккупированные арабские территории в июле-августе 2003 года. Миссия проводилась Бюро МБТ в интересах деятельности работников в сотрудничестве с Региональным бюро для Арабских государств в Бейруте.

121. Специалисты МОТ по вопросам отношений между работодателями и работниками должны продолжать свою повседневную работу по оказанию всевозможной помощи израильским и палестинским организациям, особенно в связи с мерами по претворению в жизнь различных заключений, предложенный миссией. Кроме того, если Палестинский орган предпримет шаги в сторону обеспечения более полного соответствия национальных законоположений и практики международным трудовым нормам, принципам и правам, МБТ будет готово предоставить техническое содействие в отношении как процедур, так и существа соответствующих актов. Миссия поддерживает соответствующие палестинские национальные органы в таких начинаниях совместно с МОТ. Она напоминает также, что Региональное бюро МОТ для Европы и Центральной Азии и службы технических консультаций находятся в распоряжении израильских

участников Организации в случае возникновения у них необходимости в любой информации или любых консультациях, особенно в таких областях, как нормы, принципы и права.

122. И наконец, выполнение этой столь остро необходимой палестинскому народу программы технического содействия возможно только в том случае, когда международные специалисты МОТ будут безоговорочно получать право на въезд в Израиль и на оккупированные арабские территории по запросу и без какой-либо дискриминации.

Заключительные замечания

123. Настоящий доклад со всей очевидностью демонстрирует размах и последствия ограничений, налагаемых на перемещение людей, товаров и услуг внутри сектора Газа и в Западном берегу, а также между оккупированными арабскими территориями, Израилем и глобальной экономикой. Снятие этих ограничений является необходимой предпосылкой *раскрепощения производительных сил* на оккупированных территориях. Свобода передвижения работников и товаров внутри территорий как средство содействия инвестициям и занятости играет важнейшую роль в «Плане создания источников занятости для населения Палестины» от декабря 2003 года, представленного миссии Координатором правительственной деятельности на территориях (КОГАТ). МОТ твердо верит в то, что прогресса в будущем можно будет добиться лишь на основе открытого общества в рамках открытой экономики.

Заключения

124. Участники встреч с миссией МОТ указывали, что стратегии развития экономики Палестины должны быть нацелены на *реорганизацию внутреннего рынка труда*. Поскольку для этого потребуется определенное время, необходимо разработать дополнительную стратегию в отношении труда палестинцев в Израиле и в других странах. Министр труда высказал особую заинтересованность в изучении возможностей в области занятости в арабских и других государствах. Этот вопрос поднимался миссией в ходе встречи с Лигой арабских государств. Работодатели Израиля вновь подчеркнули то, на что они указывали миссии два года назад: «Палестинские работники имеют высокую квалификацию, нужные навыки и весьма ответственно относятся к исполнению своих обязанностей» и при том условии, что будут соблюдаться требования безопасности, дополнительные контингенты палестинской рабочей силы всегда приветствуются в Израиле.

125. Реорганизация рынка труда Палестины означает *развитие производства и рынков товаров и услуг экспортного назначения*. Безусловно, есть определенные сравнительные преимущества экспортирования сельскохозяйственной и другой трудоемкой продукции, однако в ходе переговоров миссии с министрами Палестины был найден общий язык относительно необходимости разработки стратегий, нацеленных на содействие технологичного производства и услуг, дающих более высокую добавленную стоимость. Для того чтобы укрепить потенциал в области науки и техники, необходимо осуществить реформу профессионально-технического и высшего образования.

126. Стратегии в области развития должны ориентироваться на *реализацию всего производственного потенциала женщин*, учитывая их высокий общеобразовательный уровень. Миссия согласилась с замечаниями министра труда о том, что задачи соблюдения национальных прав, прав работников и социальной справедливости можно было бы легче решить при полном и равном участии женщин.

127. *Создание Палестинского фонда занятости и социальной защиты является основным вкладом в дело стратегического развития*, поскольку он закладывает основу скоординированного проведения политики, финансирования и проведения мероприятий совместно с заинтересованными сторонами Палестины, международными учреждениями и партнерами гражданского общества.

128. Миссия с удовлетворением отметила, что в повестку дня ставятся различные возможности *расширения сотрудничества и взаимодействия с Лигой арабских государств* и соответствующими органами в отношении оккупированных арабских территорий. Предстоят дальнейшие дискуссии на региональном уровне относительно возможностей более широкого распространения доклада Генерального директора благодаря усилиям Лиги, а также расширения сотрудничества в целях учета его результатов. Лига рассмотрит вопрос о том, смогут ли различные арабские учреждения оказать более широкое содействие, к примеру Фонду, с тем чтобы улучшить положение палестинских работников и работодателей.

129. В частности, по итогам дискуссий, проведенных с министром труда, миссия пришла к выводу, что подошло время предложить, чтобы Палестинский орган подумал над тем, чтобы использовать различные каналы, предлагаемые МОТ в целях *расширения диалога и взаимопонимания по всем аспектам принципов, прав и норм*, касающихся работников оккупированных территорий, и фактически сложившейся ситуации.

130. После аналогичных национальных консультаций и в сотрудничестве с МОТ Палестинский орган может в дальнейшем пожелать пересмотреть основной свод современных конвенций, которые более тесно *связаны с достойным трудом в Палестине*, и рассмотреть возможность направления декларации о принятии условий, вытекающих из приоритетных конвенций. Такое рассмотрение должно начаться с восьми основополагающих актов, однако оно может также включать, в частности, основные акты, касающиеся, к примеру, политики в области занятости, трехсторонних консультаций и безопасности и гигиены труда. Впоследствии Палестинский орган смог бы на добровольных началах составлять доклады по применению этих конвенций и направлять их Международному бюро труда для рассмотрения в рамках обычных контрольных процедур. Безусловно, национальные организации работодателей и работников всячески поощрялись бы к тому, чтобы выражать мнения по этим вопросам.

Рекомендации

131. Трудно переоценить важность реформ в области профессионально-технического обучения, а также системы высшего образования, что привело бы к расширению потенциала в области науки и техники. Компонентом технического сотрудничества МОТ должна стать *разработка и развитие стратегий в области занятости* с использованием опыта МОТ и ее консультативных услуг в области профессионально-технической подготовки и создания предприятий.

132. Следуя предложениям министра по делам женщин, при участии финансовых учреждений, профсоюзов, торговых палат, НПО и других заинтересованных представителей гражданского общества можно было бы сформировать межведомственную рабочую группу по делам женщин и политике в области занятости, с тем чтобы *разработать национальную стратегию в области занятости женщин*, которая была бы интегрирована во всеобщую стратегию в сфере занятости. Помимо усилий, прилагаемых Палестинским органом, учет гендерной тематики во всех начинаниях ассоциаций работников и работодателей Палестины должен вести к укреплению позиций женщин

в этих организациях. Миссия рекомендует, чтобы в качестве первого шага Палестинский орган рассмотрел вопрос о направлении МБТ *добровольного доклада* в рамках Декларации МОТ об основополагающих принципах и правах в сфере труда и механизма ее реализации. Бюро должно представить необходимые услуги по техническому консультированию в целях информирования заинтересованных сторон о положениях этих ведущих конвенций, упоминаемых выше, и о взаимосвязанных процедурах. Миссия предлагает также *подключить* соответствующим образом к национальному консультативному процессу, касающемуся норм и прав, *министерство по делам женщин*.

133. Миссия рекомендует, чтобы в сфере принципов свободы объединения как с участием национальных трехсторонних партнеров, так и при содействии со стороны Международного бюро труда более тщательно *был проанализирован предложенный проект законодательства об организациях работников и работодателей*. В процессе дальнейшей помощи по строительству нового государства МОТ готова оказывать любое техническое содействие, которое бы поддерживало и расширяло усилия обеих сторон по содействию интересам, представляющих взаимный интерес, и Организация намерена и впредь продолжать сотрудничество в этом плане также и с международными организациями работодателей и работников обеих сторон.

134. Миссия рекомендует, чтобы МОТ изыскивала дополнительные возможности для содействия *диалогу* между двумя сторонами, включая министерства труда и организации работодателей и работников. Одним из предметов этого диалога должны стать *условия въезда работников на территорию Израиля через Эрец и в промышленные зоны*.

135. Были предприняты различные меры по созданию Палестинского фонда занятости и социальной защиты. МОТ должна продолжать оказывать всеобъемлющую техническую поддержку Фонду, при этом чрезвычайно важно, чтобы в области управления Фондом и мобилизации ресурсов непременно проявлялось *чувство национальной принадлежности*. Фонд должен стать инструментом дальнейшего определения и проведения политики и стратегий в сфере занятости и содействовать координации усилий палестинских институтов и сообщества доноров в этих областях.

Ссылки

- Americans for Peace Now. 2004. «Peace Now releases report on state of the settlement outposts for 2003». Пресс-релиз, 18 февраля, на сайте www.peacenow.org.
- . 2003. «Equivalent of over half of US economic aid to Israel spent on settlement movement, according to new Peace Now study». Пресс-релиз, 23 января, на сайте www.peacenow.org.
- Банк Израиля. 2003а. *Recent Economic Developments, No. 104, Second half of 2003*, на сайте www.bankisrael.gov.il.
- . 2003b. *Annual Report 2003. The economy: Developments and policies*.
- Центральное бюро статистики. 2003. *Statistical Abstract of Israel 2003*, на сайте www.cbs.gov.il.
- . 2004. *Monthly Bulletin of Statistics*, на сайте www.cbs.gov.il.
- Координатор правительственной деятельности на территориях (КОГАТ). 2004. *Presentation to the ILO Committee*, Мар.
- Файнэншл Таймс*. 2003 г. «Empty coffers», by H. Morris and S. Devi. 25 ноября.
- Гардиан*. 2003. «Bitter harvest in West Bank's olive groves», by C. McGreal. 14 ноября.
- Гаарец*. 2004а. «11 Jewish families move into Jerusalem neighborhood of Silwan», by N. Shragai. 1 апреля.
- . 2004b. «Bank of Israel says intifada costs NIS 31 billion», by M. Bassok. 31 марта.
- Группа по вопросам политики в области гуманитарной и чрезвычайной помощи (HEPG)/Местный комитет по координации помощи (LACC). 2003. *The impact of Israel's separation barrier on affected West Bank communities*. Update No. 3, 30 ноября.
- МОТ. 2003. *Доклад Генерального директора. Приложение: Доклад о положении трудящихся оккупированных арабских территорий*. Международная конференция труда, 91-я сессия.
- Международный валютный фонд (МВФ). 2003. *Israel: Article IV Consultation Discussions – Preliminary conclusions and recommendations*. 15 Dec., на сайте www.imf.org.
- Kuttab, Eileen. 2004. *Palestinian women: Situation analysis 1990-2003*. Доклад, подготовленный по заказу Экономической и социальной комиссией ООН для Западной Азии (ЭСКЗА).
- Местный комитет по координации помощи (LACC). 2004. *LACC Monitoring Reports Compendium, 1 февраля-15марта*.

- Ассоциация товаропроизводителей Израиля, Экономический отдел. 2004. *The Israeli economy*. Выступление перед миссией МОТ.
- Всеобщая федерация профсоюзов Палестины (ВФПП). 2004а. *Losses of Palestinian economy (28/9/2000-28/2/2004)*.
- . 2004b. *Sufferings of Palestinian workers*, 2004.
- Центральное бюро статистики Палестины (ЦБСП). 2003а. *Statistical Abstract of Palestine*, No. 4, на сайте www.pcbs.org.
- . 2003b. *Impact of the Israeli measures on the economic conditions of Palestinian households (6th round: July-Aug. 2003)*. Press conference on survey results. Oct., на сайте www.pcbs.org.
- . 2003-04а. *Survey on the perception of Palestinian population towards the socioeconomic conditions*. Aug. and Dec. 2003 and Mar. 2004, на сайте www.pcbs.org.
- . 2003-04b. *Survey on the perception of the owners/managers of the economic establishments towards the economic conditions*. Sep. and Dec. 2003 and Mar. 2004, на сайте www.pcbs.org.
- Организация Объединенных Наций. 2004а. *Пресс-конференция Дипломатического квартета по Ближнему Востоку (Российская Федерация, Соединенные Штаты Америки, Европейский союз и Организация Объединенных Наций), Нью-Йорк, 4 мая 2004 г.* Пресс-релиз SG/SM/9292.
- . 2004b. *International meeting on impact of wall built by Israel in occupied Palestinian territory concludes two-day session*. Press Release GA/PAL/953. 16 апреля.
- . 2004с. *Attempts by Israelis, Palestinians to achieve goals through measures that injure the other «bound to fail»*, заявление Генерального секретаря на совещании в Женеве. Пресс-релиз SG/SV/9257, GA/PAL/949, 15 апреля.
- . 2003а. *Доклад Специального докладчика Комиссии по правам человека, г-на Джона Дюгарта, о положении в области прав человека на оккупированных с 1967 года палестинских территориях, представленный в соответствии с резолюцией 1993/2 А Комиссии*. Комиссия по правам человека, 60-я сессия, документ E/CN.4/2004/6. 8 сент.
- . 2003b. Документ Совета безопасности S/2203/529. 7 мая. Приложение: «A performance-based road map to a permanent two-State solution to the Israeli-Palestinian conflict».
- . 2002. *Situation of and assistance to Palestinian women: report of the Secretary-General*. Комиссия по положению арабских женщин, 47-я сессия, документ E/CN.6/2003/3. 27 декабря.
- Всемирный банк. 2003а. *Ad Hoc Liaison Committee for the West Bank and Gaza (AHLC)*. 10 Dec., на сайте www.worldbank.org.
- . 2003b. *Twenty-seven months – Intifada, closures and Palestinian economic crisis: An assessment*, май.
- . 2004. West Bank and Gaza Update. Март.
- Всемирный банк/МОТ. 2003. «Report of a review of employment generation schemes financed by donors 2000-2001 in Palestine», январь.

Приложение

Список участников встреч

Университет Бирцайт, Западный берег

Эйлин Куттаб, Директор/доцент, НИИ женщин

Координация правительственной деятельности, Израиль

Бригадный генерал Камил Абу Рукун, заместитель Координатора правительственной деятельности на территориях

Подполковник Исаак Гурвич, начальник Экономического отдела

Центр по вопросам демократии и прав трудящихся, Рамаллах

Хасан Баргути, Генеральный директор

Хамди аль-Хаважа, заместитель Генерального директора

Махмуд Зиадах, координатор организационного отдела по свободе объединения

Карин Метц Абу Хмаид, Отдел внешних связей

Федерация палат торговли, промышленности и сельского хозяйства Палестины, Иерусалим

Амин Бейдун, директор департамента экономики

Джамаль Джавабре, директор отдела связей с общественностью

Всеобщая федерация труда Израиля (Гистадрут)

Наваф Массалха, Международный секретарь, член Национального Комитета

Общий союз палестинских женщин

Нуха Баргути, член Правления

Посольство Германии, Израиль

Д-р Гизела Штеффенс, советник по науке

Андреас Киндл, Первый секретарь по политическим вопросам

Лига арабских государств

Ваель аль-Ассад, Директор Департамента по вопросам разоружения и Департамента по делам ООН и международных организаций

Хишам Юссеф, начальник Кабинета Генерального секретаря

Д-р Абдель-Монеим Аббас, начальник Отдела по вопросам палестинского народа

Халед Хосни, Отдел международных организаций

Ассоциация товаропроизводителей Израиля

Дафна Ницан-Авирам, директор Департамента экономических исследований и стратегии

Министерство иностранных дел Израиля

Илан Эльгар, директор Департамента международных организаций

Эли Бен-Тура, заместитель директора Департамента международных организаций

Ноа Фурман, советник Департамента по правам человека и международных организаций

Министерство промышленности, торговли и труда Израиля

Шломо Итцаки, главный специалист по вопросам трудовых отношений

Эли Паз, первый заместитель Генерального директора

Министерство труда Палестинского органа

Гассан аль-Хатиб, министр

Азеф Саид Асад, Генеральный директор

Министерство местных органов управления Палестинского органа

Джамаль Шобаки, министр

Хуссейн аль-Арадж, заместитель министра

Ахмад Гунаим, помощник заместителя

Министерство национальной экономики и торговли Палестинского органа

Махер Масри, министр

Министерство планирования Палестинского органа

Набил Кассис, министр

Хишам Мустафа, помощник заместителя министра

Д-р Мохаммад Гадьех, директор по вопросам устойчивого развития людских ресурсов

Министерство по делам женщин Палестинского органа

Захира Камаль, министр по делам женщин

Салвах Хдейб, Генеральный директор

Фатмех Бутмех, заведующий отделом профессиональной подготовки

Абир Рашмави, начальник Протокольного департамента

Махмуд Аттиях, директор по планированию

Маджеда Мааруф, Связи с общественностью

Ранда Сусу Джанхо, директор Кабинета министра

Канцелярия Специального координатора ООН по ближневосточному мирному процессу

Линн Хастингс, руководитель кадрами

Шаун Фергюсон, начальник Отдела по экономическим вопросам в Палестине

Всеобщая федерация профсоюзов Палестины (ВФПП), сектор Газа

Расем Байяри, Председатель

Тарек эль-Хинди, Председатель Профсоюза работников сельского хозяйства

Заки Халил, Председатель Профсоюза работников текстильной промышленности

Самира Абу Дайех, директор Департамента по вопросам трудящихся

Нивин Мутайр, Департамент по вопросам женщин

Абдул Рауф Махди, Секретарь по международным связям

Всеобщая федерация профсоюзов Палестины (ВФПП), Наблус

Шахер Саед, Генеральный секретарь

Гада Абу-Галиун, Исполнительный секретарь

Хуссейн аль-Фукаха, Генеральный директор Департамента по рабочему образованию

Нассер Юнис, казначей

Фатхи Нассер, советник

Иссам Вахбех, референт по вопросам международных отношений

Палестинское университетское общество по изучению международных вопросов (ПАССИА)

Махди Абдул Хади, председатель

Палестинский орган

Его Превосходительство Ясер Арафат, Глава

Набиль Абу Рудейнех, советник

Палестинский орган, Управление сектором Газа

Мохаммед Аль-Кадвах, Губернатор и Президент Торговой палаты

Элиза Насрави, директор в аппарате Управления

Юсеф Мекки, директор Департамента по экономическим вопросам

Ассоциация женщин-предпринимателей Палестины (АСАЛА)

Риим Аббуши, исполнительный директор

Центральное бюро статистики Палестины (ЦБСП)

Лойя Шабанех, и.о. президента

Махмуд Жарадат, Генеральный директор по статистике народонаселения и социальной статистике

Салех аль-Кафри, директор Департамента статистики труда

Юсеф Фалах, Генеральный директор по координации статистической деятельности

Ола Авад, Генеральный директор Департамента по координации проектов

Хамдан Аввад, Национальные счета

Палестинская торговая палата, Управление сектором Газа

Бассам С. Мортаджа, директор-распорядитель

Махмуд Т. Язеги, член Правления

Экономический совет по вопросам развития и реконструкции Палестины (ПЕКДАР)

Д-р Мохаммад Штайех, Генеральный директор

Форум палестинских женщин

Лили Хабаш, учредитель, советник по вопросам гендерного равенства в кабинете премьер-министра

Программа развития ООН (ПРООН)

Тимоти С. Ротермел, специальный представитель администратора Программы ООН по оказанию помощи палестинскому народу

Технический комитет по делам женщин (ВАТС), Рамаллах

Роуз Шомали, Генеральный директор

Совещания в Дамаске, Сирийская Арабская Республика

Сихам Дилло, министр труда и социальных вопросов

Д-р Тарек Аккаш, директор по международным связям, министерство по труду и социальным вопросам

Мохаммед Рахим, сотрудник директората по международным связям, министерство по труду и социальным вопросам

Ракан Ибрахим, директор по вопросам труда, министерство по труду и социальным вопросам

Д-р Башар Джаафари, директор организаций и международных конференций, министерство иностранных дел

Наваф аль-Фарессе, губернатор Кунейтры

Д-р Хайтам аль-Яфи, член совета управляющих, Торговая палата Дамаска

Д-р Хасене Джемам, Генеральный секретарь Международной конфедерации арабских профсоюзов (МКАП)

Аднан Дарвиш, секретарь, Всеобщая федерация рабочих профсоюзов (ВФРП)

Ахмед Хаббаб, секретарь по арабским и международным связям, ВФРП