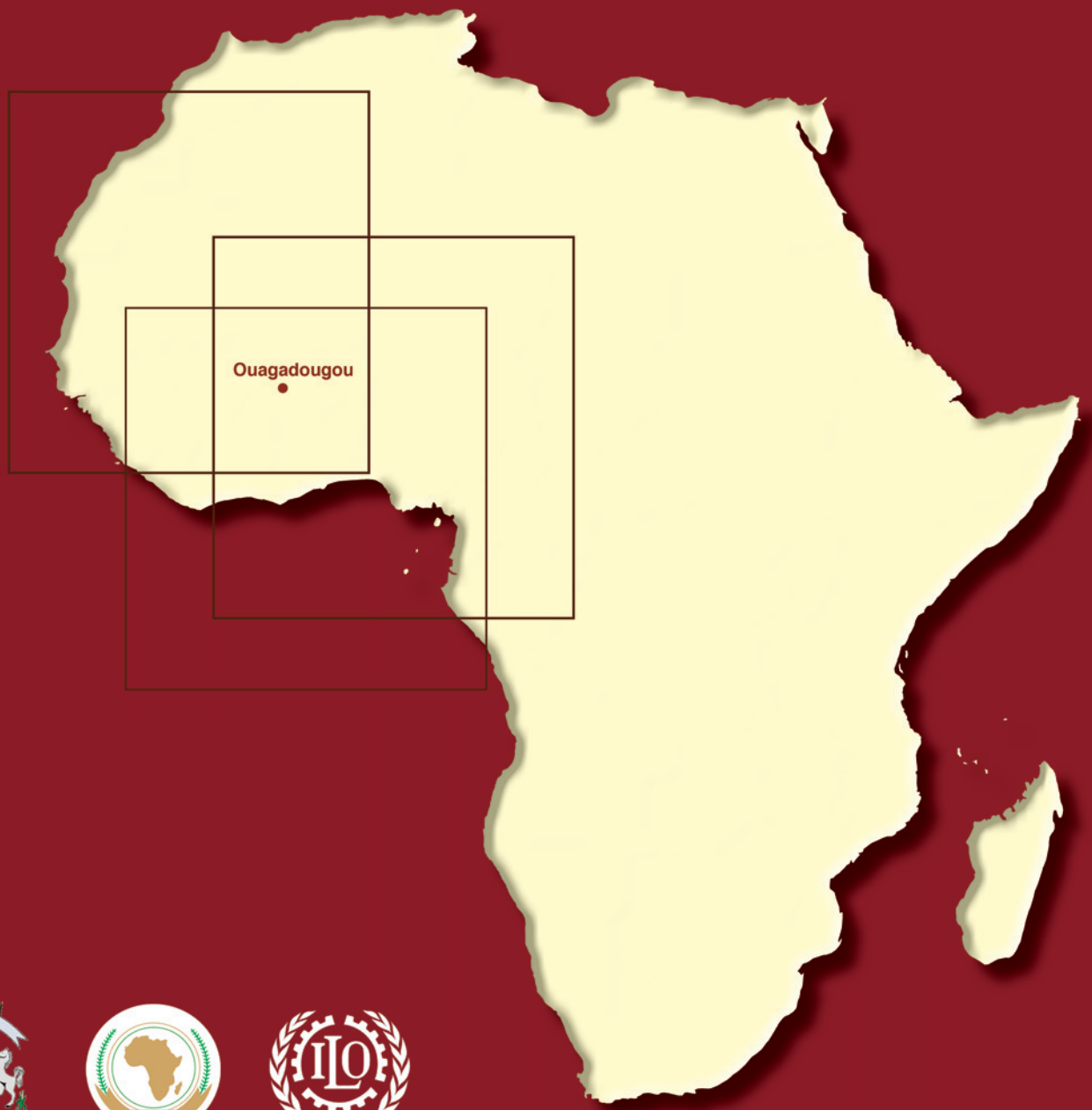


Surmonter la crise

Une feuille de route pour la mise en œuvre du Pacte mondial pour l'emploi en Afrique





La crise s'étend à l'Afrique

La crise a commencé dans les centres financiers mondiaux et s'est étendue à l'Afrique à travers plusieurs canaux:

- Les recettes d'exportation à la baisse, les prix des produits de base ont chuté;
- Les transferts de fonds ont diminué, moins de touristes;
- Baisse des IDE et les promesses de l'APD sont entrain de s'envoler;
- Plus récemment, les budgets des gouvernements se sont amoindris en raison de la chute des taxes sur les recettes à l'exportation menaçant les dépenses essentielles sur les besoins primaires, y compris l'éducation et la santé.



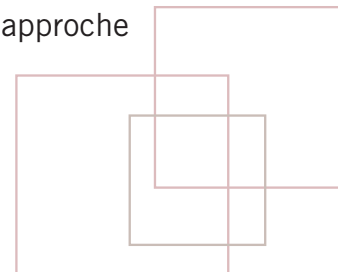
Une croissance faible affecte l'emploi

- Croissance en baisse, reculant en chiffres réels dans la plupart des pays. Les perspectives de reprise sont fragiles avec un risque que la reprise des emplois soit bien en décalage par rapport aux résultats escomptés.
- Un coup dur pour la réduction de la pauvreté et la création d'opportunités pour un travail décent avec des conséquences graves à long terme pour le développement social et la stabilité politique.
- Les jeunes, les femmes et les autres groupes vulnérables sont les plus durement touchés.



Les contraintes structurelles à la reprise et au développement de l'Afrique

- La crise actuelle s'ajoute à une plus longue crise structurelle dans le développement africain.
- Les politiques nationales et l'espace fiscal sont restreints dans la plupart des pays par des déficits budgétaires, la dette extérieure, la dépendance par rapport à une base limitée de produits d'exportations, et les capacités nationales de mise en œuvre efficace de politiques.
- Les stratégies de reprise sont le premier pas vers la nouvelle approche du développement durable, résistant et équilibré.



Echapper à la dépendance, mettre en place une nouvelle approche du développement durable

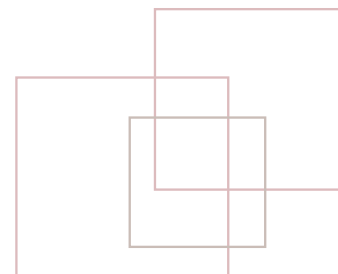


- L'un des principaux déterminants de la reprise est l'engagement politique du gouvernement, des employeurs et des travailleurs au dialogue social pour élaborer et donner suite à une action nationale pour la reprise en s'inspirant de l'approche tripartite du Pacte mondial pour l'emploi de l'OIT.
- La mobilisation des ressources nationales doit être élevée au niveau des priorités en:
 - i. Elargissant l'assiette fiscale pour financer l'engagement public requis pour le développement et;
 - ii. Finançant les politiques sectorielles qui sécurisent et canalisent l'épargne et les investissements dans l'économie réelle et l'emploi.

Partenariat international pour les stratégies de reprise en Afrique



- L'Afrique doit être un partenaire dans un effort véritablement mondial pour stimuler et soutenir une reprise axée sur l'emploi. La croissance des pays en développement doit être à l'avenir le moteur principal du développement mondial durable.
- Inverser la récession africaine exige d'urgence un nouveau cycle d'annulation et d'allègement de la dette et parallèlement une augmentation importante des financements à long terme à faible coût. Un véritable dialogue sur les stratégies de développement doit remplacer les conditionnalités précédentes.



Une vigilance accrue sur les principes et droits fondamentaux au travail

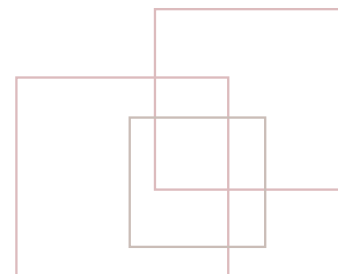


- La crise appelle à une vigilance accrue pour s'assurer que les principes et droits fondamentaux au travail ne sont pas compromis.
- La promotion de la ratification et de l'application des normes internationales du travail devrait être intensifiée. Celles qui sont pertinentes dans le contexte de crise méritent une attention particulière.
- Les normes internationales du travail sont une composante importante d'une approche au développement fondée sur les droits et devraient être intégrées dans les programmes pays de travail décent.
- Les stratégies pour la transformation de l'économie informelle devraient inclure des mesures pour assurer la mise en œuvre des normes internationales du travail.

Dialogue Social: mécanisme clé pour les stratégies de reprise en Afrique



- L'importance du dialogue social est crucial en temps de crise là où les tensions sociales s'amplifient.
- Un dialogue inclusif afin d'élaborer et de mettre en œuvre un pacte ou un plan d'action est essentiel pour une réponse efficace et durable à la crise.
- Un renforcement du dialogue interne au sein des organisations de travailleurs et d'employeurs est crucial pour la préparation à un dialogue tripartite efficace.
- Le dialogue social devrait être développé au sein des communautés économiques régionales.



Éléments clés de la stratégie pour la reprise en Afrique: information sur le marché de l'emploi



Promotion d'une politique renforcée et d'un environnement réglementaire pour:

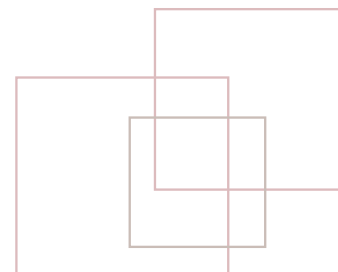
- Un investissement à forte intensité de création d'emplois dans les infrastructures (routes, irrigation, etc.);
- Un meilleur accès au financement pour les agriculteurs et les MPME rurales.
- Une promotion de la transformation des produits agricoles;
- Un soutien aux organisations associatives (coopératives, syndicats d'agriculteurs, etc.) et;
- Une gouvernance locale décentralisée et participative.

Éléments clés de la stratégie pour la reprise en Afrique: Micro, Petites et Moyennes Entreprises (MPME)



Les priorités dans la création d'un environnement favorable pour les entreprises durables, en particulier les MPME sont les suivantes:

- Amélioration de l'accès au financement à des conditions qui répondent aux besoins des MPME;
- Des politiques de marchés publics qui permettent que les MPME puissent soumissionner et obtenir des contrats;
- Les femmes entrepreneurs font face à plus d'obstacles exigeant des politiques visant à surmonter la discrimination, par exemple le droit de propriété;
- Des services de développement des entreprises devraient être largement disponibles à des conditions attrayantes pour offrir les conseils, la formation et d'autres formes de soutien;
- Des politiques gouvernementales doivent faciliter la transition des MPME vers l'économie formelle en réduisant les contraintes et la réglementation superflue et en offrant des services publics de qualité.



Éléments clés de la stratégie de reprise en Afrique: les qualifications



Le perfectionnement continu des qualifications est essentiel pour un développement réduisant la pauvreté et une reprise à forte intensité de création d'emplois. Les éléments clés à considérer sont:

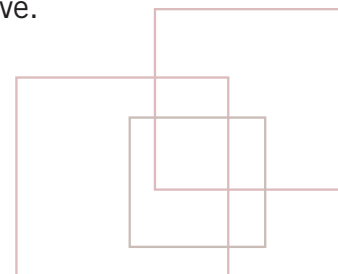
- Des stratégies nationales intégrées pilotées par un conseil de surveillance tripartite sur le développement des ressources humaines;
- Des partenariats public / privé pour assurer l'offre de la formation professionnelle;
- Une bonne information sur le marché du travail relative aux lacunes de qualifications;
- Des systèmes nationaux de protection sociale de validation des qualifications acquises de manière informelle;
- Une éducation universelle efficace dotant les jeunes femmes et hommes des compétences essentielles à la vie active.

Éléments clés de la stratégie de reprise en Afrique: Services publics d'emploi et information sur le marché du travail



La plupart des pays africains investissent très peu dans les services publics de l'emploi et dans les systèmes d'information sur le marché du travail. Des stratégies efficaces de reprise doivent combler ces lacunes à travers un appui de la coopération régionale et internationale. Les priorités sont:

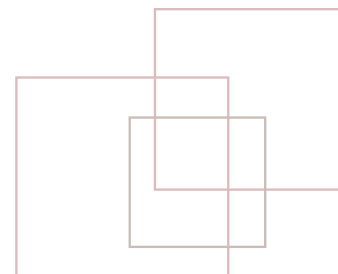
- Plus de centres d'emploi et mieux équipés pour aider les employeurs et les travailleurs à pourvoir aux opportunités d'emplois.
- De meilleurs services d'information sur le marché du travail qui mènent et analysent régulièrement des enquêtes sur la population active.



Éléments clés de la stratégie de reprise en Afrique: Mettre en place un socle de protection sociale



- La volonté politique est nécessaire pour utiliser ou étendre la marge de manœuvre budgétaire pour répondre aux besoins de financement des éléments du socle de protection sociale. Ceci induit des investissements pour rendre le système de perception fiscale plus efficace.
- Le consensus national pour la création de socles de protection social nationaux durables ne peut être obtenu qu'à travers des processus de dialogues sociaux inclusifs et transparents réunissant toutes les parties prenantes.
- Le soutien des bailleurs de fonds (y compris l'appui budgétaire) peut aider à démarrer de nouveaux programmes ou peut fournir un soutien dans les situations de crise, mais à la longue, tous les programmes doivent être financés par des ressources nationales nécessitant des idées nouvelles pour la mobilisation des ressources. On peut citer en exemple la taxe sur les téléphone mobile instituée dans des pays africains.
- Promouvoir la coordination, la synergie et la cohérence des politiques dans le cadre d'une approche «une ONU - unité dans l'action» pour «rassembler» le soutien des bailleurs de fonds en faveur de la protection sociale.
- L'OIT et les partenaires des Nations Unies ont pour mandat de soutenir tous les États membres disposés à mettre en oeuvre un socle de protection sociale, notamment en entreprenant l'examen nécessaire de l'efficacité des systèmes nationaux de protection sociale, l'identification des lacunes dans la protection et le développement des stratégies de financement.



Éléments clés de la stratégie de reprise en Afrique: Maintenir les systèmes de sécurité sociale



La protection sociale, en particulier pour les femmes et les jeunes, atténue la pauvreté et les dures réalités de la crise mondiale. Les systèmes de sécurité sociale devraient être renforcés à travers:

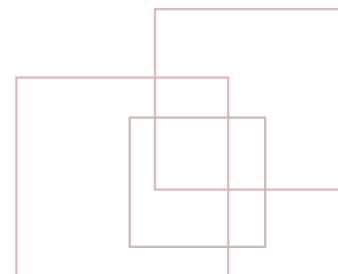
- Une protection sociale progressive offerte et étendue à l'économie informelle;
- Des systèmes de gestion améliorés et renforcés;
- Une gouvernance tripartite renforcée pour améliorer la transparence, la responsabilisation et l'efficacité des prestations.

Éléments clés de la stratégie de reprise en Afrique: les salaires minima



Les salaires minima peuvent protéger les travailleurs vulnérables et décourager la déflation des salaires pendant la crise. Mais les systèmes actuels nécessitent d'être améliorés là où ils existent ou introduits là où ils font défaut. Les questions clés pour la revue à travers le dialogue social sont les suivantes:

- Protéger les travailleurs vulnérables;
- Étendre la couverture des salaires minima;
- Assurer la cohérence avec la négociation collective, des salaires du secteur public, la sécurité sociale et les autres politiques de revenus; et
- Améliorer le respect de la conformité.



Éléments clés de la stratégie de reprise en Afrique: politiques migratoires



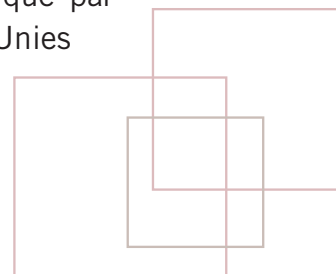
Les travailleurs migrants – hommes et femmes- sont sur la ligne de front de la crise. Ceci appelle à des efforts renforcés pour développer des stratégies nationales et internationales en vue de protéger leurs droits et veiller à ce que la mobilité des travailleurs soit économiquement et socialement durables. Ces mesures comprennent :

- Renforcer la coopération internationale pour protéger les droits des travailleurs migrants et, le cas échéant, de régulariser leur statut;
- Renforcer la capacité des organisations d'employeurs et de travailleurs et le dialogue social à l'égard des travailleurs migrants;
- Soutenir l'utilisation productive des envois de fonds des migrants;
- S'attaquer aux problèmes de la migration des travailleurs hautement qualifiés, en particulier dans le secteur de la santé;
- Améliorer la collecte de statistiques sur la migration internationale du travail.

Le processus de Ouagadougou: les stratégies de reprise national



- Les Programmes par pays de travail décent constituent le mécanisme de mise en œuvre du Pacte mondial pour l'emploi au niveau national.
- Les mandants de l'OIT poursuivront ce colloque de Ouagadougou sur la mise en œuvre du Pacte mondial pour l'emploi avec des dialogues nationaux sur les stratégies de reprise. Les dialogues doivent inclure les Conseils économiques et sociaux ainsi que les parlements. Ils devraient identifier les lacunes en ressources, les possibilités nationales et les partenariats.
- Les mandants, avec le soutien du Bureau (par exemple : boîte à outils pour l'intégration du travail décent), viseront à intégrer les priorités pour la reprise dans les mécanismes internationaux, tels que par exemple : les cadres d'aide au développement des Nations Unies et les aides de la BAD et de la Banque mondiale ainsi que la coopération bilatérale.



Le processus de Ouagadougou: la coordination régionale

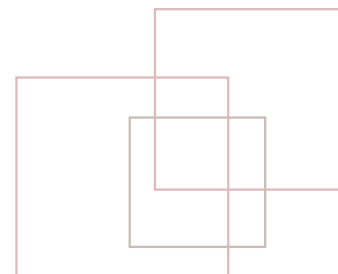


- Le Bureau régional du BIT recueillira et partagera l'information des mandants sur les stratégies de reprise, y compris les estimations des lacunes en termes de ressources pour leur mise en œuvre.
- Le Bureau facilitera le développement - par les mandants - des investissements dans le secteur des infrastructures et créant de l'emploi afin de renforcer l'intégration régionale.
- Le BIT présentera les résultats du Colloque de Ouagadougou et des dialogues nationaux à l'Union africaine, au Parlement panafricain, à l'UA / ECOSOCC, à la BAD, à la CEA et aux Communautés économiques régionales.
- Le BIT visera à renforcer son appui pour la promotion du travail décent dans les efforts de reprise au niveau du continent.

Le processus de Ouagadougou: la voix de l'Afrique sur la scène internationale



- Un rapport sur le colloque et les mesures de suivi sera présenté au prochain Conseil d'administration du BIT et à la 12^{ème} Réunion régionale africaine.
- Les mandants veilleront à ce que les mesures de reprise africaine par le travail décent soient une priorité dans les dialogues politiques avec les institutions de Bretton Woods et d'autres partenaires au développement.
- Les résultats du colloque et son suivi seront intégrés dans la contribution du BIT à l'Assemblée générale des Nations unies de 2010 qui passera en revue les objectifs de développement pour le Millénaire.



Mobiliser le partenariat social pour une mondialisation solidaire et durable



- Nous saluons l'engagement exprimé par les partenaires sociaux africains dans la Déclaration du 2ème Forum à une mobilisation concertée pour le Pacte mondial pour l'emploi de l'OIT.
- Il ne peut y avoir de reprise sans une hausse de l'emploi. Le plein emploi productif et le travail décent sont essentiels à la reprise de l'Afrique et à son développement durable et équilibré à l'avenir.
- Le travail décent est la principale voie à l'éradication de la pauvreté. Les entreprises durables génèrent du travail décent. Des systèmes efficaces de protection sociale sont un socle essentiel pour des économies productives et une justice sociale.
- Le partenariat social, fondé sur le respect intégral des principes et droits fondamentaux au travail, offre une impulsion vitale à la reprise inclusive et durable et au développement.