

# ធ្វើដំណើរដោយភាពវៃឆ្លាត-ធ្វើការដោយភាពវៃឆ្លាត សេចក្តីណែនាំដ៏វៃឆ្លាត សំរាប់កម្មករទេសន្តរប្រវេសន៍ក្នុងប្រទេសថៃ



ផ្នែកនៃយុទ្ធនាការ ដើម្បីលើកស្ទួយការធ្វើទេសន្តរប្រវេសន៍ដោយសុវត្ថិភាព និងការពារការជួញដូរមនុស្ស និងការកេងប្រវ័ញ្ចកំលាំងពលកម្មនៅក្នុងមហាអនុតំបន់មេគង្គ ។

តើអ្នកកំពុងតែធ្វើការនៅក្នុងប្រទេសថៃ រឺ ក៏វាស្ថិតនៅក្នុងតំរោងរបស់អ្នក?  
តើអ្នកកំពុងធ្វើការដោយស្របច្បាប់? រឺក៏មិនស្របច្បាប់?



ព័ត៌មាននៅក្នុងកូនសៀវភៅនេះ មានសារៈសំខាន់ដល់សុវត្ថិភាពរបស់អ្នក និងដើម្បីធានាថា  
អ្នកនឹងទទួលបានទាំងពីរយ៉ាងគឺ បទពិសោធន៍វិជ្ជមាន និងគុណប្រយោជន៍ដល់ខ្លួនអ្នក និងគ្រួសារអ្នក !

ទោះបីនៅទីណាក៏ដោយ ហើយស្ថានភាពបច្ចុប្បន្នរបស់អ្នកបែបណាក៏ដោយ  
(ស្របច្បាប់ រឺមិនស្របច្បាប់ ) អ្នកគួរតែអានទំព័រជាបន្តបន្ទាប់ខាងក្រោមនេះ ។

អ្នកដែលល្អបំផុត មើលថែរក្សាប្រយោជន៍សំខាន់របស់អ្នក នោះគឺជាខ្លួនអ្នក !

ដូច្នេះហើយសូមធ្វើដំណើរដោយភាពវៃឆ្លាត-ធ្វើការដោយភាពវៃឆ្លាត !

**ព័ត៌មានពិតមួយចំនួនដែលមានសារៈសំខាន់ដល់ពលករទេសន្តរប្រទេស**  
**(ពីរាជរដ្ឋាភិបាលថៃ)**

១. កម្មករទេសន្តរប្រទេសគ្រប់រូបត្រូវដឹងថា ការចូលក្នុងប្រទេសថៃដោយគ្មានលិខិតឆ្លងដែន និងទិដ្ឋាការ ត្រឹមត្រូវ គឺខុសក្រោមច្បាប់របស់ប្រទេសថៃ ហើយនឹងត្រូវទទួលការផាកពិន័យ ការចាប់ដាក់ពន្ធនាគារ រឺក៏ទាំងពីរយ៉ាង ។
២. កម្មករទេសន្តរប្រទេសគ្រប់រូបត្រូវដឹងថាការធ្វើការក្នុងប្រទេសថៃដោយគ្មាន លិខិតអនុញ្ញាតិការងារ គឺខុសច្បាប់ដែរ ហើយជននោះនឹងត្រូវបានចាប់ខ្លួន ហើយអាចប្រឈមមុខទៅនឹង ការផាកពិន័យ រឺ ការចាប់ដាក់ពន្ធនាគារ រឺក៏ទាំងពីរយ៉ាង ។
៣. កម្មករមិនត្រូវជឿការបញ្ចុះបញ្ចូលពីអ្នកដទៃអោយមក និងធ្វើការនៅក្នុងប្រទេសថៃ តាមរូបភាព ថាពេលអ្នកបានឈានជើងចូលដល់ទឹកដីថៃហើយអ្នកនឹងអាចចុះឈ្មោះធ្វើការស្របច្បាប់ក្នុងប្រទេស ថៃបាន ។ ទាំងនេះគឺជារឿងមិនពិត ហើយចុងក្រោយគឺខ្លួនអ្នកផ្ទាល់នឹងទទួលរងនូវផលវិបាកជា អវិជ្ជមានច្រើន ។
៤. រាជរដ្ឋាភិបាលថៃបានចុះកិច្ចព្រមព្រៀង (MOUs) ជាមួយនិងរដ្ឋាភិបាលប្រទេសឡាវ កម្ពុជា និងភូមា ដើម្បីអនុញ្ញាតទទួលយកកម្មករពីប្រទេសទាំងបីអោយធ្វើដំណើរទៅ និងធ្វើការក្នុងប្រទេស ថៃដោយស្របច្បាប់ ។ រដ្ឋាភិបាលនៃប្រទេសទាំងបីបានសុំរូលច្បាប់របស់ខ្លួនដើម្បីអនុញ្ញាតនៃដំណើរ ការនេះ ។ ហេតុដូច្នេះហើយប្រសិនបើអ្នកមានបំណងចង់មកធ្វើការក្នុងប្រទេសថៃ អ្នកត្រូវទាក់ទងក្រសួងការងារក្នុងប្រទេសអ្នក**ជាមុនសិន** មុននឹងធ្វើដំណើរទៅប្រទេសថៃ ។

# ហេតុអ្វីបានជាគេខ្លាចខ្លាញ់ពីរូបខ្ញុំ?

ជារៀងរាល់ថ្ងៃមនុស្សវ័យជំទង់រាប់ពាន់អ្នក ( ក៏ដូចជារូបអ្នកដែរ ) ចាកចេញពីផ្ទះដើម្បីទៅធ្វើការនៅទីប្រជុំជន រឺទីក្រុងផ្សេង ។ ជួនកាលពួកគេឆ្លងព្រំដែនអន្តរជាតិដើម្បីចូលទៅកាន់ប្រទេសជិតខាង ។ មនុស្សមួយចំនួនមិនបានជួបប្រទះបញ្ហាធំទេក្នុងការរកលុយសំរាប់ខ្លួនឯង និងធ្វើលុយមកកាន់គ្រួសារពួកគេនៅបង្គន់ ។ ក៏ប៉ុន្តែមនុស្សមួយចំនួនទៀតត្រូវបាន រំលោភបំពាន និងបោកប្រាស់ពីសំណាក់និយោជក ដែលបញ្ឆោតអោយធ្វើការដែលគេមិនពេញចិត្ត ។ អ្នកខ្លះទៀតត្រូវបានគេដកហូតយកប្រាក់បៀវត្សទុក ហើយក្នុងករណីខ្លះទៀតពួកគេឆ្លើវតែក្លាយជាអ្នកជាប់ឃុំយ៉ាងដោយគ្មានផ្លូវភាសខ្លួនចេញ និងមិនមាននរណាម្នាក់អាចសុំអោយជួយបាន ។

ជារឿយៗអ្នកទាំងនេះត្រូវបានគេបង្ខិតបង្ខំ រឺបោកប្រាស់ពីអ្នកដទៃទៀត — ដូចជាការការងារអោយធ្វើ រឺ ភ្នាក់ងារ- ប៉ុន្តែពេលខ្លះសូម្បីតែសាច់ញាតិ និងមិត្តភក្តិក៏អាចពាក់ព័ន្ធនឹងរឿងនេះដែរ ។ ពួកគេត្រូវបោកប្រាស់ថាមានការងារកំពុងរង់ចាំពួកគេ ហើយពេលខ្លះថែមទាំងត្រូវបានគេយកទៅលក់ ” ដើម្បីបានប្រាក់កំរៃជើងសា ។ ប៉ុន្តែជាញឹកញាប់មានតែមនុស្សម្នាក់គត់ដែលពាក់ព័ន្ធគឺ ថៅកែថ្មីដែលអោយការងារទៅពួកគេធ្វើ ដើម្បីទាញយកផលប្រយោជន៍បន្ថែមទៀតនៃស្ថានភាពមិនប្រាកដប្រជានៃពួកគេ ។

ស្ថិតក្នុងព្រឹត្តិការណ៍ណាមួយក៏ដោយ នេះគេហៅថាការជួញដូរមនុស្ស ហើយវាជាបទឧក្រិដ្ឋ ។



ថៅកែគ្រប់រូបមានអំណាចទៅលើកម្មករ ។ កម្មករទេសន្តរប្រវេសន៍ ដែលមករកការងារធ្វើដែលគ្មានលិខិតអនុញ្ញាតិអោយធ្វើការស្របច្បាប់ ភាគច្រើនត្រូវបានគេធ្វើបាបដោយអោយប្រាក់បៀវត្សទាប ធ្វើការលើសម៉ោងយាយីផ្លូវភេទ រំលោភបំពានលើរាងកាយ រឺពាក្យសំដីពីថៅកែនិងអ្នកដទៃទៀត ។ ទោះបីជាថៅកែភាគច្រើនមានយុត្តិធម៌ និងចិត្តសប្បុរស ប៉ុន្តែថៅកែខ្លះអាចលួចកេងប្រវ័ញ្ច ប្រយោជន៍ពីកម្មករទេសន្តរប្រវេសន៍វ័យក្មេងពីព្រោះពួកគេដឹងថាកម្មករខ្លាចហើយមិនហ៊ានប្រាប់អាជ្ញាធរអំពីការធ្វើបាបទាំងនេះ ជាពិសេសអ្នកដែលមិនមានលិខិតអនុញ្ញាតិអោយធ្វើការងារ ។

រឿងរ៉ាវទាំងនេះកើតឡើងជារៀងរាល់ថ្ងៃ ហើយវាក៏អាចកើតឡើងចំពោះអ្នកផងដែរ ។ ប៉ុន្តែអ្នកអាច  
គេចចេញពីការធ្វើបាបទាំងនេះបានដោយការធ្វើគំរោងទុកជាមុន ហើយនិងការប្រើប្រាស់សុភវិនិច្ឆ័យ ។ ទោះបីជា  
អ្នកស្ថិតក្នុងស្ថានភាពដែលអ្នកកំពុងតែត្រូវបានគេធ្វើបាបរួចហើយក៏ដោយ ប៉ុន្តែកូនសៀវភៅនេះផ្តល់នូវដំបូន្មាន  
អំពីទឹកនៃដើម្បីសុំអោយគេជួយ ។

## ការធ្វើផែនការទុកជាមុន

### ការធ្វើការដោយស្របច្បាប់ក្នុងប្រទេសថៃ

មានមធ្យោបាយតែមួយគត់ដែលអាចអោយកម្មករមកពី**ប្រទេសកម្ពុជា ឡាវ វៀតណាម** ធ្វើការដោយស្រប  
ច្បាប់ក្នុងប្រទេសថៃ ។

អ្នកត្រូវចាប់ផ្តើមដំនើរការតាមរយៈក្រសួងការងារក្នុងប្រទេសអ្នក**មុនពេល**ឆ្លងដែនចូលក្នុងប្រទេសថៃ ។  
ប្រទេសថៃបានចុះកិច្ចព្រមព្រៀងជាមួយរដ្ឋាភិបាលប្រទេសទាំងបីខាងលើដើម្បីទទួលយកកម្មករអោយ  
ធ្វើការក្នុងប្រទេសថៃ ហើយថែទាំដំនើរដោយផ្ទាល់ទៅកាន់ក្រសួងការងាររបស់ប្រទេសទាំងបី  
ដើម្បីសុំមនុស្សដែលមានបំណងចូលមកប្រទេសថៃដើម្បីធ្វើការងារជាកម្មករតាមផ្ទះ និងកម្មករដីទៃទៀត  
( ដូចជាកម្មករនេសាទ កម្មកររោងចក្រ កម្មករសំណង់ និងកម្មករកសិកម្ម ) ។ សំនើរនេះធ្វើឡើងនៅពេល  
ដែលនិយោជកថៃមិនអាចរកកម្មករថៃអោយបានគ្រប់ចំនួនដើម្បីធ្វើការទាំងនោះ ។

ប៉ុន្តែការទទួលខុសត្រូវទាំងនេះស្ថិតលើអ្នក ក្នុងការសាកសួរនាយកដ្ឋានការងាររបស់ប្រទេសអ្នកអំពី  
ការរកការងារធ្វើ**មុនពេល**អ្នកចាកចេញពីស្រុកកំណើតទៅកាន់ប្រទេសថៃ ។ អាជ្ញាធរក្នុងប្រទេសអ្នក  
ត្រូវបញ្ជាក់ពីអត្តសញ្ញាណរបស់អ្នកនិងផ្តល់លិខិតឆ្លងដែន និងឯកសារធ្វើដំនើរដែលទាមទារដោយ  
មន្ត្រីប្រទេសថៃ ។ **អាជ្ញាធររបស់អ្នក ត្រូវតែអោយអ្នកនូវឯកសារបញ្ជាក់ថាអ្នកជាផ្នែកនៃកូតាដែលគេ  
បញ្ជូនមកប្រទេសថៃ ដើម្បីឆ្លើយតបទៅនឹងសំនើរបស់រាជរដ្ឋាភិបាលថៃសុំកម្មករ ។** បន្ទាប់ពីអ្នកបាន  
មកដល់ប្រទេសថៃហើយ មន្ត្រីថៃនឹងអោយទិដ្ឋាការរយៈពេលពីរឆ្នាំដល់អ្នក ហើយមន្ត្រីថៃនឹងយកអ្នកទៅ  
ជួបនឹងនិយោជកថៃ ។ បន្ទាប់មកទៀតអ្នកនឹងទទួលបាន លិខិតអនុញ្ញាតិការងារ ការត្រួតពិនិត្យសុខភាព  
ហើយអ្នកនឹងទទួលបាននូវការធានារ៉ាប់រងសុខភាព ។ ត្រូវប្រុងប្រយ័ត្នថា នៅពេលដែលឈ្មួញកណ្តាល  
រិចចៃកែចែងប្រាក់ថ្លៃការធ្វើដំនើរបែបបទ ថ្លៃលិខិតអនុញ្ញាតិការងារ និងថ្លៃលិខិតធានារ៉ាប់រង  
ទៅកែវីក៏ឈ្មួញកណ្តាលអាចនឹងព្យាយាមកាត់ប្រាក់បៀវត្សរបស់អ្នកនៅពេលក្រោយ! សូមស្វែង  
យល់អោយបានជាមុនសិនថា តើរឿងនេះនឹងកើតឡើងឬទេ ហើយត្រូវស្វែងយល់ថាអស់តំលៃប៉ុន្មាន  
ហើយត្រូវសរសេរជាលាយល័ក្ខអក្សរ !

កម្មករដែលបានចុះឈ្មោះរួច ហើយបច្ចុប្បន្នកំពុងតែធ្វើការក្នុងប្រទេសថៃដោយស្របច្បាប់នោះ នឹងអាចទទួលបាននូវការបន្តសុខុមាលភាពលិខិតអនុញ្ញាតិការងារនិងទិដ្ឋាការ ។ ដើម្បីសំរេចរឿងនេះកម្មករត្រូវសុំអោយថៅកែ និងខ្លួនឯងផ្ទាល់ទៅកាន់នាយកដ្ឋានការងារដើម្បីធ្វើការដាក់ពាក្យសុំ ។ ប្រសិនបើគេយល់ព្រមអ្នកនឹងទទួលបានការបន្តអោយធ្វើការក្នុងរយៈពេលមួយឆ្នាំទៀត ។ មុនពេលដាក់ពាក្យសុំបន្តការធ្វើការនេះកម្មករត្រូវតែឆ្លងកាត់ការត្រួតពិនិត្យសុខភាពជាថ្មី និងត្រូវបង្ហាញពីភស្តុតាងនៃការធានារ៉ាប់រងសុខភាពតាមការទាមទារ ។ ( រដ្ឋាភិបាលថៃនឹងពិចារណាផ្តល់នូវលិខិតអនុញ្ញាតិបន្តការងារទៅលើគោលការណ៍មួយឆ្នាំធ្វើម្តង ។) កម្មករត្រូវតែដាក់ពាក្យសុំបន្តការធ្វើការអោយបានមុនលិខិតអនុញ្ញាតិការងាររបស់ខ្លួនហួសកំណត់ បើមិនដូច្នោះទេរដ្ឋាភិបាលថៃនឹងមិនផ្តល់នូវការបន្តអោយឡើយ ។ ហេតុដូច្នោះហើយកម្មករនឹងត្រូវបាត់បង់សិទ្ធិក្នុងការធ្វើការក្នុងប្រទេសថៃ ។

កន្លងមក ប្រទេសថៃជូនកាលបានផ្តល់នូវការលើកលែងទោសដល់កម្មករទេសន្តរប្រវេសន៍ណាដែលបានមករស់នៅ និងកំពុងតែធ្វើការក្នុងប្រទេសថៃដោយគ្មានលិខិតអនុញ្ញាតិការងារ ដើម្បីអោយពួកគេបានមកចុះឈ្មោះមកធ្វើការស្របច្បាប់ ។ ប៉ុន្តែរាជរដ្ឋាភិបាលថៃបានប្រកាសថារាជរដ្ឋាភិបាលមិនមានគំរោងនឹងធ្វើអញ្ជើងទៀតទេនៅថ្ងៃអនាគត ។

វិធីខាងលើជាមធ្យោបាយស្របច្បាប់តែមួយគត់ដែលអ្នកអាចចូលមកធ្វើការនៅក្នុងប្រទេសថៃបាន ហេតុដូច្នោះហើយវាជាមធ្យោបាយដែលមានសុវត្ថិភាពបំផុតសំរាប់កម្មករឆ្លងដែនបរទេស ។ នៅពេលអ្នកធ្វើការស្របច្បាប់នៅប្រទេសថៃ អ្នកនឹងប្រឈមមុខតិចតួចទៅនឹងការធ្វើបាប ការគំរាមគំហែង ការឃុំឃាំង និងការនិរទេសខ្លួន ហើយអ្នកនឹងប្រឈមមុខតិចតួចទៅនឹងការកេងប្រវ័ញ្ចយកប្រយោជន៍ពីថៅកែមួយចំនួន ។

***ប្រសិនបើអ្នកមិនធ្វើតាមវិធីវិនិច្ឆ័យនេះទេអ្នកនឹងប្រឈមមុខកាន់តែខ្លាំង  
ទៅនឹងការធ្វើបាបដោយថៅកែ និងអ្នកដទៃទៀត ។***

# ស្នាក់នៅដោយសុវត្ថិភាព !

## កម្មករឆ្លងដែន ដែលបានចុះបញ្ជី រឺមិនបានចុះបញ្ជី ត្រូវចងចាំថា :

### ត្រូវប្រុងប្រយ័ត្នចំពោះ :

\* ជនណាម្នាក់ដែលសុំអ្នកធ្វើជាមិត្តអ្នកហើយសន្យាថាមានការងារស្រួលៗ និងទទួលបានប្រាក់ខែខ្ពស់ ម្នាក់នោះ ប្រហែលជាកុហកអ្នក ប្រហែលជាធ្វើការអោយក្រុមបងចំ រឺក៏ប្រហែលជាមេបងដែល នឹងបង្ខំអ្នកអោយធ្វើការឆ្ងាយពីផ្ទះដោយអោយប្រាក់ខែបន្តិចបន្តួច រឺអត់សោះ ហើយរារាំងអ្នកមិន អោយរកជំនួយបាន ។

\* ជនណាម្នាក់ដែលស្ម័គ្រចិត្តជួយជូនអ្នកឆ្លងព្រំដែន រឺក៏ជនណាម្នាក់ដែលយល់ប្រមណែនាំខ្លួន អ្នកអោយស្គាល់ថៅកែ រឺក៏អ្នកឈ្នួញកណ្តាលរកការងារអោយធ្វើទាំងក្នុងប្រទេស រឺក៏ក្រៅប្រទេស ម្នាក់នោះប្រហែលជាកំពុងតែរកប្រាក់កំរៃជើងសារ ។ អ្នកអាចនឹងស្ទើរតែក្លាយទៅជាអ្នកទោសធ្វើ ការអោយថៅកែថ្មីរបស់អ្នក គេបង្ខំអ្នកអោយសងប្រាក់កំរៃជើងសារនោះមកវិញដោយអោយប្រាក់ខែ អ្នកបន្តិចបន្តួច រឺក៏មិនអោយប្រាក់ខែជាច្រើនខែ រឺច្រើនឆ្នាំ ។

\* ជនណាម្នាក់ដែលធ្វើការជាឈ្នួញកណ្តាលរឺជាថៅកែ ហើយទាមទារសុំទុកលិខិតឆ្លងដែន រឺ អត្តសញ្ញាណប័ណ្ណរបស់ជននោះធ្វើអោយអ្នកប្រឈមមុខយ៉ាងខ្លាំងក្លា ជាពិសេសអ្នកអាចក្លាយជា ចំណាប់ខ្មាំង ពីព្រោះអ្នកនឹងត្រូវការរកសារទាំងអស់នោះសំរាប់ត្រឡប់ទៅប្រទេសអ្នកវិញ ។ មិនត្រូវ ធ្វើលិខិតឆ្លងដែន រឺអត្តសញ្ញាណប័ណ្ណរបស់អ្នកនឹងឈ្នួញកណ្តាល រឺថៅកែនោះទេ ទោះបីជាពួកគេប្រាប់ អ្នកថាជួយថែរក្សាទុកអោយក៏ដោយ ត្រូវចាំថា លិខិតឆ្លងដែន កិច្ចសន្យាធ្វើការងារ និងអត្តសញ្ញាណ ប័ណ្ណរបស់អ្នក គឺជាទ្រព្យសម្បត្តិផ្ទាល់ខ្លួនអ្នក ។

\* ជនណាម្នាក់ដែលរារាំងមិនអោយអ្នកទាក់ទងជាមួយមិត្តភ័ក្តិ រឺគ្រួសាររបស់អ្នកនៅពេលដែល អ្នកមកដល់គោលដៅហើយនោះ ។

# ១-សូមស្វែងយល់រឿងខាងក្រោម !

\* **លិខិតឆ្លងដែន**: លិខិតឆ្លងដែនគឺជាឯកសារផ្លូវការមួយដែលអាចអោយប្រជាជនធ្វើដំណើរទៅក្រៅប្រទេស រាប់បញ្ចូលទាំងប្រទេសថៃ ។ សូមថតចម្លងអោយបានច្រើននូវលិខិតឆ្លងដែនរបស់អ្នក លិខិតអនុញ្ញាតអោយធ្វើការងារ ឯកសារចុះឈ្មោះ និងអត្តសញ្ញាណប័ណ្ណរបស់អ្នក ។ សូមថែរក្សារបស់ទាំងនេះនៅកន្លែងសំងាត់ណាមួយ ហើយទុក/ផ្ញើរសន្លឹកថតចម្លងទៅគ្រួសាររបស់អ្នក ។ សូមទូរស័ព្ទទៅកាន់ស្ថានទូតរបស់អ្នក ប្រសិនបើលិខិតឆ្លងដែនរបស់អ្នកជ្រុះបាត់ រឺត្រូវចោរលួច ។



### \* ការចុះបញ្ជីធ្វើការឆ្លងដែន:

វិធីរបៀបនេះគួរតែធ្វើនៅក្នុងប្រទេសរបស់អ្នក ។ អាជ្ញាធរនៅប្រទេសអ្នកត្រូវតែបញ្ជាក់ពីអត្តសញ្ញាណរបស់អ្នក និងផ្តល់អោយអ្នកនូវលិខិតឆ្លងដែន និងឯកសារដទៃទៀតដែលបង្ហាញថាអ្នកមកប្រទេសថៃដើម្បីបំពេញកូតាដែលប្រទេសថៃបានធ្វើសំនើរទៅរដ្ឋាភិបាលអ្នកសុំកកម្មករ ។ បន្ទាប់មកអាជ្ញាធរថៃនឹងផ្តល់អោយអ្នកនូវឯកសារចុះឈ្មោះលិខិតធ្វើការងារ និងការធានារ៉ាប់រងសុខភាព ។

ប្រសិនបើអ្នកមិនបានចុះឈ្មោះនៅឡើយ អ្នកអាចត្រូវគេចាប់ខ្លួនដាក់គុក និងនិរទេសខ្លួន ។ ចៅកែខ្លះមិនព្រមជួលកម្មករទេសន្តរប្រវេសន៍ដែលបានចុះបញ្ជីហើយនោះទេ រឿងនេះធ្វើអោយកម្មករឆ្លងដែនខុសច្បាប់កាន់តែប្រឈមមុខទៅនឹងការធ្វើបាប ។ ចៅកែអាចគំរាមថា នឹងប្រគល់ខ្លួនកម្មករនោះអោយប៉ូលីស ហើយដកហូតប្រាក់ខែរបស់កម្មករ និងមិនអោយពួកគេមិនមានសិទ្ធិចេញពីកន្លែងធ្វើការនោះទេ ។ កម្មករខ្លះត្រូវបានគេធ្វើបាបរូបរាងកាយ និងផ្លូវភេទ ។ អ្នកធ្វើការតាមផ្ទះជារៀងៗត្រូវគេកេងយកប្រយោជន៍តាមមធ្យោបាយស្រដៀងៗគ្នានេះដែរ ។



### \* សូមស្វែងយល់អោយបានច្រើនដូចដែលអាចធ្វើទៅបានអំពីកន្លែងធ្វើការរបស់អ្នក/ ចៅកែអ្នក ។ តើកន្លែងនេះមានសុវត្ថិភាពដែររឺទេ?

តើកន្លែងនេះមានឈ្មោះអាក្រក់អំពីការកេងប្រវ័ញ្ចកំលាំងពលកម្មរបស់កម្មករទេសន្តរប្រវេសន៍ដែររឺទេ? តើស្ថានទូត វិស្វានកុងស៊ុល របស់អ្នកក្នុងប្រទេសថៃ នៅកន្លែងណា? ហើយទូរស័ព្ទស្ថានទូតរបស់អ្នកលេខប៉ុន្មាន? តើអ្នកមានមិត្តភក្តិ រឺអ្នកស្គាល់គ្នាដែលរស់នៅជិតៗដែលអ្នកអាចអោយជួយក្នុងពេលចាំបាច់ដែររឺទេ?

តើអ្នកស្គាល់ផ្លូវត្រឡប់ទៅផ្ទះវិញពីកន្លែងធ្វើការរបស់អ្នកដែររឺទេ?

**\* សូមបញ្ជាក់ពីការអោយការងារធ្វើ**

(សាកសួរដោយខ្លួនឯងប្រសិនបើអាចធ្វើទៅបាន) ហើយប្រសិនបើ  
នរណាម្នាក់ចេញប្រាក់ចំណាយក្នុងការធ្វើដំណើរអោយអ្នក សូមសួរ  
បញ្ជាក់អោយច្បាស់ថាតើត្រូវសងប្រាក់នោះវិញដែររឺទេ?



ប្រសិនបើត្រូវសងវិញអ្នកត្រូវតែដឹងជាមុនថាអ្នកជំពាក់ប៉ុន្មាន?

តើអ្នកត្រូវសងការប្រាក់ដែររឺទេ? ហើយតើអ្នកត្រូវចំណាយពេលយូរ

ប៉ុនណាទើបសងបំណុលនេះអស់ ។ សូមអ្នកសរសេរជាអក្សរទាំងអស់ ។ ត្រូវបញ្ជាក់អោយច្បាស់ផងដែរថាអ្នក

អាចមានសិទ្ធិដើរលេងខាងក្រៅបានដោយមិនមានការរារាំងពីថែកែរបស់អ្នក និង ត្រូវបញ្ជាក់អោយច្បាស់  
ថាអ្នកមិនត្រូវបានគេសុំយកឯកសារធ្វើដំណើរ និងឯកសារការងារនូវពេលដែលអ្នកមកដល់នោះទេ ។

តើអ្នកបានសំរាកមួយថ្ងៃដែររឺទេក្នុងមួយសប្តាហ៍? តើគេអនុញ្ញាតអោយអ្នកចាកចេញពីកន្លែងធ្វើការដែររឺទេ  
នៅពេលដែលអ្នកឈប់ធ្វើការ? ត្រូវសរសេរជាអក្សរ ហើយធ្វើរ/ រឺទុកច្បាប់ចំលងដែលមានចុះហត្ថលេខាទៅ  
គ្រួសារអ្នក ។



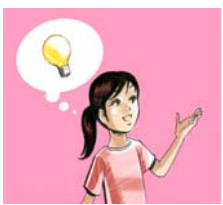
**\* ប្រាប់គ្រួសារអ្នក** នូវឈ្មោះ លេខទូរស័ព្ទ និងអាស័យដ្ឋានរបស់ថែកែអ្នក  
**ហើយឧស្សាហ៍ទាក់ទងគ្រួសារអ្នក**នាបំពេញកិច្ចការដល់ទិសដៅរបស់អ្នក

(កន្លែងធ្វើការ) ។ អ្នកត្រូវសន្យាជាមួយគ្រួសារអ្នកថា ប្រសិនបើគ្រួសារអ្នក  
មិនដឹងដំណឹងពីអ្នកក្នុងរយៈពេលយូរណាមួយនោះ សុំអោយពួកគេរកជំនួយ  
(ឈ្មោះសំរាប់ទាក់ទង រឺលេខទូរស័ព្ទមាននៅខាងខ្លួនសៀវភៅនេះ ។

សូមអ្នករក្សាពាក្យសន្យា និងឧស្សាហ៍ទាក់ទងគ្រួសារអ្នក !

**\* យើងទាំងអស់គ្នាសុទ្ធតែងោតនៅពេលខ្លះ-ប៉ុន្តែចាំថា**

ប្រសិនបើការងារនោះស្លាប់ទៅល្អ ស្ទើរតែមិនគួរអោយជឿនោះ ប្រហែលជា  
វាមិនមែនជាការងារស្របច្បាប់នោះទេ ។ សូម្បីតែមិត្តភ័ក្តិក៏អាចបោកអ្នកដែរ  
ហើយអ្នកអាចអស់ផ្លូវដើរហើយត្រូវធ្វើការនៅកន្លែងដែលទទួលប្រាក់ខែតែ  
បន្តិចបន្តួច រឺក៏មិនមានប្រាក់ខែទាល់តែសោះ អ្នកសឹងតែក្លាយជាទាសករហើយ  
មិនមានអ្នកណាម្នាក់ជួយអ្នកទេ !



**២-កាត់បន្ថយការប្រថុយប្រថាននៅពេលដែលអ្នកធ្វើដំណើរទៅមក:**



**\* សូមកុំទុកចិត្តមនុស្សចំលែក!**

ទោះបីជាគេរាប់អានទាក់ទងយ៉ាងណាក្តី បុរសវី ត្រីក្តី! វាច្បាស់ណាស់ទៅហើយដែលមនុស្សវ័យ ជំទង់ភាគច្រើន ទុកចិត្តមនុស្សដែលគេជួបនៅពេល ដែលធ្វើដំណើរជាមួយគ្នា ហើយចុងក្រោយម្នាក់ នោះក្បត់ពួកគេ ។ មនុស្សវ័យជំទង់ភាគច្រើនជា ពិសេសនារី ចាំប្រុងប្រយ័ត្នតាមរបៀបនេះ ។ ទោះបីជារូបភាពនៅទីនេះជាបុរស

និយាយទៅកាន់នារីម្នាក់នៅលើឡានក្រុងក្តី ប៉ុន្តែជាញឹកញាប់អ្នកជួបជួបមនុស្សគឺជាត្រី !

**\* រៀនចំណាំផ្លូវដោយខ្លួនឯង ។** នៅពេលដែលអ្នកកំពុងធ្វើដំណើរ និងនៅពេល ដែលអ្នកមកដល់ សូមសួរតែមនុស្សដែលអ្នកទុកចិត្តនូវផ្លូវដែលអ្នកត្រូវទៅ ។ សូមសំរបន្តទៅនឹងបរិស្ថានជុំវិញអ្នក ។ ប្រសិនបើអ្នកមានអារម្មណ៍មិនស្រួល សូមអ្នកជឿលើអារម្មណ៍របស់អ្នក ហើយចាកចេញពីកន្លែងនោះ ។ ស្វែងរកទី តាំងវត្ត វិហារ ស្ថានីយ៍ប៉ូលីស និងមន្ទីរពេទ្យដែលនៅជិតៗ ។ កន្លែងទាំងនេះ អាចផ្តល់អោយអ្នកជាទីជំរកប្រសិនបើអ្នកត្រូវការគេចខ្លួនពីថៅកែ រឺអ្នកធ្វើ បាបអ្នក ។ មិនត្រូវទុកលិខិតឆ្លងដែន និងអត្តសញ្ញាណប័ណ្ណរបស់អ្នកនៅអ្នកណាម្នាក់នោះទេ ព្រោះវាជារបស់អ្នក ។ ត្រូវទុកវានៅនឹងអ្នកគ្រប់ពេលវេលា ។



**\* សូមកុំទុកចិត្តថៅកែណាដែលប្រាប់ថាគាត់អាចចុះឈ្មោះអ្នកអោយធ្វើការស្របច្បាប់បាន!** ថៅកែ រឺអ្នក រើសបុគ្គលិកមិនមានសមត្ថភាពដើម្បីចុះឈ្មោះអ្នកជាមួយនឹងអាជ្ញាធរថៃទេ ។ ការចុះឈ្មោះនេះត្រូវធ្វើមុន ពេលចាកចេញពីប្រទេសរបស់អ្នក ដោយធ្វើតាមទំរង់បែបបទខាងលើ ។ ទោះបីយ៉ាងណាក៏ដោយប្រសិនបើ អ្នកបានចុះឈ្មោះធ្វើការស្របច្បាប់ជាមួយថៅកែបច្ចុប្បន្នរបស់អ្នក ហើយអ្នកកាន់លិខិតធ្វើការជាមួយគាត់ ដែលនូវមានសុពលភាពនៅឡើយនោះ ថៅកែអ្នកអាចជួយអ្នក ដើម្បីសុំបន្តការធ្វើការរបស់អ្នកនៅក្នុងប្រទេស ថៃទៀតបាន ។

**ទូរស័ព្ទមកផ្ទះ :** ប្រសិនបើអ្នករស់នៅក្រៅប្រទេសហើយចង់ទូរស័ព្ទមកផ្ទះ ដំបូងអ្នកត្រូវចុចលេខកូដអន្តរជាតិ ( ពីប្រទេសថៃ ចុចលេខ ០០១ ) បន្ទាប់មកចុចលេខកូដប្រទេសរបស់អ្នក ( ៨៥៥ សំរាប់កម្ពុជា ) ( ៨៥៦ សំរាប់ប្រទេសឡាវ ) ( ៥៥ សំរាប់ភូមា/មីយ៉ាន់ម៉ា ) ហើយបន្ទាប់មកទៀតចុចលេខកូដតំបន់ និងលេខទូរស័ព្ទ ។

# ๓-สิทธิของลูกจ้างลูกจ้างกรมสวัสดิการและคุ้มครองแรงงาน

## สิทธิของแรงงานต่างด้าวที่ทำงานในประเทศไทย:

ลูกจ้างไม่ได้รับสิทธิการคุ้มครอง ( ภายใต้อำนาจของกฎหมาย และ การคุ้มครองสิทธิ ) ลูกจ้างไม่ได้รับสิทธิการคุ้มครอง ( ภายใต้อำนาจของกฎหมาย และ การคุ้มครองสิทธิ )

หากคุณเป็นแรงงานต่างด้าวที่ทำงานในภาคการผลิต ( รวมถึง โรงงานอุตสาหกรรมและ การแปรรูปอาหารทะเล ) คุณมีสิทธิที่จะได้รับความคุ้มครองตามกฎหมายคุ้มครองแรงงานเช่นเดียวกับแรงงานไทย ซึ่งความคุ้มครองที่ได้รวมถึงถึงต่อไปนี้ด้วย

\* **ประกันสุขภาพ** ลูกจ้างมีสิทธิได้รับ ๑๔๓ บาทต่อวัน ในกรณีที่ลูกจ้างป่วยด้วยโรคภัยไข้เจ็บ ( ยกเว้นโรคภัยไข้เจ็บที่เกิดจากการทำงาน ) ลูกจ้างมีสิทธิได้รับค่าจ้างชดเชย ( ยกเว้นกรณีที่เกิดจากการทำงาน ) ลูกจ้างมีสิทธิได้รับค่าจ้างชดเชย ( ยกเว้นกรณีที่เกิดจากการทำงาน )

\* **ค่าจ้างขั้นต่ำ** ในประเทศไทยคือ 143 บาทต่อวัน แต่ในพื้นที่ส่วนใหญ่ของประเทศค่าจ้างขั้นต่ำจะสูงกว่านี้ ( เช่นที่กรุงเทพฯ ค่าจ้างขั้นต่ำ = 191 บาท ) ทั้งแรงงานต่างด้าวและแรงงานไทยมีสิทธิที่จะได้รับค่าจ้างขั้นต่ำ หากคุณตกลงที่จะทำงานเกินวันละ 8 ชั่วโมง คุณมีสิทธิได้รับค่าล่วงเวลาซึ่งมีอัตราสูงกว่าค่าจ้างในเวลา

\* **วันหยุดพักผ่อนประจำปี** ลูกจ้างมีสิทธิได้รับ ๘ วันต่อปี ( ยกเว้นลูกจ้างที่ทำงานในภาคการผลิต ) ลูกจ้างมีสิทธิได้รับค่าจ้างชดเชย ( ยกเว้นกรณีที่เกิดจากการทำงาน )

\* **วันทำงานปกติหนึ่งวันจะต้องไม่เกิน 8 ชั่วโมง** ในหนึ่งอาทิตย์จะสามารถทำงานได้มากที่สุด 48 ชั่วโมง สำหรับงานอันตรายเวลาทำงานต้องไม่เกินวันละ 7 ชั่วโมงหรืออาทิตย์ละไม่เกิน 42 ชั่วโมง ถ้าคุณสมัครใจที่จะทำงานเกินกว่าชั่วโมงที่กล่าวไว้ นายจ้างของคุณจะต้องจ่ายค่าจ้างล่วงเวลาให้คุณ ( 1.5 เท่าของค่าจ้างปกติของคุณ ) ไม่มีใครสามารถบังคับให้คุณทำงานเกินเวลาทำงานปกติที่ระบุไว้ข้างต้นได้



**\* ผู้ถูกรื้อถอนฐานธุรกิจการขนส่งสัมภาระทางอากาศ** โดยแยกเอาเฉพาะวิสัยสภาพต่างที่เสี่ยงสูงในกรณีนี้ ๑  
สัมภาระขนส่งสัมภาระทางอากาศที่มีระยะเวลา ๓๐ ไร่ วิสัยและระยะไร่อื่นๆ ผู้ถูกรื้อถอนฐานธุรกิจการขนส่งสัมภาระทางอากาศ  
ที่ถูกรื้อถอนฐานธุรกิจการขนส่งสัมภาระทางอากาศ ( ๓๐ ไร่ ) ๑ ผู้ถูกรื้อถอนฐานธุรกิจการขนส่งสัมภาระทางอากาศที่ถูกรื้อถอน  
ฐานธุรกิจการขนส่งสัมภาระทางอากาศ โดยระยะเวลาที่ผู้ถูกรื้อถอนฐานธุรกิจการขนส่งสัมภาระทางอากาศ ( ๓๐ ไร่ )  
ฐานธุรกิจการขนส่งสัมภาระทางอากาศ ( ๓๐ ไร่ )

**\* คุณมีสิทธิที่จะลาป่วย**ได้ตามสภาพการเจ็บป่วย หากลาป่วยตั้งแต่ 3 วันขึ้นไป คุณต้องมีใบรับรองจากแพทย์ปริญญญา (เช่น หมอที่โรงพยาบาล) คุณยังมีสิทธิที่จะได้รับเงินจากนายจ้างหรือจากประกันแรงงานต่างด้าวในช่วงที่ลาป่วยนี้ (สูงสุด 30 วัน)

**\* บุคลากรผู้ดูแลขนส่งสัมภาระ** ผู้ถูกรื้อถอนฐานธุรกิจการขนส่งสัมภาระทางอากาศ ผู้ถูกรื้อถอนฐานธุรกิจการขนส่งสัมภาระทางอากาศ  
ที่ถูกรื้อถอนฐานธุรกิจการขนส่งสัมภาระทางอากาศ ( ๓๐ ไร่ ) ๑ ผู้ถูกรื้อถอนฐานธุรกิจการขนส่งสัมภาระทางอากาศ ( ๓๐ ไร่ )  
ที่ถูกรื้อถอนฐานธุรกิจการขนส่งสัมภาระทางอากาศ ( ๓๐ ไร่ ) ๑ ผู้ถูกรื้อถอนฐานธุรกิจการขนส่งสัมภาระทางอากาศ ( ๓๐ ไร่ )  
ที่ถูกรื้อถอนฐานธุรกิจการขนส่งสัมภาระทางอากาศ ( ๓๐ ไร่ ) ๑ ผู้ถูกรื้อถอนฐานธุรกิจการขนส่งสัมภาระทางอากาศ ( ๓๐ ไร่ )

**\* ถ้าคุณลาออกจากงาน ถูกไล่ออก** คุณมีเวลา 7 วันที่จะหางานใหม่ หากหาไม่ได้ภายในเวลานี้  
คุณต้องเดินทางออกจากประเทศไทย แม้ว่า คุณจะ สามารถหางานใหม่ได้กับนายจ้างที่ต้องการ  
แรงงานจากโควตาแรงงานต่างด้าว คุณก็อาจจะยังต้องออกนอกประเทศไปก่อนแล้วค่อยใช้  
วีซ่าใหม่เดินทางกลับเข้ามาอีกครั้ง





**\* កម្មកររវាងអាយុ១៥ និង១៧ឆ្នាំ** មិនត្រូវធ្វើការច្រើនជាង ៨ម៉ោងក្នុង១ថ្ងៃឡើយ ហើយមិនអោយលើសពី ៤០ម៉ោងក្នុង១សប្តាហ៍ឡើយ ។ កម្មករមានសិទ្ធិទទួលបានពេលឈប់សំរាកមិនតិចជាង១ម៉ោងជាប់គ្នាក្នុង១ថ្ងៃ បន្ទាប់ពីធ្វើការមិនច្រើនជាង ៤ម៉ោង ( ១ម៉ោងមុនមនុស្សពេញវ័យ ) ។ អ្នកដែលនៅក្នុងអាយុនេះមិនអាចធ្វើការថែមម៉ោង ហើយក៏មិនអាចធ្វើការនៅថ្ងៃឈប់សំរាកបានដែរ ។

**\* កូនកង់** ត្រូវមានអាយុរវាង 15 ទៅ 17 ឆ្នាំ ត្រូវតែ មិនធ្វើការ មិនតិចជាង ៨ ម៉ោង ក្នុង ១ ថ្ងៃ ហើយ មិនអោយ លើស ពី ៤០ ម៉ោង ក្នុង ១ សប្តាហ៍ ឡើយ ។ កម្មករ មាន សិទ្ធិ ទទួល បាន ពេល ឈប់ សំរាក មិន តិច ជាង ១ ម៉ោង ជាប់ គ្នា ក្នុង ១ ថ្ងៃ បន្ទាប់ ពី ធ្វើ ការ មិន ច្រើន ជាង ៤ ម៉ោង ( ១ ម៉ោង មុន មនុស្ស ពេញ វ័យ ) ។ អ្នក ដែល នៅ ក្នុង អាយុ នេះ មិន អាច ធ្វើ ការ ថែម ម៉ោង ហើយ ក៏ មិន អាច ធ្វើ ការ នៅ ថ្ងៃ ឈប់ សំរាក បាន ដែរ ។

**\* ការងារដែលមានគ្រោះថ្នាក់ រឺក៏បាមយាត់**សំរាប់កុមារ គឺត្រូវបានបាមយាត់រាប់បញ្ចូលទាំងមនុស្សជំទង់ ដែលស្ថិតនៅក្នុងក្រុមអាយុនេះ ។ នេះរាប់បញ្ចូល ( ប៉ុន្តែមិនបានដាក់កំរិតទេ ) ការធ្វើការនៅពេលយប់ប្រៅ កន្លែងតូចង្អៀតហ៊ុំព័ទ្ធដោយជញ្ជាំង រឺកន្លែងកំសាន្តនានាដែលមានបំរើស្រុក និង/រឺក៏បរិយាកាសផ្សេងៗដែល គំរាមកំហែងដល់ក្រុមសីលធម៌ពួកគេ ។

**\* ទារក និង កុមារ** ត្រូវមានអាយុរវាង ១៥ ទៅ ១៧ ឆ្នាំ ត្រូវតែ មិនធ្វើការ មិនតិចជាង ៨ ម៉ោង ក្នុង ១ ថ្ងៃ ហើយ មិនអោយ លើស ពី ៤០ ម៉ោង ក្នុង ១ សប្តាហ៍ ឡើយ ។ កម្មករ មាន សិទ្ធិ ទទួល បាន ពេល ឈប់ សំរាក មិន តិច ជាង ១ ម៉ោង ជាប់ គ្នា ក្នុង ១ ថ្ងៃ បន្ទាប់ ពី ធ្វើ ការ មិន ច្រើន ជាង ៤ ម៉ោង ( ១ ម៉ោង មុន មនុស្ស ពេញ វ័យ ) ។ អ្នក ដែល នៅ ក្នុង អាយុ នេះ មិន អាច ធ្វើ ការ ថែម ម៉ោង ហើយ ក៏ មិន អាច ធ្វើ ការ នៅ ថ្ងៃ ឈប់ សំរាក បាន ដែរ ។

**\* ការងារដែលមានគ្រោះថ្នាក់ រឺក៏បាមយាត់**សំរាប់កុមារ គឺត្រូវបានបាមយាត់រាប់បញ្ចូលទាំងមនុស្សជំទង់ ដែលស្ថិតនៅក្នុងក្រុមអាយុនេះ ។ នេះរាប់បញ្ចូល ( ប៉ុន្តែមិនបានដាក់កំរិតទេ ) ការធ្វើការនៅពេលយប់ប្រៅ កន្លែងតូចង្អៀតហ៊ុំព័ទ្ធដោយជញ្ជាំង រឺកន្លែងកំសាន្តនានាដែលមានបំរើស្រុក និង/រឺក៏បរិយាកាសផ្សេងៗដែល គំរាមកំហែងដល់ក្រុមសីលធម៌ពួកគេ ។

**\* ទារក និង កុមារ** ត្រូវមានអាយុរវាង ១៥ ទៅ ១៧ ឆ្នាំ ត្រូវតែ មិនធ្វើការ មិនតិចជាង ៨ ម៉ោង ក្នុង ១ ថ្ងៃ ហើយ មិនអោយ លើស ពី ៤០ ម៉ោង ក្នុង ១ សប្តាហ៍ ឡើយ ។ កម្មករ មាន សិទ្ធិ ទទួល បាន ពេល ឈប់ សំរាក មិន តិច ជាង ១ ម៉ោង ជាប់ គ្នា ក្នុង ១ ថ្ងៃ បន្ទាប់ ពី ធ្វើ ការ មិន ច្រើន ជាង ៤ ម៉ោង ( ១ ម៉ោង មុន មនុស្ស ពេញ វ័យ ) ។ អ្នក ដែល នៅ ក្នុង អាយុ នេះ មិន អាច ធ្វើ ការ ថែម ម៉ោង ហើយ ក៏ មិន អាច ធ្វើ ការ នៅ ថ្ងៃ ឈប់ សំរាក បាន ដែរ ។

**ក្នុងនាមជាកម្មករឆ្លងដែនម្នាក់នៅក្នុងអាយុមួយណាក៏ដោយ ហើយដោយមិនគិតថាតើ អ្នកបានចុះឈ្មោះធ្វើការ ស្របច្បាប់ រឺក៏មិនបានចុះឈ្មោះនោះទេ អ្នកមានសិទ្ធិតវ៉ាដើម្បី ស្វែងរកការការពារ ប្រសិនបើ:**

- \* សិទ្ធិខាងលើត្រូវបានរំលោភដោយថៅកែ ។
- \* អ្នកត្រូវបានគេបណ្តេញចេញ ពីការងារដោយអយុត្តិធម៌ រឺក៏ថៅកែរបស់អ្នកដកហូតប្រាក់ខែរបស់អ្នកទុក ។
- \* អ្នកត្រូវបានគេធ្វើបាបរាងកាយ រឺបំពានផ្លូវភេទ រឺបៀតបៀនកេរ្តិ៍ខ្មាស ពីសំណាក់ថៅកែ មេក្រុម អ្នកគ្រប់គ្រង ។ល។ ការធ្វើបាបរាងកាយ រឺបំពានផ្លូវភេទគឺជាបទឧក្រិដ្ឋ ។
- \* អត្តសញ្ញាណប័ណ្ណ រឺឯកសារធ្វើការរបស់អ្នកត្រូវបានដកហូតដោយថៅកែរបស់អ្នក ។
- \* ថៅកែរបស់អ្នក រឺអ្នកធ្វើការអោយថៅកែរបស់អ្នកបង្ខំអ្នក រឺក៏បដិសេធមិនអោយសិទ្ធិអ្នកចេញពីកន្លែងធ្វើ ការ ក្នុងពេលម៉ោងសំរាក ។

**បើអ្នកត្រូវការជំនួយដែលទាក់ទងទៅនឹងលិខិតអនុញ្ញាតិការងារ ការចុះឈ្មោះ និងការរំលោភលើកិច្ចសន្យា សូម ទូរស័ព្ទមកលេខ ១៥០៦** ( ទូរស័ព្ទសាធារណៈ / ទូរស័ព្ទដៃ) ជាភាសាចៃតែមួយគត់ ។

**ប្រសិនបើអ្នកស្ថិតក្នុងគ្រោះថ្នាក់ជាបន្ទាន់ សូមទូរស័ព្ទមកលេខ ១៣០០** (ទូរស័ព្ទសាធារណៈ / ទូរស័ព្ទដៃ) ជាភាសា ចៃតែមួយគត់ ។

**( សូមកុំបារម្ភថាអ្នកធ្វើការដោយស្របច្បាប់ រឺខុសច្បាប់ ។ ប្រសិនបើអ្នកស្ថិតក្នុងភាពគ្រោះថ្នាក់ អ្នកនឹងនៅតែត្រូវបាន គេជួយ)**

សំរាប់ជំនួយផ្សេងទៀត សូមមើលសន្លឹកចុងក្រោយរបស់កូនសៀវភៅនេះ ។

**ការធានារ៉ាប់រងសុខភាព និងការគាំពារសុខភាព:**

នៅក្នុងប្រទេសថៃ កម្មករឆ្លងដែនស្របច្បាប់ទទួលបាននូវការធានារ៉ាប់រងសុខភាពដោយស្វ័យប្រវត្តិ ។

ដោយបង្ហាញប័ណ្ណសំគាល់ខ្លួនជាកម្មករឆ្លងដែន និងប័ណ្ណធានារ៉ាប់រងសុខភាពនៅឯមន្ទីរពេទ្យ អ្នកនឹងមានសិទ្ធិ ទទួលបានជំនួយផ្នែកពេទ្យដោយឥតគិតថ្លៃ ។ ជាមួយនឹងការធានារ៉ាប់រងសុខភាពនេះ អ្នកមានសិទ្ធិទទួលបានការ ត្រួតពិនិត្យសុខភាព ការព្យាបាលយ៉ាងហ្មត់ចត់ និងការស្តារសុខភាពអោយល្អផ្សេងៗទៀត ។ ការថែទាំធ្មេញ ការថែទាំ អ្នកជំងឺសំរាកនៅមន្ទីរពេទ្យ ក៏ជាផ្នែកនៃការធានារ៉ាប់រងនេះដែរ ។

អ្នកនឹងត្រូវប្រើប្រាស់មន្ទីរពេទ្យដែលចូរមកក្នុងគំរោងធានារ៉ាប់រងសុខភាពនេះ ។ ភាគច្រើន អ្នកនឹងទៅមន្ទីរពេទ្យដែលអ្នកធ្លាប់បានធ្វើការពិនិត្យសុខភាព និងបង់ថ្លៃធានារ៉ាប់រងនៅពេលដែលអ្នកចាប់ផ្តើមធ្វើការងារថ្មី ។ ក្នុងករណីមានគ្រោះថ្នាក់ អ្នកអាចស្វែងរកការព្យាបាលជាបន្ទាន់នៅមន្ទីរពេទ្យដែលនៅជិតបំផុត ។

**ការប្រុងប្រយ័ត្នផ្សេងៗទៀត**  
**( ពិរាជរដ្ឋាភិបាលថៃ )**

ក្រោមច្បាប់ថៃ កម្មករឆ្លងដែនអាចធ្វើដំនើរក្នុងបរិវេណខេត្តដែលគេបានចុះឈ្មោះធ្វើការ ។ ប្រសិនបើពួកគេមិនគោរពច្បាប់នេះ រដ្ឋាភិបាលថៃនឹងដកហូតជាបន្ទាន់នូវការអនុញ្ញាតក្នុងការស្នាក់នៅ និងធ្វើការក្នុងប្រទេសថៃ ហើយពួកគេអាចត្រូវបាន បញ្ជូនត្រឡប់ទៅប្រទេសកំណើតវិញ ។ ( កម្មករនេសាទ និងកម្មករដឹកជញ្ជូនផ្លូវទឹក អាចធ្វើដំណើរចេញក្រៅបរិវេណខេត្តដែលពួកគេបានចុះឈ្មោះធ្វើការ ប៉ុន្តែពួកគេត្រូវតែធ្វើដំណើរតាមទូកតែមួយមុខគត់ ក្នុងបរិវេណរបស់ថៃ ) ។ កម្មករធ្វើការតាមផ្ទះអាចធ្វើដំណើរទៅខេត្តផ្សេងៗទៀត ប៉ុន្តែលុះត្រាតែមានវត្តមានរបស់ចៅកែ វីប៊ី/ប្រពន្ធចៅកែទៅជាមួយ ។ កម្មករឆ្លងដែនត្រូវបង្ហាញប័ណ្ណសំគាល់ខ្លួនទៅកាន់អាជ្ញាធរប្រសិនបើគេទាមទារ ។

**ការពិចារណាចុងក្រោយ..**

នៅក្នុងប៉ុន្មានឆ្នាំចុងក្រោយនេះមានការខិតខំប្រឹងប្រែងដើម្បីបង្កើនឱកាសការងារក្នុងមូលដ្ឋានរបស់ប្រទេសកំណើត និងខេត្តរបស់អ្នក ដើម្បីជួយទប់ស្កាត់ការកេងប្រវ័ញ្ចកំលាំងពលកម្ម និងការជួញដូរមនុស្ស ។ តើអ្នកមានធ្លាប់បានព្យាយាមស្វែងយល់ ថាគេគំរោងទាំងអស់នេះមាននៅជិតផ្ទះអ្នកដែររឺទេ? អ្នកអាចសួរសំនួរទៅដល់អង្គការដែលអោយកូនសៀវភៅនេះមកអ្នក ។ សូមចងចាំទុកថា: " ការរស់នៅជាមួយគ្រួសារអ្នក និងការធ្វើការក្នុងស្រុកកំណើតអ្នក នឹងធ្វើអោយអ្នកសប្បាយចិត្ត ជាការប្រថុយជីវិតនឹងគ្រោះថ្នាក់ក្នុងប្រទេសដទៃ ។ រឿងនេះគឺមានតំលៃខ្លាំងណាស់សំរាប់ការត្រិះរិះពិចារណា ។

**ការជួយ និងការសង្គ្រោះ:**

**ប្រសិនបើអ្នកត្រូវការជំនួយនៅក្នុងប្រទេសថៃ ភ្នាក់ងារ និងអង្គការខាងក្រោមនេះអាចជួយសង្គ្រោះអ្នកបាន:**

**ឧត្តរភូមិ: ១៩១** (ជាភាសាថៃតែមួយគត់-ទូរស័ព្ទសាធារណៈ រឺទូរស័ព្ទដៃ)

**ឧត្តរភូមិទេសចរណ៍: ១១៥៥** (ជាភាសាថៃ និងភាសាអង់គ្លេស)

**សំរាប់ការជួយលើការរំលោភកិច្ចសន្យាសូមទូរស័ព្ទមកលេខ ១៥០៦** ជាភាសាថៃតែមួយគត់។

**ប្រសិនបើអ្នកស្ថិតក្នុងគ្រោះថ្នាក់ជាបន្ទាន់ សូមទូរស័ព្ទមកលេខ ១៣០០** ជាភាសាថៃតែមួយគត់។

**(សូមកុំបារម្ភថា អ្នកធ្វើការដោយស្របច្បាប់ រឺមិនស្របច្បាប់ ប្រសិនបើអ្នកស្ថិតក្នុងស្ថានភាពគ្រោះថ្នាក់ អ្នកនឹងនៅតែត្រូវបានគេជួយ)**

**ក្នុងស៊ុលសាធារណៈរដ្ឋប្រជាមានិតឡាវ ក្នុងក្រុងបាងកក :**

**០២ ៥៣៩ ៦៦៦៧-៨ លេខភ្ជាប់ ១០៩**

**ក្នុងស៊ុលកម្ពុជា ក្នុងក្រុងបាងកក :**

**០២ ៩៥៧ ៥៨៥១-២ ម៉ោងធ្វើការ (ថ្ងៃ - សុក្រ)**

**០៨១ ៨២៦ ៨៥៥១ (ក្រៅម៉ោងធ្វើការធម្មតា និងថ្ងៃចុងសប្តាហ៍)**

**សំរាប់ជនជាតិភូមា :**

**ប្រព័ន្ធលើកស្ទួយសិទ្ធិកម្មករ(LPN)<sup>3</sup> 034 434 726-7**

**TACDB: ០២ ២១៦ ៤៤៦៣ (បាងកក-ក៏ជួយទៅកន្លែងដទៃទៀតផងដែរ)**

**ម៉ោង : ០៩:០០-១៨:០០ - បុគ្គលិកវិជ្ជាជីវៈអាចនិយាយភាសាភូមាបាន។**

**អង្គការដែលអោយកូនស្បូវរំលោភទៅអ្នកអាចផ្តល់យោបល់ រឺក៏ការជួយសង្គ្រោះដល់អ្នកផងដែរ។**

**ការបោះពុម្ពនេះគឺជាផ្នែកនៃយុទ្ធនាការ ធ្វើដំណើរដោយភាពវៃឆ្លាត-ធ្វើការដោយភាពវៃឆ្លាត**

**គឺជាការផ្តួចផ្តើមគំនិតរបស់ ការិយាល័យពលករអន្តរជាតិ (ILO)**

**គំរោងអនុតំបន់មេគង្គប្រឆាំងការជួញដូរកុមារ និងស្ត្រី។**

**សិល្បៈកម្ម គឺជាការគោរពរបស់គំរោងការិយាល័យពលករអន្តរជាតិ ILO CP-TING**

**ក្នុងក្រុង ប៉េកាំង សាធារណៈរដ្ឋប្រជាមានិតចិន។**

# កំពុងតែធ្វើការក្នុងប្រទេសថៃ រឺក៏កំពុងតែស្វែងរកការងារធ្វើ?

តើអ្នកបានមកដល់ប្រទេសថៃដើម្បីស្វែងរកការងារធ្វើមែនដែររឺទេ?

តើអ្នកកំពុងតែធ្វើការនៅក្នុងប្រទេសថៃមែនដែររឺទេ?

## អ្នកមានសិទ្ធិ-និងការទទួលខុសត្រូវ!

ដឹងរឿងទាំងអស់នេះអាចជួយអ្នកអោយជៀសផុតពីការធ្វើបាប  
និងទទួលផលប្រយោជន៍ពីការងារអ្នក ។

## សូមកុំខ្លាច-ប៉ុន្តែត្រូវប្រុងប្រយ័ត្ន!

កូនស្បូវរកោមួយនេះ ផ្តល់ការណែនាំពីរបៀបធ្វើការនិងធ្វើដំណើរដោយសុវត្ថិភាពក្នុងប្រទេសថៃ  
ផ្តល់ការណែនាំពីរបៀបគេចចេញពីភ្នាក់ងារនិងថៅកែអាក្រក់  
និងកន្លែងដែលត្រូវទៅ នៅពេលដែលអ្នកត្រូវការអោយគេជួយ ។

**វាមិនយឺតពេលទេ-ទោះបីជាអ្នកជួបប្រទះនូវការធ្វើបាប នៅពេលនេះក៏ដោយ!**

## ធ្វើដំណើរដោយភាពវៃឆ្មាត-ធ្វើការដោយភាពវៃឆ្មាត!

ការណែនាំនេះផ្តល់ជូនដោយឥតគិតថ្លៃដល់កម្មករធ្វើការរួមផ្សំនៃនាយកដ្ឋាន: ដៃគូរខាងក្រោម:



Save the Children  
UK



World Vision



[www.childtrafficking.net](http://www.childtrafficking.net)



Copyright © International Labour Organization 2007

ISBN: 978-92-2-819807-2 (print)  
978-92-2-819810-2 (web-pdf)