



## Edición

Oficina Internacional del Trabajo (OIT)  
Programa Internacional para la Erradicación del Trabajo Infantil (IPEC)  
Programa de Información Estadística y Seguimiento en Materia de Trabajo Infantil (SIMPOC)

## Coordinación y supervisión general

Angela Martins Oliveira  
Oficina Internacional del Trabajo (OIT)  
Programa Internacional para la Erradicación del Trabajo Infantil (IPEC)  
Programa de Información Estadística y Seguimiento en Materia de Trabajo Infantil (SIMPOC)

## Elaboración

Astrid Marschatz  
Oficina Internacional del Trabajo (OIT)  
Programa Internacional para la Erradicación del Trabajo Infantil (IPEC)  
Programa de Información Estadística y Seguimiento en Materia de Trabajo Infantil (SIMPOC)

## Fotografía

Fernando Vindas, Comunican RL

Se permite la reproducción total o parcial de los materiales aquí publicados siempre y cuando no sean alterados y se asignen los créditos correspondientes.

*Esta publicación de la OIT ha sido posible gracias a la financiación del Departamento de Trabajo de los Estados Unidos. Su contenido no refleja necesariamente las opiniones o políticas del Departamento de Trabajo, y la mención en la misma de marcas, productos comerciales u organizaciones no implica que el Gobierno de los Estados Unidos los apruebe o respalde.*



# SÍNTESIS DE LOS RESULTADOS DE LA ENCUESTA NACIONAL DE TRABAJO INFANTIL Y ADOLESCENTE (ENTIA) EN NICARAGUA

Los resultados presentados aquí provienen del módulo de trabajo infantil y adolescente incluido en la Encuesta de Hogares para la Medición del Empleo Urbano y Rural llevada a cabo en el año 2000, y conocido como Encuesta Nacional de Trabajo Infantil y Adolescente (ENTIA 2000). La encuesta estuvo a cargo del Ministerio del Trabajo de Nicaragua, y contó con el apoyo del Programa de Información Estadística y Seguimiento en Materia de Trabajo Infantil (SIMPOC) del Programa Internacional para la Erradicación del Trabajo Infantil (IPEC) de la Oficina Internacional del Trabajo (OIT).<sup>1</sup> El propósito de la ENTIA fue recolectar información sobre las actividades escolares, domésticas, económicas y recreativas de niños, niñas y adolescentes entre 5 y 17 años en el país.

## La población de 5 a 17 años y sus hogares

La ENTIA identifica un total de 1,772,614 personas entre 5 y 17 años en el país en el año 2000. De éstos, 50.7% son hombres y 49.3% son mujeres. Se observa un alto peso relativo de los niños y niñas más jóvenes: 44.6% tienen entre 5 y 9 años, 35.9% tienen entre 10 y 14 años, y 19.5% son adolescentes de 15 a 17 años. Más de la mitad (54.3%) son residentes urbanos.

La jefatura femenina es identificada en 30.4% de los hogares de personas entre 5 y 17 años. Asimismo, sus hogares están compuestos en promedio por 6 miembros, de los cuales 3.3 son menores de 18 años, revelando los altos niveles de dependencia demográfica característicos de estos hogares.

Por otro lado, se observan condiciones de vida difíciles para muchas de estas personas menores de edad. En áreas urbanas, 88.3% de ellas habitan una vivienda que tiene acceso a agua por tubería (dentro o fuera de la casa), pero en las áreas rurales, sólo 37.8% gozan de este acceso. Una situación similar se evidencia en el caso del alumbrado eléctrico, que es accesado por 93.2% de los niños, niñas y adolescentes en áreas urbanas, pero sólo 49.5% de los residentes en áreas rurales. Asimismo, existe una alta concentración de los hogares rurales en los estratos socioeconómicos más bajos.

## Los oficios domésticos en el propio hogar

Tomando un mínimo de 2, 3 y 4 horas promedio diarias dedicadas a los quehaceres domésticos en el propio hogar para el análisis de los grupos de edad

<sup>1</sup> Para una presentación y un análisis más completos de los resultados de la ENTIA, se recomienda consultar Encuesta Nacional de Trabajo Infantil y Adolescente en Nicaragua ENTIA 2000 (OIT, 2003), Estudio a profundidad del trabajo infantil y adolescente en Nicaragua (OIT, 2003), y Análisis del trabajo infantil y adolescente en América Central y República Dominicana (OIT, 2004).

<sup>2</sup> Con estos mínimos de horas se busca únicamente ilustrar el grado en que muchos niños, niñas y adolescentes llevan cargas de tareas domésticas en su propio hogar que se pueden considerar excesivas para su edad, y exponer las diferencias entre sexos, grupos de edad y áreas de residencia. Estos mínimos no proponen un estándar, sino que se basan en estudios previos. Ver por ejemplo, Entendiendo el trabajo infantil en El Salvador (OIT, 2003), y Entendiendo el Trabajo Infantil en Guatemala (OIT, 2003) donde se utiliza un mínimo de 4 horas promedio diarias (28 horas promedio semanales) para el análisis, y Estudio analítico e interpretación de los resultados de la encuesta sobre caracterización de la población entre 5 y 17 años en Colombia (OIT, 2003) donde el análisis se basa en un mínimo de 15 horas semanales dedicadas a oficios domésticos



de 5 a 9, 10 a 14, y 15 a 17 años, respectivamente<sup>2</sup>, se observa que 25.8% de los niños, niñas y adolescentes entre 5 y 17 años dedican por lo menos estos mínimos a dichas tareas. Siguiendo probablemente patrones culturales tradicionales, el porcentaje de niñas y adolescentes mujeres en los oficios domésticos es considerablemente mayor que el de los hombres. Un resultado interesante es la falta de una tendencia definida con la edad. Asimismo, el porcentaje de niños, niñas y adolescentes involucrados en oficios domésticos por muchas horas es mayor en áreas rurales que urbanas.

### Niños, niñas y adolescentes involucrados en oficios domésticos en el propio hogar, y promedio de horas diarias por sexo, grupo de edad y área de residencia

	Sexo		Grupo de edad			Área residencia		Total
	Mujeres	Hombres	5 a 9 años	10 a 14 años	15 a 17 años	Urbana	Rural	
Porcentaje de personas <sup>a/</sup>	32.2	19.5	24.6	28.9	22.8	21.4	31.0	25.8
Horas promedio diarias <sup>b/</sup>	3.9	3.4	*	*	*	3.6	3.8	3.7

a/ Se refiere al número de personas entre 5 y 17 años que dedican por lo menos el mínimo especificado a oficios domésticos en su propio hogar, como porcentaje del total de personas en ese grupo de edad.

b/ Mide el promedio de horas diarias dedicadas a los oficios domésticos en el propio hogar para el grupo bajo análisis.

\* Los valores no se calcularon porque el grupo de análisis fue truncado de acuerdo a edad.

Las mujeres dedican también un mayor promedio de horas diarias a estos oficios que los hombres, y las jornadas en áreas rurales son más largas en promedio que para las de residentes urbanos.

Un resultado sumamente preocupante es que 27.1% de estos niños, niñas y adolescentes que dedican tantas horas a los oficios domésticos en su propio hogar no logran asistir a la escuela. Para el grupo que sí asiste, el promedio de horas dedicadas es de 3.5 diarias, pero para el grupo que no asiste, el promedio aumenta a 4.4 horas diarias.

### La escolaridad de los niños, niñas y adolescentes

Del total de personas entre 5 y 17 años en el país, 74.2% asisten a un centro educativo. La asistencia es considerablemente superior para mujeres (76.5%) que para hombres (71.9%), y se observa una brecha significativa entre áreas de residencia – 82.2% en áreas urbanas, y 64.6% en áreas rurales. La mayor asistencia se encuentra en el grupo de edad entre 10 y 14 años (83.0%), seguido del grupo de niños y niñas de 5 a 9 años (74.1%). La tasa de asistencia adolescente refleja un problema de escolaridad para las personas entre 15 y 17 años, ya que únicamente 58.0% de ellas logran asistir a la escuela.

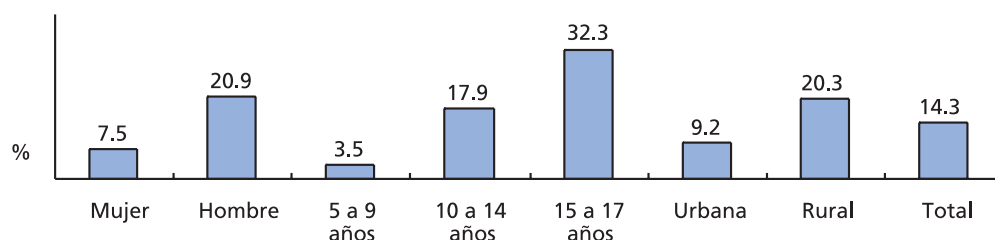
Entre las personas de 10 a 17 años se estima una tasa de analfabetismo que se acerca al 20%, siendo de 22.2% para hombres y 16.3% para mujeres, y de 8.1% entre residentes urbanos y 27.8% entre residentes rurales, mostrando las desventajas de los hombres y las áreas rurales en materia de alfabetización.



## Los niños, niñas y adolescentes en actividades económicas

La ENTIA estima que en 2000 hay 253,057 personas entre 5 y 17 años que trabajan, lo cual equivale a 14.3% de la población en ese grupo etáreo<sup>3</sup>. La tasa de trabajo infantil y adolescente es mayor para los hombres, en áreas rurales, y aumenta con la edad.

### Tasa de trabajo infantil y adolescente según sexo, grupo de edad y área de residencia



La mayor parte de estos trabajadores infantiles y adolescentes son hombres – 74.1% vs 25.9% mujeres. Asimismo, 65.2% son residentes rurales, y sólo 34.8% residen en áreas urbanas.

Por otro lado, los niños, niñas y adolescentes entre 5 y 9 años constituyen apenas 10.9% de este grupo, mientras que los niños y niñas entre 10 y 14 años son 45.1% del grupo, y los adolescentes conforman 44.0% del grupo. Esto implica una edad promedio de los trabajadores infantiles y adolescentes de 13.5 años, la cual está por debajo de la edad mínima para el trabajo establecida por la legislación nacional, que es de 14 años. La edad promedio es parecida para mujeres y hombres (13.4 y 13.5, respectivamente), y es mayor en áreas urbanas (13.8) que en rurales (13.3). En total, se estima que en el año 2000, 112,540 niños y niñas menores de 14 años trabajan, es decir, 44.4% del total de trabajadores infantiles y adolescentes están por debajo de la edad permitida.

La agricultura, silvicultura, caza y pesca es la mayor empleadora de niños, niñas y adolescentes – 55.5 % de ellos laboran en esta rama de actividad - seguida del comercio (20.3%), la industria manufacturera (11.1%), los servicios<sup>4</sup> (8.6%), y las ramas restantes<sup>5</sup> con 4.5%.

La distribución porcentual según rama de actividad económica varía significativamente de acuerdo a las características del trabajador infantil y adolescente. Mientras que para los hombres la agricultura es la principal empleadora, seguida distantes del comercio, para las mujeres la distribución es más equitativa entre ramas, siendo el comercio la principal, seguida de la agricultura.

<sup>3</sup> Según datos de la encuesta, se encuentran 290,481 personas entre 5 y 17 años que trabajaron en algún momento en los 12 meses previos a la encuesta, y 314,012 niños, niñas y adolescentes en ese grupo de edad que declararon haber trabajado en algún momento de su vida.

<sup>4</sup> Según la Clasificación Industrial Internacional Uniforme (CIIU), servicios incluye: administración pública y defensa, planes de seguridad social de afiliación obligatoria; enseñanza; servicios sociales y de salud; otras actividades de servicios comunitarios, sociales y personales; y hogares privados con servicio doméstico.

<sup>5</sup> Las “otras” ramas son: explotación de minas y canteras; suministro de electricidad, gas y agua; construcción; transporte, almacenamiento y comunicaciones; intermediación financiera, excepto la financiación de planes de seguros y pensiones; actividades inmobiliarias, empresariales y de alquiler; no bien especificadas.



Con la edad, disminuye la importancia relativa de la agricultura y el comercio, mientras aumenta la de la manufactura y los servicios. Por último, en las áreas rurales predomina la agricultura, mientras que en las áreas urbanas la principal rama es el comercio, seguida de la industria manufacturera.

### Distribución porcentual de los niños, niñas y adolescentes trabajadores por sexo, grupo de edad y área de residencia, según rama de actividad económica

Rama de actividad económica	Sexo		Grupo de edad			Área residencia		Total
	Mujeres	Hombres	5 a 9 años	10 a 14 años	15 a 17 años	Urbana	Rural	
Agricultura, silvicultura, caza y pesca	27.5	65.3	60.5	58.3	51.4	14.9	77.2	55.5
Industria manufacturera	17.5	8.8	8.4	9.7	13.1	20.5	6.1	11.1
Comercio al por mayor y menor, hoteles y restaurantes	35.7	15.0	24.7	23.0	16.5	40.5	9.6	20.3
Servicios comunitarios, sociales y personales	19.2	4.9	4.2	7.0	11.4	15.8	4.8	8.6
Otras	0.1	6.0	2.1	2.0	7.5	8.3	2.4	4.5
<b>Total</b>	<b>100.0</b>	<b>100.0</b>	<b>100.0</b>	<b>100.0</b>	<b>100.0</b>	<b>100.0</b>	<b>100.0</b>	<b>100.0</b>

Nota: La suma de los detalles puede no ser exactamente igual al total a causa de redondeo.

El grupo ocupacional de las personas menores de edad trabajadoras también varía considerablemente de acuerdo a las características de la persona. Cerca del 65% de los trabajadores infantiles y adolescentes trabajan como obreros no calificados, sin embargo, sólo 34.4% de las mujeres entre 5 y 17 años ocupadas y 34.3% de los residentes urbanos en este grupo de edad tienen esta ocupación. Por otro lado, 29.6% del total de trabajadores entre 5 y 17 años trabajan como personal de servicio, pero este porcentaje es considerablemente mayor para mujeres (59.3%) y en áreas urbanas (56.1%). Se estima que más de 11 mil niños, niñas y adolescentes, la mayoría mujeres, son trabajadores domésticos<sup>6</sup>.

### Distribución porcentual de los niños, niñas y adolescentes trabajadores por sexo, grupo de edad y área de residencia, según grupo ocupacional

Grupo ocupacional	Sexo		Grupo de edad			Área de residencia		Total
	Mujeres	Hombres	5 a 9 <sup>a/</sup>	10 a 14 <sup>a/</sup>	15 a 17	Urbana	Rural <sup>a/</sup>	
Obreros no calificados	34.4	75.5	66.9	65.9	63.3	34.3	81.2	64.9
Servicios	59.3	19.2	33.1	31.9	26.3	56.1	15.4	29.6
Otras <sup>b/</sup>	6.3	5.3	0.0	2.1	10.5	9.6	3.4	5.7
<b>Total</b>	<b>100.0</b>	<b>100.0</b>	<b>100.0</b>	<b>100.0</b>	<b>100.0</b>	<b>100.0</b>	<b>100.0</b>	<b>100.0</b>

a/ Los resultados para este grupo se deben interpretar con cuidado por el bajo número de casos en algunas categorías.

b/ Incluye: obreros calificados, administradores y técnicos, técnicos superiores y profesionales, y dirigentes.

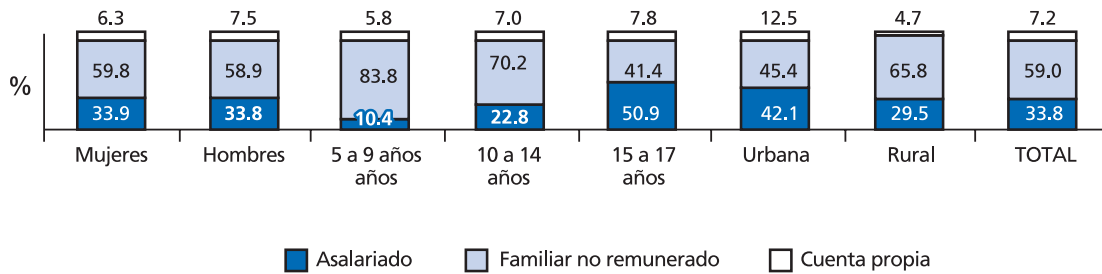
Nota: La suma de los detalles puede no ser exactamente igual a 100% a causa de redondeo.



6 Incluye las siguientes ocupaciones en hogares privados con servicio doméstico: lavar y planchar ropa, cocinar y servir alimentos, asear la casa (barrer, limpiar, sacudir), cuidar niños, niñas, ancianos, adultos minusválidos, animales, labores de jardinería (cuidar jardín, cortar hierba), hacer mandados.

Del total de niños, niñas y adolescentes trabajadores, 59.0% trabajan para su propia familia sin recibir ninguna remuneración. Este porcentaje es levemente mayor entre las mujeres, decrece notablemente con la edad, y es mayor en áreas rurales.

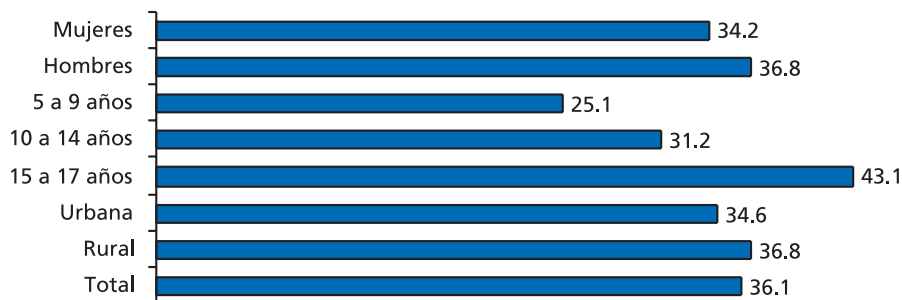
### Distribución porcentual de niños, niñas y adolescentes trabajadores por categoría ocupacional, según sexo, grupo de edad y área de residencia



Nota: La suma de los detalles puede no ser exactamente igual al total a causa de redondeo.

Los trabajadores infantiles y adolescentes dedican en promedio 36.1 horas semanales a su trabajo. Los hombres dedican en promedio un poco más de tiempo a su trabajo que las mujeres, así como los residentes rurales en relación a los residentes urbanos. Las horas promedio de trabajo aumentan visiblemente con la edad, hasta llegar a 43.1 horas semanales entre los adolescentes de 15 a 17 años.

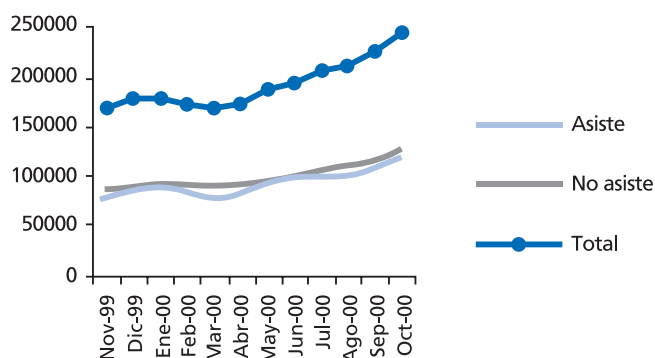
### Promedio de horas semanales trabajadas, según sexo, grupo de edad y área de residencia



Un resultado preocupante que revela la encuesta es que existen 14,135 niños, niñas y adolescentes, equivalente a 5.6% del total de este grupo de ocupados, que trabajan en horas de la noche. En trabajo nocturno se encuentran 5.3% de los niños y los adolescentes trabajadores, 6.3% de las mujeres, 5.9% de los residentes urbanos, 5.6% de los residentes rurales, 3.1% de los niños y niñas entre 5 y 9 años, 5.2% de aquellos con edades entre los 10 y 14 años, y 6.6% de los adolescentes de 15 a 17 años trabajadores.



## Niños, niñas y adolescentes trabajadores en el año previo a la encuesta por mes, según asistencia escolar



En los 12 meses previos a la encuesta se observa una tendencia creciente del número de personas menores de edad trabajadoras<sup>7</sup>. No obstante, entre enero y febrero, mes en que empieza el año escolar en el país, se observa un descenso, el cual se debe en su mayor parte a un menor número de asistentes escolares trabajando a partir de febrero.

## Las opiniones de los padres o tutores

Según los padres o tutores, las principales razones para permitir el trabajo de personas menores de edad del hogar se relacionan con sus necesidades económicas.

### Principales razones de los padres o tutores para dejar trabajar a los niños, niñas y adolescentes por sexo, grupo de edad y área de residencia

Razón	Sexo		Grupo de edad			Área de residencia		Total
	Mujeres	Hombres	5 a 9 <sup>a/</sup>	10 a 14 <sup>a/</sup>	15 a 17	Urbana	Rural	
Completar el ingreso familiar	52.6	50.4	33.1	44.6	61.7	49.2	51.9	51.0
Colaborar con una empresa del hogar	35.2	33.5	51.1	39.4	24.3	30.5	35.7	33.9
Otra <sup>a/</sup>	12.2	16.1	15.8	16.0	14.0	20.2	12.5	15.1
<b>Total</b>	<b>100.0</b>	<b>100.0</b>	<b>100.0</b>	<b>100.0</b>	<b>100.0</b>	<b>100.0</b>	<b>100.0</b>	<b>100.0</b>

a/ Las otras razones son: para pagar deudas pendientes, el programa de educación no es adecuado, el centro de estudios está muy alejado, y otro

Casi la mitad de los padres o tutores declaran que el nivel de vida del hogar bajaría si el niño, niña o adolescente trabajador del hogar dejara de trabajar. Algunos (7.2%) hasta declaran que el hogar no podría sobrevivir, siendo esta dependencia sobre el trabajo de personas menores de edad mayor en el caso de los adolescentes trabajadores y en áreas rurales.



<sup>7</sup> Esta tendencia creciente se puede deber, en parte, a una mejor memoria de actividades realizadas en días más cercanos al momento de la entrevista.

## Consecuencias reportadas por los padres o tutores si el niño, niña o adolescente dejara de trabajar por sexo, grupo de edad y área de residencia

Consecuencia	Sexo		Grupo de edad			Área de residencia		Total
	Mujeres	Hombres	5 a 9 <sup>a</sup>	10 a 14 <sup>a</sup>	15 a 17	Urbana	Rural	
Bajaría el nivel de vida del hogar	46.1	47.3	30.8	41.9	55.9	45.4	47.8	47.0
El hogar no podría sobrevivir	7.4	7.1	6.4	5.3	9.3	5.0	8.3	7.2
La empresa familiar no podría operar	28.3	27.3	38.7	31.7	20.7	22.8	29.9	27.6
Otra	18.1	18.3	24.1	21.0	14.1	26.8	14.0	18.3
<b>Total</b>	<b>100.0</b>	<b>100.0</b>	<b>100.0</b>	<b>100.0</b>	<b>100.0</b>	<b>100.0</b>	<b>100.0</b>	<b>100.0</b>

Nota: La suma de los detalles puede no ser exactamente igual a 100% a causa de redondeo.

## El trabajo infantil y adolescente por abolir

El grupo de personas menores de edad que trabajan, y cuya participación en actividades económicas contraviene lo establecido en la legislación nacional y/o los convenios internacionales porque resulta física, mental, social o moralmente perjudicial o dañina para el niño, niña o adolescente, o interfiere de alguna manera con su escolarización, compone la población de niños, niñas y adolescentes en trabajo por abolir<sup>8</sup>. Según esta medida, en Nicaragua cerca de 90% de los niños, niñas y adolescentes ocupados están en trabajo por abolir. De éstos, 75.2% son hombres, 12.2% tienen entre 5 y 9 años, 46.7% son niños y niñas de 10 a 14 años, 41.1% tienen entre 15 y 17 años, y 71.4% son residentes rurales. En la agricultura, 91.7% de los trabajadores infantiles y adolescentes están en trabajo por abolir, mientras en el comercio el porcentaje es de 86.9, en manufactura es de 85.1, y en servicios es de 83.7. La asistencia escolar de estos niños, niñas y adolescentes en trabajo por abolir es de apenas 45.5%.

## Características de los hogares

La jefatura femenina de los hogares es levemente más común en aquellos hogares de personas entre 5 y 17 años que no trabajan o si lo hacen no están en trabajo por abolir (30.5%), que en aquéllos donde sí se encuentra trabajo por abolir (29.8%).

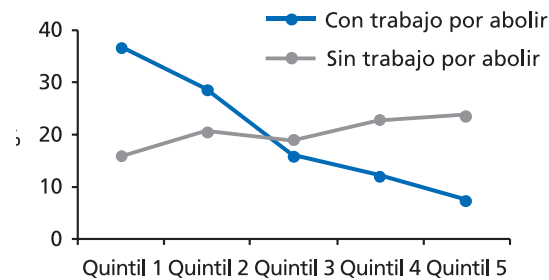
Por otro lado, los hogares de personas entre 5 y 17 años que están en trabajo por abolir se componen en promedio de 7.1 miembros, mientras que los otros hogares el tamaño promedio es de 5.6 miembros. Gran parte de esta divergencia se debe a diferencias en el número promedio de miembros menores de edad: 4.3 en los primeros hogares y 2.9 en los segundos. Esto implica mayores niveles de dependencia demográfica en los hogares con trabajo infantil y adolescente por abolir que en los otros hogares. En los primeros, por cada persona

<sup>8</sup> Siguiendo la legislación nacional, los convenios internacionales relevantes, y estudios previos, en el caso del análisis de los datos provenientes de la ENTIA, los niños, niñas y adolescentes en trabajo infantil y adolescente por abolir son aquellos trabajadores que además llenan una de las siguientes condiciones: ocupados entre 5 y 17 años en las ramas de minas y canteras; construcción; suministro de electricidad, gas y agua; transporte, almacenaje y carga; ocupados entre 5 y 17 años que trabajan de noche; ocupados menores de 14 años; ocupados entre 14 y 17 años que trabajan más de 30 horas semanales; ocupados entre 5 y 17 años que se ven obligados a operar alguna máquina, equipo o herramienta en el desempeño de su trabajo u ocupación. Estos parámetros se utilizan con propósitos ilustrativos únicamente, no como una propuesta de legislación.



en edad trabajadora (entre 18 y 64 años en este análisis) hay en promedio 1.7 personas dependientes (menores de 18 años y mayores de 64), mientras que en los hogares sin trabajo infantil y adolescente por abolir, el número de dependientes por persona en edad trabajadora se reduce a 1.2.

### Distribución de los hogares con y sin trabajo infantil y adolescente por abolir, según quintil socioeconómico



En adición a estos mayores niveles de dependencia en los hogares donde se da el trabajo infantil y adolescente por abolir, estos hogares se concentran en los quintiles socioeconómicos<sup>9</sup> más bajos.



9 El nivel socioeconómico se midió por medio de un índice que resume información sobre características de las viviendas (materiales predominantes en las paredes y el piso, número de personas promedio por cuarto), fuentes de agua, alumbrado y energía para cocinar, y tenencia de ciertos bienes (televisor, radio, teléfono, automóvil, etc.). Para mayores detalles sobre la construcción de dicho índice, consultar Análisis del trabajo infantil y adolescente en América Central y República Dominicana (OIT, 2004).

## Conclusiones

- Los oficios domésticos en el propio hogar representan cargas excesivas para 25.8% de los niños, niñas y adolescentes entre 5 y 17 años en el país (según los mínimos de horas utilizados en el análisis). Resaltan, la alta participación relativa en los oficios de las mujeres y los residentes rurales (32.2 y 31.0%, respectivamente), y el elevado promedio de horas dedicadas a ellos por estos mismos grupos (3.9 y 3.8 horas diarias, respectivamente).
- Los problemas de inasistencia escolar se evidencian en todas las regiones del país, con una tasa de 25.8% a nivel nacional, pero principalmente en las rurales donde la inasistencia llega a 35.4%. Los adolescentes muestran un problema particularmente serio inasistencia, con una tasa de 42.0%.
- La encuesta identifica a 253,057 personas entre 5 y 17 años trabajando en Nicaragua, equivalente a 14.3% de los niños, niñas y adolescentes en este grupo de edad. La incidencia del trabajo infantil y adolescente parece afectar más a los hombres (20.9%) que a las mujeres (7.5%), a los residentes rurales (20.3%) que los urbanos (9.2%), y aumenta con la edad (3.5, 17.9 y 32.3%, respectivamente para los grupos de 5 a 9, 10 a 14 y 15 a 17 años).
- 44.4% de éstos no tienen la edad legal para trabajar (14 años), lo cual equivale a 112,540 niños y niñas. Inclusive la edad promedio (13.5 años) está por debajo de la mínima.
- La agricultura, silvicultura, caza y pesca es la principal rama de actividad para personas menores de edad trabajadoras (55.5%). Sin embargo, el comercio es la principal rama para mujeres (35.7%) y para residentes urbanos (40.5%).
- 59.0% trabajadores menores de edad trabajan para su familia sin recibir remuneración.
- El promedio de horas semanales trabajadas es de 36.1, y llega a 43.1 para los adolescentes. 5.6% de los trabajadores infantiles y adolescentes laboran de noche.
- Las principales razones expresadas por los padres o tutores para permitir el trabajo infantil y adolescente se relacionan a las necesidades económicas del hogar. Asimismo, relacionan el mantenimiento del bienestar del hogar con la continuidad del trabajo de las personas menores de edad.



- Cerca de 90% de los trabajadores infantiles y adolescentes están en trabajo por abolir. La rama con el porcentaje más alto de niños, niñas y adolescentes ocupados que están en trabajo por abolir es la agricultura (91.7%), seguida del comercio (86.9%), la manufactura (85.1%) y los servicios (83.7%).
- Los hogares de los niños, niñas y adolescentes en trabajo por abolir no solo son de mayor tamaño (7.1 miembros promedio) y con mayores niveles de dependencia (razón de dependencia de 1.7) que los hogares de personas entre 5 y 17 años que no están en esa situación (5.6 miembros promedio y razón de 1.2), sino que además enfrentan situaciones socio-económicas más precarias.

